

---

# FOUR AUTONETTOYANT DE 30 PO

## ENTRETIEN ET MAINTENANCE

---

Apprenez à connaître votre appareil ménager	3
Nettoyer le four	4
Nettoyez le réservoir d'eau	7
Exécutez un cycle de nettoyage	8
Détartre le four (modèles à vapeur)	9
Ajuster les étagères	10
Retirer les supports latéraux	11
Ouvrir manuellement le four sans poignée.	12
Remplacer la l'ampoule du four	13
Dépannage	14
Codes de défaut	18

**FISHER & PAYKEL**

US CA

### **FOUR AUTONETTOYANT DE 30 PO**

---

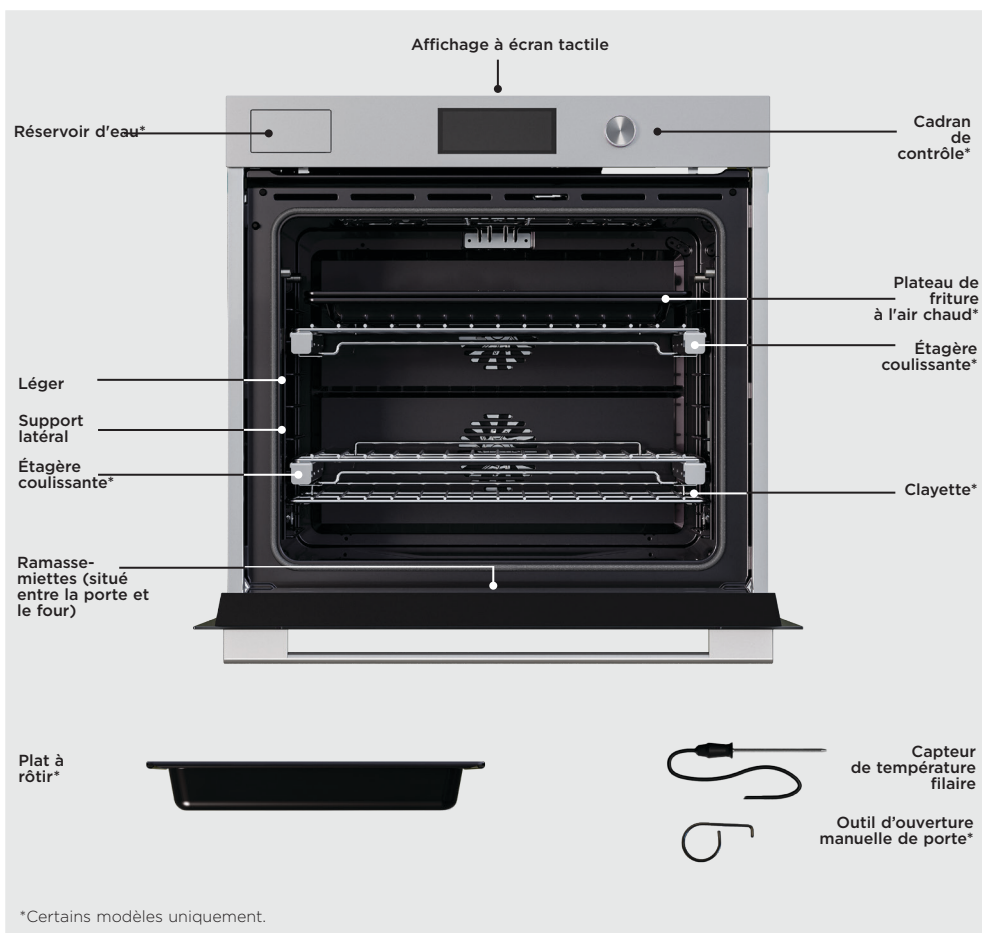
OB30SPPUX3, OB30SCPUDX3, OB30SMPUB3,  
OB30SMPUG3, OB30SMPUNB3, OB30SMPUNG3

### **FOUR À VAPEUR ASSISTÉE AUTONETTOYANT DE 30 PO**

---

OB30SMPSUB3, OB30SMPSUG3, OB30SMPSUNB3,  
OB30SMPSUNG3, OB30SPPSUX3, OB30SCPSUDX3  
OB30SCPTDX3, OB30SCPTDB3, OB30SPPTX3

# APPRENEZ À CONNAÎTRE VOTRE APPAREIL MÉNAGER





## Étapes clés pour entretenir votre four

- Nettoyez les surfaces avec un chiffon humide, puis séchez-les avec un chiffon non pelucheux.
- Nettoyez la porte après chaque utilisation.
- Effectuez des **CYCLES DE NETTOYAGE** réguliers.
- Détartrage pour retirer les dépôts minéraux (modèles à vapeur uniquement).



## Nous vous déconseillons :

- Tampons à récurer
- Nettoyants pour acier inoxydable ou polis
- Produits de nettoyage abrasifs, acides, alcalins ou solvants.

Laissez toujours le four refroidir à une température sécuritaire. Coupez l'alimentation électrique avant d'entreprendre tout nettoyage ou entretien manuel.

NE PAS NETTOYER.

### Joint d'étanchéité du four

Ne nettoyez et ne retirez pas cette pièce. Veillez à ne pas frotter, endommager ou déplacer le joint d'étanchéité du four.

NETTOYEZ APRÈS CHAQUE UTILISATION

### Porte du four

Essayez avec un chiffon doux et un mélange d'eau tiède et de liquide vaisselle.

Pour les taches tenaces. Mélangez du bicarbonate de soude et de l'eau chaude avec un tampon à récurer non abrasif, puis essayez avec un chiffon doux non pelucheux.

### Cavité du four

Nettoyez rapidement les déversements et les taches d'aliments ou de graisse facilement accessibles afin d'éviter qu'ils ne s'incrustent.

Nettoyez les surfaces en émail avec un chiffon humide et une solution d'eau chaude et de détergent doux ou un nettoyant à base d'ammoniaque. Essayez avec un chiffon doux.

### Capteur de température

Essayez avec un chiffon humide et du liquide vaisselle. Essayez avec un chiffon en microfibre.

- Ne le mettez pas au lave-vaisselle.
- N'immergez pas dans l'eau.
- Ne nettoyez pas avec un nettoyant pour four.

## NETTOYER RÉGULIÈREMENT

### Réservoir d'eau

Nettoyez avec un détergent doux et de l'eau chaude. Rincez soigneusement le réservoir et le tuyau, puis laissez sécher à l'air libre ou essuyez avec un chiffon en microfibre . Voir « Nettoyer le réservoir d'eau » pour plus de détails.

### Grilles, étagères métalliques, casseroles et plateaux

Nettoyez avec un détergent doux et de l'eau chaude.

### Étagères glissantes

Essuyez avec un chiffon humide et du liquide vaisselle.

- N'essuyez pas le lubrifiant blanc (visible lorsque la grille est rallongée).
- Ne le mettez pas au lave-vaisselle.
- Ne pas immerger dans l'eau.
- Ne nettoyez pas avec un nettoyant pour four.

### Cadre de la porte du four et agrafes de coin en plastique

Nettoyez avec un détergent doux et de l'eau chaude. Essuyez avec un chiffon en microfibre.

### Panneau de commande

Utilisez uniquement un chiffon doux et légèrement humide avec un détergent doux. Tout autre élément peut rayer et endommager le verre du tableau de commande et l'écran.

- N'utilisez pas de nettoyants pour four, ni de produits agressifs ou abrasifs.
- N'utilisez pas de tampons à recurer, de laine d'acier ou de raclours métalliques tranchants.

### Cadran

Nettoyez avec une solution de détergent doux et d'eau chaude, puis essuyer. N'utilisez pas de nettoyant pour acier inoxydable ou pour four.

### Surfaces en acier inoxydable

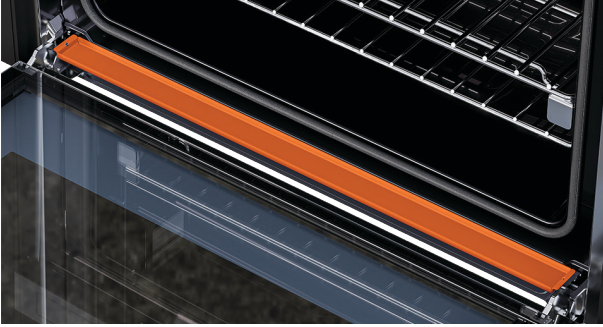
Nettoyez avec un détergent doux et de l'eau chaude. Séchez à l'aide d'un chiffon à microfibres.

Pour les taches tenaces, utilisez un nettoyant et un produit de polissage spécialement conçus pour l'acier inoxydable.

- Assurez-vous qu'il ne contient pas de composés chlorés, car ceux-ci sont corrosifs et peuvent abîmer l'apparence de votre four.
- Frottez toujours l'acier inoxydable dans le sens du grain de l'acier.

### Les carreaux de verre

Essuyez avec un chiffon doux et un mélange d'eau tiède et de liquide vaisselle.



### **Ramasse-miettes**

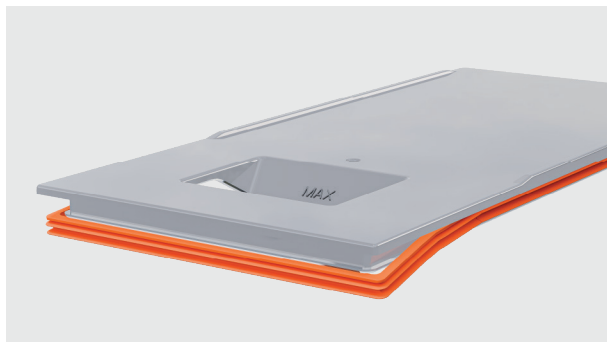
Le ramasse-miettes peut être retiré pour le nettoyage. Lavez à la main avec un détergent doux et de l'eau chaude, puis séchez avec un chiffon doux.

Pour le remettre au lieu, abaissez-le et poussez légèrement.

## NETTOYEZ LE RÉSERVOIR D'EAU

Nettoyez le réservoir régulièrement. Le couvercle peut être retiré pour un meilleur accès au nettoyage. Si vous retirez le joint pour le nettoyage, veillez à aligner les coins lorsque vous le remettez en place sur le couvercle.

Nous vous recommandons de vider le réservoir d'eau après chaque utilisation.



### 1. Accédez au **MENU**

☰ et sélectionnez

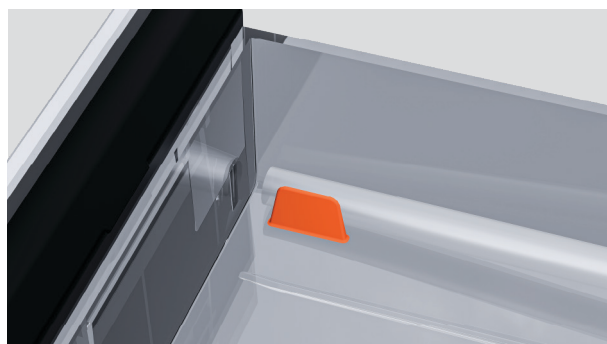
**REPLIR LE RÉSERVOIR** pour ouvrir et retirer le réservoir.

Égouttez toute l'eau, puis soulevez le couvercle par l'orifice de remplissage pour le retirer.



### 2. Lavez le couvercle et le réservoir avec un détergent doux et de l'eau chaude. **Faites attention de ne pas laver la graisse de silicone du tuyau.**

Rincez soigneusement toutes les pièces, puis laissez-les sécher à l'air libre ou essuyez-les avec un chiffon en microfibre.



### 3. Assurez-vous que le tuyau du réservoir est bien fixé et correctement positionné derrière l'aillette.

Remettez le couvercle du réservoir et remplacez le réservoir dans son compartiment.

## EXÉCUTEZ UN CYCLE DE NETTOYAGE

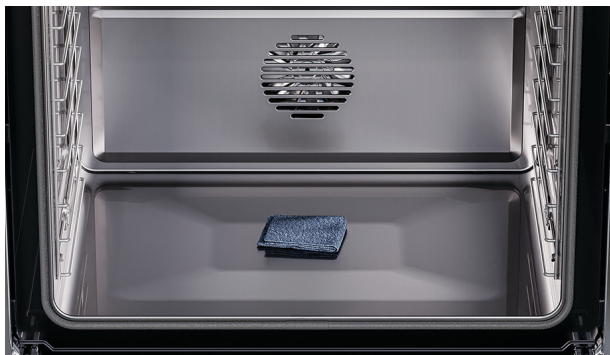


Les cycles pyrolytiques **D'AUTO-NETTOYAGE** fonctionnent à une température extrêmement élevée pour brûler les résidus d'aliments et de graisse dans votre four. Effectuez un **CYCLE DE NETTOYAGE** chaque année pour éviter les taches tenaces.

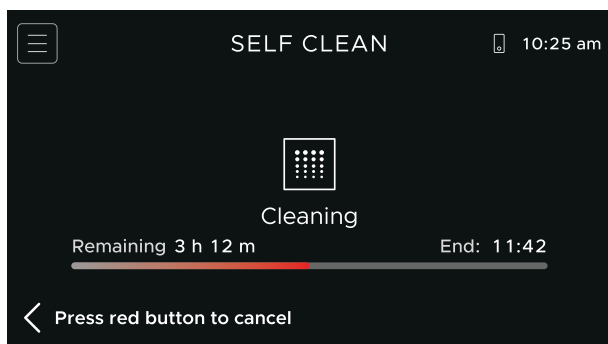
Assurez-vous que la cuisine est bien ventilée.



1. Allez dans le **MENU** et sélectionnez **AUTO-NETTOYAGE**, puis **NETTOYAGE STANDARD** ou **NETTOYAGE LÉGER**.



2. Retirez toutes les étagères et tous les accessoires. Nettoyez la porte du four pour éviter les taches, et suivez les instructions à l'écran pour lancer le cycle.



3. Une barre de progression s'affichera pendant le cycle de nettoyage et pendant le cycle de refroidissement.

Après le cycle de refroidissement, retirez les cendres et essuyez le four avec un chiffon doux.

# DÉTARTER LE FOUR (MODÈLES À VAPEUR)

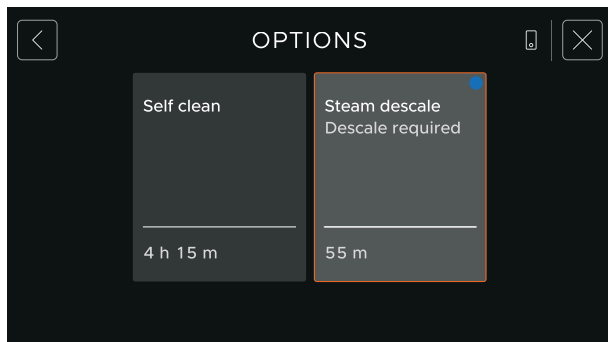


Exécutez **LE DÉTARTAGE** lorsqu'une alerte s'affiche pour retirer l'accumulation de minéraux dans votre four et maintenir les fonctions de cuisson à la vapeur. Le cycle de détartrage comporte trois étapes :

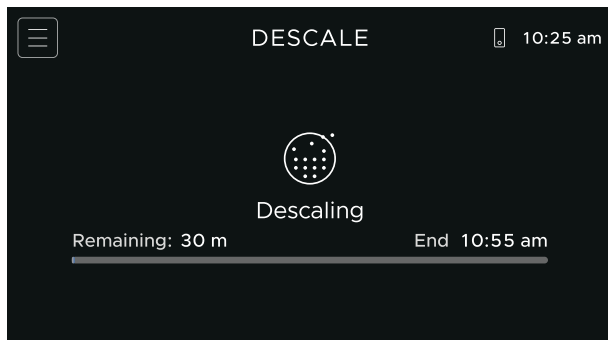
**REMPLIR LE RÉSERVOIR**  
avec une solution

**RINCER**  
avec de l'eau fraîche

**FINITION**  
après 55 min

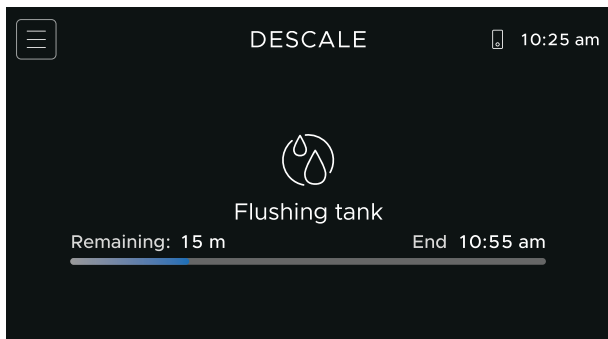


1. Allez dans le **MENU** et sélectionnez **NETTOYAGE**, puis **DÉTARTAGE À LA VAPEUR**.



2. Retirez le réservoir et remplissez-le de solution de détartrage, puis réinsérez-le pour démarrer le cycle.

Une barre de progression s'affiche à chaque étape du processus de détartrage.



3. Suivez les instructions à l'écran pour chaque étape du processus.

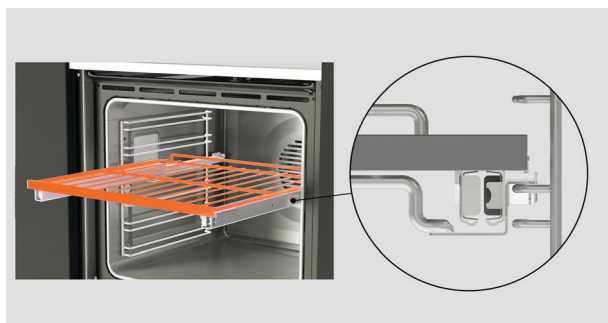
Lorsque le **DÉTARTAGE** est terminé, essuyez la base de la cavité pour enlever tout excès d'humidité.

## AJUSTER LES ÉTAGÈRES

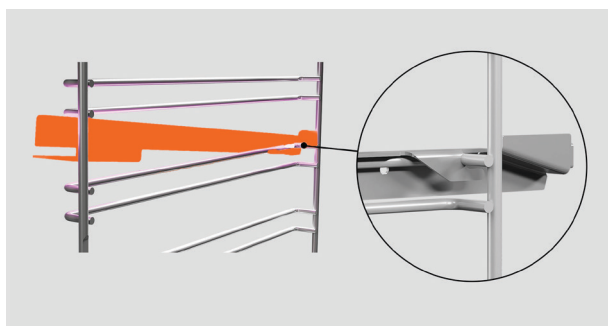


### Étagères glissantes

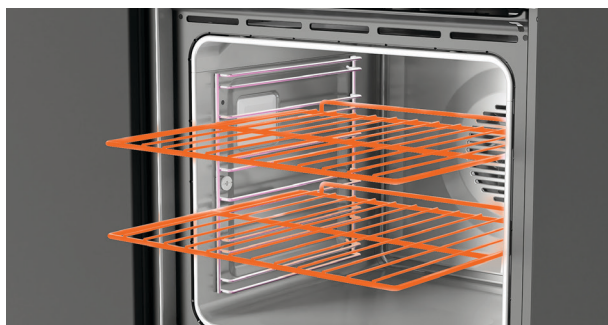
1. Pour retirer l'étagère, saisissez-la à l'avant, en tenant ensemble la clayette et le cadre, puis inclinez et tirez vers l'extérieur.



2. Pour remettre l'étagère en place, placez-la sur les supports latéraux et poussez-la dans le four, avec la barre de retenue à l'arrière.



3. Assurez-vous que les étiquettes arrière sont accrochées aux grilles latérales des deux côtés.



### Grilles

Inclinez et tirez pour retirer. Pour réinstaller, faites glisser la grille entre les rails sur les supports latéraux. Assurez-vous que la barre de retenue est à l'arrière.

## RETIRER LES SUPPORTS LATÉRAUX

Retirez les supports latéraux pour accéder aux lumières du four ou pour faciliter le nettoyage à son intérieur. Assurez-vous que le four a d'abord refroidi.



**1.** Retirez toutes les étagères, puis dévissez l'écrou qui maintient le support en position. Utilisez vos doigts ou une pièce de monnaie pour le desserrer.



**2.** Tirez la base de la grille pour la dégager de la vis, puis tirez la grille vers le bas pour la séparer des montants dessus.

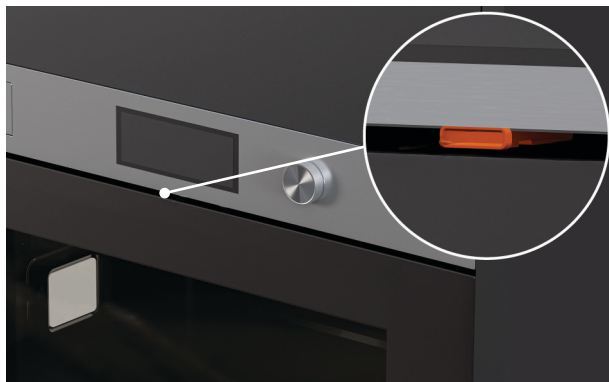


**3.** Pour la remettre en place, insérez le dessus de la grille dans les montants, puis poussez la base de la grille jusqu'à ce qu'elle soit à niveau contre le côté du four.

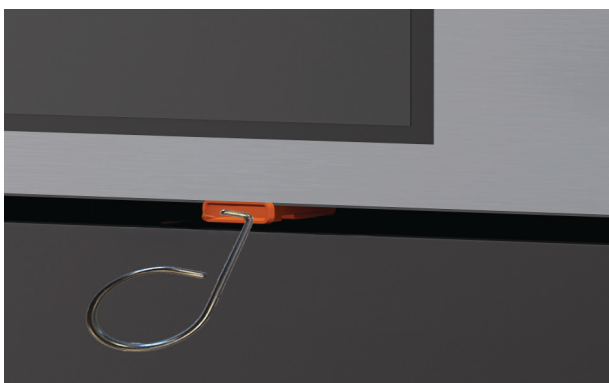
Refixez l'écrou à la base de la grille et serrez-le fermement.

## OUVRIER MANUELLEMENT LE FOUR SANS POIGNÉE.

Appuyez sur le bouton d'ouverture de la porte pour ouvrir manuellement votre four sans poignée, en cas de coupure de courant ou lorsque le four est en mode Sabbat.



1. Localisez le bouton de déverrouillage de la porte dans l'espace entre le tableau de commande et le dessus de la porte.

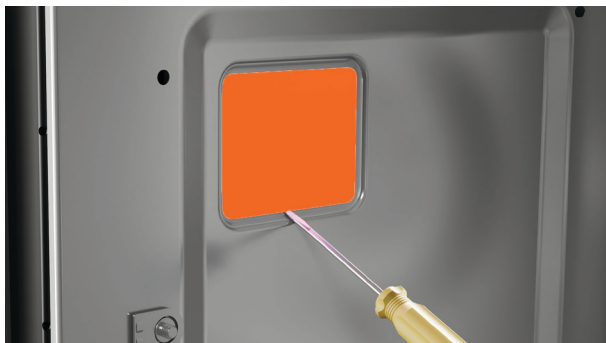


2. Utilisez un objet approprié pour appuyer sur le bouton et ouvrir la porte.

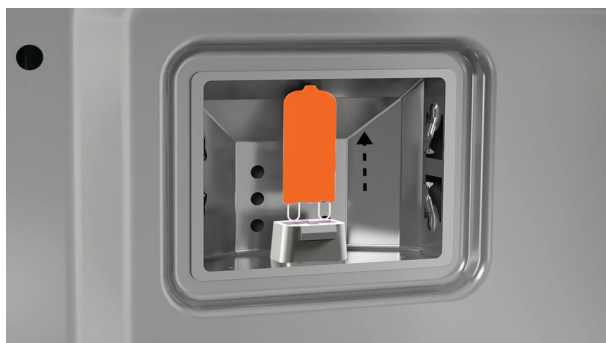
## REPLACER LA L'AMPOULE DU FOUR

Vous pouvez remplacer les ampoules du four, mais cela n'est pas couvert par votre garantie. Coupez l'alimentation électrique du four avant de remplacer la lumière.

Le four utilise des ampoules halogènes G9 220 - 240V/25W. Des ampoules de remplacement sont disponibles sur le site Web [www.fisherpaykel.com](http://www.fisherpaykel.com).



**1.** Retirez toutes les étagères et les supports latéraux, puis utilisez un tournevis à tête plate pour retirer soigneusement le couvercle en verre des ampoules.



**2.** Retirez l'ampoule défectueuse de la douille.



**3.** Tenez la nouvelle ampoule dans un chiffon doux pour éviter de la toucher, car cela risquerait de réduire sa durée de vie.

Insérez l'ampoule dans la prise, puis remettez le couvercle.

## Général

---

### Pourquoi le produit ne s'allume-t-il pas?

- Pas d'alimentation. Assurez-vous qu'il est branché et que l'interrupteur mural est allumé.
  - Vérifiez le disjoncteur, ou vérifiez s'il y a une coupure de courant dans votre maison ou votre quartier. Si le produit ne s'allume toujours pas, appelez le service à la clientèle ou un centre de service autorisé.
- 

### Pourquoi l'affichage ne fonctionne-t-il pas?

- Les commandes sont peut-être verrouillées. Appuyez et maintenez l'écran pour déverrouiller.
- 

### Pourquoi le four ne chauffe-t-il pas?

- Si le four chauffe sans atteindre la température réglée, il se peut que la porte se soit pas bien fermée et que le joint n'assure pas une étanchéité parfaite.
  - Vérifiez que la porte est bien fermée et n'est pas trop souvent ouverte.
  - Si l'affichage fonctionne mais que le four ne chauffe pas du tout, il se peut qu'il soit en Mode Démonstration. Appelez le service à la clientèle ou un centre de service autorisé.
- 

### Pourquoi puis-je régler une température minimale?

- Pour des raisons de sécurité alimentaire, le four dispose de réglages de température minimale définis en usine, selon la fonction ou le mode de cuisson choisis. Essayez de sélectionner une autre fonction ou un mode de cuisson conçu pour des températures plus basses.
- 

### Pourquoi le ventilateur tourne-t-il pendant que le four chauffe?

- Le ventilateur fonctionne pendant le préchauffage pour aider le four à atteindre rapidement la température réglée. Selon la fonction ou le mode sélectionné(e), le ventilateur s'éteint une fois que le four est chaud.
- 

### Pourquoi les lumières ne s'allument-elles pas quand j'ouvre la porte?

- Une ampoule a peut-être sautée. Consultez « Remplacer la lumière du four ».
  - La porte peut ne pas être fermée correctement ou bien scellée. Vérifiez que la porte est bien fermée et n'est pas trop souvent ouverte.
-

## **Pourquoi la porte du four n'est-elle pas droite?**

- La porte du four a été mal installée. Communiquez avec un technicien de service formé et agréé par Fisher & Paykel ou le service à la clientèle.
- 

## **Que devez-vous faire si le vitre de la porte est fissurée, ébréchée ou brisée?**

- N'utilisez pas le four. Communiquez avec un technicien de service formé et agréé par Fisher & Paykel ou le service à la clientèle.
- 

## **Pourquoi ne puis-je pas accéder aux paramètres du four?**

- Le four est allumé ou réglé pour la cuisson automatique et ne peut pas être réglé. Éteignez et rallumez le four ou attendez que la cuisson automatique se termine.
- 

## **Pourquoi y a-t-il de l'air chaud qui sort des événements après que le four se soit éteint?**

- Les ventilateurs de refroidissement continueront de fonctionner après l'arrêt du four pour s'assurer que le four refroidit correctement. Ils s'éteindront automatiquement une fois que le four aura refroidi.
- 

## **Pourquoi y a-t-il de l'humidité qui s'accumule dans le four pendant la cuisson ?**

- La vapeur et d'autres méthodes de cuisson génèrent de l'humidité. Attendez que le four soit froid, puis essuyez-le.
- 

## **Pourquoi le plateau d'égouttage déborde-t-il?**

- Le plateau d'égouttage doit être nettoyé ou vidé. Attendez que le four soit froid, puis essuyez-le avec une éponge ou un chiffon doux, ou soulevez-le pour le retirer et le vider.
- 

## **Pourquoi une odeur de brûlé se dégage-t-elle du four ?**

- Il est possible que des aliments aient brûlé à la base du four. Nous recommandons de placer un plateau solide sous le plat perforé pour éviter les débordements et de nettoyer immédiatement tout déversement.
- 

## **Pourquoi le four est-il si bruyant pendant un CYCLE DE NETTOYAGE?**

- C'est normal. Les ventilateurs de refroidissement du four fonctionnent à leur vitesse maximale lors de la phase de refroidissement d'un cycle autonettoyant pyrolytique.
-

## **Pourquoi ne puis-je pas ouvrir la porte ni utiliser les commandes lorsque le cycle D'AUTO-NETTOYAGE est annulé ou terminé?**

C'est normal. La porte se déverrouillera une fois le four refroidi.

---

## **Modèles à vapeur**

---

### **Pourquoi l'écran indique-t-il que le niveau d'eau est trop bas alors qu'il y a encore de l'eau dans le réservoir ?**

- Le réservoir doit contenir une quantité minimale d'eau pour pouvoir utiliser la cuisson à la vapeur. Veuillez remplir le réservoir.
- 

### **Pourquoi l'écran indique-t-il que le réservoir n'est pas en place alors que je viens de le remplacer ?**

- Le réservoir n'est peut-être pas complètement remis en place. Essayez de le retirer et de le remettre en place et assurez-vous qu'il est bien enfoncé dans le compartiment.
- 

### **Pourquoi le bouton de remplissage du réservoir est-il inactif?**

- Le compartiment du réservoir d'eau n'est pas accessible à certaines étapes du processus de cuisson à la vapeur. Attendez que le bouton redevienne disponible pour remplir le réservoir.
- 

### **Pourquoi n'ai-je pas accès à la cuisson à la vapeur?**

- Le four peut devoir être détartré. Suivez les instructions à l'écran ou reportez-vous à la section « Détartrage du four ».
- 

### **Pourquoi y a-t-il une tache d'eau à la base du four ?**

- Cela peut être causé par la dureté de l'eau. Veillez à essuyer régulièrement la base du four après la cuisson et avant de lancer un cycle de séchage.
- 

### **Pourquoi le compartiment du réservoir de vapeur ne s'ouvre-t-il pas ou ne se ferme-t-il pas? (Modèles vapeur uniquement)**

- Il y a peut-être un obstacle. Vérifiez qu'il n'y a aucune obstruction.
  - Il se peut que le mécanisme d'ouverture soit défectueux. Si le problème persiste, contactez un technicien qualifié et agréé par Fisher & Paykel, ou appelez le service à la clientèle.
-

## **Pourquoi le four fait-il du bruit lorsqu'il cuit à la vapeur ?**

- Ce sont des bruits normaux émis par le générateur de vapeur lorsque l'eau arrive à ébullition.
- 

## **Pourquoi le générateur de vapeur est-il en surchauffe?**

- Le four peut devoir être détartré. Suivez les instructions à l'écran ou consultez « Détartrage ».
  - Les Paramètres de dureté de l'eau peuvent être incorrects par rapport à la dureté de l'eau dans votre région. Si vous habitez dans une région où l'eau dure, vous pourriez avoir besoin d'augmenter le niveau de dureté de l'eau. Reportez-vous à la section « Dureté de l'eau » pour les instructions.
-

Si votre four présente un défaut, il émettra des signaux sonores et affichera une alerte.

## Que faire

Suivez les instructions à l'écran ou les étapes du tableau ci-dessous pour tenter de résoudre le problème et effacer l'alerte.

N'éteignez pas le four depuis la prise murale, à moins qu'il ne soit complètement refroidi. Le fait de couper l'alimentation pendant que le four est chaud peut endommager le four et les armoires environnantes.

CODE DE DÉFAUT	CAUSE POSSIBLE	QUE FAIRE
<b>A1</b>	Le four a surchauffé.	<ul style="list-style-type: none"><li>• Laissez refroidir le four.</li><li>• Une fois le four refroidi et la porte déverrouillée, le code d'alerte disparaîtra. Vous pouvez alors utiliser le four.</li></ul>
<b>F</b> + numéro	Défaut technique.	<ul style="list-style-type: none"><li>• Notez le code d'alerte.</li><li>• Attendez que les ventilateurs de refroidissement s'arrêtent et que le four soit entièrement refroidi.</li><li>• Interrompez l'alimentation du four au niveau de la prise murale.</li><li>• Communiquez avec un technicien de service formé et agréé par Fisher &amp; Paykel ou le service à la clientèle.</li></ul>

Si le code d'erreur disparaît, vous pouvez continuer à utiliser votre four.

Si le problème persiste, notez le code d'erreur et contactez le service à la clientèle.

