

FISHER & PAYKEL

INBOUWKOELING



INBOUW

Modellen RS6019BRU

INSTALLATIEHANDLEIDING

EU

⚠ WAARSCHUWING!



Gevaar voor elektrische schok

Het negeren van dit advies kan tot elektrische schok of levensgevaarlijke letsels leiden.

- Lees de veiligheidstips en waarschuwingen en neem ze in acht alvorens dit apparaat te gebruiken.

⚠ WAARSCHUWING!



Gevaar voor scherpe randen en beknelling

Het negeren van dit advies kan tot letsel leiden.

- Wees voorzichtig: paneelranden kunnen scherp zijn.
- Steek uw vingers niet in de laden bij het sluiten.

⚠ WAARSCHUWING!



Kantelgevaar

Het negeren van dit advies kan tot schade of letsel leiden.

- Dit apparaat kan kantelen zolang het niet volledig geïnstalleerd is. Houd kinderen op afstand en wees voorzichtig.
- Dit apparaat is topzwaar en moet worden vastgezet om naar voren kantelen te voorkomen.

Om ervoor te zorgen dat het apparaat onder alle belastingsomstandigheden stabiel is:

- De meegeleverde antikantelbeugel en fittingen moeten door een professionele installateur worden geïnstalleerd volgens de installatiestappen aangegeven in deze handleiding.

⚠ WAARSCHUWING!



Gevaar voor zwaar gewicht

Het negeren van dit advies kan tot schade of letsel leiden.

- Het apparaat is zwaar. Wees voorzichtig bij het installeren van het apparaat.

LEES EN BEWAAR DEZE HANDLEIDING

WAARSCHUWING!

Volg deze instructies zorgvuldig op voordat u dit apparaat installeert of gebruikt, om gevaar te voorkomen.

- Gelieve deze informatie ter beschikking te stellen van de personen die het apparaat installeren.
- Ga ervan uit dat alle elektrische onderdelen onder spanning staan.
- Koppel de stroomtoevoer los voordat u onderhoud en installatie uitvoert.

BEWAAR DEZE VOORSCHRIFTEN

De in deze handleiding getoonde modellen zijn mogelijk niet in alle markten verkrijgbaar en kunnen te allen tijde worden gewijzigd. Surf voor actuele informatie over de beschikbaarheid van modellen en specificaties in uw land naar onze website www.fisherpaykel.com of neem contact op met uw lokale Fisher & Paykel-dealer.

VÓÓR HET INSTALLEREN

- Het apparaat is voorzien van voor- en achterwieltjes om het gemakkelijk naar voren en achteren te kunnen verplaatsen. Verplaats het apparaat niet zijwaarts om de wieltjes of de vloer (bedekking) niet te beschadigen.
- Zorg ervoor dat uw apparaat niet in contact komt met warmteproducerende apparaten, zoals een kookplaat, een oven of een vaatwasser.
- Het apparaat moet worden geïnstalleerd door een vakbekwame installateur of een door Fisher & Paykel opgeleide en ondersteunde servicetechnicus om foutieve elektrische aansluitingen en loodgieterij te voorkomen.
- Alle aansluitingen voor water, elektriciteit en aarding moeten voldoen aan de plaatselijke voorschriften en verordeningen en zo nodig door bevoegd personeel worden uitgevoerd.
- Alle loodgieterij moet ook voldoen aan de plaatselijke voorschriften.
- Vermijd installatie van het apparaat/de apparaten onder een aardlekschakelaar.
- Zorg ervoor dat het apparaat correct wordt geïnstalleerd. Een verkeerde installatie die resulteert in een defect aan het apparaat, valt niet onder de garantie van het apparaat.

ELEKTRICITEIT/LOODGIETERIJ

- De elektrische aansluitingen en de aansluitingen voor de watertoevoer van deze apparaten kunnen zich in een aangrenzende ruimte of eenheid (meubel of kast) bevinden, die gemakkelijk toegankelijk is in geval van reparatie of loskoppeling.
- Zorg voor een werkschakelaar indien de elektrische aansluiting niet toegankelijk is.
- Zorg voor een afsluiter indien de wateraansluiting niet toegankelijk is.
- Neem contact op met een elektricien en/of een loodgieter indien u niet zeker bent van de elektrische en/of loodgieterijvoorschriften voor de installatie.

TIJDENS DE INSTALLATIE

- Zorg ervoor dat de deur van het apparaat gesloten is wanneer het in het meubel wordt gerold.
- Voor een installatie in lijn moet u ervoor zorgen dat de deurpanelen gelijkliggend met de voorkant van het meubel worden gemonteerd. Zorg ervoor dat het apparaat goed gecentreerd is.
- Zorg ervoor dat de vloer beschermd is om beschadiging te voorkomen.
- Zorg ervoor dat alle vier de hoeken van het apparaat stevig op de vloer steunen om elke beweging te voorkomen. Als het apparaat op een zachte, ongelijke of niet vlakke vloer wordt geplaatst, kan dit leiden tot vervorming en een slechte afdichting van de deur.
- Stel bij gebruik van een elektrische schroevendraaier deze in op een lage snelheid en een laag koppel bij het bevestigen of uitlijnen van het apparaat.

INSTALLATIESTAPPEN



★ Stappenindicator

Deze stappen zijn van cruciaal belang voor een optimaal resultaat van de installatie. Ze vergen extra aandacht van de installateur en moeten na voltooiing op kwaliteit worden gecontroleerd.

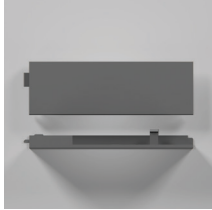
..... SNELKOPPELINGEN NAAR DE INSTALLATIESTAPPEN

- ★ Controleer of de antikantelbeugel correct is geïnstalleerd.
- ★ Haal de dop van de afsluiter alvorens de slang aan te sluiten en vast te draaien.
- ★ Sluit aan op de nutsvoorzieningen en controleer op lekken.
- ★ Duw in de nis. Zorg ervoor dat de diepteaanlagen de voorkant van de inbouwnis raken.
- ★ Stel de hoogte van het apparaat in. Zorg ervoor dat alle poten op de vloer steunen en dat de bovenste beugel de inbouwnis raakt.
- ★ Zet de afstandhouders uit. Zorg ervoor dat er geen spleten zijn.
- ★ Controleer nogmaals alle spleten en eventuele botsende panelen.
- ★ Checklist voor de installateur.

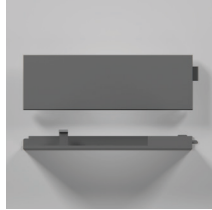
BENODIGDE ONDERDELEN

INSTALLATIESET (INTERNE DOOS)

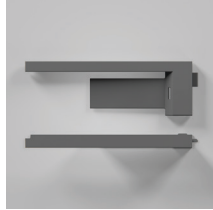
Installatieset H - UI randlijstenset



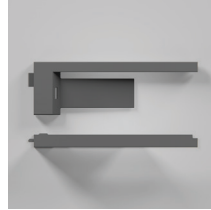
Randlijst UI RS60 zonder scharnier rechts



Randlijst UI RS60 zonder scharnier links



Randlijst UI RS60 met scharnier links

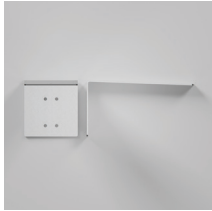


Randlijst UI RS60 met scharnier rechts



Scharnier met boutbegrenzing K08

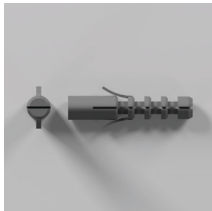
Installatieset A - Beugel antikantelsamenstel



Antikantelbeugel



Schroef WS #10X35 T17 WFR PH ZP



Slagplug SP630#10X30MM

Installatieset F - Paneelbevestigingsset



Schuifbeugel deurpaneel DR 60 cm

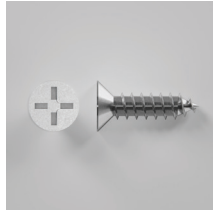


Afstandsbeugel zijkant DR 60 cm



Beugel randlijst zijkant deur 60 cm

Installatieset G - Schroef paneelbevestiging



Schroef ST 8X5/8 CSK PH AB ZP

Installatieset C - Deurschroef



Schroef MC M5X12 MSH PH ZP

Installatieset E - Schroef nisbevestiging



Schroef met dubbelgangige schroefdraad 8GX19

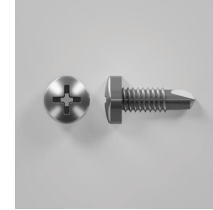
Installatieset D - Luchtstroomverdeler



Deurafdichting luchtstroomverdeler



Moersleutel voor deur



Schroef SD #7X13 PAN PH ZP



L-vormige combisleutel PH2 T25

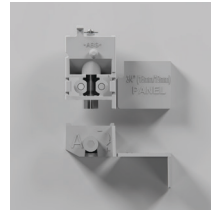


Luchtstroomverdeler

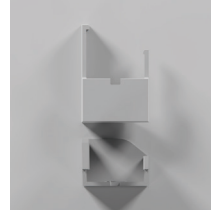


Inbussleutel kogelkop M4

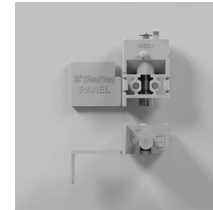
Installatieset B - Scharnierafstandhouder & diepteaanlagen



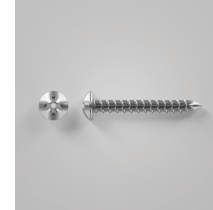
Samenstel scharnierafstandhouder A



Afdekplaatje scharnierafstandhouder B



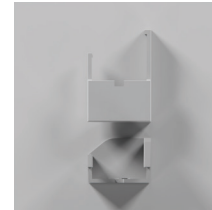
Samenstel scharnierafstandhouder B



Schroef scharnierafstandhouder



Diepteaanslag zonder scharnier



Afdekplaatje scharnierafstandhouder A

Diverse onderdelen



Foamblok voor plint

BENODIGDE ONDERDELEN

WATERFILTERSET



Waterfilter (wordt gemonteerd op het apparaat geleverd)

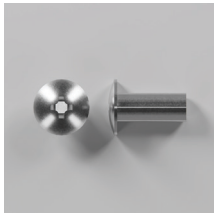


Gevlochten slang, 7/16" x 24 UNS naar 3/4" BSP

KOPPELSET

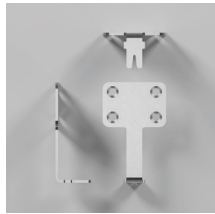
Afzonderlijk te bestellen voor meervoudige installatie.

Koppelset A beugel koppelstuk plint



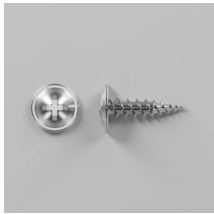
Schroef M5X12 PH MT STL ZN

Koppelset B beugel koppelstuk boven



Beugel dubbele aansluiting boven

Koppelset C beugel koppelstuk achter



Platbolkopschroef met flens 8GX16

Diversen



Dubbele installatie middelste randlijst 60 cm



Beugel dubbele plint FNT (1X)



Schroef M5X12 CSKPH NP



Beugel dubbele plint FNT (X1)



Beugel dubbele plint FNT (2X)

PACK MET DIVERSE ARTIKELN (MI)



Veiligheidsboekje



Service en garantie



Registratiekaart

RANDLIJSTENSET



EXTRUSIEPANEEL DEUR B BTM 60CM x 1



RANDLIJST ZIJKANT SCHARNIER DR B ONDER 60 CM



RANDLIJST ZIJKANT SCHARNIER DR B BOVEN 60 CM



EXTRUSIEPANEEL DEUR B BOVEN 60 CM



RANDLIJST BOVEN DEUR 60 CM



MONTAGEPLAAT PLINT RS60



Sjabloon paneel deur B 60 cm

OPTIONELE ACCESSOIRES

HANDGREPEN

Ronde handgreepset

Ronde handgreep (2) M5x25 zeskantschroef (4)



MODEL	BESCHRIJVING
AHSRDB19	Ronde handgreepset

Vierkante fijne handgreepset

Vierkante fijne handgreep (2) M5x25 zeskantschroef (4)



MODEL	BESCHRIJVING
AHD5RDB19	Vierkante fijne handgreepset SS
AHD5RDB19B	Vierkante fijne handgreepset BLK

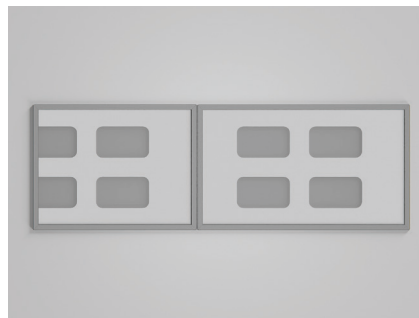
Professionele ronde handgreepset in lijn

Ronde handgreep in lijn (2) M5x25 zeskantschroef (4)



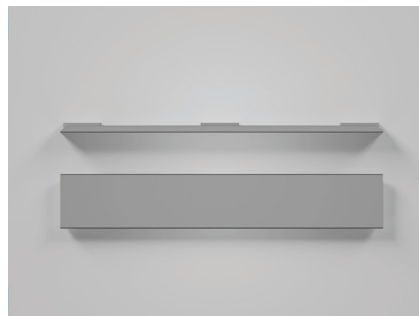
MODEL	BESCHRIJVING
AHP3RDB19	Professionele ronde handgreepset in lijn

DEURPANELEN



MODEL	BESCHRIJVING
RD6019BR	Deurpaneelset rechts scharnier
RD6019BL	Deurpaneelset links scharnier

PLINT



MODEL	BESCHRIJVING
AKRS06010	Plint enkele installatie
AKRS12010	Plint dubbele installatie
AKRS18010	Plint drievoudige installatie

BENODIGD GEREEDSCHAP

Benodigd gereedschap

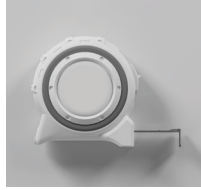
Niet meegeleverd en moet door de installateur worden verstrekt.



Elektrische schroevendraaier



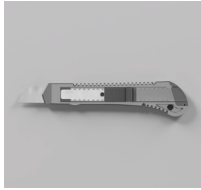
Platte schroevendraaier



Rolmaat



Kruiskopschroevendraaier



Cutter



Metaalzaag



Steekwagen



Schroefdop 8 mm



Moerdraaier

Meegeleverde gereedschappen



Moersleutel

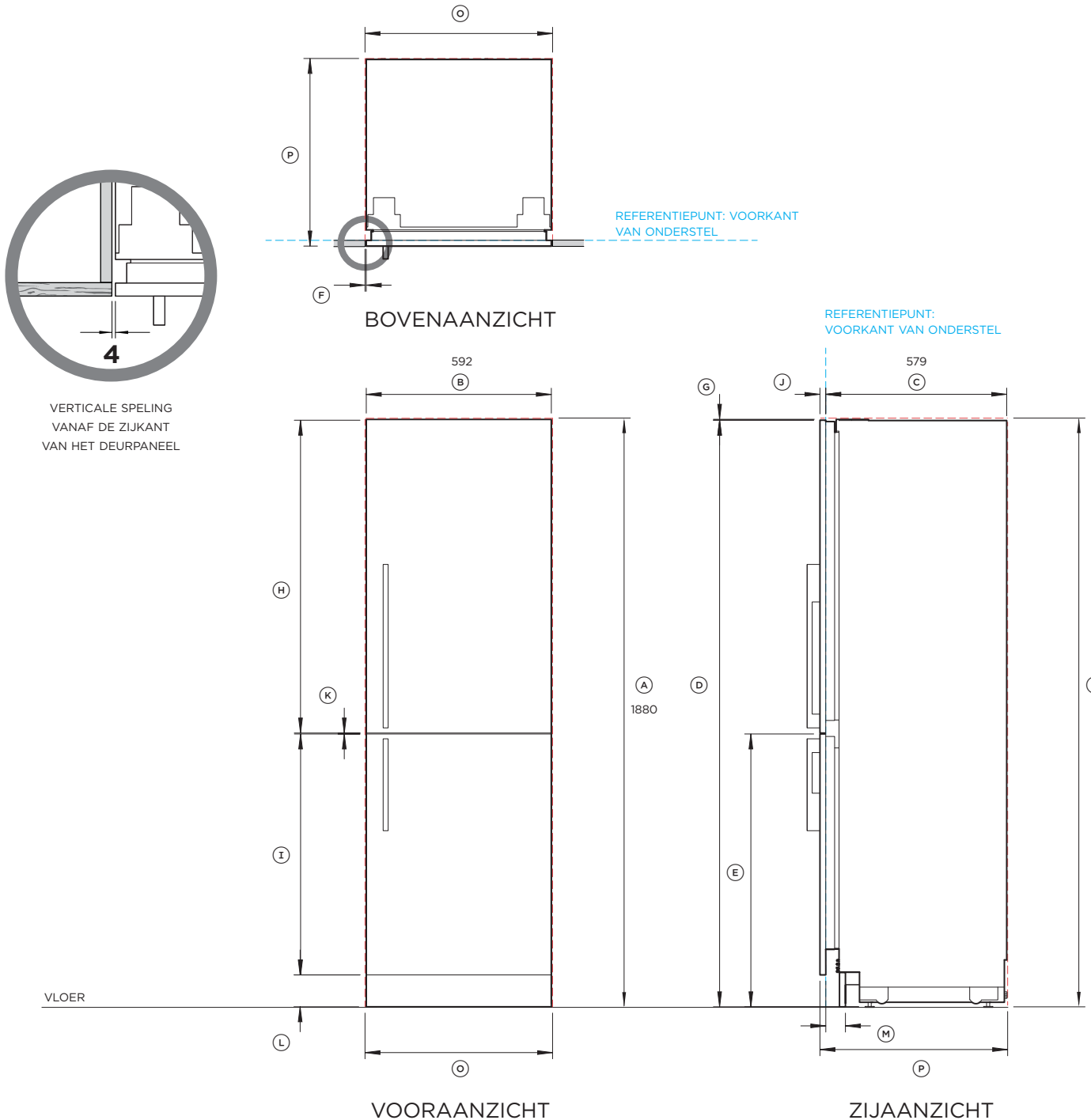


L-vormige combisleutel PH2 T25



Inbussleutel kogelkop M4

AFMETINGEN VAN APPARAAT EN INBOUWNIS



RS6019BRU1 met rvs panelen RD6019BL, handgreepset AHD5RDSF en rvs plintpaneel AKRS06010

OPMERKING: Links scharnier is het spiegelbeeld van de getoonde afbeelding. Een links scharnierende uitvoering kan worden gerealiseerd met meegeleverde onderdelen.

RS6019BRU1 met rvs panelen RD6019BL, handgreepset AHD5RDSF en rvs plintpaneel AKRS06010

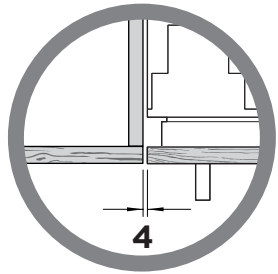
Afmetingen van apparaat	mm
Ⓐ Totale hoogte van het apparaat	1880
Ⓑ Totale breedte van het apparaat	592
Ⓒ Totale diepte van het apparaat (excl. voorkant deurpanelen)	579
Ⓓ Hoogte vanaf bovenkant van bovenste deurpaneel tot vloer	1877
Ⓔ Hoogte vanaf bovenkant van onderste deurpaneel tot vloer	873
Ⓕ Minimale speling tussen meubels vanaf de zijkant van deurpaneel	4
Ⓖ Minimale speling tussen meubels vanaf de bovenkant van deurpaneel	3
Ⓗ Hoogte van bovenste deurpaneel	1001
Ⓘ Hoogte van onderste deurpaneel	771
Ⓝ Diepte van deurpanelen	19
Ⓚ Spleet tussen deurpanelen	3
Ⓛ Hoogte vanaf vloer tot onderkant van onderste deurpaneel	102
Ⓜ Diepte van plint (excl. voorkant deur en plintpanelen)	50 - 100

Nismaten	mm
Ⓝ Totale hoogte van inbouwnis	1880
Ⓓ Totale breedte van inbouwnis	
• Enkele installatie	600
• Dubbele installatie	1200
• Drievoudige installatie	1800
Ⓔ Minimale totale diepte van inbouwnis:	
• Wanneer de nutsvoorzieningen zich buiten de inbouwnis bevinden (ondiep)	600
• Wanneer de nutsvoorzieningen zich in het meubel boven de inbouwnis bevinden	610
• Wanneer de nutsvoorzieningen zich achteraan in de inbouwnis bevinden	650

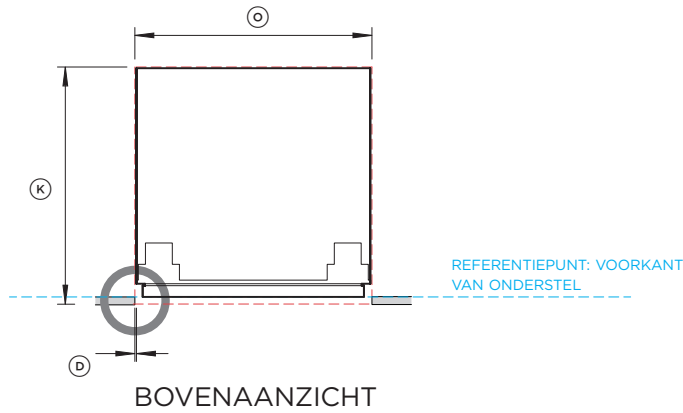
Opmerking: Afgebeeld apparaat geïnstalleerd op de vloer. Schuif in meubelpositie. Kan ook op een sokkel worden geplaatst. Pas de nishoogte aan. Afmetingen kunnen ±2 mm afwijken

GEEFT SPELINGEN IN INBOUWNIS AAN - - - - -
 GEEFT REFERENTIEPUNT VAN APPARAAT AAN - - - - -

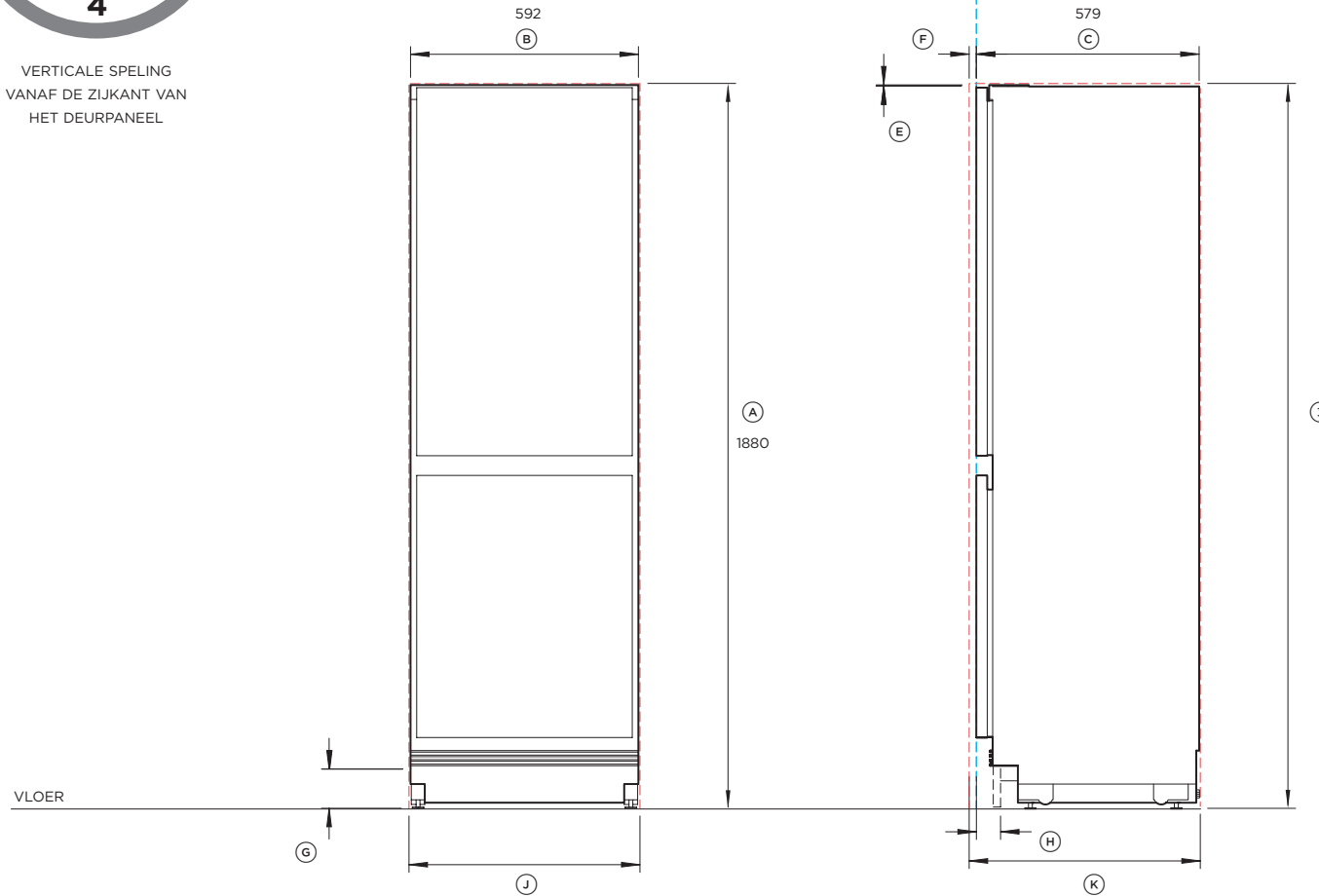
AFMETINGEN VAN APPARAAT EN INBOUWNIS



VERTICALE SPELING
VANAF DE ZIJKANT VAN
HET DEURPANEEL



BOVENAANZICHT



VOORAANZICHT

ZIJAANZICHT

OPMERKING: Links scharnier is het spiegelbeeld van de getoonde afbeelding. Een links scharnierende uitvoering kan worden gerealiseerd met meegeleverde onderdelen.

Afmetingen van apparaat	mm
Ⓐ Totale hoogte van het apparaat	1880
Ⓑ Totale breedte van het apparaat	592
Ⓒ Totale diepte van het apparaat	579
Ⓓ Minimale speling tussen meubels vanaf de zijkant van deurpanelen*	4
Ⓔ Minimale speling tussen meubels vanaf de bovenkant van deurpaneel*	3
Ⓕ Diepte van deurpanelen*	16-19
Ⓖ Hoogte van plintpaneel*	100
Ⓜ Diepte van plint (excl. voorkant deur en plintpanelen*)	50-100

Nismaten	mm
Ⓛ Totale hoogte van de inbouwnis	1880
Ⓜ Totale breedte van de inbouwnis	
• Enkele installatie	600
• Dubbele installatie	1200
• Drievoudige installatie	1800
Ⓨ Minimale totale diepte van de inbouwnis:	
• Wanneer de nutsvoorzieningen zich buiten de inbouwnis bevinden (ondiep)	600
• Wanneer de nutsvoorzieningen zich in het meubel boven de inbouwnis bevinden	610
• Wanneer de nutsvoorzieningen zich achteraan in de inbouwnis bevinden	650

Opmerking: Afgebeeld apparaat geïnstalleerd op de vloer. Schuif in meubelpositie. Kan ook op een sokkel worden geplaatst. Pas de nishoogte aan.

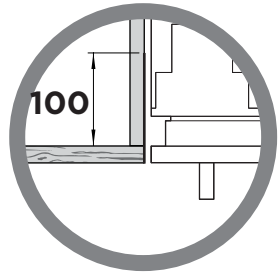
Voor afmetingen van maatpanelen zie pagina 13

* Deurpanelen op maat en plintpaneel te maken en te monteren door meubelmaker.

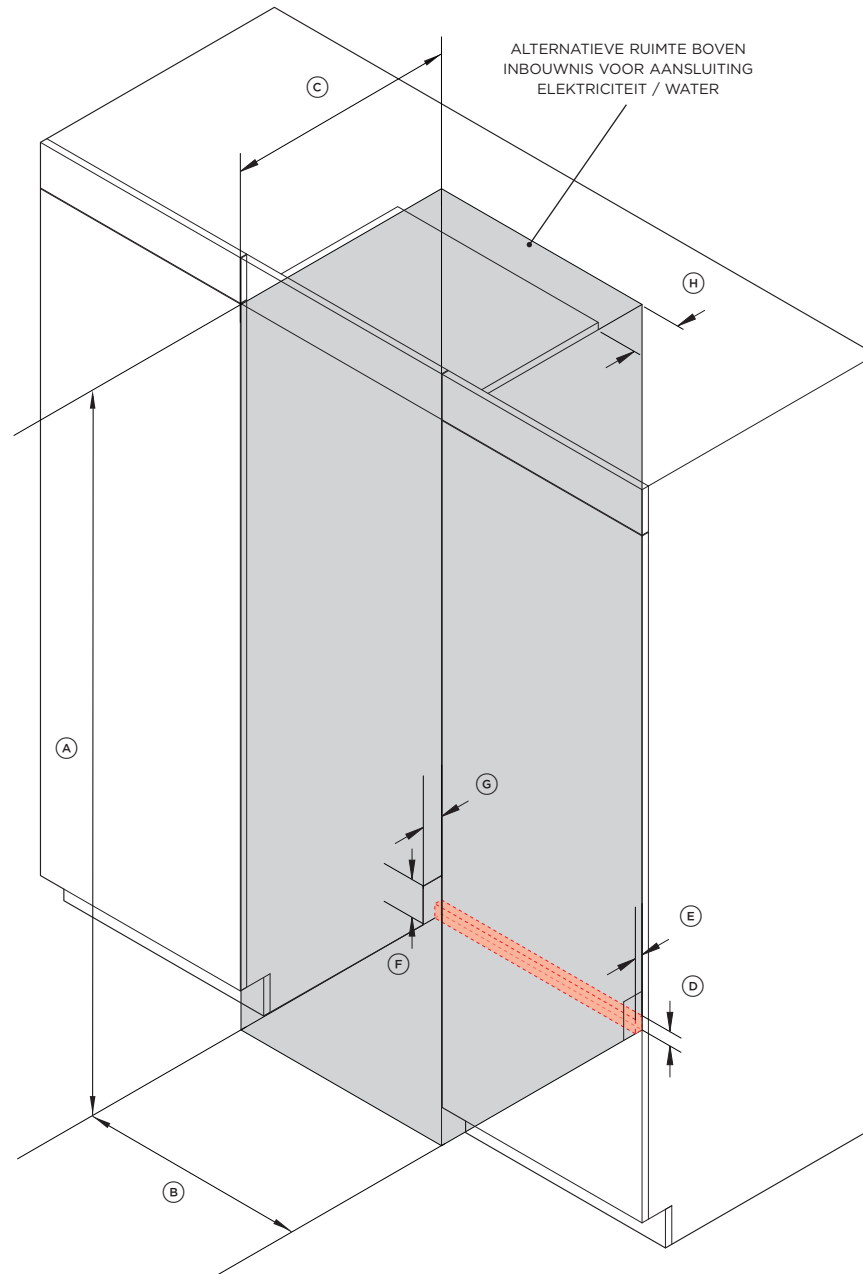
Afmetingen kunnen ±2 mm afwijken

GEEFT SPELINGEN IN INBOUWNIS AAN - - - - -
GEEFT REFERENTIEPUNT VAN APPARAAT AAN - - - - -

VOORBEREIDING VAN DE INBOUWNIS



AFWERKINGSPANEEL
ZIJKANTEN & BOVENKANT
INBOUWNIS



ISO-AANZICHT

OPMERKING: Links scharnier is het spiegelbeeld van de getoonde afbeelding.

Gemakshalve moet u ervoor zorgen dat de maten van boven naar onder en van links naar rechts consistent zijn.

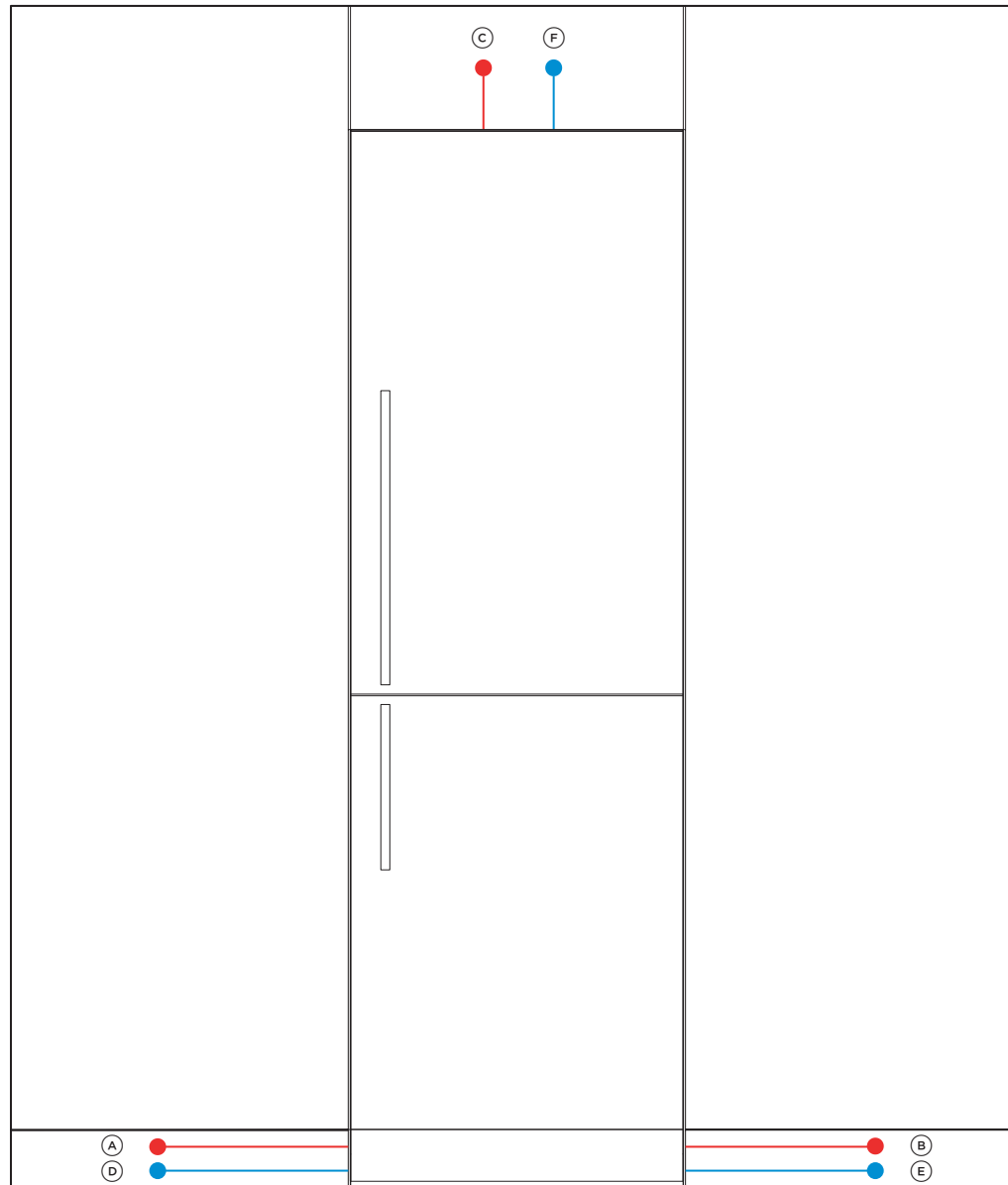
Minimale nismaten	mm
Ⓐ Totale hoogte van de inbouwnis	1880
Ⓑ Totale breedte van de inbouwnis	
• Enkele installatie	600
• Dubbele installatie	1200
• Drievoudige installatie	1800
Ⓒ Minimale totale diepte van de inbouwnis:	
• Wanneer de nutsvoorzieningen zich buiten de inbouwnis bevinden (ondiep)	600
• Wanneer de nutsvoorzieningen zich in het meubel boven de inbouwnis bevinden	610
• Wanneer de nutsvoorzieningen zich achteraan in de inbouwnis bevinden	650
Minimaal vereist afwerkingspaneel	100

Afmetingen elektrische aansluitingen / loodgieterij	mm
Ⓓ Totale hoogte van toevoerruimte achteraan in de inbouwnis	37
Totale breedte van toevoerruimte achteraan in de inbouwnis	600
Ⓔ Totale diepte van toevoerruimte achteraan in de inbouwnis	20
Ⓕ Hoogte van de uitsparing achteraan in de inbouwnis voor de doorvoer van nutsvoorzieningen naar aangrenzend meubel (beide zijden)	100
Ⓖ Diepte van de uitsparing achteraan in de inbouwnis voor de doorvoer van nutsvoorzieningen naar aangrenzend meubel (beide zijden)	55
Ⓗ Minimale diepte boven inbouwnis voor de doorvoer van nutsvoorzieningen	55

Aanbevolen wordt om de nutsvoorzieningen naar het aangrenzende meubel of naar een van beide zijden van het apparaat te leiden.

Afmetingen kunnen ± 2 mm afwijken

NUTSVOORZIENINGEN



LINKERKANT

VOORAANZICHT

RECHTERKANT

Specificaties

Elektriciteit

Toevoer	230 VAC, 50 Hz
Stroomvoorziening	Circuit met 10 A

Loodgieterij

Toevoer	Waterfilter Gevlochten slang, 7/16" x 24 UNS naar 3/4" BSP
Druk	Min. 275 kPa (2,75 bar, 40 psi) Max. 827 kPa (8,27 bar, 120 psi)

Aanbevolen wordt om de nutsvoorzieningen naar het aangrenzende meubel te leiden.

Slang- en snoerlengten

Elektriciteit

	mm
A Lengte netsnoer (vanaf linkerrand van het apparaat)*	1800
B Lengte netsnoer (vanaf rechterrand van het apparaat)*	2000
C Lengte netsnoer (vanaf bovenkant van het apparaat)*	380

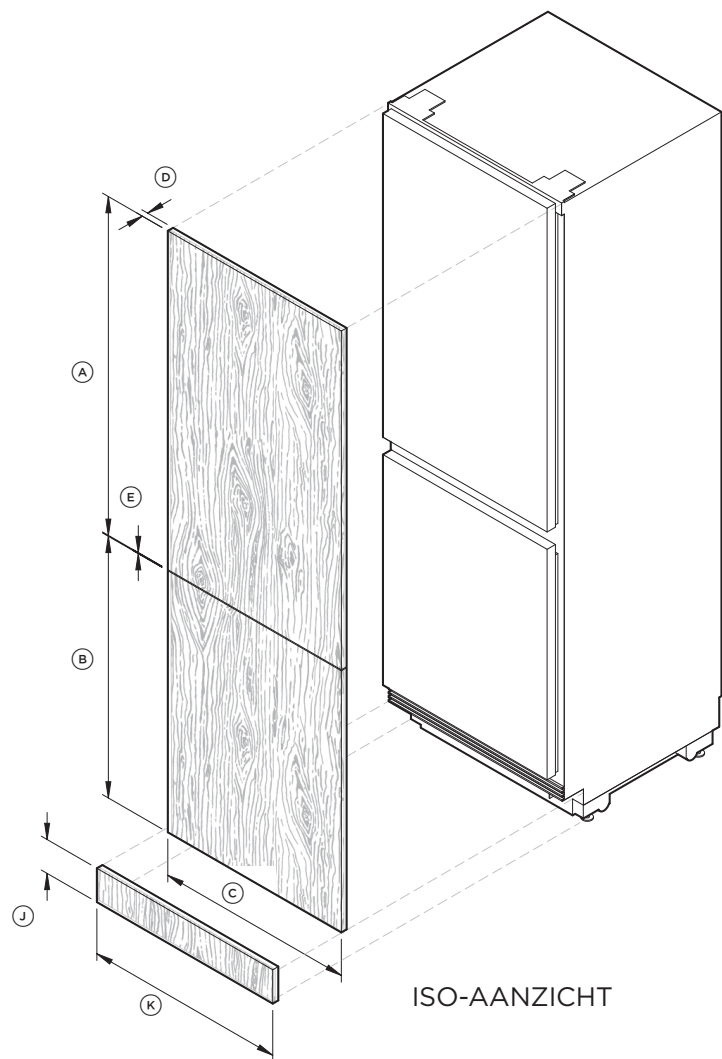
Water

D Lengte watertoevoerslang (vanaf linkerrand van het apparaat)	2450
E Lengte watertoevoerslang (vanaf rechterrand van het apparaat)	2000
F Lengte watertoevoerslang (vanaf bovenkant van het apparaat)	700

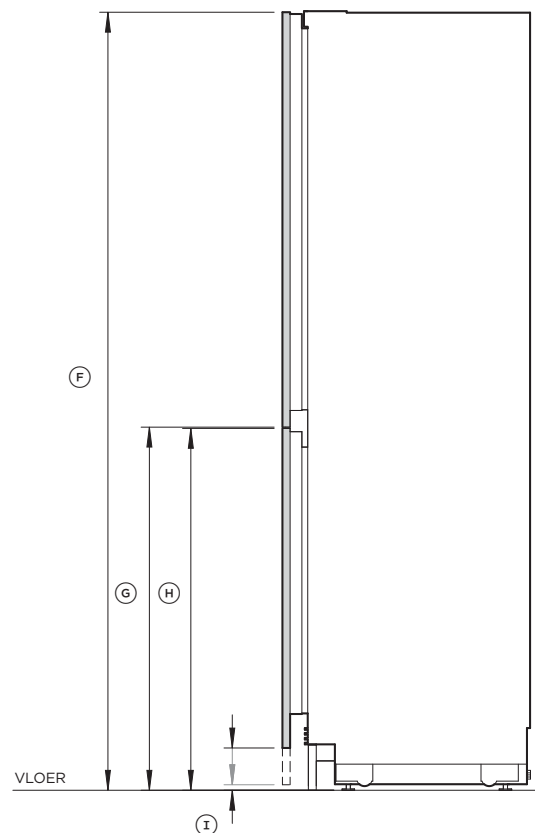
* Exclusief stekker.

Afmetingen kunnen ± 2 mm afwijken

AFMETINGEN VAN MAATPANEEL



ISO-AANZICHT



ZIJAANZICHT

OPMERKING: Links scharnier is het spiegelbeeld van de getoonde afbeelding.
Een links scharnierende uitvoering kan worden gerealiseerd met meegeleverde onderdelen.

Afmetingen van maatpaneel	mm
Ⓐ Hoogte van bovenste deurpaneel	1001
Ⓑ Hoogte van onderste deurpaneel	723-858
Ⓒ Breedte van deurpaneel:	
• Enkele installatie	592
• Dubbele installatie*	594
• Drievoudige installatie*	594,5
Ⓓ Diepte van maatpaneel**	16-19
Ⓔ Spleet tussen deurpanelen	3
Ⓕ Hoogte van vloer tot bovenkant van bovenste deurpaneel	1877
Ⓖ Hoogte van vloer tot onderkant van bovenste deurpaneel	876
Ⓗ Hoogte van vloer tot bovenkant van onderste deurpaneel	873
Ⓙ Hoogte van vloer tot onderkant van onderste deurpaneel***	15-150
Ⓚ Hoogte van plintpaneel	100
Ⓛ Breedte van plintpaneel****	597
Maximaal gewicht van bovenste deurpaneel*****	9,5 kg
Maximaal gewicht van onderste deurpaneel*****	9 kg

Deurpanelen op maat, handgrepen en plintpaneel te maken en te monteren door meubelmaker.

* Voor meer details over meervoudige installatie, zie de planningsgids

** Bij een dikte van 19 mm raden wij een randradius van 1 mm of meer aan om te voorkomen dat panelen bij het openen tegen elkaar botsen

*** Het luchtrooster wordt zichtbaar op hoogtes van meer dan 100 mm

**** Kan doorlopend zijn

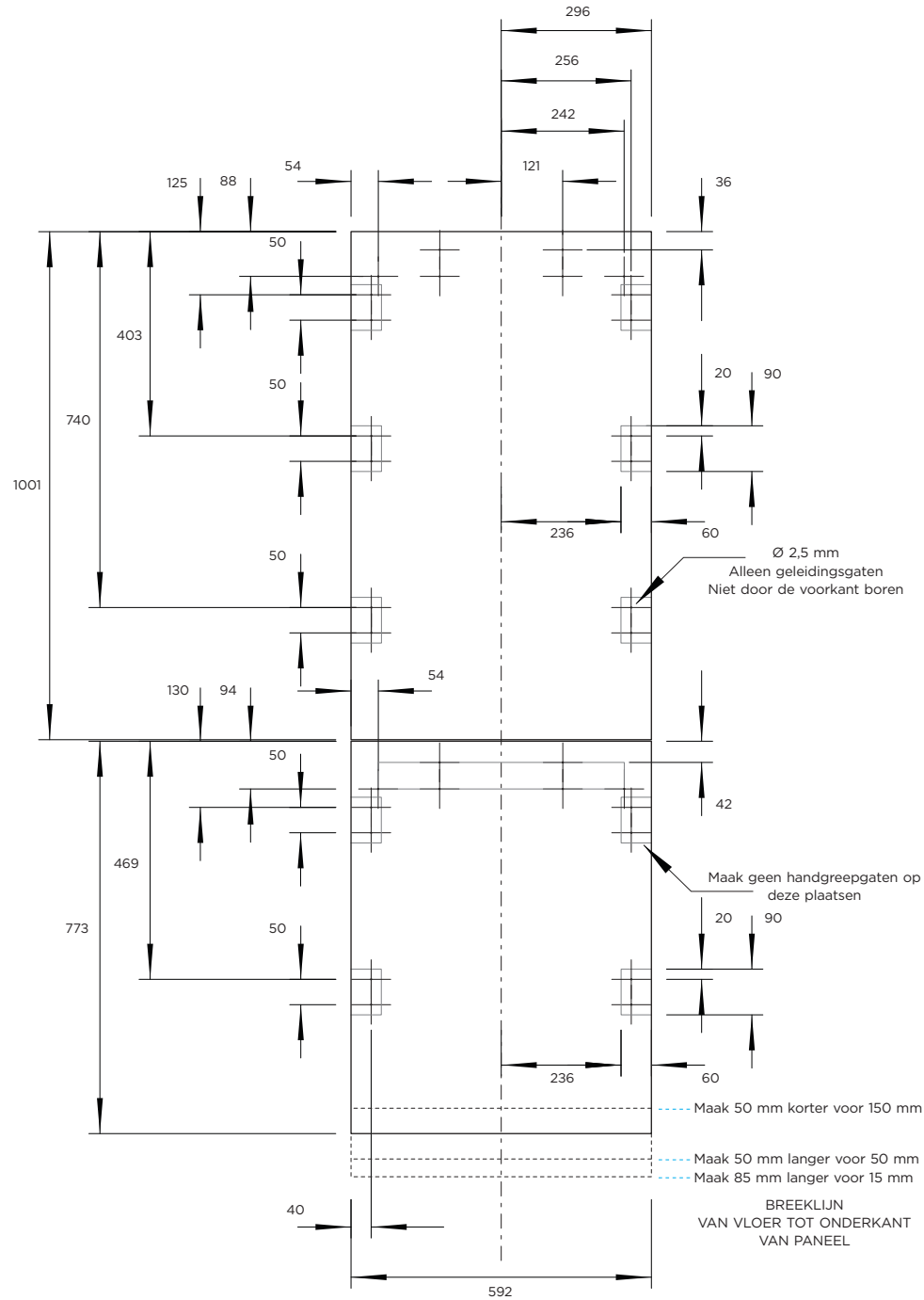
***** Inclusief gewicht van handgreep

VOORBEREIDING MAATPANEEL

ACHTERAANZICHT

BOVENSTE PANEEL

ONDERSTE PANEEL



Vorbereitung maatpaneel

De afmetingen zijn aangegeven in millimeter (mm).

De afmetingen zijn van toepassing voor de voorbereiding en installatie van maatpanelen.

Handgrepen

Zorg ervoor dat de schroefkoppen van de handgrepen verzonken zijn in de achterkant van het paneel, zodat ze niet in de weg zitten van ophangbeugels of zijbeugels, zoals aangegeven.

Dwg- & Dxf-bestanden

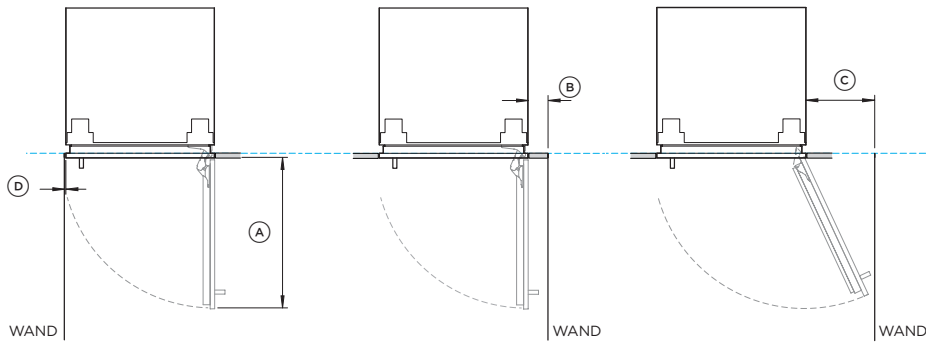
Dwg- en Dxf-bestanden van de paneelvoorbereiding kunnen worden gedownload van Trade Resources www.fisherpaykel.com

Sjabloon

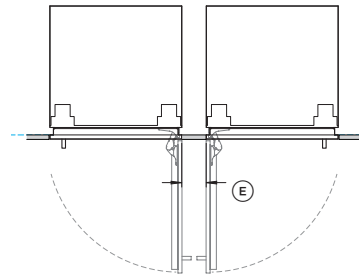
Een sjabloon voor het markeren en boren van de gaten wordt bij het apparaat geleverd

OPENINGSRUIMTES VOOR DE DEUREN

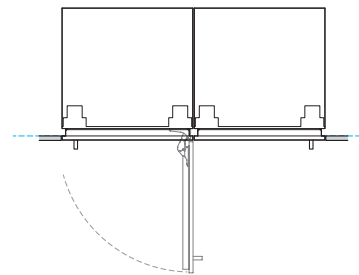
OPENINGSRUIMTES



CONFIGURATIES

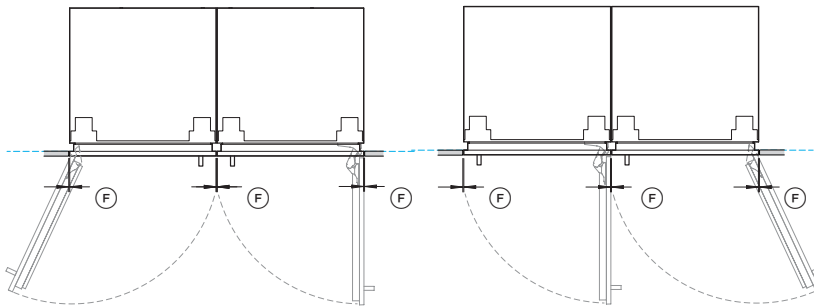


SCHARNIER TEGEN SCHARNIER
Beide deuren kunnen gelijktijdig open
- vereist ruimte tussen modellen

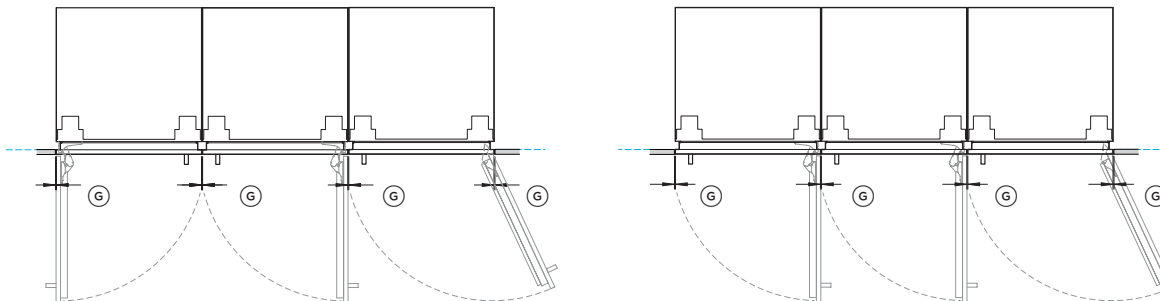


SCHARNIER TEGEN SCHARNIER
Slechts één deur per keer kan open

DUBBELE INSTALLATIE



DRIEVOLDIGE INSTALLATIE



RS6019BRU1 met rvs panelen RD6019BR, handgreepset AHD5RDSF en rvs plintpaneel AKRS06010

Links scharnier is het spiegelbeeld van de getoonde afbeelding. Een links scharnierende uitvoering kan worden gerealiseerd met meegeleverde onderdelen.

RS6019BRU1 met rvs panelen RD6019BR, handgreepset AHD5RDSF en rvs plintpaneel AKRS06010

Afmetingen openingsruimtes	mm
Ⓐ Diepte van de deur (90° open, gemeten vanaf de voorkant van het meubel)	600
Ⓑ Minimale openingsruimte voor de deur tot de aangrenzende muur (90° - verminderde toegang tot binnenkant)***	80
Ⓒ Minimale openingsruimte voor de deur tot de aangrenzende muur (115° - volledige toegang tot binnenkant)***	273
Ⓓ Minimale speling tussen meubels vanaf de zijkant van het deurpaneel tot de aangrenzende muur (zijde zonder scharnier)	4
Ⓔ Minimale speling tussen apparaten bij opening scharnier tegen scharnier. Beide deuren kunnen gelijktijdig open**	100

Minimale openingsruimte voor de deur (verticale speling)	mm
Ⓕ Dubbele installatie:	
• Roestvrijstalen deurpanelen (spelingen gelijk gemaakt tijdens installatie)	5
• Maatpanelen (breedte van maatpanelen vergroot om 4 mm speling voor meerdere apparaten te behouden)***	4
Ⓖ Drievoudige installatie:	
• Roestvrijstalen deurpanelen (spelingen gelijk gemaakt tijdens installatie)	6
• Maatpanelen (breedte van maatpanelen vergroot om 4 mm speling voor meerdere apparaten te behouden)***	4

* Gebruik waar nodig een scharnierbegrenzingspen om de deuropening tot 90° te beperken

** De aangegeven minimumafmetingen zijn voor de eigentijdse handgreepset AHD5RDSF. Er moet rekening worden gehouden met de gegevens van maatpaneel en handgreep.

*** Zie de pagina's over afmetingen van maatpanelen en meervoudige installatie voor meer informatie.

GEEFT SPELINGEN IN INBOUWNIS AAN - - - - -
GEEFT REFERENTIEPUNT VAN APPARAAT AAN - - - - -

DE INBOUWNIS CONTROLEREN

①



Meet de afmetingen van de inbouwnis. Zorg ervoor dat aan alle minimumspecificaties is voldaan.

Als de nisdiepte meer dan 610 mm bedraagt, moet naast de antikantelbeugel een afstandhouder worden geïnstalleerd. Zie pagina 18 voor meer details.

②



Controleer of de nis haaks is en aan de muur is bevestigd. Zorg ervoor dat de voorkant van de nis haaks staat op de bovenkant van de nis en dat de vloer vlak is.

③



Zorg ervoor dat een afwerkingspaneel is aangemaakt.

④



Zorg ervoor dat de nutsvoorzieningen toegankelijk zijn en correct worden geïnstalleerd. Zie 'Nutsvoorzieningen' voor meer details.

DE PANELEN CONTROLEREN

①



Zorg ervoor dat alle deur- en plintpanelen haaks zijn en volgens de juiste specificaties zijn opgesteld. Zie 'Vorbereiding maatpaneel' voor meer details.

②



Zorg ervoor dat alle beugel- en handgreepgaten vorgeboord zijn. Zie 'Vorbereiding maatpaneel' voor meer details.

HET APPARAAT UITPAKKEN

- Bewaar al het verpakkingsmateriaal totdat het apparaat is geïnspecteerd.
- Inspecteer het apparaat om er zeker van te zijn dat er geen transportschade is. Als er schade wordt geconstateerd, neem dan contact op met de dealer of winkel waar u het apparaat hebt gekocht om de schade te melden.
- Fisher & Paykel is niet aansprakelijk voor transportschade.

1



Snijd de verpakkingsstrips door, til de bovenkant van het karton eraf en snijd langs de zijkant om het te verwijderen. Gooi de verpakking op een verantwoorde wijze weg.

2



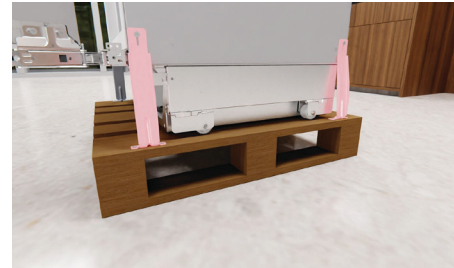
Verwijder alle voorverpakte onderdelen en leg ze opzij. Gooi ze niet weg.

3



Duw tegen de klep van het luchtrooster om ze te openen en draai de 2 schroeven achter de klep en 5 op het luchtrooster los. Leg de schroeven opzij. Open de deur en trek het luchtrooster van het apparaat.

4



Draai met een kruiskopschroevendraaier de doorvoerbeugels aan één kant van het apparaat los en leg ze opzij.

5



Controleer of de stelvoeten omhoog staan, kantel het apparaat en plaats de steekwagen eronder.

Maak het apparaat vast op de steekwagen. Wij raden aan om de hoekstijlen te gebruiken om het apparaat te beschermen bij het gebruik van spanbanden.

6



Verwijder de twee resterende transportbeugels.

7



Kantel het apparaat op de steekwagen en verwijder het pallet. Verplaats het apparaat naar de installatieplaats. Verwijder de hoekstijlen en gooi ze weg.

ANTIKANTELBEUGEL INSTALLEREN

1



Controleer waar zich een muurstijl bevindt.

2



Meet het dieptebereik van de inbouwnis en zorg ervoor dat aan het minimale dieptebereik is voldaan.

3



Installeer, indien nodig, een afstandhouder achterin de nis om de diepte op 610 mm te brengen.

4



Meet de hoogte van de vloer tot aan de voorste overhang en markeer deze op de achterwand.

5



Voor installatie tegen massieve muren:

Gebruik de beugel als hulpmiddel om vooraf vier gaten in de muur of de afstandhouder te boren. Zet de beugel vast met kruiskopschroeven.

Installatieset A

6



Voor gemetselde muren:

Gebruik de beugel als hulpmiddel om vooraf vier gaten in de muur te boren. Sla met een hamer vier slagpluggen volledig in de muur voordat u de beugel met kruiskopschroeven vastzet.

Installatieset A

7



Zorg ervoor dat de antikantelbeugel correct is geïnstalleerd om te voorkomen dat het apparaat bij het openen van de deur naar voren kantelt.

OPENINGSRICHTING VAN DE DEUREN VERANDEREN (OPTIONEEL)

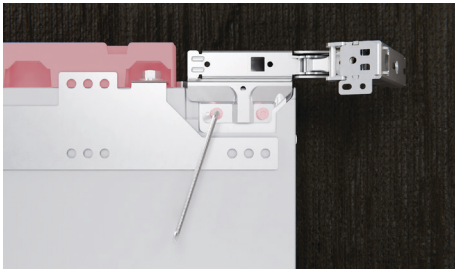
1



Open de deur en verwijder de deurvakken. Verwijder de afdekplaatjes van de middelste scharnieren. Draai de scharnierschroeven los met de meegeleverde torxschroevendraaier T25. Schuif de deur uit het apparaat en leg ze op een beschermd oppervlak.

Installatieset D

2



Verwijder voorzichtig de scharnieren van de deur en leg ze opzij. Verwijder beide bovenste afdeklatten en leg ze opzij.

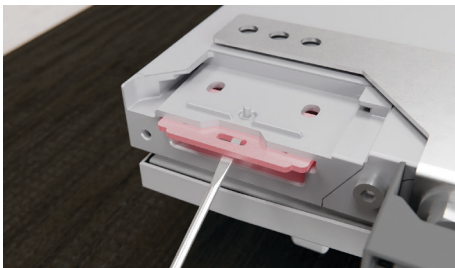
Installatieset D

3



Duw op de rand van de buitenste plaatjes, til ze op en plaats ze aan de andere kant.

4



Verwijder de binnenste plaatjes met een platte schroevendraaier. Plaats ze aan de andere kant en zorg ervoor dat de afgeronde hoeken naar binnen zijn gericht.

5



Controleer of de plaatjes correct zijn geplaatst.

6



Verwissel de scharnieren van plaats zoals afgebeeld. Zorg ervoor dat de basis van het scharnier evenwijdig is en goed vastzit.

Plaats de bovenste afdeklatten terug.

7



Verwijder de 4 afgebeelde schroeven. Trek de randlijst uit de scharnierrand en draai ze 180°.

8



Zorg ervoor dat de 2x middelste klemmen op hun plaats zitten en dat de zijklem op zijn plaats zit.

Zet de randlijst op zijn plaats door de klem vast te haken en druk uit te oefenen op elke middelste klempositie totdat een klikgeluid hoorbaar is.

OPENINGSRICHTING VAN DE DEUREN VERANDEREN (OPTIONEEL)

9



Draai de 4x scharnierschroeven weer gedeeltelijk vast.

10



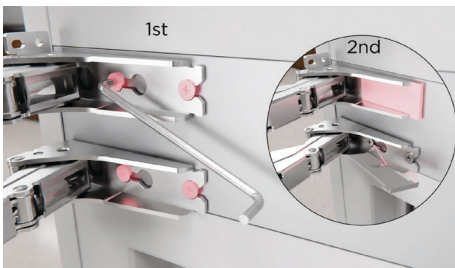
Verwissel de nisbeugel met de scharnierbeugel. Zet vast met 3 schroeven aan de bovenkant van het meubel.

11



Schuif de deur weer op de schroeven en draai ze vast met een torxsleutel om hem stevig vast te zetten. Plaats de deurvakken terug.
Herhaal dezelfde stappen voor de onderste deur.

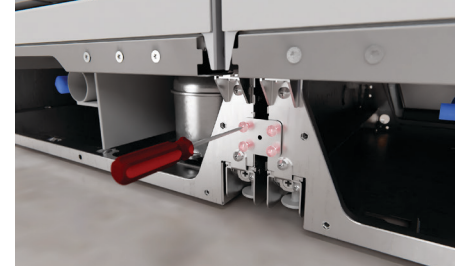
12



Plaats beide middelste scharnierafdekplaatjes terug door ze uit te lijnen op het scharnier zoals afgebeeld, en er overheen te schuiven om de scharnierafdekplaatjes terug op hun plaats te klemmen.

APPARATEN AAN ELKAAR KOPPELEN (ALLEEN INSTALLATIE VAN MEERDERE APPARATEN)

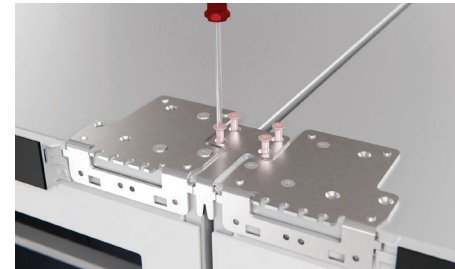
1



Zet de beugel aan de voorkant onderaan vast met vier schroeven.

Koppelset A

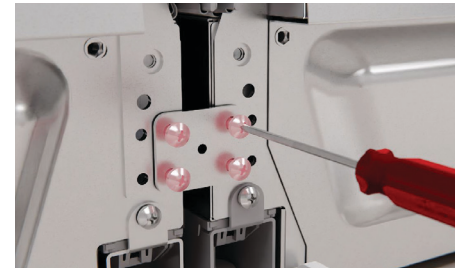
2



Zet de beugel aan de voorkant bovenaan vast met vier schroeven.

Koppelset B

3



Zet de beugel aan de achterkant onderaan vast met vier schroeven.

Koppelset A

4



Zet de beugel aan de achterkant bovenaan vast met vier schroeven.

Koppelset C

APPARATEN AAN ELKAAR KOPPELEN (ALLEEN INSTALLATIE VAN MEERDERE APPARATEN)

5



Herhaal deze werkwijze voor bijkomende apparaten.

DIEPTEAANSLAGEN & AFSTANDHOUDER

1



Klem beide scharnierafstandhouders op het apparaat.

Zorg ervoor dat afstandhouder A aan de bovenkant van het apparaat wordt gemonteerd en afstandhouder B aan de onderkant van het apparaat voor rechts scharnierende installaties en vice versa voor links scharnierende installaties.

Installatieset B

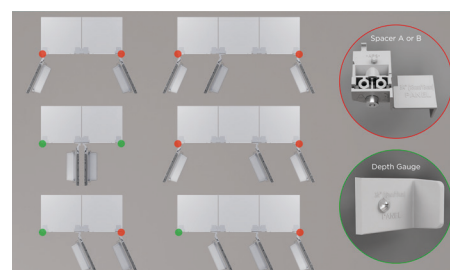
2



Monteer met de bijgeleverde kruiskopschroeven de diepteanslagen aan de boven- en onderkant van de deur zoals afgebeeld.

Installatiesets B & C

3

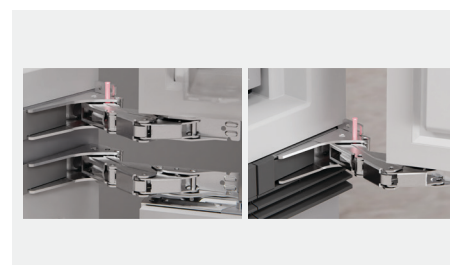


Installatie van meerdere apparaten:

Monteer de diepteanslagen of afstandhouders aan de boven- en onderkant van het apparaat, afhankelijk van uw installatie, zoals afgebeeld.

SCHARNIERBEGRENZINGSPEN INBRENGEN (OPTIONEEL)

1



Om de deuropening tot 90° te beperken, plaatst u de scharnierbegrenzingspen in de onderste scharnieren van beide deuren.

Installatieset H

AANSLUITEN VAN DE NUTSVOORZIENINGEN

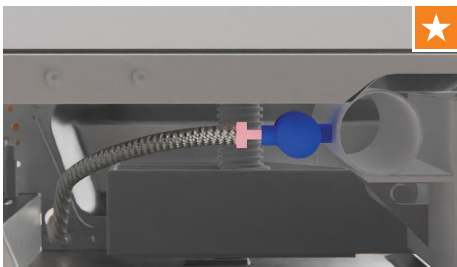
BUITEN DE INBOUWNIS

1



Geleid de slang van de achterkant van het apparaat naar de voorste hoek.

2



Verwijder de dop van het ventiel voordat u de slang aansluit en draai deze vast.

3



Wikkel indien nodig een draad rond de slang en het netsnoer om eventuele speling binnen de sokkel te brengen en het risico te verminderen dat ze achter het apparaat in de knoop raken.

4



Duw het apparaat in de inbouwnis terwijl u aan de slang en het netsnoer trekt. Zorg ervoor dat de diepteaanlagen het uiteinde van de nis raken, dat er geen knik in de slang komt en dat het netsnoer niet in de knoop raakt.

5

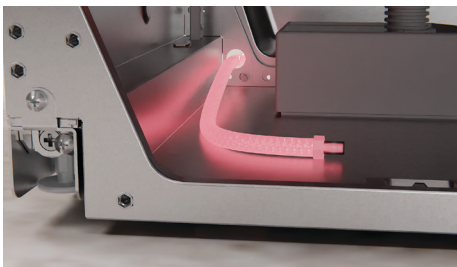


Sluit aan op de kraan en zet open. Als er water stroomt, controleer dan op lekken. Steek de stekker in het stopcontact en schakel het apparaat in.

AANSLUITEN VAN DE NUTSVOORZIENINGEN

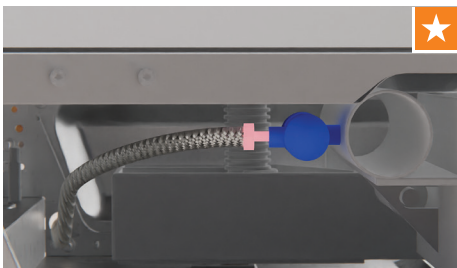
IN DE INBOUWNIS

①



Geleid de slang van de achterkant van het apparaat naar de voorste hoek.

②



Verwijder de dop van het ventiel voordat u de slang aansluit en draai deze vast.

③



Sluit aan op de kraan en zet open. Als er water stroomt, controleer dan op lekken.

④



Wikkel indien nodig een draad rond de slang en het netsnoer om eventuele speling binnen de sokkel te brengen en het risico te verminderen dat ze achter het apparaat in de knoop raken.

⑤



Steek de stekker in het stopcontact en schakel het apparaat in.

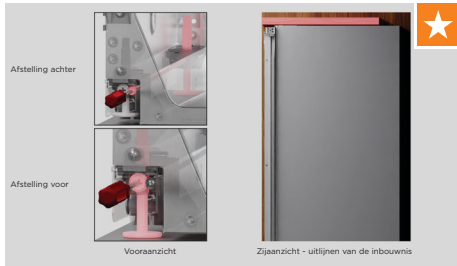
⑥



Duw het apparaat in de inbouwnis. Duw totdat de diepteanslagen het uiteinde van de nis raken. Zorg ervoor dat er geen bocht of knik in de slang komt en dat het netsnoer niet bekneld raakt.

DE HOOGTE IN DE INBOUWNIS AFSTELLEN

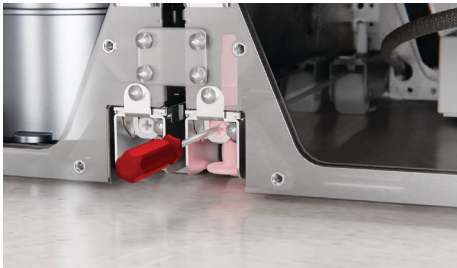
1



Draai de rechterschroef om de achterkant van het apparaat af te stellen, en draai dan de linkerschroef om de voorkant af te stellen. Draai rechtsonder om te verhogen en linksom om te verlagen.

Zorg ervoor dat de voeten op de vloer steunen en dat de bovenste beugel de nis raakt.

2

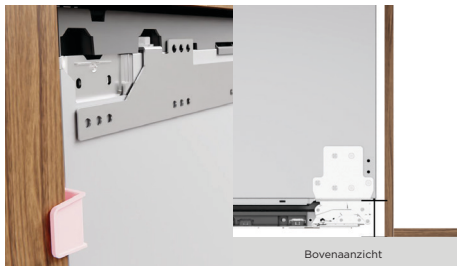


Installatie van meerdere apparaten:

Begin met de buitenste voeten en draai aan de rechterschroef om de achterkant van het apparaat af te stellen, gevolgd door de linkerschroef om de voorkant af te stellen. Zodra het apparaat in de inbouw nis staat, de middelste voeten afstellen.

Zorg ervoor dat de voeten op de vloer steunen en dat de bovenste beugel de nis raakt.

3

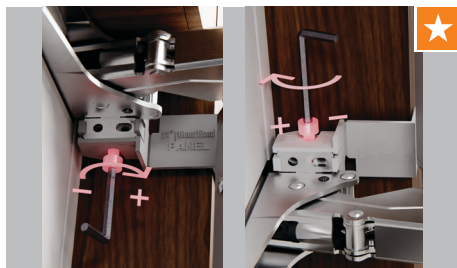


Zorg ervoor dat alle diepteanslagen gelijk liggen met de voorkant van de inbouw nis.

Waar dit niet mogelijk is:

Meet de afstand tussen de voorkant van het onderstel en de voorkant van de inbouw nis zoals afgebeeld en zorg ervoor dat deze 62 mm bedraagt.*

4



Open de deur en zet de afstandhouders uit met de meegeleverde inbussleutel. Zorg ervoor dat er geen spleten zijn.

Installatieset D

*in de veronderstelling van een paneeldikte van 19 mm.

HET APPARAAT VASTZETTEN

1



Open de deur en zet ze vast in de afgebeelde volgorde. De langere schroeven moeten worden gebruikt waar ze in het blauw zijn afgebeeld, en de kleinere schroeven waar ze in het rood zijn afgebeeld. Zorg ervoor dat de boormachine het apparaat niet raakt om cosmetische schade te voorkomen.

Installatiesets B & E

2



Verwijder de uiteinden van beide afstandhouders.

3



Klem de afdekplaatjes op de afstandhouders.

Zorg ervoor dat afdekplaatje A op afstandhouder A en afdekplaatje B op afstandhouder B is gemonteerd.

Installatieset B

4



Draai de kruiskopschroeven los om de diepteanslagen te verwijderen. Leg ze opzij.

VOORBEREIDING VAN DEURPANEEL

MAATPANEEL

①



Controleer nogmaals de afmetingen en specificaties van het deurpaneel en zorg ervoor dat alle locaties van beugels gemarkeerd zijn. Zie pagina 14 voor meer details.

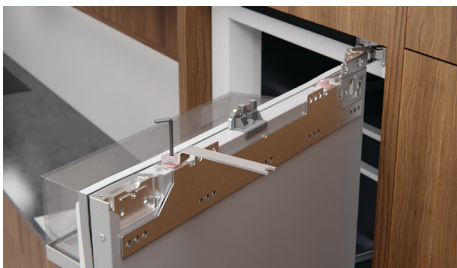
Als alternatief kan het meegeleverde sjabloon voor het deurpaneel worden gebruikt om de locaties van de beugels af te tekenen.

②



Verwijder beide bovenste afdekplaten met een elektrische schroevendraaier. Leg ze opzij.

③



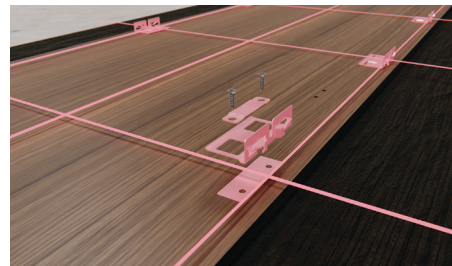
Verwijder beide sluitringen en moeren en leg ze opzij. Til de paneelbeugels naar buiten om ze te verwijderen.

④



Lijn de beugel van het middelste deurpaneel uit op het paneel en zorg ervoor dat de "V" in de beugel op de middellijn zit.

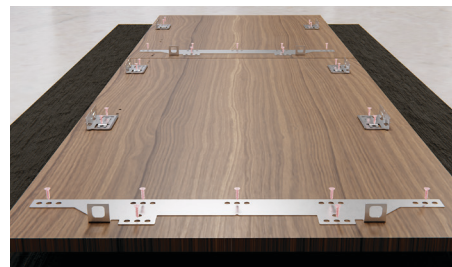
⑤



Lijn de zijbeugels uit op het paneel.

Installatieset F

⑥



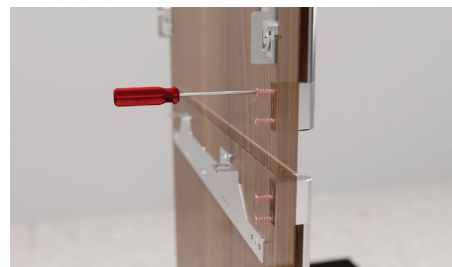
Bevestig de beugel van het deurpaneel met zeven schroeven uit de meegeleverde installatieset.

⑦



Zet de zijbeugels vast met twee schroeven per beugel. Zorg ervoor dat de zijbeugels stevig vastzitten en dat de bevestigingsmiddelen recht worden vastgezet.

⑧

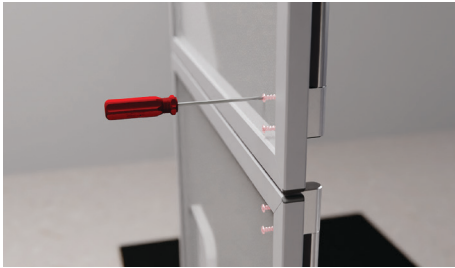


Bevestig de handgreep aan de panelen met zeskantenschroeven 4xM5x25 per handgreep. Zorg ervoor dat de handgreepbevestigingen niet in de weg zitten van de zijbeugels.

VOORBEREIDING VAN DEURPANEEL

RVS PANEEL

①



Bepaal de oriëntatie van het paneel op basis van de positie van het scharnier en de handgreep.

Verwijder de vier handgreeppluggen uit het deurpaneel. Lijn de handgreep uit en zet hem vast met schroeven M5x25 uit de handgreepset. Herhaal deze werkwijze voor de onderste deur.

②



Verwijder beide bovenste afdeklatten met een elektrische schroevendraaier. Leg ze opzij.

③



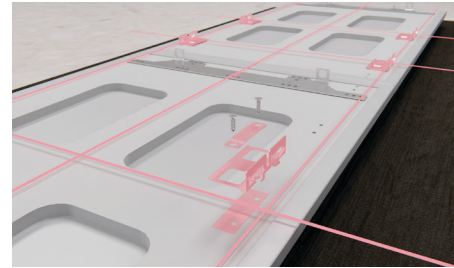
Verwijder beide sluitringen en moeren en leg ze opzij. Til de paneelbeugels naar buiten om ze te verwijderen.

④



Lijn de middelste beugel uit op de voorgeboorde gaten in het paneel.

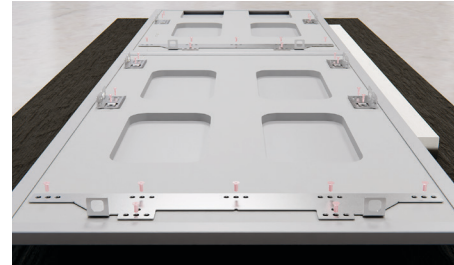
⑤



Verwijder alle blauwe tape van het paneel.

Lijn de zijbeugels uit op de voorgeboorde gaten in het paneel.

⑥



Bevestig de beugel van het deurpaneel met zeven schroeven uit de meegeleverde paneelset.

⑦



Zet de zijbeugels vast met twee schroeven per beugel uit de meegeleverde paneelset. Zorg ervoor dat de zijbeugels stevig vastzitten en dat de bevestigingsmiddelen recht worden vastgezet.

UITLIJNEN VAN HET DEURPANEEL

①



Zorg ervoor dat de bovenste bevestigingsschroeven zijn losgedraaid en in hun laagste positie staan.

Installatieset D

②



Plaats de bovenkant van de deur over de twee bevestigingsschroeven en laat hem erop zakken.

③



Wij raden aan om de deurvakken te belasten met gewichten van 15 kg om nauwkeurige breedtes van de spleet tussen de panelen te garanderen.

④



Breng met een stukje tape een lipje aan op de deur als hulpmiddel om de deur te kunnen openen zonder de paneelinstellingen te verstoren.

VASTZETTEN VAN HET DEURPANEEL

①



Zorg ervoor dat de zijbeugels zijn losgemaakt en dat de bovenste bevestigingsschroeven zijn losgedraaid. Draai de bevestigingsbouten rechtsom om het paneel lager en linksom om het hoger te zetten.

②



Draai de zijschroeven en de bovenste M8-ringen losvast met de sleutel en de L-sleutel uit de installatieset.

Installatieset D

③



Duw het paneel van de ene zijde naar de andere om het horizontaal af te stellen. Zorg ervoor dat de panelen gelijk liggen met de voorkant van het meubel.

④



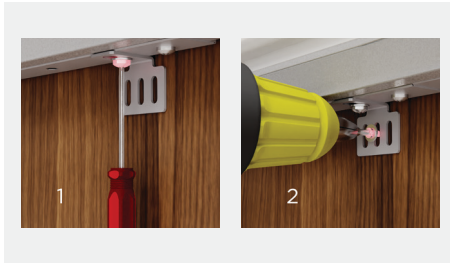
Draai zijschroeven in het paneel met de korte kruiskopschroevendraaier van de installatieset. Voor installaties met een deuropening van 90° moet de meegeleverde kruiskopschroevendraaier aan scharnierzijde worden gebruikt.

Draai alle zijschroeven en de bovenste M8-ring en moer aan om het paneel vast te zetten.

Installatieset D

VASTZETTEN VAN HET DEURPANEEL

5



Open de deur en draai de onderste beugelschroef los. Stel de beugel af totdat hij tegen het deurpaneel rust. Draai de schroef weer vast en plaats een extra schroef om het paneel vast te zetten.

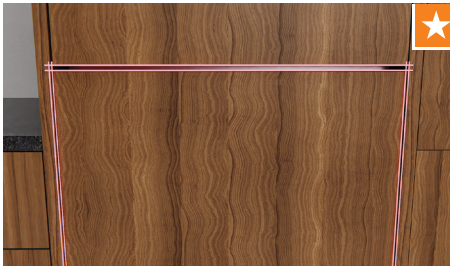
Installatieset E

6



Ga op dezelfde manier te werk om het onderste paneel te monteren.

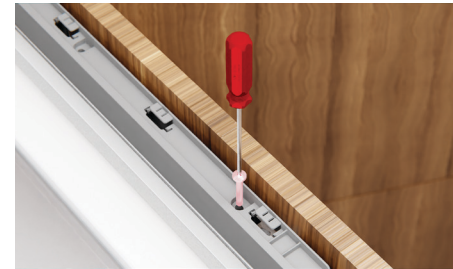
7



Controleer nogmaals alle spleten en eventuele botsende panelen.

MONTEREN VAN RANDLIJSTEN EN LUCHTROOSTER

1



Monteer de bovenste afdeklap met twee schroeven. Zorg ervoor dat de platte kant van het paneel weg is gericht. Herhaal deze werkwijze voor de onderste deur.

2



Plaats de kortere randlijst aan de scharnierzijde van het apparaat, en schuif ze naar beneden om vast te klikken. Als er een spleet is, verwijderd u de zijbeugels en stelt u ze opnieuw af. Herhaal deze werkwijze voor de onderste deur.

3



Plaats de langere randlijst aan de zijde zonder scharnier van het apparaat en schuif ze naar beneden om vast te klikken. Als er een spleet is, verwijderd u de zijbeugels en stelt u ze opnieuw af. Zorg ervoor dat de randlijst niet boven de bovenste afdeklap uitsteekt. Herhaal deze werkwijze voor de onderste deur.

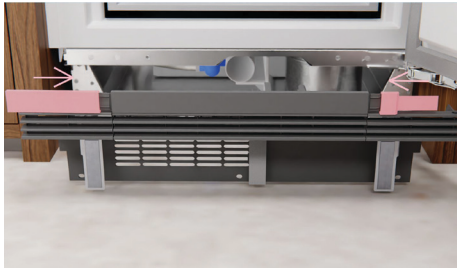
4



Monteer de bovenste randlijst op de onderste deur.

AANBRENGEN VAN RANDLIJSTEN EN LUCHTROOSTER

5



Alleen installaties met verandering van de openingsrichting van de deuren:

Verwissel de onderste randlijsten met scharnier en zonder scharnier op het luchtrooster.

6



Monteer de bovenste UI-randlijst rekening houdend met de plaats van het scharnier.

Installatieset H

7



Open het afdekplaatje en lijn het luchtrooster uit met het apparaat. Schuif eerst de onderkant van het luchtrooster op zijn plaats. Draai eerst de schroef links boven met de hand vast, en daarna de schroef rechts boven. Zet het luchtrooster met de resterende vijf schroeven vast.

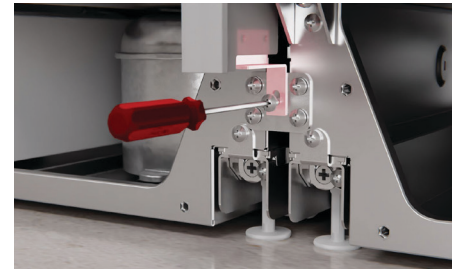
INSTALLATIE MIDDELSTE RANDLIJST (ALLEEN BIJ INSTALLATIE VAN MEERDERE APPARATEN)

1



Plaats de randlijst tussen de apparaten. Laat de randlijst zakken voordat u deze erin duwt, zodat de onderste verbingsbeugel het luchtrooster niet raakt. Schuif de randlijst omhoog totdat deze in de gleuf van de bovenste beugel past.

2



Zorg ervoor dat de bovenkant van de randlijst de inbouwnis raakt voordat u ze vastzet met het meegeleverde bevestigingsmiddel.

Koppelset A

VOORBEREIDING VAN HET PLINTPANEEL

1



Controleer nogmaals de afmetingen en specificaties van het plintpaneel. Zie pagina 13 voor meer details

2



Schroeflocaties

Meet de afstand van de vloer tot de onderkant van het luchtrooster om de positie van de montageplaat van de plint te bepalen.

Maak de meegeleverde montageplaat van de plint in de randlijstset vast aan het plintpaneel.

Installatieset E

VASTZETTEN VAN DE PLINT

1



Draai de schroeven van beide diepte-instelbeugels van de plint los.

2



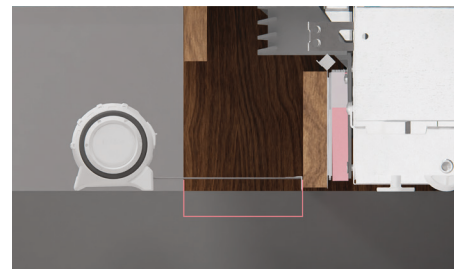
Schuif beide diepte-instelbeugels helemaal naar voren en draai de schroeven iets aan.

3



Bevestig de plint aan de diepte-instelbeugels. De magneten zouden zich automatisch moeten positioneren.

4



Duw de plint terug tot op de gewenste diepte alvorens ze te verwijderen. Als de plintdiepte minder dan 90 mm bedraagt, bevestig dan het extra schuimblok.

Draai de schroeven voor de diepte-instelling met de hand vast en monteer het paneel weer.

VASTZETTEN VAN DE PLINT

5



Meet de afstand tussen de onderkant van de deur en de onderkant van het deurpaneel. Snijd de luchtstroomverdeler op lengte.

Installatieset D

6



Lijn de luchtstroomverdeler uit met de schroef aan de onderkant van de deur en schuif hem op zijn plaats. Bevestig hem aan het deurpaneel met de meegeleverde schroeven.

7



Snijd de afdichting op lengte en klem ze op de voorkant van de luchtstroomverdeler. Zorg ervoor dat de lipjes op de afdichting en de luchtstroomverdeler op één lijn liggen.

8



Houd op de UI  ingedrukt om de installatiemodus af te sluiten.

INSTELLEN VAN WIFIVERBINDING

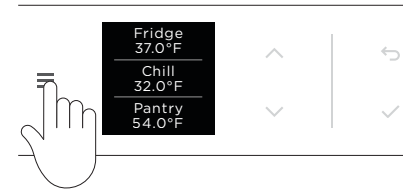
Uw apparaat kan worden aangesloten op uw draadloze thuisnetwerk en op afstand worden bediend met de app.


- Zorg ervoor dat uw wifi-thuisnetwerk is ingeschakeld.
- U krijgt stap voor stap aanwijzingen op zowel uw vaatwasser als uw mobiel apparaat.
- Het kan tot 10 minuten duren om met uw vaatwasser verbinding te maken.

Op uw mobiele apparaat:

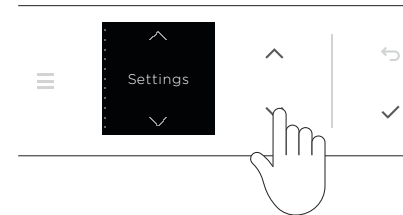
- 1 Download de app van www.fisherpaykel.com/connect
- 2 Registreer en maak een account aan.
- 3 Voeg uw apparaat toe en stel de wifiverbinding in.




1



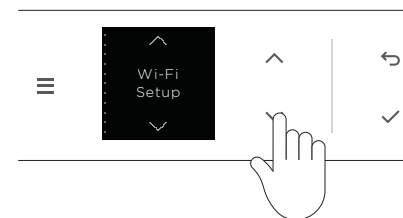
Druk op  om het menu weer te geven.




2



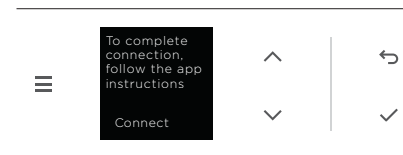
Druk op  of  om door de lijst te scrollen en selecteer **SETTINGS**. Druk op  om te bevestigen.

3



Druk op  of  om door de lijst te scrollen en selecteer **WI-FI SETUP**. Druk op  om te bevestigen.

4



Open de **FISHER & PAYKEL**-app op uw mobiele apparaat. Volg de aanwijzingen op het scherm.

DE WATERDISPENSER DOORSPOELEN

①



Zorg ervoor dat de stroom- en wateraansluitingen zijn ingeschakeld.

②



Druk op de waterdispenser en tap in totaal 8 liter water.
Tijdens dit proces kan een onschadelijk koolstofresidu samen met het water worden afgetapt.

③



Bij langdurige waterafgifte kan een time-out optreden waarin een alarm afgaat. Wacht 2 minuten alvorens weer water te tappen.

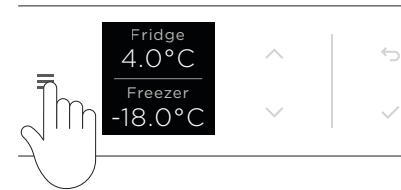
SPOEL WATER DOOR DE IJSBLOKJESMAKER

①



Zorg ervoor dat de stroom- en wateraansluitingen zijn ingeschakeld.

②



Druk op ☰ om het menu weer te geven.

③



Druk op ▼ of ▲ om door de lijst te scrollen en selecteer **ICE**.
Druk op ✓ om de ijsblokjesmaker in te schakelen.

④



Het spoelproces zal voltooid zijn nadat de eerste volle bak met ijs is geproduceerd.
Wij raden aan om deze partij ijs weg te gooien, omdat ze licht verkleurd kan zijn en een onschadelijk koolstofresidu kan bevatten.

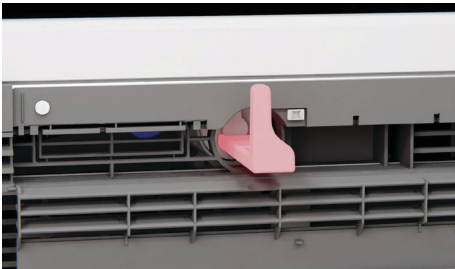
WATERFILTER TERUGPLAATSEN

①



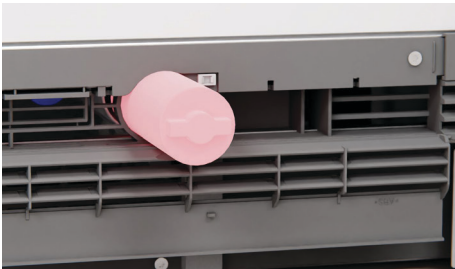
Duw tegen de klep van het luchtrooster om bij het filter te komen. Trek het hulpstuk naar buiten om het te verwijderen.

②



Draai het filter met het filterhulpstuk 90° linksom om het te ontgrendelen en te verwijderen.

③



Verwijder de verpakking. Zorg ervoor dat de filterhendel horizontaal staat en duw hem helemaal in. Draai hem rechtsom om hem vast te zetten.

④



Schuif het hulpstuk op zijn plaats en duw ertegen om de klep van het luchtrooster te sluiten.

CHECKLIST VOOR DE INSTALLATEUR

De installateurmodus is afgesloten

Alle spleten tussen panelen en mogelijke botsingspunten zijn gecontroleerd

De stelvoeten zijn afgesteld en steunen op de vloer



Indien nodig zijn scharnierbegrenzingspennen aangebracht

Alle randlijsten zijn op alle bevestigingspunten vastgezet

Alle afdekplaten zijn aangebracht

Het apparaat is stevig bevestigd aan het meubel

Als het water is ingeschakeld, ontlucht het apparaat dan vóór het eerste gebruik

Vul in en bewaar voor latere raadpleging:

Model _____

Serienr. _____

Aankoopdatum _____

Koper _____

Adres van dealer _____

Naam van installateur _____

Handtekening van installateur _____

Installatiebedrijf _____

Installatiedatum _____

VEILIG VERWIJDEREN VAN HET APPARAAT

①



Verwijder de inhoud.

②



Verwijder de luchtstroomverdeler en de paneelbeugel voordat u alle zijschroeven van de deurpanelen en de M8-sluitring en moer verwijdert. Til het paneel omhoog en naar buiten toe om het te verwijderen.

③



Ga omgekeerd te werk van bij de installatie om het apparaat uit de inbouwnis te verwijderen. Zorg ervoor dat de deuren met tape zijn afgesloten en dat de veiligheidsvoorschriften worden nageleefd.

FISHERPAYKEL.COM

© Fisher & Paykel Appliances 2023. Alle rechten voorbehouden

De in deze handleiding getoonde modellen zijn mogelijk niet in alle markten verkrijgbaar en kunnen te allen tijde worden gewijzigd.

De productspecificaties in deze handleiding zijn van toepassing op de specifieke producten en modellen die op de uitgiftedatum zijn beschreven. In het kader van ons beleid van voortdurende verbetering van onze producten, kunnen deze specificaties te allen tijde worden gewijzigd.

Surf voor actuele informatie over de beschikbaarheid van modellen en specificaties in uw land naar onze website of neem contact op met uw lokale Fisher & Paykel-dealer.

431071B 10.23