

FISHER & PAYKEL

INTEGROITU JÄÄKAAPPI

INTEGROITU

RS6019BRU-mallit

ASENNUSOPAS

EU

⚠ VAROITUS!



Sähköiskuvaara

Tämän ohjeen noudattamatta jättäminen saattaa aiheuttaa hengenvaarallisen sähköiskun.

- Lue turvallisuus- ja varoitustiedot ennen tämän laitteen käyttämistä ja noudata niitä.

⚠ VAROITUS!



Terävän reunan ja puristuspisteen aiheuttama vaara

Tämän ohjeen noudattamatta jättäminen saattaa aiheuttaa loukkaantumisen.

- Ole varovainen: paneelien reunat voivat olla teräviä.
- Älä pidä sormiasi vetolaatikoissa, kun suljet laatikot.

⚠ VAROITUS!



Kaatumisvaara

Tämän ohjeen noudattamatta jättäminen saattaa aiheuttaa aineellisia vahinkoja tai loukkaantumisen.

- Tämä tuote saattaa kaatua, jos asennusta ei ole tehty loppuun. Ole varovainen äläkä päästä lapsia tuotteen lähelle.
- Tämä laite on yläpainoinen ja se on kiinnitettävä, jotta se ei pääse kaatumaan eteenpäin.

Varmista laitteen tukevuus kaikissa täyttötilanteissa seuraavasti:

- Ammattitaitoisen asentajan on asennettava laitteen mukana toimitetut kiinnikkeet ja kaatumisenesto-kannatin tämän oppaan ohjeiden mukaisesti.

⚠ VAROITUS!



Vaara - painava esine

Tämän ohjeen noudattamatta jättäminen saattaa aiheuttaa aineellisia vahinkoja tai loukkaantumisen.

- Laite on painava. Varmista, että laitteen asennustoimet tehdään riittävän varovasti.

LUE JA SÄILYTÄ TÄMÄ OPAS

VAROITUS!

Vaaratilanteiden välttämiseksi näitä ohjeita on noudatettava ennen tämän laitteen asentamista tai käyttöä.

- Anna nämä tiedot laitteen asentajille.
- Oleta aina, että kaikki sähköiset osat ovat jännitteellisiä.
- Irrota virransyöttö ennen huoltamista ja asentamista.

SÄILYTÄ NÄMÄ OHJEET

Tässä asennusoppaassa näkyvät mallit eivät välttämättä ole saatavilla kaikilla markkina-alueilla, ja niitä saatetaan muuttaa ilman erillistä ilmoitusta. Saat lisätietoja omassa maassasi saatavilla olevista malleista ja niiden teknisistä tiedoista verkkosivustoltamme www.fisherpaykel.com tai ottamalla yhteyden paikalliseen Fisher & Paykel -jälleenmyyjään.

ENNEN ASENNUSTA

- Laitteessa on etu- ja takarullat, joiden avulla sitä voi helposti siirtää eteen- ja taaksepäin. Älä siirrä laitetta sivusuunnassa, sillä se saattaa vahingoittaa rullia tai lattian pinnoitetta/pintaa.
- Varmista, ettei laite ole keittotason, uunin tai astianpesukoneen tai muun lämpöä tuottavan laitteen lähellä.
- Väärin sähkö- ja putkiliitännöiden välttämiseksi laitteen saa asentaa ainoastaan valtuutettu asentaja tai Fisher & Paykelin kouluttama ja tukema huoltoasentaja.
- Kaikkien sähkö- ja maadoitusliitosten on oltava paikallisten määräysten mukaisia, ja määräyksistä riippuen ainoastaan valtuutetut henkilöt saavat tehdä liitännöiden vaatimat työt.
- Kaikkien putkitöiden on oltava paikallisten rakennusmääräysten mukaisia.
- Vältä laitteen/laitteiden asentamista vikavirtasuojakytkimen (GFCI) alle.
- Varmista, että laite on asennettu oikein. Laitteen vian aiheuttava virheellinen asennus ei kuulu laitteen takuun piiriin.

SÄHKÖTYÖT/PUTKITYÖT

- Näiden laitteiden sähkö- ja vesiliitännät voidaan asentaa viereiseen tilaan tai yksikköön (syvennys tai kaappi), johon on helppo pääsy korjausta tai kytkentöjen irrottamista varten.
- Varmista, että käytettävissä on erotuskytkin, jos sähköliitännään ei ole pääsyä.
- Varmista, että käytettävissä on sulkuhana, jos vesiliitännää ei pääse helposti käsittelemään.
- Ota yhteyttä sähkö- ja/tai putkialan ammattilaiseen, jos et ole varma asennuksen vaatimista sähkö- ja/tai putkitöistä.

ASENNUKSEN AIKANA

- Varmista, että laitteen ovi on suljettu, kun siirrät laitetta kaapistoon.
- Jos laite asennetaan oppoasennuksena, varmista, että ovipaneelit on asennettu samaan tasoon kaapiston etupinnan kanssa. Varmista, että laite on oikein keskitetty.
- Varmista, että lattia on suojattu vaurioiden estämiseksi.
- Estä laitteen liike varmistamalla, että laitteen kaikki neljä kulmaa ovat tukevasti kiinni lattiassa. Laitteen asentaminen pehmeälle, epätasaiselle tai vinolle lattialle voi aiheuttaa vääntymistä ja haitata ovien sulkeutumista tiiviisti.
- Käytä hidasta nopeutta ja pientä momenttiasetusta, kun käytät sähkökäyttöistä ruuvinväännintä kiinnittäessäsi tai kohdistaussasi tuotetta.

ASENNUKSEN VÄLITAVOITTEET



Välitavoitteen ilmaisin

Nämä välitavoitteet kuvaavat alueita, jotka ovat keskeisiä asennuksen ihanteellisen tuloksen kannalta. Nämä vaiheet vaativat asentajalta erityistä huomiota, ja niiden laatu on tarkistettava töiden valmistuttua.

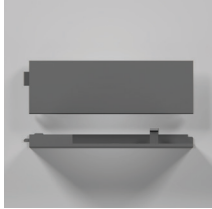
VÄLITAVOITELINKIT

- ★ Tarkista, että kaatumisenestokannatin on asennettu oikein.
- ★ Irrota venttiilin tulppa ennen letkun kytkemistä ja kiristämistä.
- ★ Yhdistä liitännöihin ja tarkista vuotojen varalta.
- ★ Työnnä syvennykseen. Varmista, että asennussyvyyden mitat koskettavat syvennyksen etuosaa.
- ★ Säädä tuotteen korkeus. Varmista, että kaikki jalat osuvat lattiaan ja yläkiinnike koskettaa syvennystä.
- ★ Laajenna välikappaleet. Varmista, että välejä ei jää.
- ★ Tarkista asennus uudelleen välien ja osien välisten osumien varalta.
- ★ Asentajan tarkistuslista.

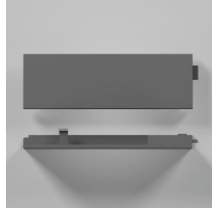
TARVITAVAT OSAT

ASENUSSARJA (SISÄPUOLINEN LAATIKKO)

Asennussarja H -käyttöpaneelilistasarja



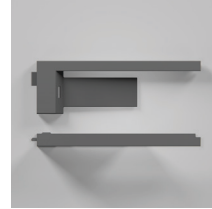
List UI RS60 ei saranaa oikea



List UI RS60 ei saranaa vasen



List UI RS60 sarana vasen



List UI RS60 sarana oikea



Saranan rajoitinpultti K08

Asennussarja A - kaatumisenestokannatin



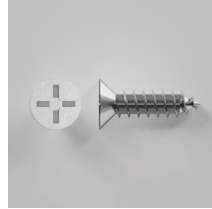
Kaatumisenestokannatin

Asennussarja F - paneelin kiinnityssarja



Kannattimen liukukappale pinta DR 60cm

Asennussarja G - paneelin kiinnityssarja



Ruuvi ST 8X5/8 CSK PH AB ZP

Asennussarja C - oviruuisarja



Ruuvi MC M5X12 MSH PH ZP

Asennussarja E - ruuisarja syvennyksen asennusta varten



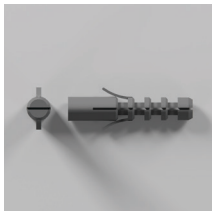
Puuruuvi 8GX19



Ruuvi WS #10X35 T17 WFR PH ZP



Kannattimen puolen välike DR 60 cm

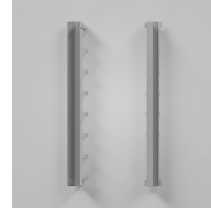


Kiinnitystulppa SP630#10X30MM



Oven sivulistan kannatin 60 cm

Asennussarja D - virtauksen jakajasarja



Ovitiivisteiden virtauksen jakaja



Ruuvi SD #7X13 PAN PH ZP



Oven virtauksen jakajan tulppa



Pyöreäpäinen kuusiokoloavain M4

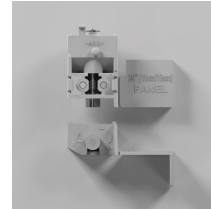


Kiintoavain ovelle

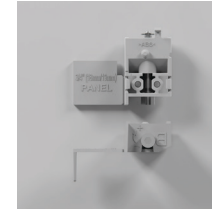


Yhdistelmä-L-avain PH2 T25

Asennussarja B - Saranan välike- ja asennussyvyyden mittasarja



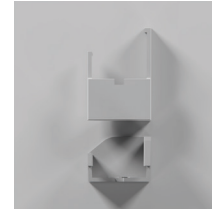
Saranan välikekokoontarja A



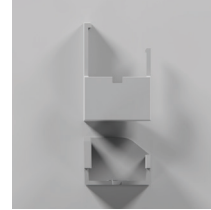
Saranan välikekokoontarja B



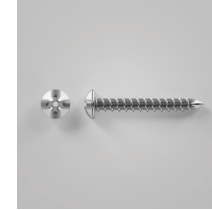
Asennussyvyyden mitta, ei sarana



Saranan välikkeen A suoja



Saranan välikkeen B suoja



Saranan välikkeen ruuvi

Muut osat



Alapaneelin listan ilman ohituksen esto

TARVITTAVAT OSAT

VEDENSUODATINSARJA



Vedensuodatin
(toimitetaan tuotteeseen
asennettuna)

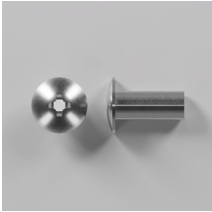


Teräspunosletku, 7/16" x 24
UNS to 3/4" BSP

KAAPISTOASENNUSSARJA

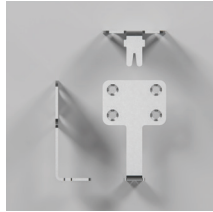
Tilataan erikseen monen laitteen asennusta varten.

Kaapistoasennussarja A Sokkelin asennuksen kannatin



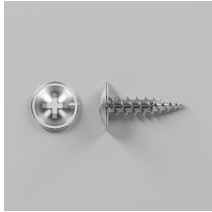
Ruuvi M5X12 PH MT
STL ZN

Kaapistoasennussarja B Asennuksen yläkannatin



Kaksoisliitännän ylempi
kannatin

Kaapistoasennussarja C Takakannatin kaapistoon



Ruuvi 8GX16
leveäkantainen HD

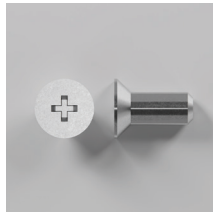
Muuta



Kaksoisasennuksen
keskilista 60 cm



Kaksoissokkelin kannatin
FNT (1X)



Ruuvi M5X12 CSKPH NP



Kaksoissokkelin kannatin
FNT (X1)



Kaksoissokkelin kannatin
FNT (2X)

MUIDEN OSIEN (MI) PAKETTI



Turvallisuuskirjanen



Huolto ja takuu



Rekisteröintikortti

LISTASARJA



OVEN TIIVISTEPANEELI B
BTM 60 CM x 1



OVEN SARANAN LISTA B
BTM 60 CM



OVEN SARANAN LISTA B
YLÄ 60 CM



OVEN TIIVISTEPANEELI B
YLÄ 60 CM



OVEN YLÄLISTA 60 CM



ALAPANEELIN
ASENNUSLEVY RS60



Ovipaneelin malli B 60 cm

LISÄVARUSTEET

KAHVAT

Pyöreä kahvasarja

Pyöreä kahva (2) M5x25 kuusiokoloruuvi (4)



MALLI	KUVAUS
AHSRDB19	Pyöreä kahvasarja

Nelikulmainen hienokahvasarja

Nelikulmainen hienokahvasarja (2) M5x25 kuusiokoloruuvi (4)



MALLI	KUVAUS
AHD5RDB19	Nelikulmainen hienokahva RST
AHD5RDB19B	Nelikulmainen hienokahva Musta

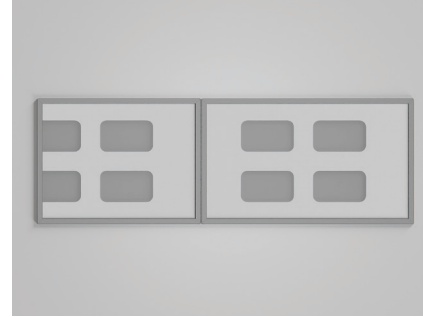
Pyöreä tasapintainen professional-kahvasarja

Pyöreä tasapintainen kahva (2) M5x25 kuusiokoloruuvi (4)



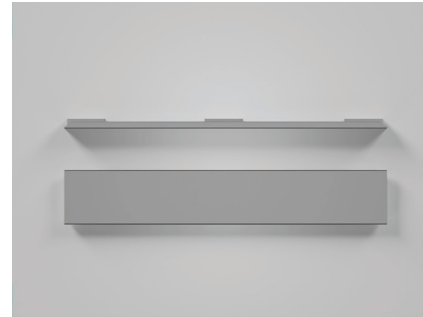
MALLI	KUVAUS
AHP3RDB19	Pyöreä tasapintainen professional-kahvasarja

OVIPANEELIT



MALLI	KUVAUS
RD6019BR	Ovipaneelisarja, sarana oikealla
RD6019BL	Ovipaneelisarja, sarana vasemmalla

SOKKELI



MALLI	KUVAUS
AKRS06010	Alapaneeli, yhden laitteen asennus
AKRS12010	Alapaneeli, kahden laitteen asennus
AKRS18010	Alapaneeli, kolmen laitteen asennus

TARVITTAVAT TYÖKALUT

Tarvittavat työkalut

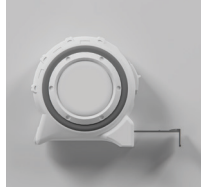
Eivät sisälly toimitukseen, asentajan on hankittava ne itse.



Sähkökäyttöinen ruuvinväännin



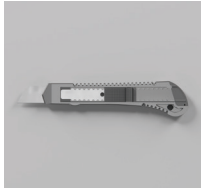
Tasapäinen ruuvitaltta



Mittanauha



Ristipäinen ruuvitaltta



Veitsi



Rautasaha



Nokkakärret



8 mm hylsyavain



Ruuvinväännin

Toimitukseen sisältyvät työkalut



Kiintoavain

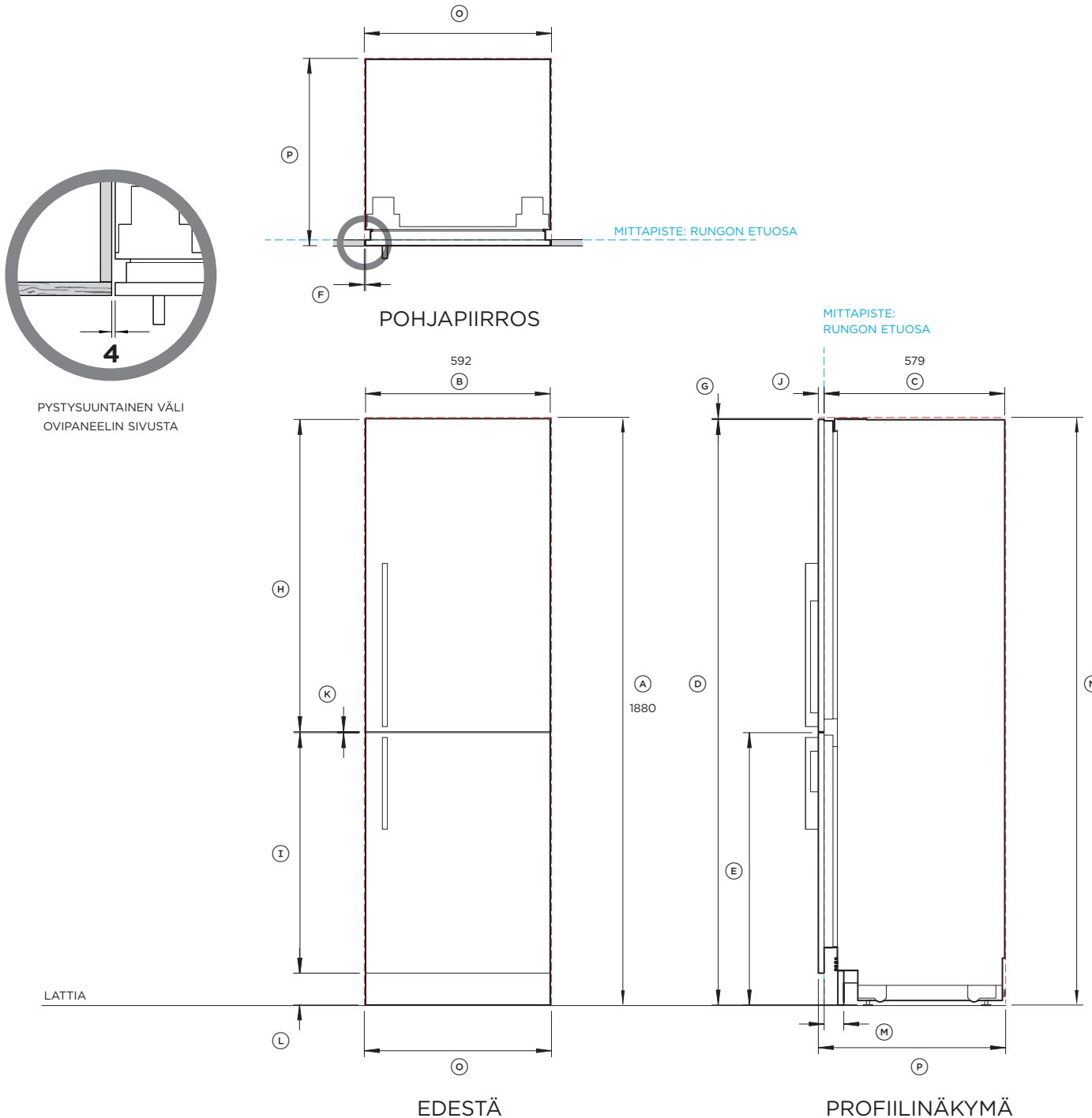


Yhdistelmä-L-avain PH2 T25



Kuulapäinen M4-kuusiokoloavain

TUOTTEEN JA SYVENNYKSEN MITAT



RS6019BRU1 ruostumattomasta teräksestä valmistetuilla paneeleilla RD6019BL, kahvasarjalla AHD5RDSF ja ruostumattomasta teräksestä valmistetulla alapaneelilla AKRSO6010

HUOMAUTUS: Saranointi vasemmalta on tässä olevan kuvan peilikuva. Saranointi vasemmalta voidaan tehdä toimitukseen sisältyvillä osilla.

RS6019BRU1 ruostumattomasta teräksestä valmistetuilla paneeleilla RD6019BL, kahvasarjalla AHD5RDSF ja ruostumattomasta teräksestä valmistetulla alapaneelilla AKRSO6010

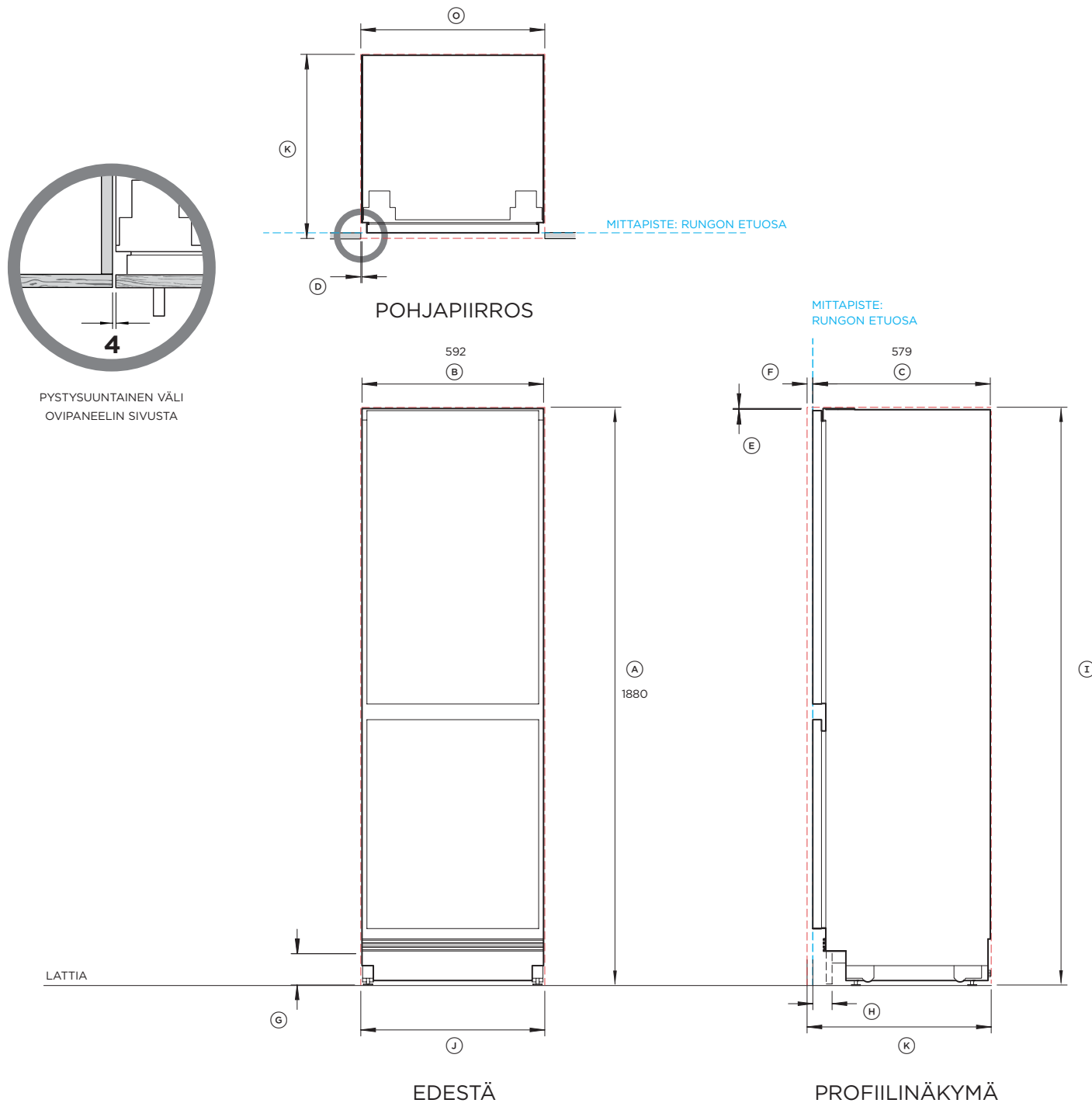
Tuotteen mitat	mm
Ⓐ Tuotteen kokonaiskorkeus	1880
Ⓑ Tuotteen kokonaisleveys	592
Ⓒ Tuotteen kokonaisvyvyys (pl. oven etupaneelit)	579
Ⓓ Korkeus ylemmän oven yläpaneelin yläreunasta lattiaan	1877
Ⓔ Korkeus alemman oven paneelin yläreunasta lattiaan	873
Ⓕ Pienin väli kaapistoon ovipaneelin sivusta	4
Ⓖ Pienin väli kaapistoon ovipaneelin yläreunasta	3
Ⓗ Ylemmän oven paneelin korkeus	1001
Ⓙ Alemman oven paneelin korkeus	771
Ⓝ Ovipaneelin syvyys	19
Ⓧ Väli ovipaneelien välissä	3
Ⓛ Korkeus lattiasta alemman oven paneelin alaosaan	102
Ⓜ Alapaneelin syvyys (ilman etuovea ja alapaneelin paneeleja)	50-100
Kaapiston sisämitat	
Ⓝ Syvennyksen kokonaiskorkeus	1880
Ⓞ Syvennyksen kokonaisleveys	
• yhden laitteen asennus	600
• kahden laitteen asennus	1200
• kolmen laitteen asennus	1800
Ⓟ Syvennyksen pienin kokonaisvyvyys:	
• Kun liitännät ovat syvennyksen ulkopuolella (matala)	600
• Kun liitännät ovat kaapistossa syvennyksen yläpuolella	610
• Kun liitännät ovat syvennyksen takaosassa (syvä)	650

Huomautus: Tuote on kuvattu lattialle asennettuna. Työnnä paikalleen kaapistoon. Voidaan asentaa myös sokkeliin. Säädä syvennyksen korkeus vastaavasti.

Mitat voivat vaihdella ± 2 mm

ILMAISEE SYVENNYKSEN VÄLIT - - - - -
ILMAISEE TUOTTEEN MITTAPISTEEN - - - - -

TUOTTEEN JA SYVENNYKSEN MITAT



HUOMAUTUS: Saranointi vasemmalta on tässä olevan kuvan peilikuva. Saranointi vasemmalta voidaan tehdä toimitukseen sisältyvillä osilla.

Tuotteen mitat	mm
Ⓐ Tuotteen kokonaiskorkeus	1880
Ⓑ Tuotteen kokonaisleveys	592
Ⓒ Tuotteen kokonaissyvyys	579
Ⓓ Pienin väli kaapistoon ovipaneelin sivusta*	4
Ⓔ Pienin väli kaapistoon ovipaneelin yläreunasta*	3
Ⓕ Ovipaneelin syvyys*	16-19
Ⓖ Alapaneelin korkeus*	100
Ⓚ Alapaneelin syvyys (ilman etuovea ja alapaneelin levyjä*)	50-100

Kaapiston sisämitat	mm
Ⓛ Syvennyksen kokonaiskorkeus	1880
Ⓜ Syvennyksen kokonaisleveys	
• yhden laitteen asennus	600
• kahden laitteen asennus	1200
• kolmen laitteen asennus	1800
Ⓨ Syvennyksen pienin kokonaissyvyys:	
• Kun liitännät ovat syvennyksen ulkopuolella (matala)	600
• Kun liitännät ovat kaapistossa syvennyksen yläpuolella	610
• Kun liitännät ovat syvennyksen takaosassa (syvä)	650

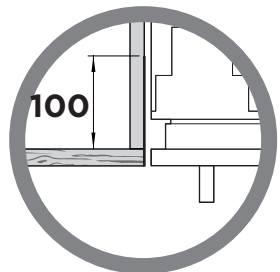
Huomautus: Tuote on kuvattu lattialle asennettuna. Työnnä paikalleen kaapistoon. Voidaan asentaa myös sokkelille. Säädä syvennyksen korkeus vastaavasti.

Katso räätälöidyn paneelin mitat sivulta 13

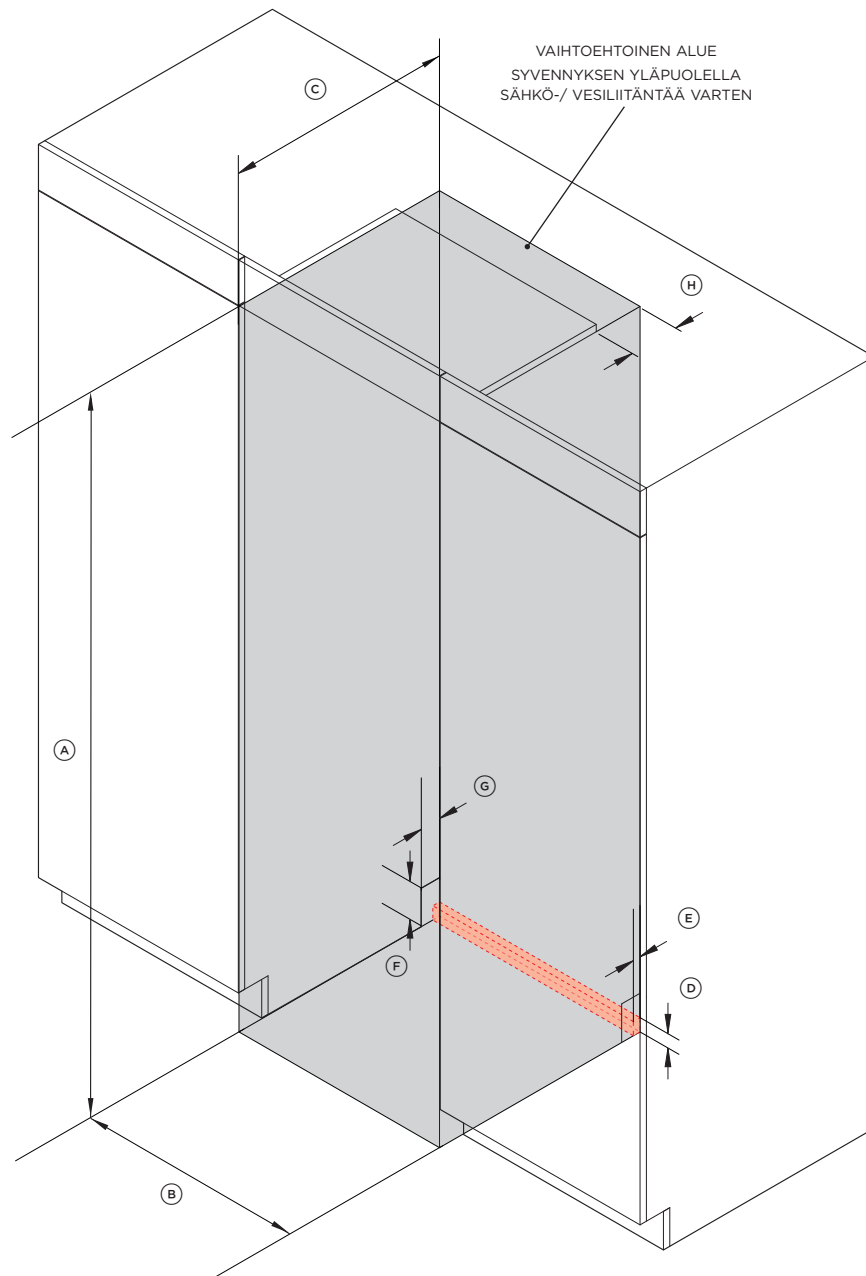
* Kaapiston valmistajan on valmistettava räätälöidyt ovipaneelit ja alapaneeli. Mitat voivat vaihdella ±2 mm

ILMAISEE SYVENNYKSEN VÄLIT - - - - -
ILMAISEE TUOTTEEN MITTAPISTEEN - - - - -

KAAPISTON SISÄTILAN VALMISTELUT



VIIMEISTELTY SYVENNYKSEN
PÄÄTYPANEELI
SYVENNYKSEN SIVUT JA YLÄOSA



ISO-NÄKYMÄ

HUOMAUTUS: Saranointi vasemmalta on tässä olevan kuvan peilikuva.

Helpota asennusta varmistamalla, että syvennyksen mitat ovat yhtenäiset ylhäältä alas ja oikealta vasemmalle.

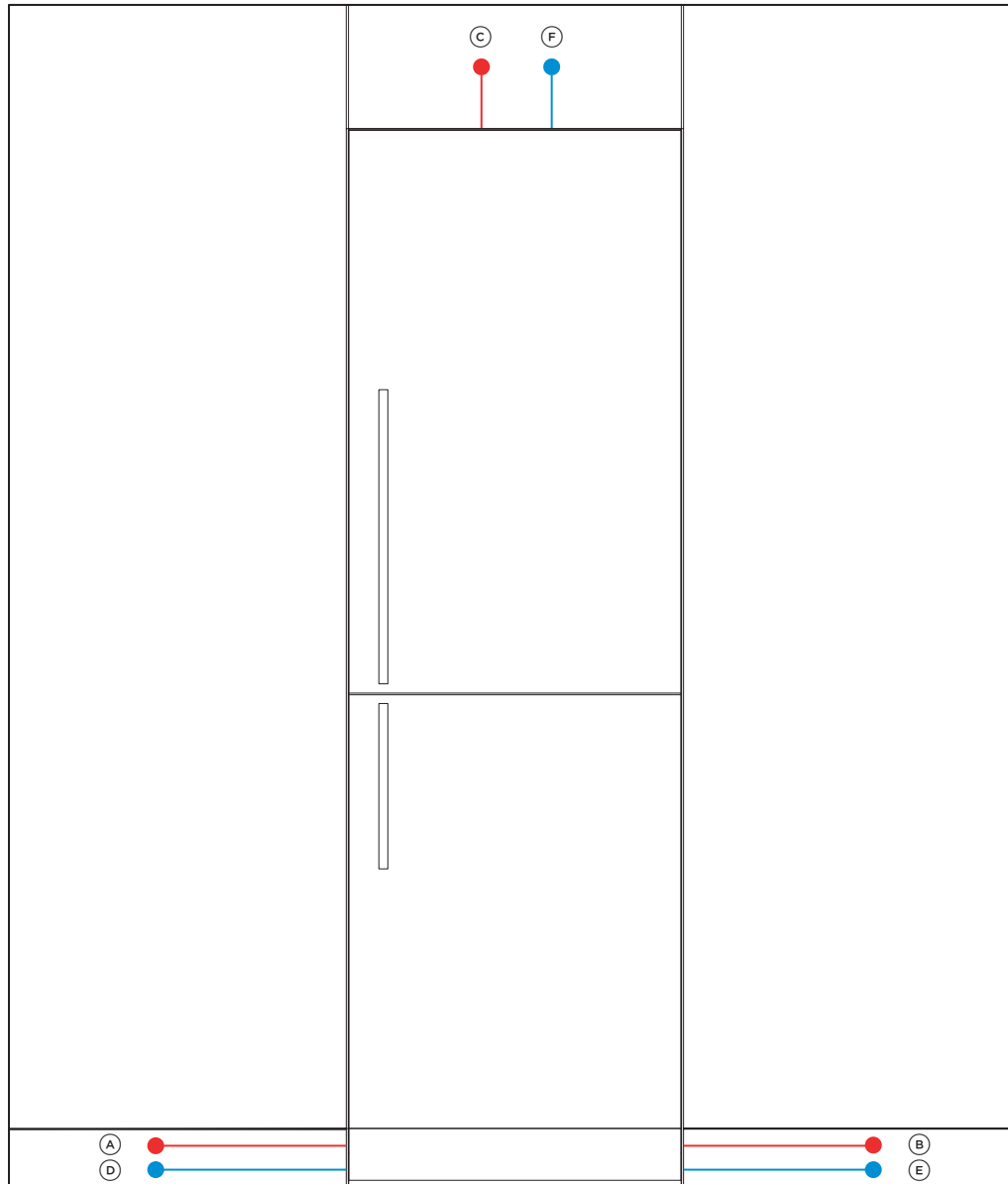
Syvennyksen vähimmäismitat	mm
Ⓐ Syvennyksen kokonaiskorkeus	1880
Ⓑ Syvennyksen kokonaisleveys	
• yhden laitteen asennus	600
• kahden laitteen asennus	1200
• kolmen laitteen asennus	1800
Ⓒ Syvennyksen pienin kokonaisisyvyys:	
• Kun liitännät ovat syvennyksen ulkopuolella (matala)	600
• Kun liitännät ovat kaapistossa syvennyksen yläpuolella	610
• Kun liitännät ovat syvennyksen takaosassa (syvä)	650
Pienin tarvittava viimeistelty sivupaneeli	100

Sähkö- ja putkiliitännöjen mitat	mm
Ⓓ Letkujen ja johtojen alueen kokonaiskorkeus syvennyksen takaosassa	37
Letkujen ja johtojen alueen kokonaisleveys syvennyksen takaosassa	600
Ⓔ Letkujen ja johtojen alueen kokonaisisyvyys syvennyksen takaosassa	20
Ⓕ Leikkauksen korkeus syvennyksen takaosassa letkujen ja johtojen vetämiseksi viereiseen kaapistoon (jompikumpi puoli)	100
Ⓖ Leikkauksen syvyys syvennyksen takaosassa letkujen ja johtojen vetämiseksi viereiseen kaapistoon (jompikumpi puoli)	55
Ⓗ Vähimmäisisyvyys syvennyksen yläpuolella letkujen ja johtojen vetämiseksi	55

Suosittellemme vetämään letkut ja johdot viereiseen kaapistoon tai tuotteen toiselle puolelle.

Mitat voivat vaihdella ±2 mm

SÄHKÖ JA VESI



VASEN PUOLI

EDESTÄ

OIKEA PUOLI

Tekniset tiedot

Sähkötiedot

Syöttö	230 VAC, 50 Hz
Käyttö	10 ampeerin piiri

Putkisto

Syöttö	Vedensuodatin Teräspunosletku, 7/16" x 24 UNS -> 3/4" BSP
Paine	väh. 275 kPa (40 psi) enint. 827 kPa (120 psi)

Suosittelemme vetämään letkut ja johdot viereiseen kaapistoon.

Letkujen ja johtojen pituudet

mm

Sähkötiedot

A) Virtajohdon pituus (tuotteen vasemmasta reunasta)*	1800
B) Virtajohdon pituus (tuotteen oikeasta reunasta)*	2000
C) Virtajohdon pituus (tuotteen yläreunasta)*	380

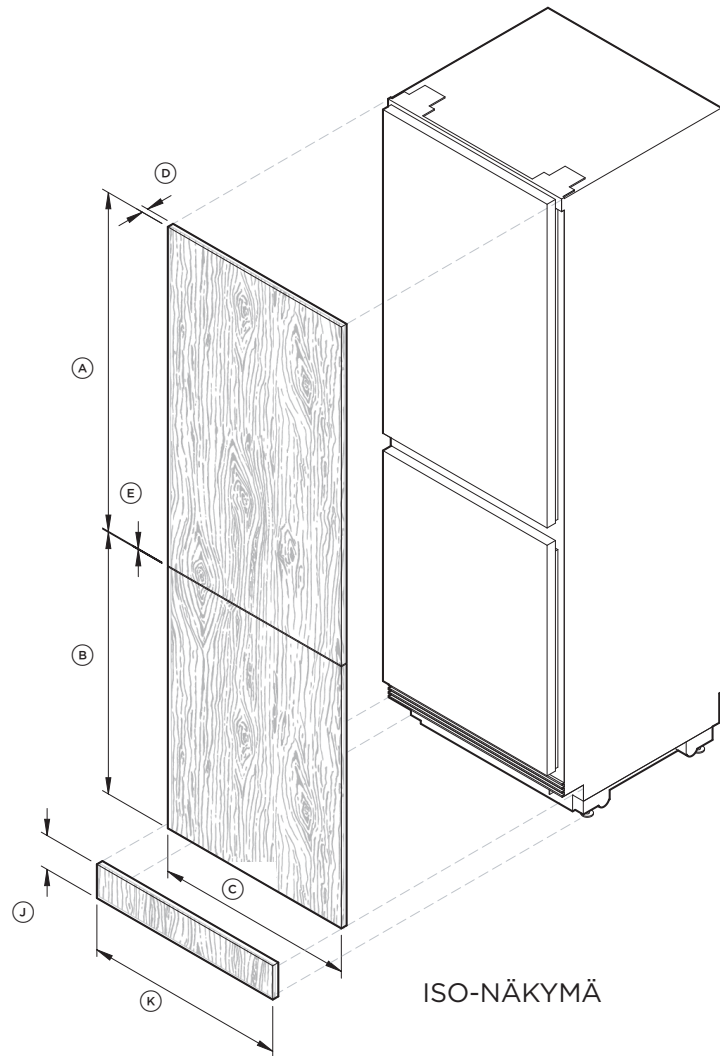
Vesi

D) Veden tuloletkun pituus (tuotteen vasemmasta reunasta)	2450
E) Veden tuloletkun pituus (tuotteen oikeasta reunasta)	2000
F) Veden tuloletkun pituus (tuotteen yläreunasta)	700

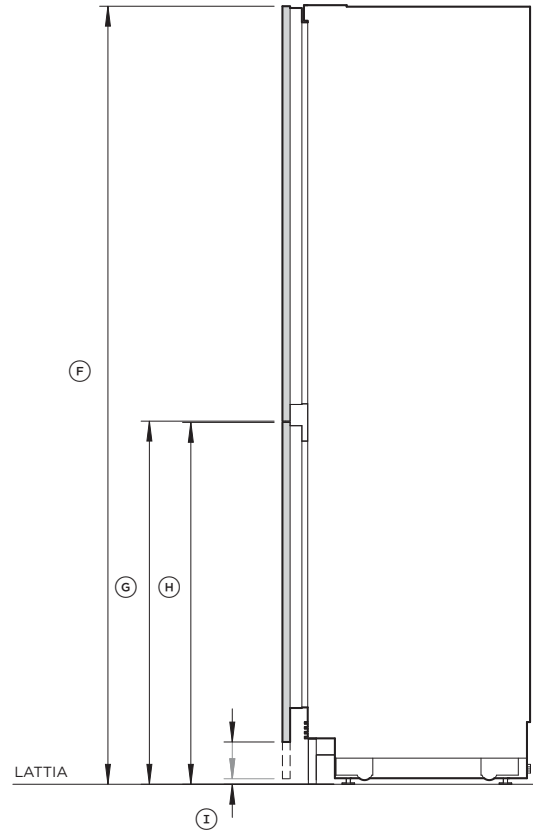
* Ilman pistoketta

Mitat voivat vaihdella ± 2 mm

RÄÄTÄLÖIDYN PANEELIN MITAT



ISO-NÄKYMÄ



PROFIILINÄKYMÄ

HUOMAUTUS: Saranointi vasemmalta on tässä olevan kuvan peilikuva.
Saranointi vasemmalta voidaan tehdä toimitukseen sisältyvillä osilla.

Räätälöidyn paneelin mitat	mm
Ⓐ Ylemmän oven paneelin korkeus	1001
Ⓑ Alemman oven paneelin korkeus	723-858
Ⓒ Ovipaneelin leveys:	
• yhden laitteen asennus	592
• kahden laitteen asennus*	594
• kolmen laitteen asennus*	594,5
Ⓓ Räätälöidyn paneelin syvyys**	16-19
Ⓔ Väli ovipaneelien välissä	3
Ⓕ Korkeus lattiasta ylemmän oven paneelin yläreunaan	1877
Ⓖ Korkeus lattiasta ylemmän oven paneelin alareunaan	876
Ⓗ Korkeus lattiasta alemman oven paneelin yläreunaan	873
Ⓙ Korkeus lattiasta alemman oven paneelin alareunaan***	15-150
Ⓚ Alapaneelin korkeus	100
Ⓛ Alapaneelin leveys****	597
Ylemmän oven paneelin enimmäispaino*****	9,5 kg
Alemman oven paneelin enimmäispaino*****	9 kg

Kaapiston valmistajan on valmistettava ja asennettava räätälöidyt ovipaneelit, kahvat ja alapaneeli.

* Katso suunnitteluoppaasta lisätietoja monen laitteen asennuksesta

** Kun paksuus on 19 mm, reunan säteen on suositeltavaa olla vähintään 1 mm, jotta paneelit eivät osuisi toisiinsa avattaessa

*** Säleikkö alkaa näkyä yli 100 mm korkeudella

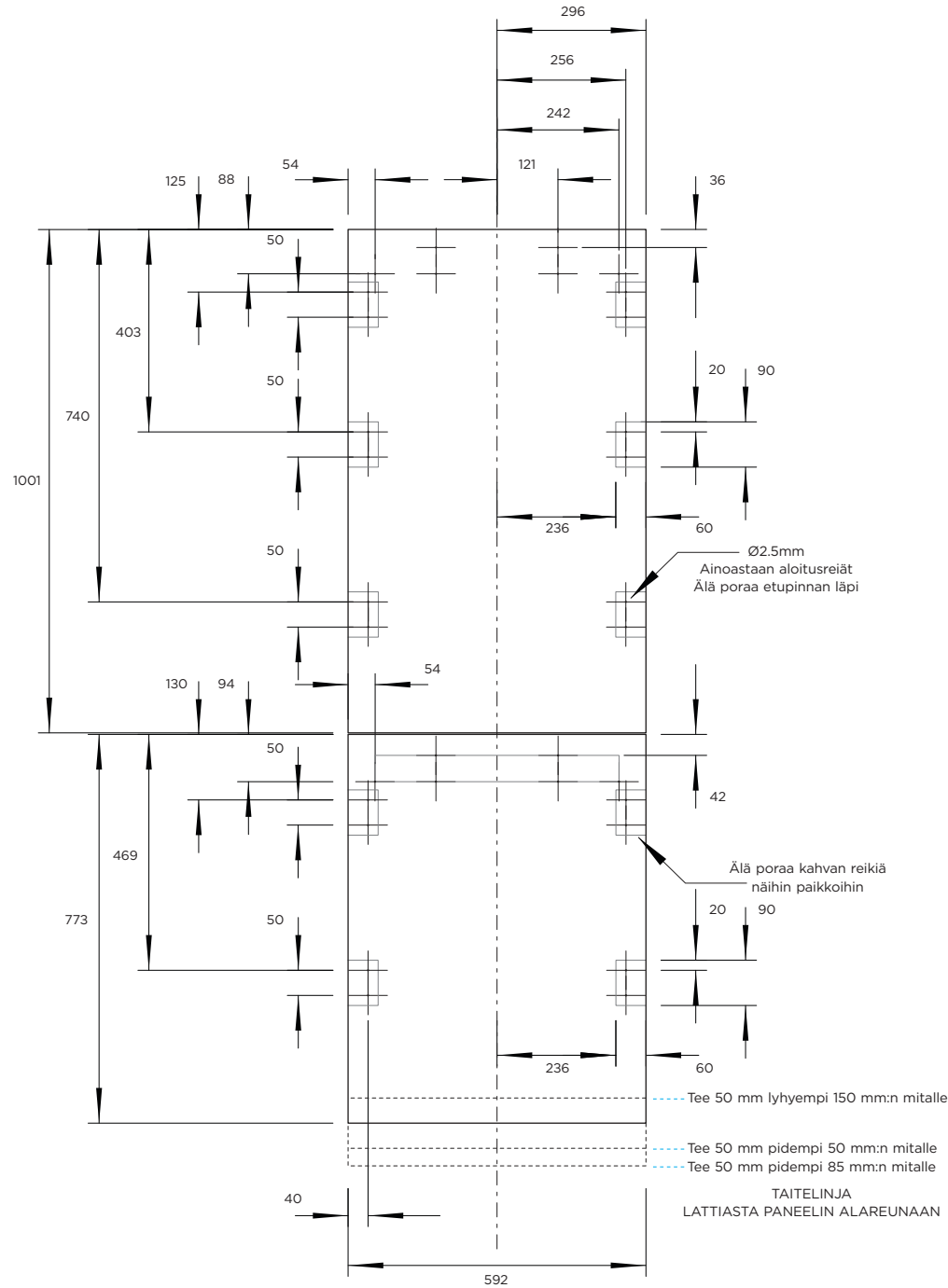
**** Voi olla jatkuva

***** Sisältää kahvan painon

RÄÄTÄLÖIDYN PANEELIN VALMISTELU

NÄKYMÄ TAKAA

YLÄPANEELI



ALAPANEELI

Räätälöidyn paneelin valmistelu

Mitat ovat millimetreinä (mm).

Mitat koskevat räätälöityjen paneelien valmistelua ja asennusta

Kahvat

Varmista kuvassa esitetyllä tavalla, että kahvan ruuvien kannat upotetaan paneelin takaosaan, jotta ne eivät osu ripustuskannattimeen eivätkä sivukannattimiin.

Dwg- ja Dxf-tiedostot

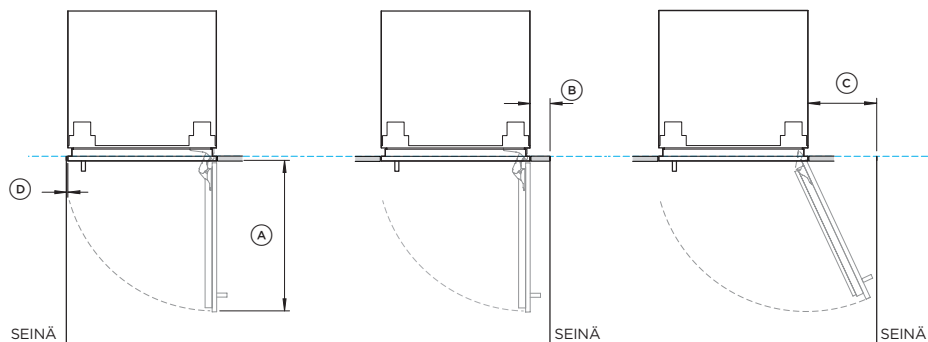
Paneelin valmistelun Dwg- ja Dxf-tiedostot voi ladata osoitteesta www.fisherpaykel.com kohdasta Trade Resources.

Malli

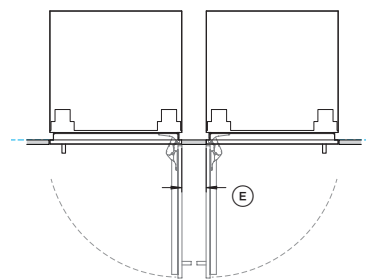
Tuotteen mukana toimitetaan malli reikien merkitsemiseen ja poraamiseen

VÄLIT OVEA VARTEN

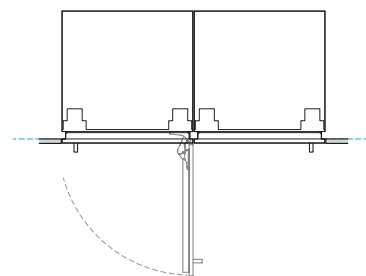
VAPAA VÄLIT



KOKOONPANOT

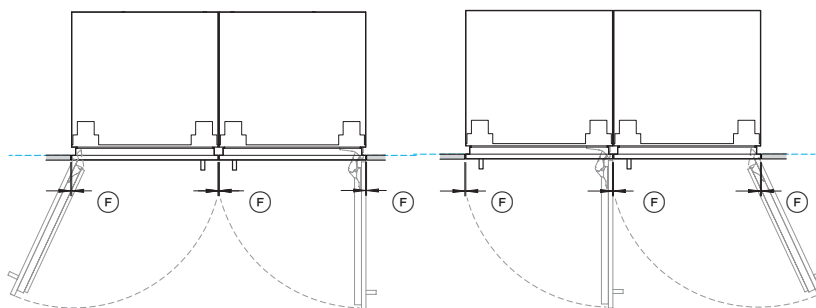


SARANAT VASTAKKAIN
Molemmat ovet avautuvat samaan aikaan - vaatii tilaa mallien välillä

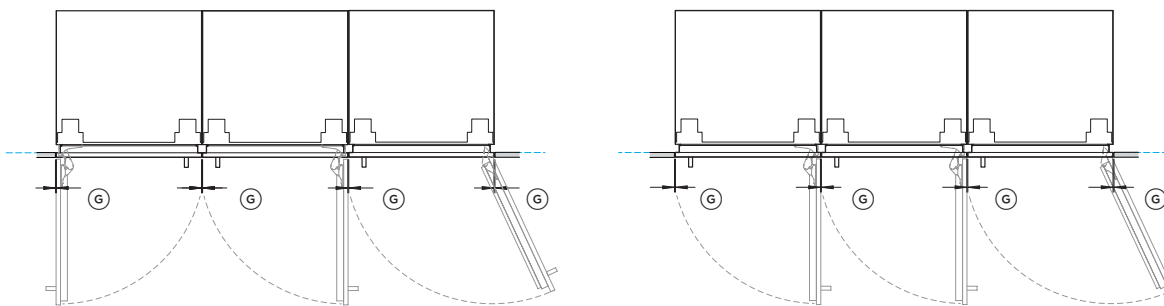


SARANAT VASTAKKAIN
Sallii vain toisen oven avaamisen kerrallaan

KAHDEN LAITTEEN ASENNUS



KOLMEN LAITTEEN ASENNUS



RS6019BRU1 ruostumattomasta teräksestä valmistetuilla paneeleilla RD6019BR, kahvasarjalla AHD5RDSF ja ruostumattomasta teräksestä valmistetuilla alapaneelilla AKRS06010

Saranointi vasemmalta on tässä olevan kuvan peilikuva. Saranointi vasemmalta voidaan tehdä toimitukseen sisältyvillä osilla.

RS6019BRU1 ruostumattomasta teräksestä valmistetuilla paneeleilla RD6019BR, kahvasarjalla AHD5RDSF ja ruostumattomasta teräksestä valmistetuilla alapaneelilla AKRS06010

Väljen mitat	mm
Ⓐ Oven syvyys (90° avattuna, oven etupuolelta mitattuna)	600
Ⓑ Vähimmäisetäisyys viereiseen seinään ovea varten (90° - heikentynyt pääsy sisätiloihin)* **	80
Ⓒ Vähimmäisetäisyys viereiseen seinään ovea varten (115° - täysi pääsy sisätiloihin)* **	273
Ⓓ Vähimmäisetäisyys kaapistosta ovipaneelin puolelta viereiseen seinään (ei saranapuoli)	4
Ⓔ Tuotteiden välinen vähimmäisetäisyys avattaessa saranapuolet vastakkain. Mahdollistaa kummankin oven samanaikaisen avautumisen **	100

Oven vähimmäisetäisyys (pystysuuntainen väli)	mm
Ⓕ Kahden laitteen asennus:	
• Ruostumattomasta teräksestä valmistetut ovipaneelit (välit tasattu asennuksen aikana)	5
• Rääätälöidyt paneelit (rääätälöidyn paneelin leveyttä suurennettu 4 mm:n välin säilyttämiseksi moniasennuksen tuotteiden välillä)***	4
Ⓖ Kolmen laitteen asennus:	
• Ruostumattomasta teräksestä valmistetut ovipaneelit (välit tasattu asennuksen aikana)	6
• Rääätälöidyt paneelit (rääätälöidyn paneelin leveyttä suurennettu 4 mm:n välin säilyttämiseksi moniasennuksen tuotteiden välillä)***	4

* Käytä tarvittaessa saranan rajoitintappia oven avautumisen rajoittamiseksi 90° avautumiseen.

** Kuvatut vähimmäismitat ovat moderni-sarjan kahvasarjalle AHD5RDSF. Rääätälöidyn paneelin ja kahvan yksityiskohdat on otettava huomioon.

*** Katso lisätietoja kohdista Rääätälöidyn paneelin mitat ja Usean laitteen asennus.

ILMAISEE SYVENNYKSEN VÄLIT -----
ILMAISEE TUOTTEEN MITTAPISTEEN -----

TARKISTA SYVENNYS

①



Mittaa kaappi. Varmista, että kaikki vähimmäisvaatimukset täyttyvät.

Jos kaapin syvyys on yli 610 mm, kaatumisenestokannattimen lisäksi on asennettava välike. Katso lisätietoja sivulta 18.

②



Tarkista, että kaappi on suorassa ja kiinnitetty seinään. Varmista, että kaapin etuosa on suorassa kaapin yläosaan nähden ja että lattia on tasainen.

③



Varmista, että viimeistelty päätypaneeli on valmis.

④



Varmista, että vesi- ja sähköliitännät ovat käytettävissä ja asennettu oikein. Katso lisätietoja kohdasta Sähkö ja vesi.

TARKISTA PANEELIT

①



Varmista, että kaikki ovi- ja alapaneelit ovat suorassa ja että ne on asennettu mittojen mukaisesti. Katso lisätietoja kohdasta "Räätälöidyn levyn valmistelu".

②



Varmista, että kaikki kannattimen ja kahvan reiät on esiporattu. Katso lisätietoja kohdasta "Räätälöidyn levyn valmistelu".

PURA TUOTE PAKKAUKSESTA

- Säilytä kaikki pakkausmateriaalit, kunnes laite on tarkastettu.
- Tarkasta laite kuljetusvaurioiden varalta. Jos havaitset vaurioita, ota yhteyttä jälleenmyyjään tai vähittäismyyjään, jolta ostit tuotteen ja ilmoita vaurioista.
- Fisher & Paykel ei vastaa kuljetusvaurioista.

①



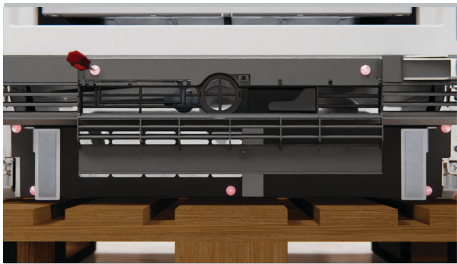
Katkaise hihnat, nosta yläosa pois ja leikkaa laatikon sivua pitkin. Hävitä pakkausmateriaalit vastuullisesti.

②



Poista kaikki esipakatut osat ja siirrä ne sivuun. Älä hävitä.

③



Avaa säleikön läppä työntämällä sitä ja avaa kaksi läpän takana olevaa ja viisi säleikössä olevaa ruuvia. Siirrä ruuvit sivuun. Avaa ovi ja vedä säleikkö pois tuotteesta.

④



Irrota kuljetuskiinnikkeet laitteen toiselta puolelta ristipäärüuvitaltalla ja siirrä ne sivuun.

⑤



Tarkista, että tasausjalat ovat yläasennossa, kallista tuotetta ja aseta nokkakärky tuotteen alle. Kiinnitä tuote nokkakärkyihin. Suosittelemme käyttämään kulmatolppia tuotteen suojaamiseen kiinnikkeitä käytettäessä.

⑥



Poista kaksi jäljellä olevaa kuljetuskiinnitintä.

⑦



Kallista tuote käsikärkyyn ja poista kuormalava. Siirrä tuote asennuspaikkaan. Poista kulmatolpat ja hävitä ne.

ASENNA KAATUMISENESTOKANNATIN

①



Etsi seinän pystytuki.

②



Mittaa kaapin syvyys ja varmista, että syvyyden vähimmäismitta täyttyy.

③



Asenna tarvittaessa syvennyksen takaosaan välike, jotta syvyydeksi tulee 610 mm.

④



Mittaa korkeus lattiasta etuseinään ja merkitse se takaseinään.

⑤



Asennukset kiinteään seinään:

Käytä kannatinta mallina ja poraa neljä reikää seinään tai väliskeeseen. Kiinnitä kannatin ristipäärueveilla.

Asennussarja A

⑥



Asennus muurattuun seinään:

Käytä kannatinta mallina ja poraa neljä reikää seinään. Lyö neljä kiinnitystulppaa seinään niin, että ne ovat samassa tasossa seinän pinnan kanssa, ennen kuin kiinnität kannattimen ristipäärueveilla.

Asennussarja A

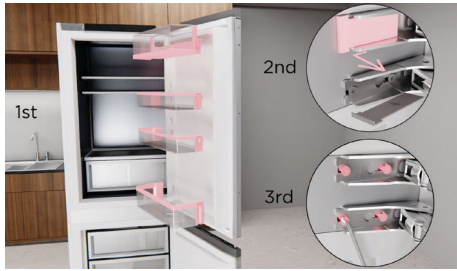
⑦



Varmista, että kaatumisenestokannatin on asennettu oikein, jotta laite ei voi kaatua eteenpäin, kun ovi on auki.

SARANOIDEN VAIHTO (VALINNAINEN)

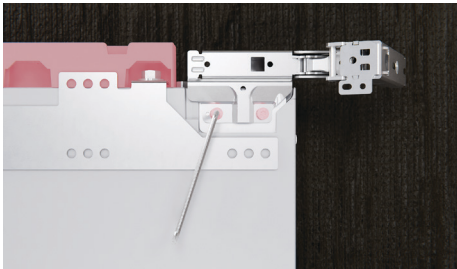
①



Avaa ovi ja poista ovien hyllyt. Irrota keskimmäisten saranoiden suojukset. Löysää saranoiden ruuvit toimitukseen sisältyvällä Torx T25 -vääntimellä. Vedä ovi pois ja aseta se suojatulle alustalle.

Asennussarja D

②



Irrota saranat varovasti ovesta ja laita sivuun. Irrota molemmat yläkannet ja laita ne sivuun.

Asennussarja D

③



Paina ulkopuolen levyjen reunaa, nosta pois ja vaihda toiselle puolelle.

④



Irrota sisäpuolen levyt tasapäisellä ruuvitaltalla. Siirry toiselle puolelle ja varmista, että pyöristetyt kulmat ovat sisäpuolella.

⑤



Tarkista, että levyt ovat oikeilla paikoilla.

⑥



Vaihda saranat kuvan mukaisesti. Varmista, että saranan pohja on saman suuntainen ja kiristä huolellisesti. Asenna yläkannet takaisin.

⑦



Poista kaikki neljä kuvassa esitettyä ruuvia. Vedä lista ulos saranan reunasta ja käännä 180°.

⑧



Varmista, että kaksi keskikiinnikettä ovat paikoillaan ja sivukiinnike on paikallaan. Aseta lista paikalleen kiinnittämällä kiinnike ja painamalla sitten kutakin keski-kiinnikettä, kunnes kuulet lukitusäänen.

SARANOIDEN VAIHTO (VALINNAINEN)

9



Asenna neljä saranaruuvia osittain.

10



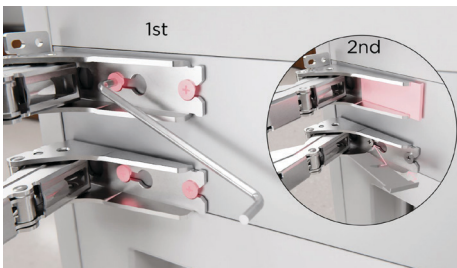
Vaihda kaapin kannatin saranan kannattimeen. Kiinnitä kaapin yläosaan kolmella ruuvilla.

11



Kiinnitä ovi painamalla se takaisin ruuveille ja kiristä torx-avaimella. Asenna ovien hyllyt takaisin. Tee samat vaiheet alemmalle ovelle.

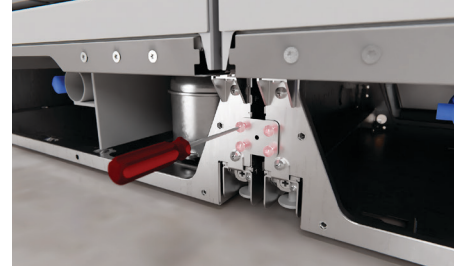
12



Asenna kumpikin keskisaranan suojus kohdistamalla ne saranan kuvan osoittamalla tavalla ja kiinnitä saranoiden takakannet vetämällä niitä taaksepäin.

LIITÄ TUOTTEET (AINOASTAAN USEAN TUOTTEEN ASENNUS)

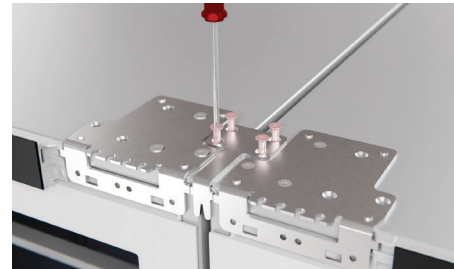
1



Kiinnitä kannatin etuosan alaosaan ruuvilla.

Kaapistoasennussarja A

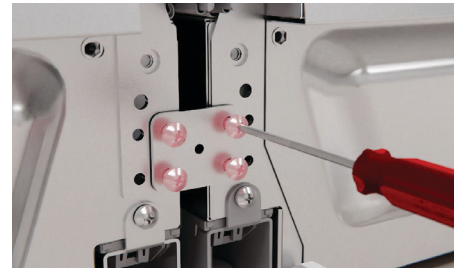
2



Kiinnitä kannatin etuosan yläosaan neljällä ruuvilla.

Kaapistoasennussarja B

3



Kiinnitä kannatin takaosan pohjaan neljällä ruuvilla.

Kaapistoasennussarja A

4



Kiinnitä kannatin takaosan yläosaan neljällä ruuvilla.

Kaapistoasennussarja C

LIITÄ TUOTTEET (AINOASTAAN USEAN TUOTTEEN ASENNUS)

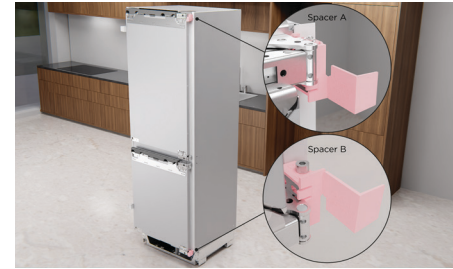
5



Toista vaiheet muille tuotteille.

ASENNUSSYVYYDEN MITAT JA VÄLIKE

1



Kiinnitä kumpikin saranan välike tuotteeseen.

Varmista, että välike A on asennettu tuotteen yläosaan ja välike B on asennettu tuotteen alaosaan oikealta saranointia varten ja päinvastoin vasemmalta saranointia varten.

Asennussarja B

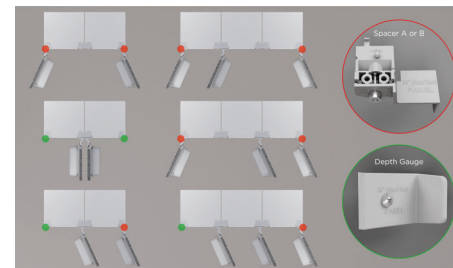
2



Asenna asennussyvyyden mitat oven ylä- ja alaosaan toimitukseen sisältyvillä ristipääruuveilla kuvan mukaisesti.

Asennussarjat B ja C

3



Usean tuotteen asennukset:

Asenna joko asennussyvyyden mitat tai välikkeet kuvassa esitetyllä tavalla tuotteen ylä- ja alaosaan asennuksen mukaisesti.

ASENNA SARANAN RAJOITINTAPPI (VALINNAINEN)

1

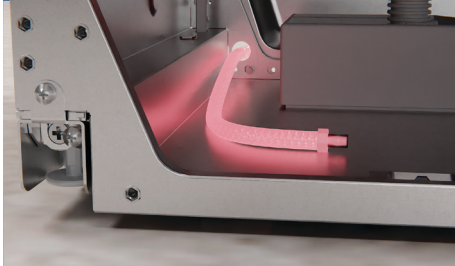


Rajoita oven avautuminen 90 asteeseen asettamalla saranan rajoitintappi kummankin oven alempaan saranaan.

Asennussarja H

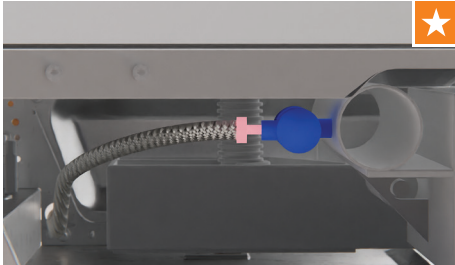
KAAPIN ULKOPUOLELLA

①



Vedä letku tuotteen takaa etukulmaan.

②



Irrota venttiilin tulppa ennen letkun kytkemistä ja kiristämistä.

③



Kierrä tarvittaessa letkun ja virtajohton ympärille lanka löysien vetämiseksi sokkelin sisään ja tuotteen taakse takertumisen riskin välttämiseksi.

④



Työnnä tuote kaappiin ja vedä samalla letkusta ja virtajohtosta. Varmista, että mitat osuvat kaapin päähän, että letku ei taitu ja että virtajohto pysyy vapaana ja sotkeutumattomana.

⑤



Yhdistä hanaan ja ota käyttöön. Tarkista vuotojen varalta, jos vettä virtaa. Kytke pistorasiaan ja kytke virta päälle.

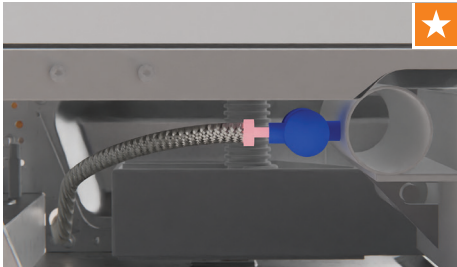
KAAPIN SISÄPUOLELLA

①



Vedä letku tuotteen takaa etukulmaan.

②



Irrota venttiilin tulppa ennen letkun kytkemistä ja kiristämistä.

③



Yhdistä hanaan ja ota käyttöön. Tarkista vuotojen varalta, jos vettä virtaa.

④



Kierrä tarvittaessa letkun ja virtajohton ympärille lanka löysien vetämiseksi sokkelin sisään ja tuotteen taakse takertumisen riskin välttämiseksi.

⑤



Kytke pistorasiaan ja kytke virta päälle.

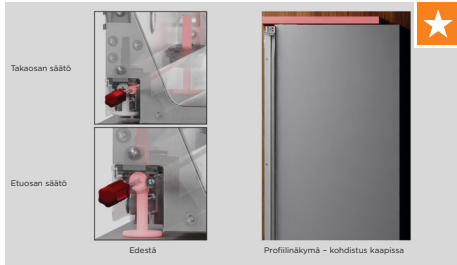
⑥



Työnnä tuote kaappiin. Paina sisäänpäin, kunnes mitat osuvat kaapin pätyyn. Varmista, että letku ei väännny tai taitu ja että virtajohto ei jää kiinni.

SÄÄDÄ KORKEUS SYVENNYKSESSÄ

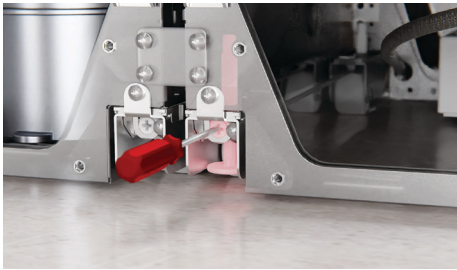
①



Säädä tuotteen takaosaa kiertämällä oikeaa ruuvia ja säädä sitten etuosaa kiertämällä vasenta ruuvia. Nosta kiertämällä myötäpäivään ja laske kiertämällä vastapäivään.

Varmista, että jalat osuvat lattiaan ja yläkannatin koskettaa kaappia.

②

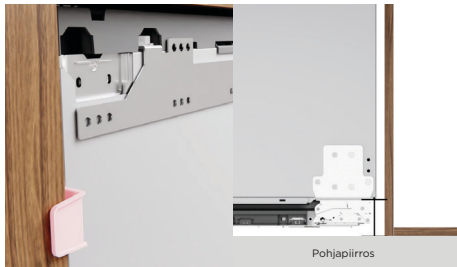


Usean tuotteen asennukset:

Aloita ulkopuolen jaloista ja säädä tuotteen takaosaa kääntämällä oikeaa ruuvia ja säädä sitten etuosaa kääntämällä vasenta ruuvia. Säädä keskimmäiset jalat, kun tuote on syvennyksessä.

Varmista, että jalat osuvat lattiaan ja yläkannatin koskettaa kaappia.

③

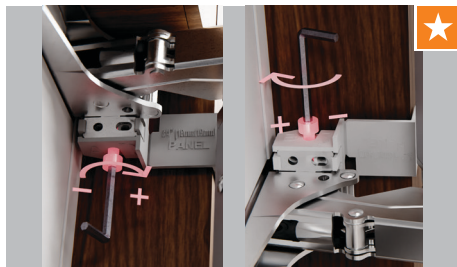


Varmista, että kaikki asennussyvyyden mitat ovat samassa tasossa kaapin etuosan kanssa.

Jos tämä ei ole mahdollista:

Mittaa alustan etuosan ja kaapin etuosan välinen etäisyys kuvan osoittamalla tavalla ja varmista, että se on 62 mm.*

④



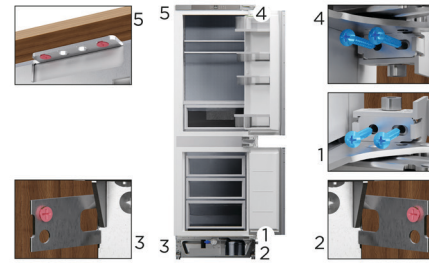
Avaa ovi ja laajenna välikkeitä toimitukseen sisältyvällä kuusiokoloavaimella. Varmista, että välejä ei jää.

Asennussarja D

*Jos paneelin paksuus on 19 mm.

KIINNITÄ TUOTE

①



Avaa ovi ja kiinnitä se kuvatussa järjestyksessä. Pidempiä ruuveja tulee käyttää sinisellä merkityissä kohdissa ja pienempiä ruuveja punaisella merkityissä kohdissa. Varmista kosmeettisten vaurioiden välttämiseksi, että poran ja tuotteen väliin jää väli.

Asennussarja B ja E

②



Katkaise kummankin välikkeen päät.

③



Kiinnitä suojukset välikkeisiin. Varmista, että suojus A on kiinnitetty välikkeeseen A ja kansi B välikkeeseen B.

Asennussarja B

④



Irrota asennussyvyyden mitat avaamalla ristipääruuvit. Siirrä sivuun.

RÄÄTÄLÖITY PANEELI

1



Tarkista ovipaneelin koko ja tekniset tiedot uudelleen ja varmista, että kaikki kannakkeiden sijainnit on merkitty. Katso lisätietoja sivulta 14.
Voit myös käyttää mukana toimitettua ovipaneelimallia kannattimien sijainnin merkitsemiseen.

2



Irrota kumpikin yläkansi sähkökäyttöisellä vääntimellä. Siirrä sivuun.

3



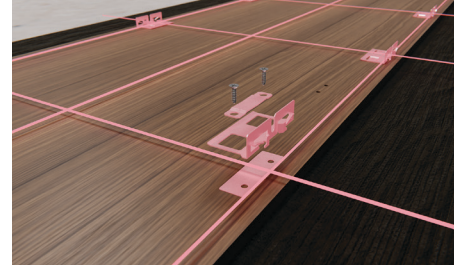
Irrota molemmat aluslevyt ja mutterit ja laita ne sivuun. Irrota paneelin kannattimet nostamalla ulospäin.

4



Kohdista keskioven kannatin paneeliin ja varmista, että kannattimen "V" on keskilinjalla.

5



Kohdista sivukannattimet paneeliin.

Asennussarja F

6



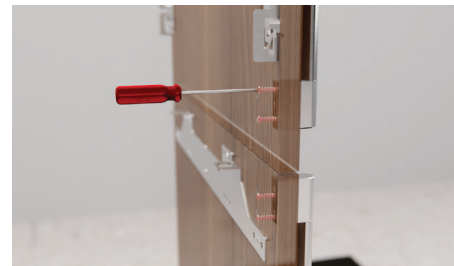
Kiinnitä ovipaneelin kannatin seitsemällä ruuvilla. Käytä asennussarjan mukana toimitettuja ruuveja.

7



Kiinnitä sivukannattimet kahdella ruuvilla kutakin kannatinta kohti. Varmista, että sivukannattimet on kiinnitetty hyvin ja että kannattimet ovat suorassa.

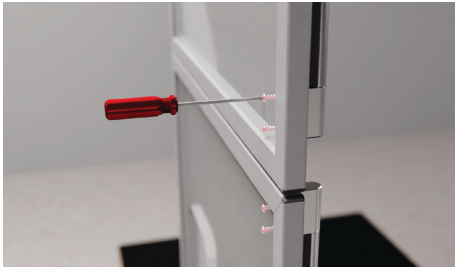
8



Kiinnitä kahva paneeleihin. Käytä neljä M5x25 kuusiokoloruuvia kahvaa kohti. Varmista, että kahvan kiinnikkeet eivät osu sivukannattimiin.

RUOSTUMATTOMASTA TERÄKSESTÄ VALMISTETUT PANEELIT

①



Määritä paneelin suunta saranan ja kahvan asennon perusteella.
Irrota kahvan neljä tulppaa ovipaneelistä. Kohdista ja kiinnitä kahva kahvasarjan M5x25-ruuveilla. Toista alemmalle ovelle.

②



Irrota kumpikin yläkansi sähkökäyttöisellä vääntimellä. Siirrä sivuun.

③



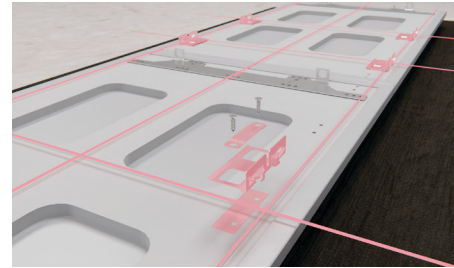
Irrota molemmat aluslevyt ja mutterit ja laita ne sivuun. Irrota paneelin kannattimet nostamalla ulospäin.

④



Kohdista keskikannatin paneelin esiporattuihin reikiin.

⑤



Poista kaikki sininen teippi paneelistä. Kohdista sivukannattimet paneelin esiporattuihin reikiin.

⑥



Kiinnitä ovipaneelin kannatin seitsemällä ruuvilla. Käytä paneelisarjan mukana toimitettuja ruuveja.

⑦



Kiinnitä sivukannattimet kahdella ruuvilla kannatinta kohti. Käytä paneelisarjan mukana toimitettuja ruuveja. Varmista, että sivukannattimet on kiinnitetty hyvin ja että kannattimet ovat suorassa.

KOHDISTA OVIPANEELI

①



Varmista, että yläkiinnitysruuvit on löysätty ja että ne ovat alimmissa paikoissaan.

Asennussarja D

②



Kohdista oven yläosa kahteen kiinnitysruuviin ja laske alas.

③



Suosittelimme kuormittamaan oven hyllyjä 15 kg:n painoilla paneelien rakojen oikean leveyden varmistamiseksi.

④



Asenna teipillä oveen levy, joka helpottaa oven avaamista paneelien paikkoja muuttamatta.

KIINNITÄ OVIPANEELI

①



Varmista, että sivukannattimet on irrotettu ja yläkiinnitysruuvit on löysätty. Laske paneelia kiertämällä kiinnityspultteja myötäpäivään ja nosta kiertämällä vastapäivään.

②



Kiristä sivuruuvit ja yläosan M8-aluslevyt löysästi asennussarjaan kuuluvalla kiintoavaimella ja L-avaimella.

Asennussarja D

③



Säädä vaakasuunnassa painamalla paneelia sivusuunnassa. Varmista, että paneelit ovat samassa tasossa kaapiston etuosan kanssa.

④



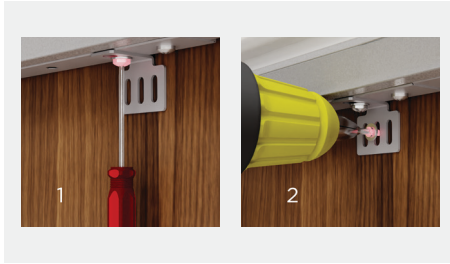
Asenna sivuruuvit paneeliin asennussarjan mukana toimitetulla lyhyellä ristipäätyökalulla. Asennuksissa, joissa ovi avautuu 90°, toimitukseen sisältyvää ristipääavainta on käytettävä saranapuolella.

Kiinnitä kiristämällä kaikki sivuruuvit ja yläosa M8-aluslevy ja mutteri.

Asennussarja D

KIINNITÄ OVIPANEELI

5



Avaa ovi ja löysää alemman kannattimen ruuvi. Säädä kannatinta, kunnes se on ovipaneelia vasten. Kiristä ruuvi uudelleen ja kiinnitä paneeliin asentamalla lisäruuvi.

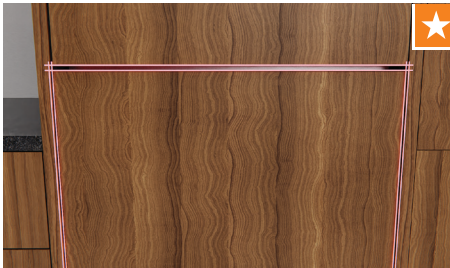
Asennussarja E

6



Asenna alempi paneeli toimimalla edellä kuvatulla tavalla.

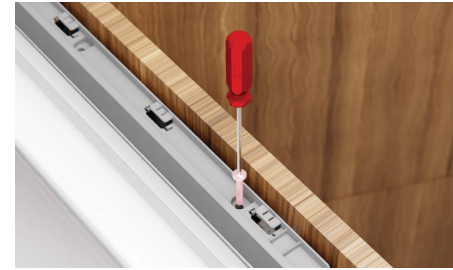
7



Tarkista asennus uudelleen välien ja osien välisten osumien varalta.

ASENNA LISTAT JA SÄLEIKKÖ

1



Asenna yläkansi kahdella ruuvilla. Varmista, että litteä sivu osoittaa paneelistä ulospäin. Toista alemmalle ovelle.

2



Kohdista lyhyempi oven lista tuotteen saranapuolelle ja kiinnitä paikalleen liu'uttamalla alas. Jos tällöin jää väli, irrota sivukannattimet ja säädä ne uudelleen. Toista alemmalle ovelle.

3



Kohdista pidempi oven lista tuotteen saranattomalle puolelle ja kiinnitä paikalleen liu'uttamalla alas. Jos tällöin jää väli, irrota sivukannattimet ja säädä ne uudelleen. Varmista, että lista ei ulotu yläkannen yläpuolelle. Toista alemmalle ovelle.

4



Asenna alemman oven ylälista.

ASENNA LISTAT JA SÄLEIKKÖ

5



Ainoastaan asennukset, joissa saranat vaihdetaan:

Vaihda säleikön saranapuolen ja saranattoman puolen listat keskenään.

6



Asenna ylempi käyttöpaneelin lista saranan sijainti huomioon ottaen.

Asennussarja H

7



Avaa kansi ja kohdista säleikkö tuotteeseen. Työnnä paikalleen säleikön pohjasta alkaen. Kiristä ensin vasen yläruuvi sormitiukkuuteen ja sen jälkeen oikea yläruuvi. Kiinnitä säleikön loput viisi ruuvia.

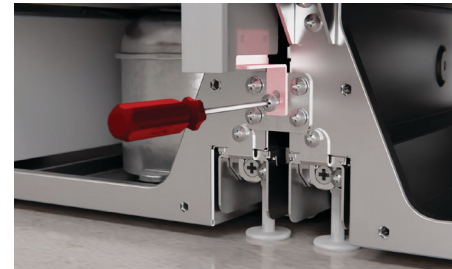
KESKILISTAN ASENNUS (AINOASTAAN USEAN TUOTTEEN ASENNUKSET)

1



Aseta lista tuotteiden väliin. Laske lista alas ennen sisään työntämistä varmistaaksesi, että alaosan liitoskannatin ei osu säleikköön. Vedä listaa ylöspäin, kunnes se osuu yläkannattimeen.

2



Varmista, että listan yläosa osuus kaappiin ennen kiinnittämistä toimitukseen sisältyvällä kiinnittimellä.

Kaapistoasennussarja A

ALAPANEELIN VALMISTELU

1



Tarkista alapaneelin koko ja tekniset tiedot uudelleen. Katso lisätietoja sivulta 13.

2



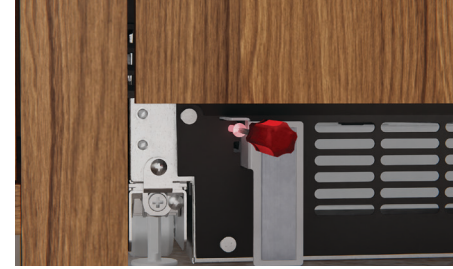
Ruuvien sijainnit

Mittaa lattian ja säleikön pohjan välinen etäisyys alapaneelin asennuslevyn sijainnin määrittämiseksi.
Kiinnitä toimitukseen sisältyvä listasarjan alapaneelin asennuslevy alapaneeliin.

Asennussarja E

KIINNITÄ ALAPANEELI

1



Löysää alapaneelin kummankin syvyyden säätökannattimen ruuvit.

2



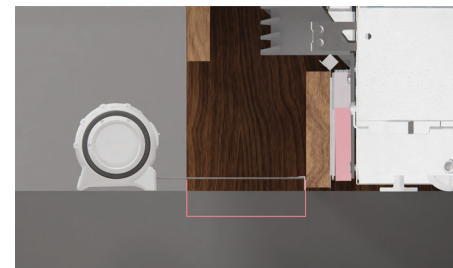
Vedä kumpikin syvyyden säätökannatin täysin eteen ja kiristä ruuveja hieman.

3



Kiinnitä alapaneeli syvyyden säätökannattimiin. Magneettien pitäisi mennä automaattisesti oikeisiin paikkoihin.

4



Työnnä alapaneeli takaisin haluttuun syvyyteen ennen poistamista. Jos alapaneelin syvyys on alle 90 mm, kiinnitä lisävaahdonmuoviloikko.

Kiristä syvyyden säätöruuvit sormitiukkuuteen ja asenna paneeli takaisin.

KIINNITÄ ALAPANEELI

5



Mittaa oven alaosan ja ovipaneelin alaosan välinen etäisyys. Leikkaa virtauksen jakaja oikean mittaiseksi.

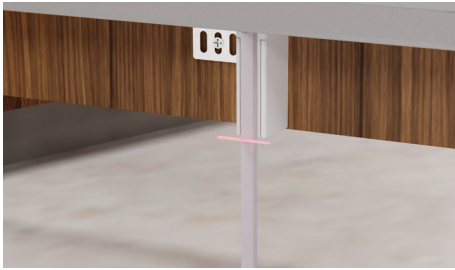
Asennussarja D

6



Kohdista virtauksen jakaja oven alaosassa olevaan ruuviin ja työnnä paikalleen. Kiinnitä ovipaneeli toimitukseen sisältyvillä ruuveilla.

7



Leikkaa tiiviste oikeaan mittaan ja kiinnitä se virtauksenjakajan etuosaan. Varmista, että tiiviste ja virtauksenjakajan kielekkeet kohdistuvat toisiinsa.

8



Poistu asennustilasta painamalla  pitkään käyttöpaneelissa.

WI-FI-ASETUKSET

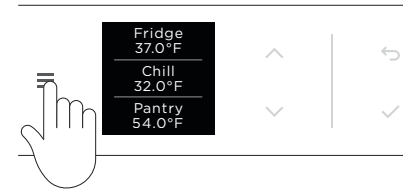
Voit yhdistää laitteesi kotisi langattomaan verkkoon, ja voit käyttää sitä etänä sovelluksen avulla.

- Varmista, että kotisi Wi-Fi-verkko on kytketty päälle.
- Saat vaiheittaisia ohjeita sekä laitteeseen että mobiililaitteeseen.
- Laitteen yhdistäminen voi kestää 10 minuuttia.

Matkapuhelimella:

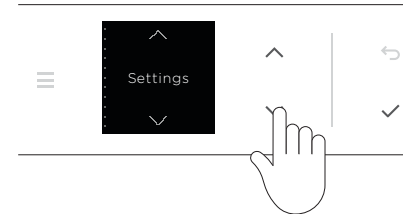
- 1 Lataa sovellus osoitteesta www.fisherpaykel.com/connect
- 2 Rekisteröidy ja luo tili.
- 3 Lisää laitteesi ja muodosta Wi-Fi-yhteys.




1



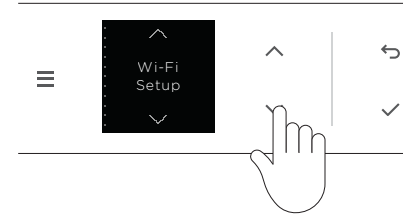
Avaa valikko painamalla .

2



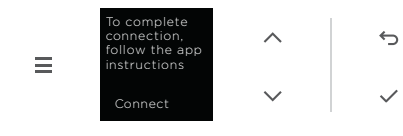
Vieritä luettelo painamalla  tai  ja valitse **SETTINGS** (Asetukset). Vahvista painamalla .

3



Vieritä luettelo painamalla  tai  valitse **WI-FI SETUP** (Wi-Fi-asetukset). Vahvista painamalla .

4



Avaa **FISHER & PAYKEL** -sovellus mobiililaitteessasi. Toimi näytön ohjeiden mukaan.

HUUHTELE VEDEN ANNOSTELIJA

①



Varmista, että sähkö- ja vesiliitännät on kytketty päälle.

②



Annostele yhteensä 8 litraa vettä painamalla veden annostelijan painiketta. Tämän prosessin aikana veden mukana saattaa kulkeutua vaarattomia hiilijäämiä.

③



Pitkään annosteltaessa saattaa esiintyä aikakatkaisujakso, jolloin kuuluu äänimerkki. Odota kaksi minuuttia, ennen kuin annostelet uudelleen.

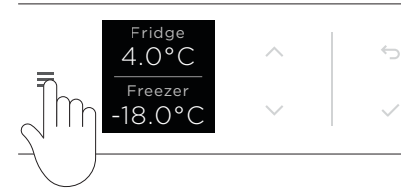
HUUHTELE JÄÄPALAKONE

①



Varmista, että sähkö- ja vesiliitännät on kytketty päälle.

②



Avaa valikko painamalla ☰.

③



Vieritä luetteloa painamalla ▼ tai ▲ ja valitse ICE (Jää).
Kytke jääpalakone päälle painamalla ✓.

④



Huuhteluprosessi on valmis, kun ensimmäinen täysi laatikollinen jäätä on tuotettu.

Suosittellemme hävittämään tämän jääerän, sillä jää saattaa vaikuttaa hieman värilliseltä ja se voi sisältää vaarattomia hiilijäämiä.

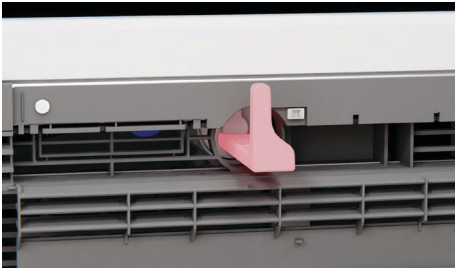
VEDENSUODATTIMEN VAIHTAMINEN

①



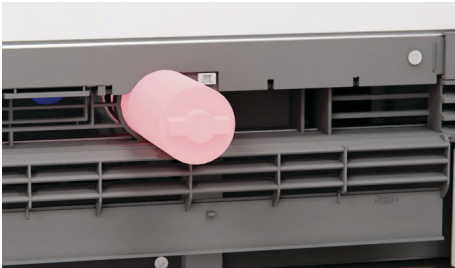
Paina säleikön läppää, että pääset käsiksi suodattimeen. Irrota työkalu vetämällä sitä ulospäin.

②



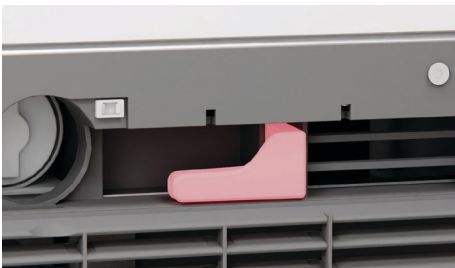
Avaa ja irrota kiertämällä suodatinta suodatintyökalun avulla 90° vastapäivään.

③



Poista pakkaus. Varmista, että suodattimen kahva on vaakasuorassa ja työnnä se kokonaan sisään. Kiinnitä paikalleen kiertämällä myötäpäivään.

④



Aseta työkalu paikalleen ja sulje säleikön läppä painamalla.

ASENTAJAN TARKISTUSLISTA

Asennustila on lopetettu

Kaikki paneelien välit ja mahdolliset osumiskohdat on tarkistettu

Tasausjalat on säädetty ja kytketty

Saranan rajoitustapit on asennettu (tarvittaessa)

Kaikki listat on kiinnitetty kaikkiin kiinnityspisteisiin

Kaikki kannet ovat paikoillaan

Tuote on kiinnitetty tukevasti kaapistoon

Jos vesi on kytketty päälle, huuhtelee ennen ensimmäistä käyttöä.

Täytä ja säilytä myöhempää käyttöä varten:

Malli

Sarjanro

Ostopvm

Ostaja

Jälleenmyyjän osoite

Asentajan nimi

Asentajan allekirjoitus

Asennusyritys

Asennuksen pvm

TURVALLINEN TUOTTEEN POISTO

1



Tyhjennä sisältö.

2



Irrota virtauksen jakaja ja paneelin kannatin ennen kaikkien ovipaneelin sivuruuvien ja M8-aluslevyn ja mutterin poistamista. Irrota paneeli nostamalla ylös ja ulospäin.

3



Poista syvennyksestä tekemällä asennusvaiheet päinvastaisessa järjestyksessä. Varmista, että ovet on teipattu kiinni ja että turvallisia käsittelymenetelmiä noudatetaan.

FISHERPAYKEL.COM

© Fisher & Paykel Appliances 2023. Kaikki oikeudet pidätetään.

Tässä oppaassa näkyvät mallit eivät välttämättä ole saatavilla kaikilla markkina-alueilla, ja niitä saatetaan muuttaa ilman erillistä ilmoitusta.

Tässä oppaassa olevat tuotteen tekniset tiedot koskevat kyseisiä tuotteita ja malleja oppaan julkaisuhetkellä. Koska pyrimme parantamaan tuotteitamme jatkuvasti, tekniset tiedot saattavat muuttua ilman eri ilmoitusta.

Saat lisätietoja omassa maassasi saatavilla olevista malleista ja niiden teknisistä tiedoista verkkosivustostamme tai ottamalla yhteyden paikalliseen Fisher & Paykel -jälleenmyyjään.