

**FISHER & PAYKEL**

# **COLONNE ENCASTRABLE**

---

**INSTALLATION D'UN OU DE PLUSIEURS PRODUITS**

**RÉFRIGÉRATEUR ET CONGÉLATEUR**

RS6121S, RS6121SH, RS7621S, RS7621SH RS4621F, RS6121F & RS7621F

**RÉFRIGÉRATEUR COMBINÉ**

RS6121W, RS7621W, RS9121W et RS9121A

**CASIER À VIN**

RS6121V

**GUIDE D'INSTALLATION**

**EU**

**⚠ ATTENTION !**



**Risque d'électrocution**

**Le non-respect de ce conseil peut entraîner une électrocution ou un accident mortel.**

- Lisez et respectez les consignes de sécurité et d'avertissement définies dans ce guide avant d'utiliser cet appareil.

**⚠ ATTENTION !**



**Risque de coupure**

**Procéder avec précaution pour éviter toute blessure.**

- Attention : les bords des panneaux peuvent être coupants.
- Ne pas mettre les doigts dans les tiroirs lors de la fermeture.

**⚠ ATTENTION !**



**Risque de basculement**

- Ce produit peut basculer tant qu'il n'est pas complètement installé. Les enfants doivent rester à l'écart et faire attention. Le non-respect de ce conseil peut entraîner des blessures.
- Cet appareil est très lourd et doit être fixé pour éviter tout risque de basculement vers l'avant.

**Pour assurer la stabilité de l'appareil dans toutes les conditions de chargement :**

- Les ferrures et le support antibasculement fournis doivent être installés par un professionnel conformément aux étapes d'installation indiquées dans ce guide.

## LISEZ ET CONSERVEZ CE GUIDE

### AVERTISSEMENT !

Pour éviter tout risque, suivre attentivement ces instructions avant d'installer ou d'utiliser cet appareil.

- Mettre ces informations à disposition des personnes qui installent l'appareil.
- Partir du principe que toutes les pièces électriques sont sous tension.
- Débrancher l'alimentation électrique avant l'entretien et l'installation.

### AVANT L'INSTALLATION

- L'appareil est équipé de roulettes à l'avant et à l'arrière pour le déplacer facilement vers l'avant et vers l'arrière. Ne pas déplacer l'appareil latéralement pour éviter d'endommager les roulettes ou la surface / le revêtement de sol.
- Vérifier que votre appareil n'est pas exposé à un autre appareil produisant de la chaleur, comme une plaque de cuisson, un four ou un lave-vaisselle.
- L'appareil doit être installé par un installateur agréé ou un technicien d'entretien formé et agréé par Fisher & Paykel pour éviter toute défaillance des connexions électriques ou de la tuyauterie.
- Tous les raccordements pour l'alimentation électrique et la mise à la terre doivent être conformes aux normes et réglementations locales, et être réalisés par un professionnel agréé si nécessaire.
- Évitez l'installation de l'appareil(s) sous un disjoncteur de fuite de terre (GFCI).
- Vérifiez que l'appareil est correctement installé. La garantie ne prend pas en charge les pannes de l'appareil provoquées par une installation non conforme.

### DÉBALLAGE

- L'appareil étant lourd, au moins deux personnes sont nécessaires pour le déplacer et l'installer.
- Retirer le kit d'installation (boîte interne) et le kit d'habillage (boîte externe) lorsque le produit est encore sur la palette.
- Éviter de rayer la surface lorsque l'appareil est déplacé ou installé.
- Maintenir l'appareil stable et la porte fermée pour éviter qu'il ne bascule lorsqu'il est déplacé vers le lieu d'installation.
- Vérifier que les pieds de l'appareil sont rentrés avant de le déplacer vers le lieu d'installation.
- Si l'appareil est endommagé, contacter votre revendeur Fisher & Paykel.
- Vérifier que tous les composants et accessoires sont complets.
- Noter les numéros de modèle et d'enregistrement pour toute maintenance ou réparation ultérieure de votre appareil.

### CIRCUIT ÉLECTRIQUE/TUYAUTERIE

- Les connexions électriques et l'arrivée d'eau de ces appareils peuvent se trouver dans une zone ou une unité adjacente (meuble ou armoire) facilement accessible en cas de réparation ou de déconnexion.
- Un sectionneur doit être disponible si la connexion électrique n'est pas accessible.

# SÉCURITÉ ET AVERTISSEMENTS

---

## INSTALLATION

- Le support antibasculement et les ferrures fournis doivent être installés sur la paroi de l'enceinte finie pour résister à une charge de 100 kg.
- Vérifier que le support antibasculement est correctement installé pour éviter que l'appareil ne bascule vers l'avant lorsque la porte est ouverte.
- Vérifier que la porte de l'appareil est fermée lorsqu'on le fait rouler dans le meuble.
- Vérifier que le cordon d'alimentation n'est pas écrasé ou endommagé lorsqu'on le fait rouler dans le meuble.
- Pour une installation affleurante, vérifier que les panneaux de portes sont installés en affleurement avec la surface avant du meuble. Vérifier que l'appareil est correctement centré.
- Les quatre coins de l'appareil doivent être bien posés sur le sol pour garantir sa stabilité. L'installation de l'appareil sur un sol mou, irrégulier ou inégal peut entraîner une déformation de l'appareil et une mauvaise étanchéité des portes.
- Choisir une vitesse et une rotation faibles lors de l'utilisation d'une visseuse électrique quand le produit est fixé ou aligné.
- Ouvrir la porte de l'appareil pour enlever les supports d'alignement des deux côtés de l'appareil, puis resserrer les vis.
- Lors du retrait de l'extrusion de la porte supérieure, vérifier que l'aimant reste en place et n'est pas endommagé, car cela affecterait le fonctionnement de l'appareil.

## Panneau en acier inoxydable

- Protéger la finition des panneaux de portes en acier inoxydable Fisher & Paykel contre les rayures ou dommages.
- Retirer le ruban bleu fixé sur les bords intérieurs des panneaux de portes une fois les poignées installées.
- Nous recommandons de charger les étagères de la porte de l'appareil avec des poids afin de garantir une largeur précise de l'espace lors de l'installation du panneau de porte.

## Panneau personnalisé

- Si des panneaux de porte personnalisés sont utilisés, vérifier qu'ils sont préparés conformément à la section « Dimensions d'installation des panneaux de porte personnalisés ».
- L'épaisseur du panneau de porte personnalisé peut varier tant que les vis ne pénètrent pas au-delà de la profondeur totale du panneau de porte et que le poids total du panneau de porte ne dépasse pas le poids autorisé. Consulter le guide de planification pour connaître le poids maximal des panneaux de porte du produit.
- Ne pas placer les trous des poignées dans les zones marquées pour éviter de heurter les supports de fixation du panneau.
- L'épaisseur minimale du panneau où le trou de vis est percé doit être de 16 mm.

## Changer la charnière de porte (facultatif)

- Les charnières de porte sont interchangeables pour chaque modèle. Un kit de changement de charnière est disponible et peut être acheté séparément si vous préférez passer d'une « porte à charnière droite à une « porte à charnière gauche, ou inversement.

## PIÈCES FOURNIES

### KIT D'INSTALLATION (BOÎTE INTERNE)

#### Kit de fixation du panneau personnalisé

- Support latéral (12)
- Glissière à support (12)
- Support latéral de la cale d'espacement (12)
- Vis cruciforme M5x12 (44)

#### Ensemble du support antibasculement

- Support antibasculement (1)
- Prise murale (5)

#### Pièces diverses

- Broche de charnière avec fonction de blocage (3)

#### Kit réfrigérateur combiné à portes françaises

- Support latéral (20)
- Glissière à support (20)
- Support de cale d'espacement latéral (20)
- Vis cruciforme M5x12 (66)

- Vis cruciforme 10-12x35mm (5)

- Joint de la plinthe pour l'aération (1)
- Capuchon du séparateur de flux (1)

### KIT D'INSTALLATION DE L'HABILLAGE (BOÎTE EXTERNE)

#### Réfrigérateur, congélateur, casier à vin

- Cache latéral du panneau de porte (2)

- Modèle de panneau de porte (1)

#### Réfrigérateur combiné

- Cache latéral du panneau de porte supérieur (2)
- Cache latéral du panneau de tiroir inférieur (2)

- Habillage supérieur de tiroir (1)
- Modèle de panneau de porte (1)

#### Réfrigérateur combiné à portes françaises

- Cache latéral du panneau de porte supérieur (4)
- Cache latéral du panneau de tiroir inférieur (2)

- Habillage supérieur de tiroir (1)
- Modèle de panneau de porte (1)

### ENSEMBLE D'ÉLÉMENTS DIVERS (MI)

#### Réfrigérateur combiné, réfrigérateur, congélateur

- Guide de sécurité

#### Casier à vin

- Guide de sécurité

- Filtres à charbon #862755 (2)

### KIT DE RACCORDEMENT À L'EAU

#### Modèles Glaçons et eau uniquement

- Filtre à eau (préinstallé)
- Attache de blocage du collet (1)

- Flexible tressé en acier inoxydable de 6 mm avec filetage UNS 7/16-24 (1)
- Adaptateur 6,35 mm (2)

## PIÈCES FOURNIES

### INSTALLATION DU KIT DE JONCTION

Utilisé pour l'installation combinée de plusieurs appareils. Fourni avec certains appareils uniquement (congélateur et casier à vin). Pour les autres modèles, le kit de jonction (AJ-RS84LR) peut être acheté séparément auprès d'un revendeur agréé Fisher & Paykel. Consulter le site [fisherpaykel.com](http://fisherpaykel.com) pour plus d'informations.

#### Kit de jonction avec fixation

- Manchon de jonction (2)
- Vis WSH M6 (1)
- Écrou hexagonal M6 (1)
- Boulon hexagonal M5 (2)
- Habillage de joint à bride (2)

#### Habillage

- Habillage central en aluminium (1)

### KIT DE REMPLACEMENT DE CHARNIÈRES (NON FOURNI)

Les kits de permutation des charnières peuvent être achetés séparément auprès d'un revendeur agréé Fisher & Paykel. Consulter le site [fisherpaykel.com](http://fisherpaykel.com) pour plus d'informations.

KIT DE CHARNIÈRE	RÉFRIGÉRATEUR OU CONGÉLATEUR			CASIER À VIN	RÉFRIGÉRATEUR COMBINÉ		
	46 cm	61 cm	76 cm	61 cm	61 cm	76 cm	91 cm
DE GAUCHE À DROITE	848186P	848188P	848190	864757P	848184P	848184P	848184P
DE DROITE À GAUCHE	848185P	848187P	848189	864759P	848183P	848183P	848183P

#### Kit de permutation du côté droit au côté gauche

- Écrou hexagonal M5 (2)
- Support de charnière gauche (1)
- Support de charnière supérieur gauche (1)
- Ruban à double verrouillage (4)
- Adaptateur de support gauche K05 (2)
- Support d'alcôve supérieur gauche (2)
- Poche à charnière supérieure gauche (1)
- Grille supérieure (1) (uniquement pour réfrigérateur, congélateur et kits de casier à vin)

#### Kit de permutation du côté gauche au côté droit

- Écrou hexagonal M5 (2)
- Support de charnière droite (1)
- Support de charnière supérieur droit (1)
- Ruban à double verrouillage (4)
- Adaptateur de support droit K05 (2)
- Support d'alcôve supérieur droit (2)
- Poche à charnière supérieure droite (1)
- Grille supérieure (1) (uniquement pour réfrigérateur, congélateur et kits de casier à vin)

## OUTILS

---

### Fournies

- Clé
- Embout hexagonal 8 mm

- Clé Allen M4

### Non fournis

- Visseuse électrique
- Tournevis plate
- Tournevis cruciforme
- Diabolo
- Cutter
- Tournevis Torx T20  
(utilisé pour changer la charnière)

- Clé à douille de 8 mm  
(utilisée pour les boulons de jonction)
- Clé à douille de 13 mm  
(utilisée pour le panneau de tiroir du modèle de réfrigérateur combiné)
- Scie à métaux  
(pour couper le séparateur de flux d'air à la longueur souhaitée)



---

De plus amples informations sur les accessoires sont disponibles dans le guide de planification. Il est accessible en scannant le code QR ou sur le site [fisherpaykel.com/specify](https://fisherpaykel.com/specify). Rechercher par type d'appareil, nom de produit ou référence du modèle.

---

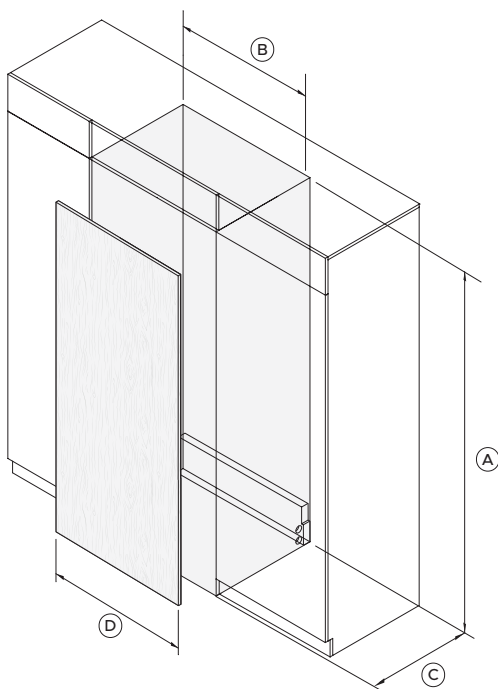
# ACCÉDER AUX CARACTÉRISTIQUES TECHNIQUES DE VOTRE PRODUIT



Pour obtenir les caractéristiques techniques complètes des produits, des meubles et des services, consulter le **guide de planification**. Il est accessible en scannant le code QR ou sur le site [fisherpaykel.com/specify](http://fisherpaykel.com/specify). Rechercher par type d'appareil, nom de produit ou référence du modèle.

## Dimensions de la cavité d'installation simple

Toutes les autres dimensions du produit, de la cavité et du panneau sont indiquées dans le guide de planification. Pour une installation optimale, le guide d'installation et le guide de planification doivent être utilisés conjointement.



DIMENSIONS DE LA CAVITÉ POUR INSTALLATION SIMPLE	46 cm	61 cm	76 cm	91 cm	Porte française de 91 cm
	mm	mm	mm	mm	mm
<b>A</b> Hauteur totale de la cavité	2134	2134	2134	2134	2134
<b>B</b> Largeur totale de la cavité	457	610	762	914	914
<b>C</b> Profondeur totale minimale de la cavité*	635	635	635	635	635
Largeurs des panneaux de porte et de tiroir personnalisés	451	603	756	908	Portes 452,5 Tiroir 908

\* Pour un panneau de porte de 19 mm d'épaisseur.

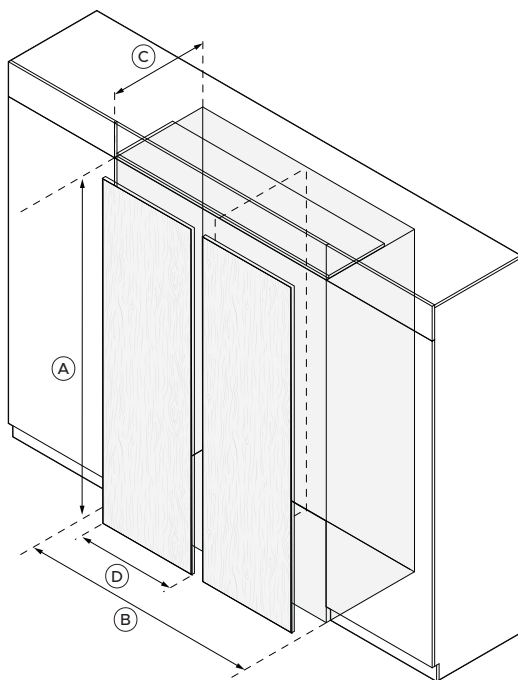
# ACCÉDER AUX CARACTÉRISTIQUES TECHNIQUES DE VOTRE PRODUIT



Pour obtenir les caractéristiques techniques complètes des produits, des meubles et des services, consulter le **guide de planification**. Il est accessible en scannant le code QR ou sur le site [fisherpaykel.com/specify](http://fisherpaykel.com/specify). Rechercher par type d'appareil, nom de produit ou référence du modèle.

## Dimensions de la cavité de double installation.

Toutes les autres dimensions du produit, de la cavité et du panneau sont indiquées dans le guide de planification. Pour une installation optimale, le guide d'installation et le guide de planification doivent être utilisés conjointement.



DIMENSIONS DE LA CAVITÉ POUR DOUBLE INSTALLATION	46 cm	61 cm	76 cm	91 cm	Porte française 91 cm**
	mm	mm	mm	mm	mm
<b>A</b> Hauteur totale de la cavité	2134	2134	2134	2134	2134
<b>B</b> Largeur totale de la cavité	915	1219	1525	1829	1829
<b>C</b> Profondeur totale minimale de la cavité*	635	635	635	635	635
Largeurs des panneaux de porte et de tiroir personnalisés	453	605	758	910	Portes 453,5 Tiroir 910

\* Pour un panneau de porte de 19 mm d'épaisseur. \*\* L'installation côte à côte des modèles de portes françaises n'est pas recommandée car les charnières vont se heurter, vérifier le guide de planification pour consulter les options.

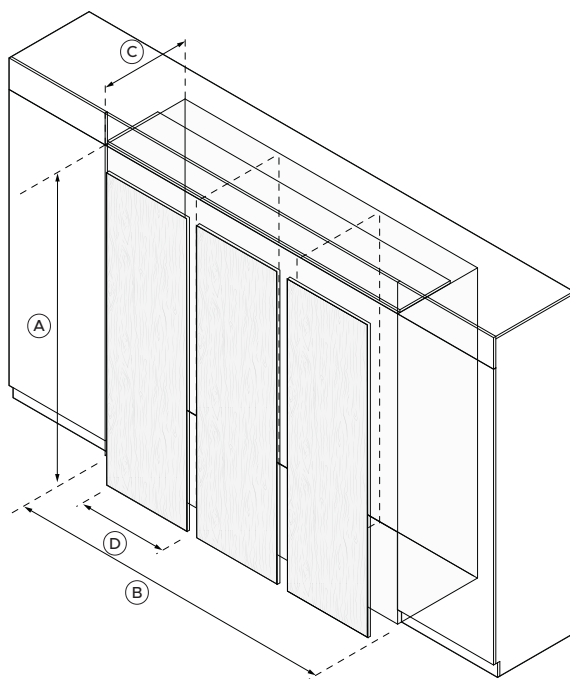
# ACCÉDER AUX CARACTÉRISTIQUES TECHNIQUES DE VOTRE PRODUIT



Pour obtenir les caractéristiques techniques complètes des produits, des meubles et des services, consulter le **guide de planification**. Il est accessible en scannant le code QR ou sur le site [fisherpaykel.com/specify](http://fisherpaykel.com/specify). Rechercher par type d'appareil, nom de produit ou référence du modèle.

## Dimensions de la cavité d'installation triple.

Toutes les autres dimensions du produit, de la cavité et du panneau sont indiquées dans le guide de planification. Pour une installation optimale, le guide d'installation et le guide de planification doivent être utilisés conjointement.

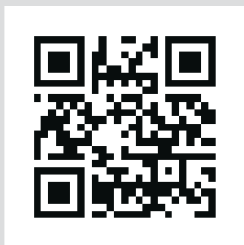


DIMENSIONS DE LA CAVITÉ POUR TRIPLE INSTALLATION	46 cm	61 cm	76 cm	91 cm	Porte française 91 cm**
	mm	mm	mm	mm	mm
<b>A</b> Hauteur totale de la cavité	2134	2134	2134	2134	2134
<b>B</b> Largeur totale de la cavité	1371	1829	2286	2742	2742
<b>C</b> Profondeur totale minimale de la cavité*	635	635	635	635	635
Largeurs des panneaux de porte et de tiroir personnalisés	453	605	758	910	Portes 453,5 Tiroir 910

\* Pour un panneau de porte de 19 mm d'épaisseur. \*\* L'installation côte à côte des modèles de portes françaises n'est pas recommandée car les charnières vont se heurter, vérifier le guide de planification pour consulter les options.

## AVANT L'INSTALLATION

---



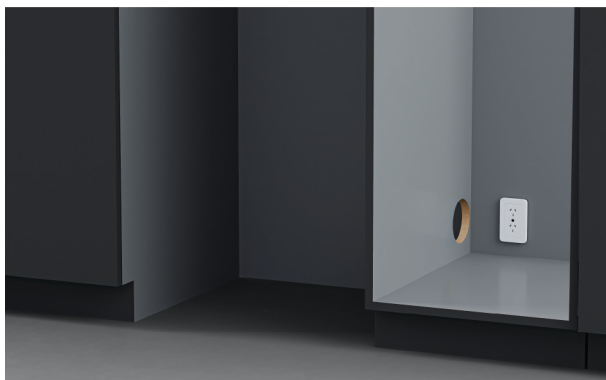
[fisherpaykel.com/specify](https://fisherpaykel.com/specify)

**1.** Mesurer les dimensions de la cavité.

Vérifier que les caractéristiques minimales sont respectées et que les dégagements sont pris en compte.



**2.** Vérifier que le sol est nivelé, dégagé et qu'un retour avec habillage a été créé si nécessaire.



**3.** Vérifier que les raccordements sont accessibles et correctement installés.

Si les connexions sont situées derrière l'appareil, il est recommandé d'utiliser un sectionneur.

## DÉBALLAGE



1. Couper les sangles et la ligne imprimée sur le dessus du carton. Soulever le cache supérieur pour l'enlever.

Mettre le carton de côté pour l'utiliser ultérieurement.



2. Enlever le kit d'habillage à l'arrière du produit.

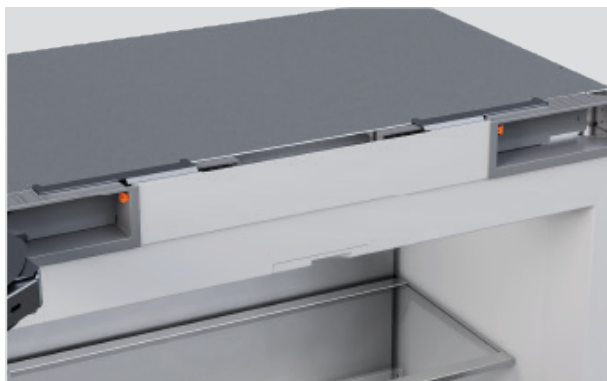


3. Enlever le kit d'installation et l'ensemble d'éléments divers du produit.

S'assurer que le ruban adhésif de la porte est réappliqué avant de déplacer l'appareil.

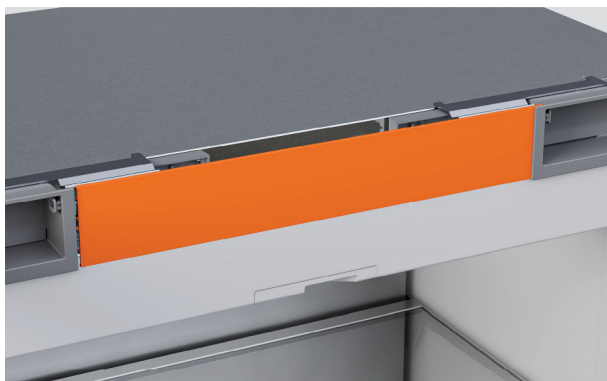
## ENLEVER LES PIÈCES PRÉINSTALLÉES

---



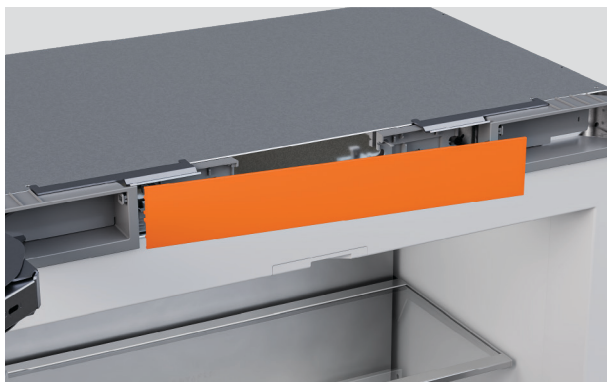
### **Modèle de porte française : habillage supérieur**

1. Desserrez la fiche gauche ou droite à l'aide d'un tournevis à tête plate.



### **Modèle à portes françaises : habillage supérieur**

2. Pousser l'habillage supérieur vers la fiche desserrée pour le libérer de la poche à charnière opposée.



### **Modèle de porte française : habillage supérieur**

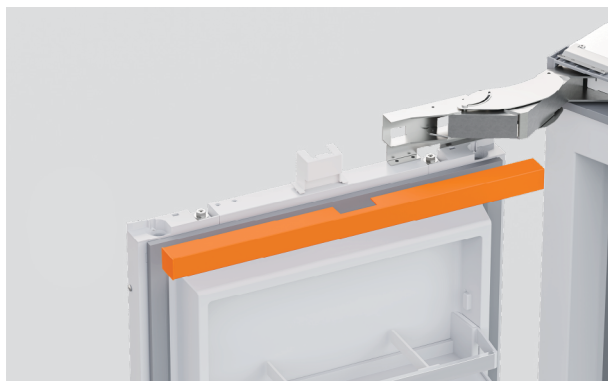
3. Faire glisser vers l'extérieur pour l'enlever.

## ENLEVER LES PIÈCES PRÉINSTALLÉES



### Habillage supérieur

**1.** Déclipser l'habillage supérieur du côté sans charnière de l'appareil avant de le faire glisser hors de la charnière.



### Capuchons de porte supérieurs

**2.** Retirer délicatement chaque extrémité du capuchon de la porte supérieure du réfrigérateur pour libérer les fixations velcro.

Détacher le cache du logement de l'aimant.

**Vérifier que l'aimant reste sur la porte.**



### Grille inférieure

**3.** Tirer vers l'extérieur pour enlever la grille inférieure de la plaque de fixation.

## ENLEVER LES PIÈCES PRÉINSTALLÉES



### Grille supérieure – Réfrigérateur, congélateur, cave à vin

4. Ouvrir le cache du filtre à eau et enlever la vis #8x16.

Enlever les deux vis #8x16 de chaque extrémité de la grille.

Tirer la grille vers l'extérieur pour l'enlever.

### Réfrigérateur combiné

Enlever les deux vis #8x16 de chaque extrémité de la grille.

Tirer la grille vers l'extérieur pour l'enlever.



### Plaque de fixation de la plinthe

5. Enlever les vis pour détacher la plaque de fixation de la plinthe.

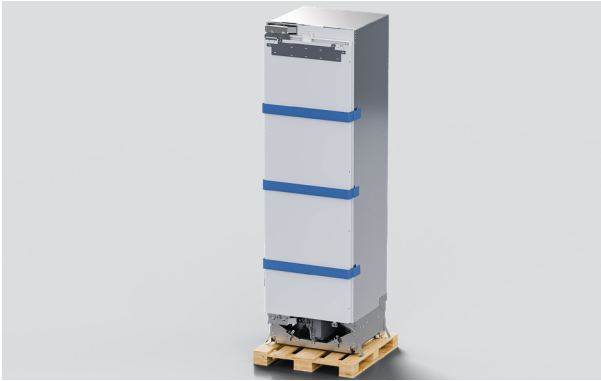


### Séparateur de flux d'air

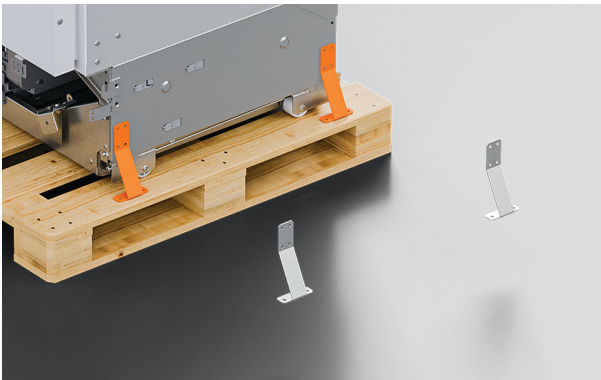
6. Enlever la vis pour détacher le séparateur de flux d'air.

## DÉPLACER L'APPAREIL

Deux personnes doivent être présentes en permanence.



**1.** Faire attention lorsque l'appareil est déplacé. Fermer la porte avec du ruban pour l'empêcher de s'ouvrir.



**2.** Retirer les supports du côté sans charnière de la palette.



**3.** Incliner légèrement l'appareil vers l'avant.

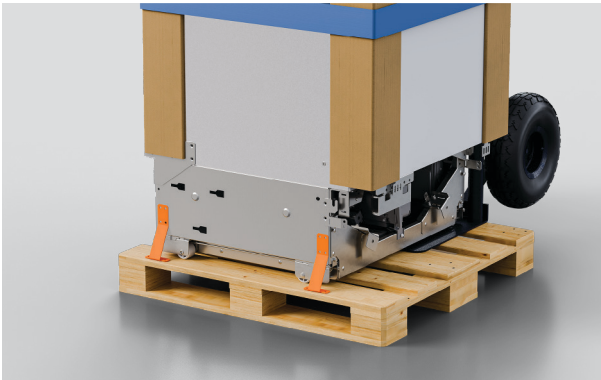
Insérer le diable entre la palette et le produit.

## DÉPLACER L'APPAREIL

---



4. Fixer le produit sur le diable à l'aide des montants des coins pour éviter que les habillages latéraux ne se coincent.



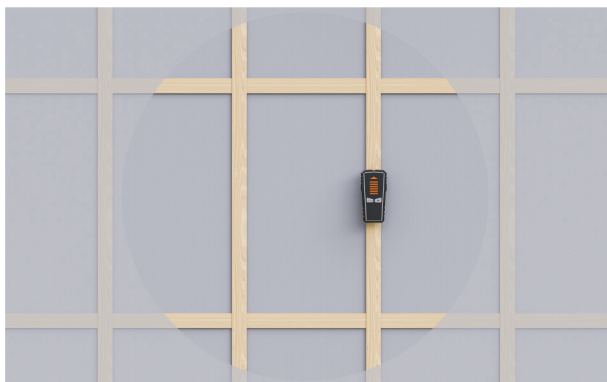
5. Enlever les supports restants.



6. Basculer le produit et retirer la palette.

Déplacer le produit jusqu'à l'endroit où il sera installé.

## INSTALLER LE SUPPORT ANTIBASCULEMENT

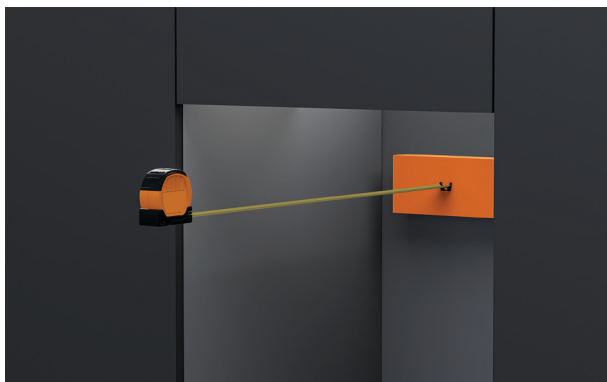


1. S'assurer de la disponibilité d'un montant mural ou d'une surface solide.



2. Mesurer la hauteur du sol au débord avant et la marquer sur la paroi arrière.

La hauteur d'installation du support anti-basculement ne doit pas dépasser 2 138 mm pour éviter que le produit ne bascule.



3. Si la profondeur de l'alcôve est supérieure à 635 mm

Une cale d'espacement devra être installée à côté du support antibasculement afin de ramener la profondeur à 635 mm.

## INSTALLER LE SUPPORT ANTIBASCULEMENT



### 4. Installation sur mur plein

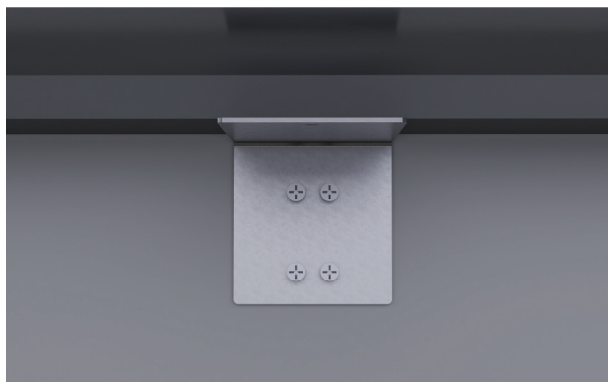
En utilisant le support comme guide, prépercer quatre trous dans le mur ou la cale d'espacement. Fixer à l'aide de quatre vis cruciformes.



### 5. Installation sur mur en briques

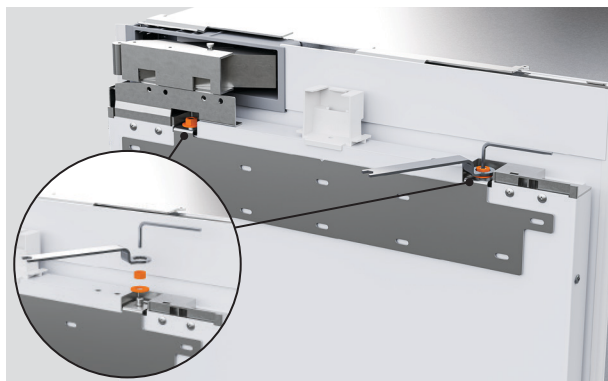
En utilisant le support comme un guide, prépercer quatre trous dans le mur.

Enfoncer quatre prises murales dans le mur jusqu'à ce qu'elles affleurent avant de fixer le support avec quatre vis cruciformes.

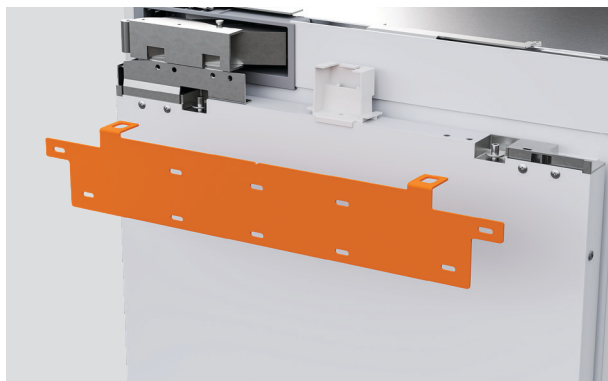


6. S'assurer que le support antibasculement est correctement installé pour éviter que le produit ne bascule vers l'avant lors de l'ouverture de la porte.

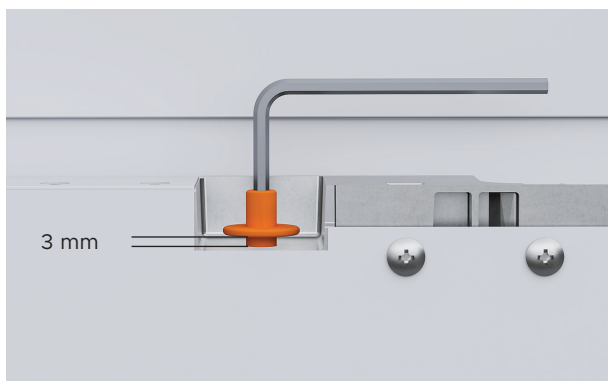
## PRÉPARATION DU PRODUIT



**1.** Retirer l'écrou M8 et la rondelle de la vis M8 située en haut de chaque porte à l'aide de la clé Allen et de la clé fournies.

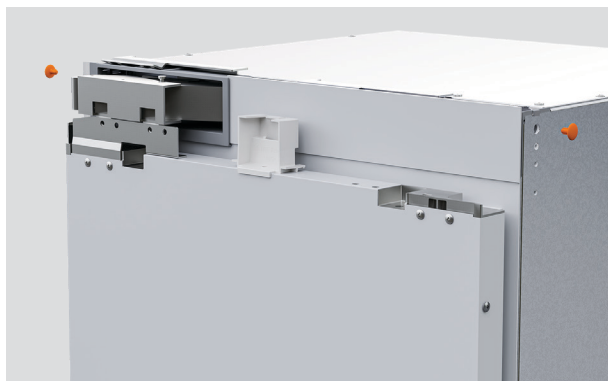


**2.** Retirer le support mural et mettez-le de côté pour une utilisation ultérieure.  
Répéter l'opération pour toutes les portes.

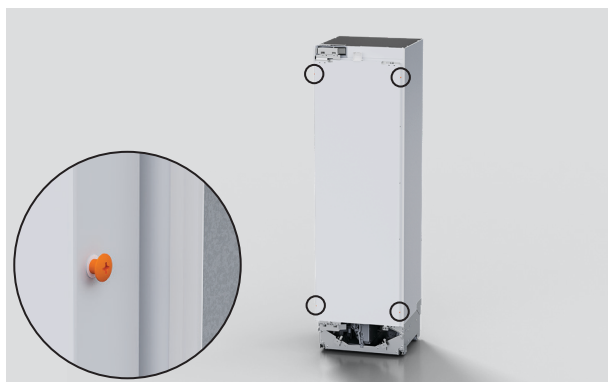


**3.** Desserrer les vis M8 de 3 mm.

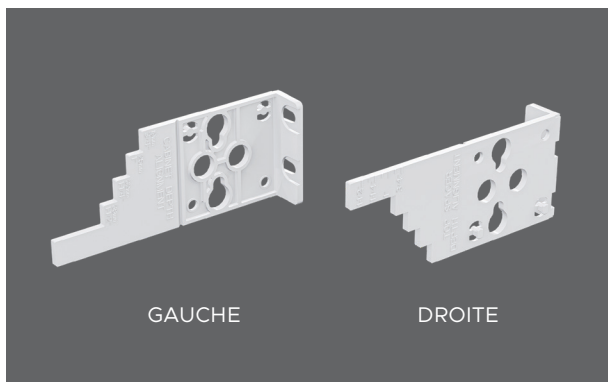
## PRÉPARATION DU PRODUIT



4. Insérer les cache-vis en haut à gauche et à droite des produits pour protéger le meuble.



5. Sur les côtés des portes du réfrigérateur, desserrer les vis en haut et en bas.



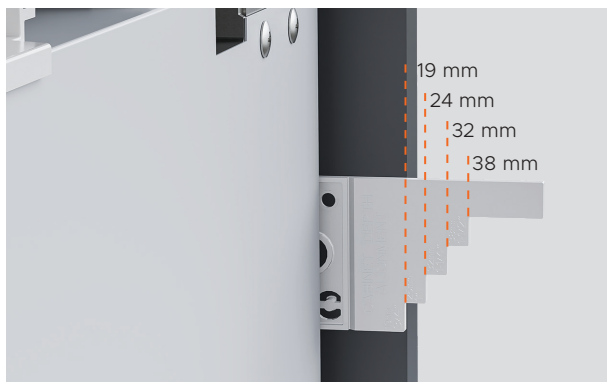
6. Vérifier que l'orientation des jauges est correcte avant de les aligner sur la porte.

## PRÉPARATION DU PRODUIT



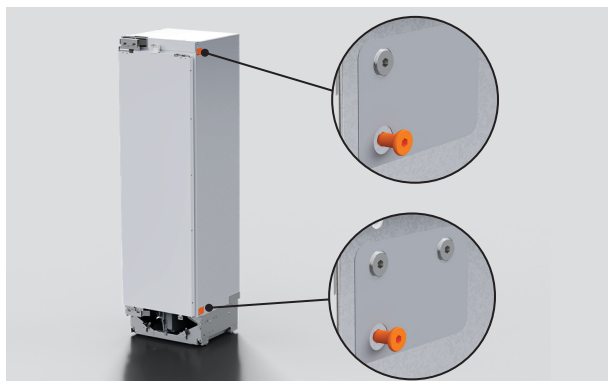
**7.** Insérer les jauges dans les vis de la porte.

Les pousser vers le bas pour les mettre en place avant de serrer la vis pour les fixer.



**8.** Mesurer l'épaisseur du panneau de porte et marquer le cran correspondant sur la jauge.

## RATTACHER LES PRODUITS - INSTALLATION MULTIPLE



**1.** Sur le côté qui sera connecté au produit adjacent, enlever les boulons de bride.

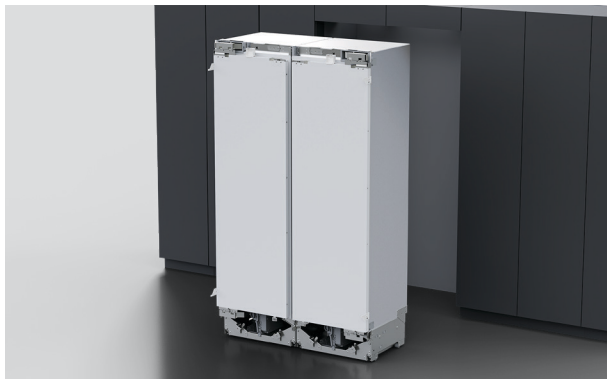


**2.** Ajouter les jonctions à bride et réinsérer le boulon. Serrer à l'aide d'une clé Allen de 3 mm.

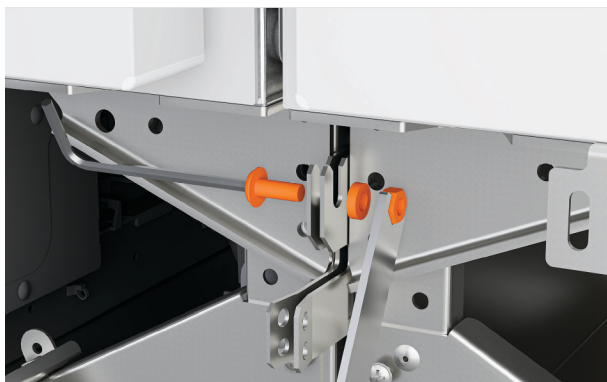


**3.** Enlever les habillages de l'alcôve entre les produits adjacents.

## RATTACHER LES PRODUITS - INSTALLATION MULTIPLE



**1.** Placer les réfrigérateurs près de l'avant de la cavité.



**2.** Fixer les supports inférieurs entre eux à l'aide de la vis M6 et de l'écrou fournis.

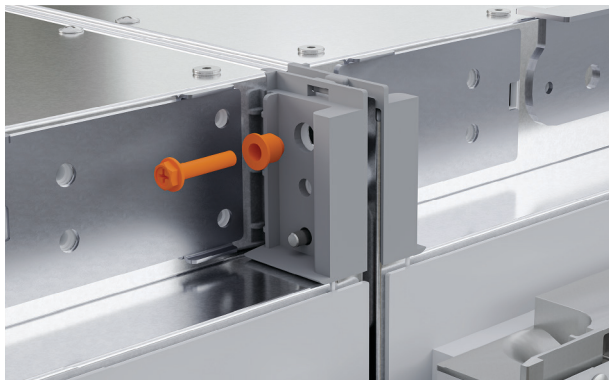
Les fixer à l'aide d'une clé Allen de 4 mm et d'une clé de 10 mm. S'assurer que les supports sont bien serrés.



**3.** Fixer les supports supérieurs entre eux en installant le boulon M5 et le manchon de jonction fournis.

Serrer à l'aide d'une douille de 8 mm et d'un tournevis cruciforme jusqu'à ce que le manchon affleure.

## RATTACHER LES PRODUITS - INSTALLATION MULTIPLE



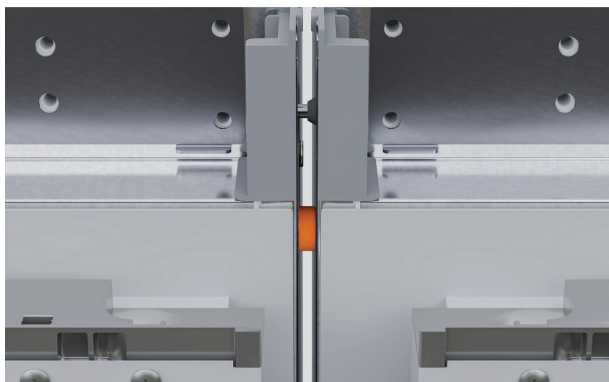
**4.** Installer le boulon M5 et le manchon de jonction fournis.

**Pour installation de poignée à poignée :**

Utiliser deux boulons des deux côtés.

**Pour l'installation de la poignée à la charnière :**

Un seul boulon de jonction peut être inséré du côté de la poignée.



**5.** Vérifier que les joints à bride sont en contact avec le produit adjacent, comme indiqué sur l'image.

## INSÉRER LA BROCHE DE CHARNIÈRE AVEC FONCTION DE BLOCAGE (FACULTATIF)

---



1. Pour limiter l'ouverture de la porte à 90 °, insérer la broche de charnière avec fonction de blocage dans les charnières supérieures et inférieures.



### 2. Modèles de réfrigérateurs combinés :

Retirer la plaque de recouvrement de la charnière.

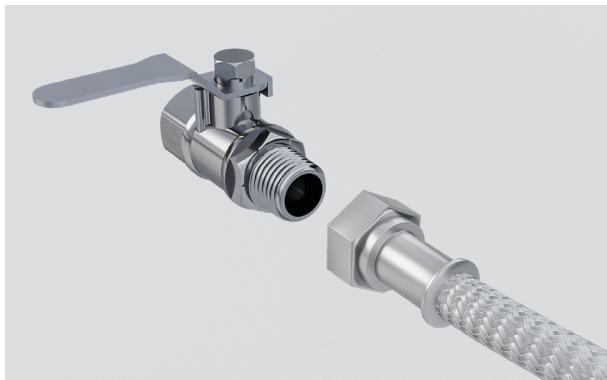
Déclipser et faire glisser le séparateur central vers l'avant pour exposer le trou de la broche.

Insérer la broche de charnière avec fonction de blocage.

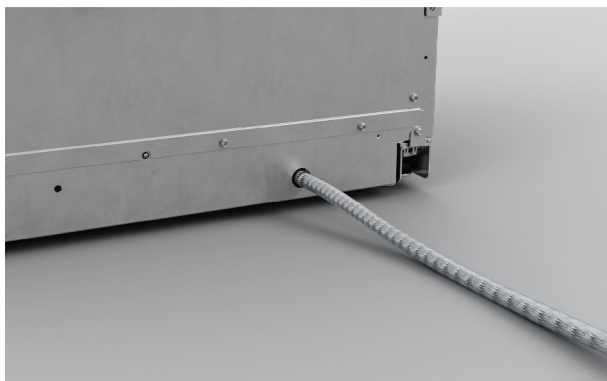
Fixer à nouveau le séparateur central, puis poser la plaque de couverture de la charnière.

## SERVICES DE CONNEXION

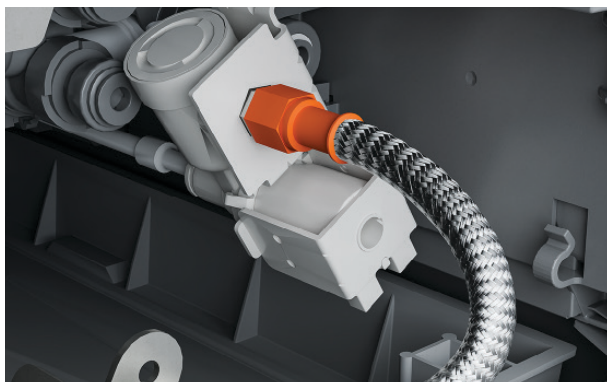
---



**1.** Raccorder l'une des extrémités d'un flexible tressé au robinet.  
Rincer le flexible à l'eau avant de le raccorder afin d'éliminer tout débris.



**2.** Faire passer le flexible dans la plinthe par l'arrière du produit.



**3.** Raccorder le flexible à la vanne d'isolement.

## SERVICES DE CONNEXION

---



1. Pour réduire le mou et diminuer le risque d'emmêlement derrière le produit, enrrouler un fil autour du cordon d'alimentation.



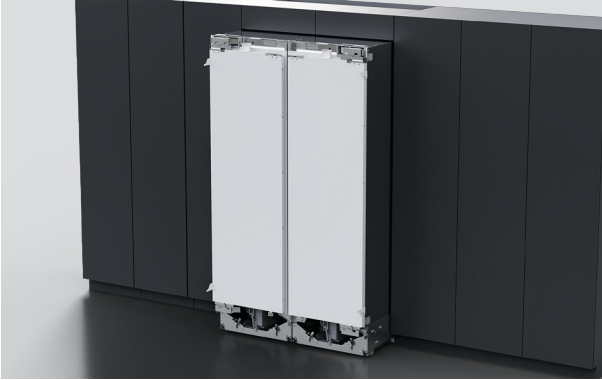
2. Brancher sur une prise et mettre sous tension.



3. Lors de la première mise sous tension, votre appareil passe par défaut en mode installation.

## POSITIONNER DANS LA CAVITÉ

---



**1.** Vérifier que les portes sont fermées. Faire rouler avec précaution un ou plusieurs réfrigérateurs dans la cavité.



**2.** Aligner la ligne marquée sur les jauges de profondeur affleurant avec la surface avant du meuble adjacent.

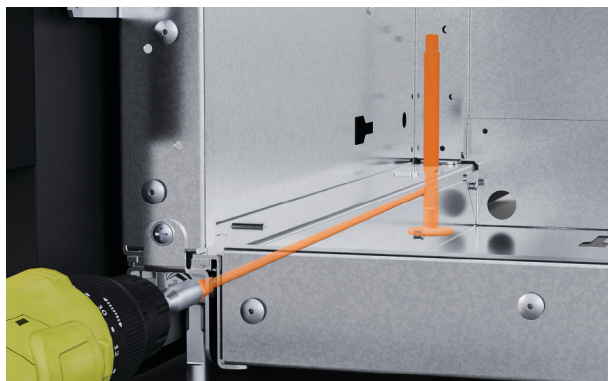
## METTRE DE NIVEAU ET SÉCURISER



**1.** Ajuster l'avant du produit à l'aide de l'embout hexagonal fourni.

Tourner la vis de gauche dans le sens horaire pour abaisser les pieds de 0,5 mm par tour complet.

Faire une marque sur une perceuse électrique pour compter le nombre de tours nécessaires pour engager complètement les pieds.



**2.** Régler l'arrière du produit à l'aide de l'embout hexagonal fourni.

Tourner la vis de droite dans le sens horaire pour abaisser les pieds de 0,5 mm par tour complet.



**3. Plusieurs produits :**

Ajuster les pieds extérieurs avant, puis les pieds extérieurs arrière.

Une fois le produit installé dans la cavité, abaisser les pieds centraux.

S'assurer que le support supérieur touche l'alcôve.

## METTRE DE NIVEAU ET SÉCURISER



**4.** Vérifier les jauges de profondeur lors du réglage des vis.

À l'aide d'une règle, vérifier que les espaces entre l'appareil et la paroi latérale du meuble sont identiques.



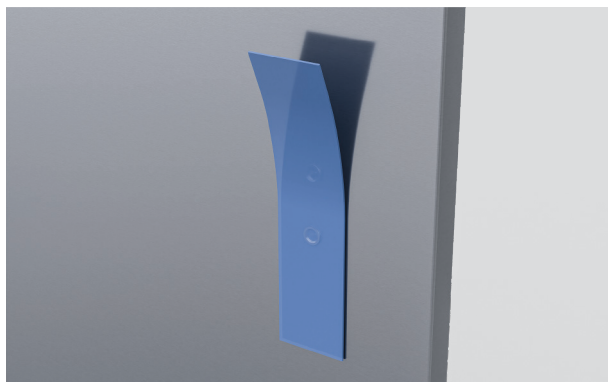
**5.** Fixer les deux supports latéraux inférieurs à la surface latérale du meuble à l'aide d'une vis noyée 8Gx16 de chaque côté.



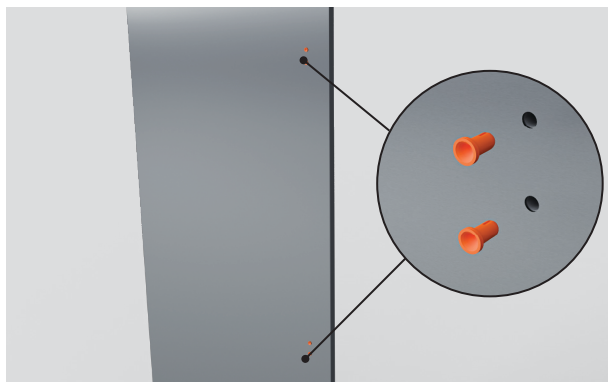
**6.** Fixer le support supérieur ou les supports au meuble à l'aide de deux vis noyées 8Gx16 de chaque côté.

Enlever les cales d'écartement.

## PRÉPARATION DU PANNEAU DE PORTE (PANNEAU PRÉFINI)



**1.** Enlever le ruban bleu et le film protecteur de la zone de fixation de la poignée.



**2.** Retirer les quatre bouchons du panneau de porte.

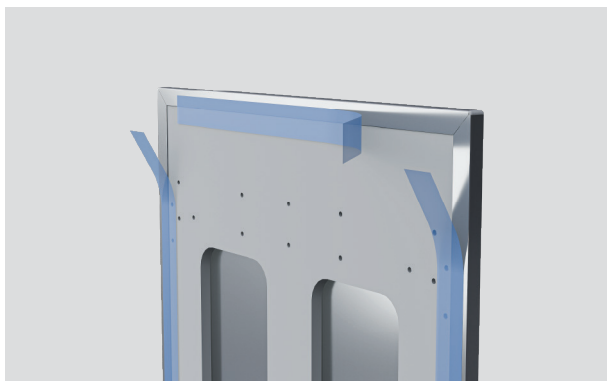


**3.** Fixer la poignée au panneau à l'aide de quatre vis à six pans creux M5x25.

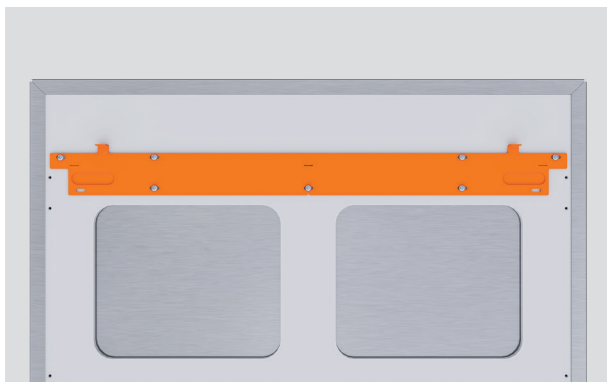
Répéter l'opération pour toutes les portes et tous les tiroirs.

## PRÉPARATION DU PANNEAU DE PORTE (PANNEAU PRÉFINI)

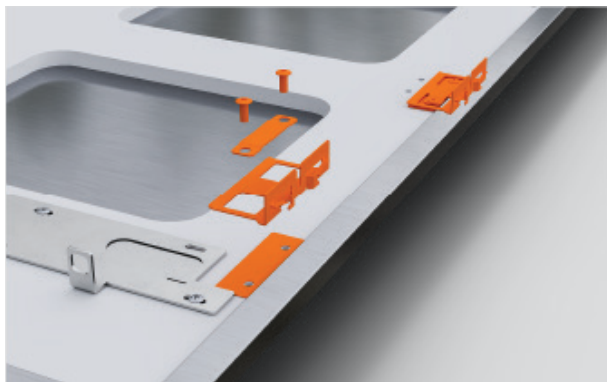
---



**4.** Retirer le ruban bleu fixé sur les bords intérieurs du panneau de porte une fois la poignée installée.



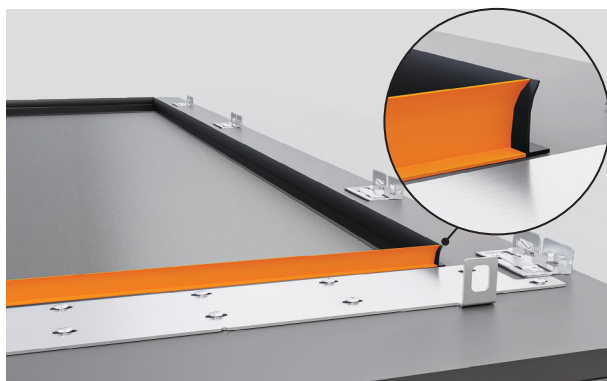
**5.** Fixer le support mural supérieur aux trous de vis du panneau de porte à l'aide de vis M5 x 12 PH.



**6.** Aligner les supports latéraux sur le panneau.  
Les fixer à l'aide des vis fournies.  
Vérifier que les supports sont bien ajustés et que les fixations sont bien droites.

## PRÉPARATION DU PANNEAU DE PORTE (PANNEAU PRÉFINI)

---



### 7. Modèles de casiers à vin :

Installer les habillages en caoutchouc fournis autour de la découpe de la fenêtre à l'arrière du panneau de porte.

Vérifier que les habillages affleurent sur le bord intérieur et ne chevauchent pas le support mural.

## PRÉPARATION DU PANNEAU DE PORTE (PANNEAU PERSONNALISÉ)

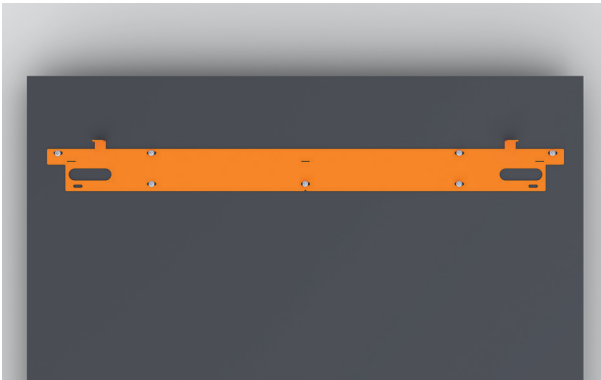


[fisherpaykel.com/specify](https://fisherpaykel.com/specify)

**1.** Vérifier à nouveau les caractéristiques du panneau de porte. Vérifier que tous les emplacements des supports ont été marqués.

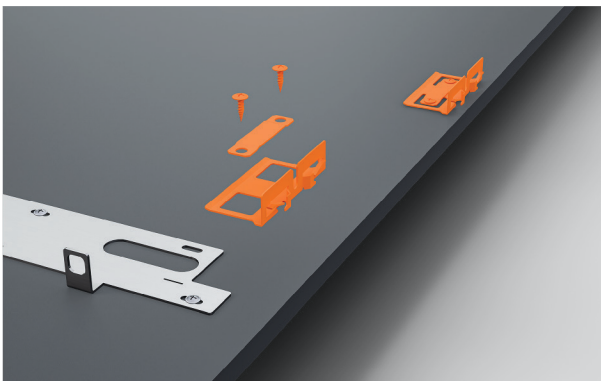
Consulter le guide de planification pour plus de détails concernant les panneaux personnalisés.

Le modèle fourni peut également être utilisé pour localiser l'emplacement des trous du support. Suivre les instructions sur le modèle.



**2.** Aligner le support du panneau de porte sur le panneau. Le fixer à l'aide des vis M5x12 fournies.

Un modèle pour aider à positionner les supports est disponible dans le kit d'habillage.

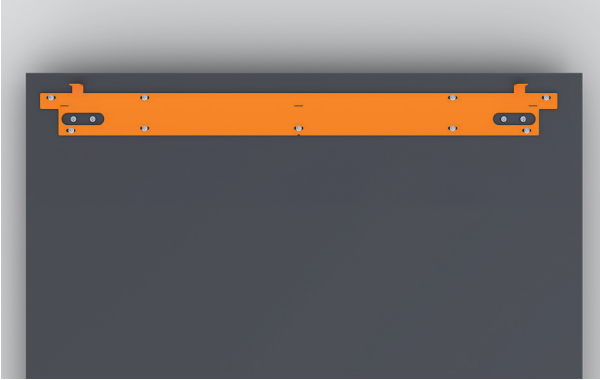


**3.** Aligner les supports latéraux sur le panneau.

Les fixer à l'aide des vis fournies.

Vérifier que les supports sont bien ajustés et que les fixations sont bien droites.

## PRÉPARATION DU PANNEAU DE PORTE (PANNEAU PERSONNALISÉ)



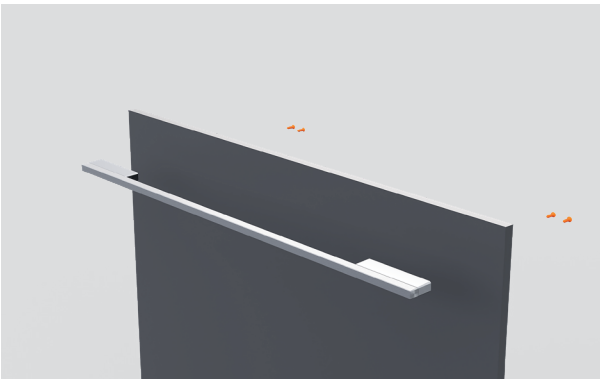
### 4. Modèles de réfrigérateurs combinés :

Répéter l'opération pour le tiroir inférieur.



### 5. Fixer la poignée au panneau à l'aide de quatre vis à six pans creux M5x25.

S'assurer que les fixations de la poignée ne gênent pas les supports latéraux.



### 6. Modèles de réfrigérateurs combinés :

Répéter l'opération pour le tiroir inférieur.

## PRÉPARATION DU PANNEAU DE PORTE (PANNEAU PERSONNALISÉ)

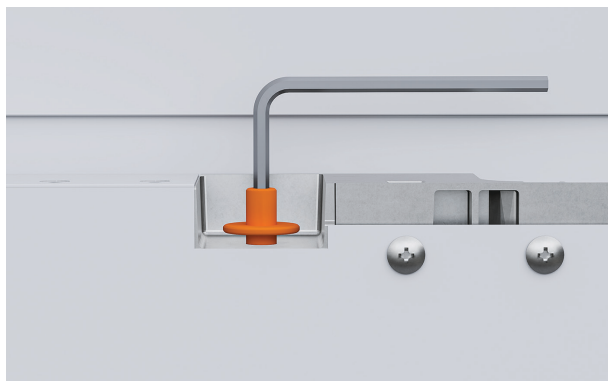


### 7. Modèles de casiers à vin :

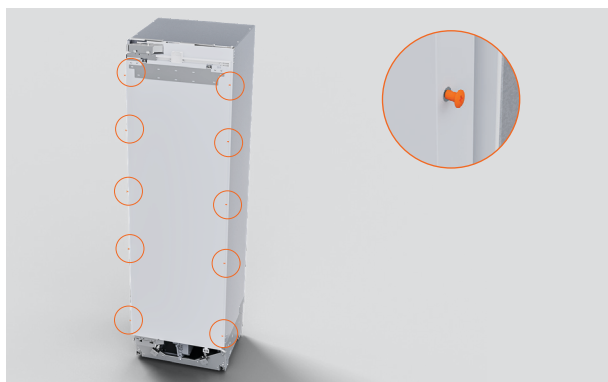
Installer les habillages en caoutchouc fournis autour de la découpe de la fenêtre à l'arrière du panneau de porte.

Vérifier que les habillages affleurent sur le bord intérieur et ne chevauchent pas le support mural.

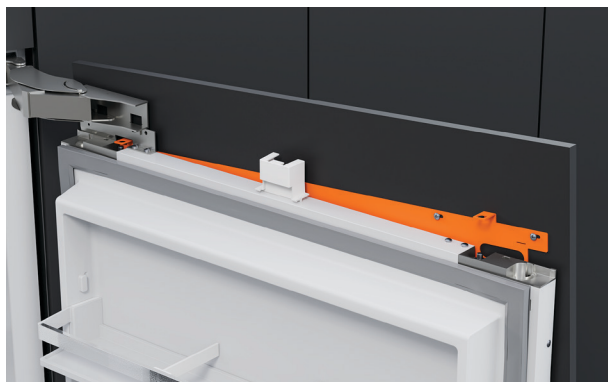
## INSTALLER LES PANNEAUX



**1.** Vérifier que les vis de montage supérieures ont été desserrées de 3 mm.



**2.** Desserrer les vis latérales.



**3.** Maintenir le panneau en biais depuis le haut de la porte et abaisser le support de montage sur les vis.

## INSTALLER LES PANNEAUX

---



**4.** Faire glisser les supports latéraux dans les vis latérales de la porte.

Serrer légèrement les vis latérales pour permettre le réglage du panneau.



**5.** À l'aide de la clé plate et de la clé Allen M4 fournies, visser la rondelle M8 et l'écrou sur la vis de réglage.

Serrer juste assez pour permettre le réglage.

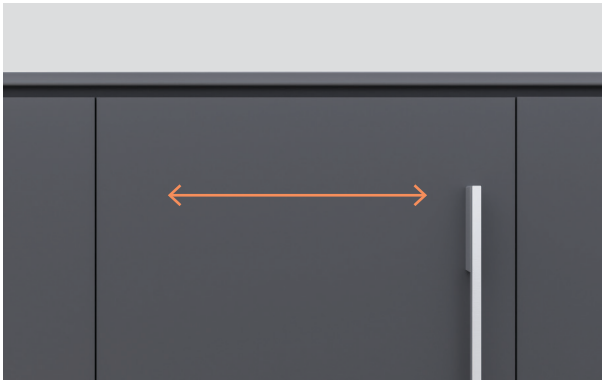
## RÉGLER LE PANNEAU DE PORTE

Lors du réglage de la hauteur du panneau de porte, vérifier que les supports latéraux sont légèrement vissés. Ne pas régler la hauteur du panneau de porte lorsque les supports latéraux sont serrés à fond.



**1.** Faire tourner les goujons de montage dans le sens horaire pour abaisser le panneau et dans le sens contraire pour le faire monter.

L'espace minimum entre le haut du panneau de porte et les meubles au-dessus est de 3 mm.



**2.** Pousser le panneau d'un côté à l'autre pour l'ajuster horizontalement. S'assurer que les panneaux sont alignés avec l'avant des meubles.

L'espace minimum entre le panneau de porte et les meubles adjacents est de 3 mm.



**3.** Serrez les vis latérales sur le panneau.

## FIXER LE PANNEAU DE PORTE

---



**4.** Serrer l'écrou M8 à l'aide de la clé fournie pour fixer le panneau.

Maintenir le goujon de montage à l'aide de la clé Allen M4 fournie afin de s'assurer que le réglage de la hauteur ne change pas lors du serrage.

## INSTALLER LE PANNEAU DE PORTE

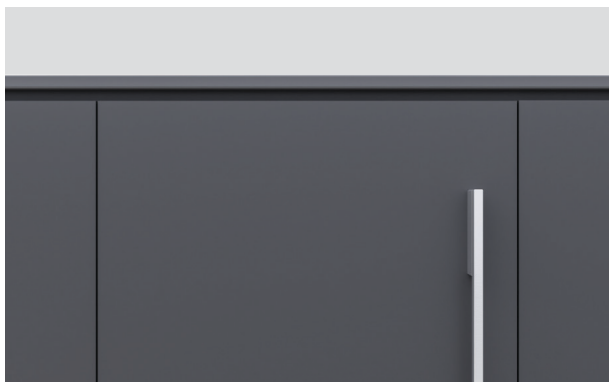


**1.** Avec la porte ouverte, desserrer la vis du support inférieur.

Ajuster le support pour qu'il repose sur le panneau de porte et resserrer la vis.



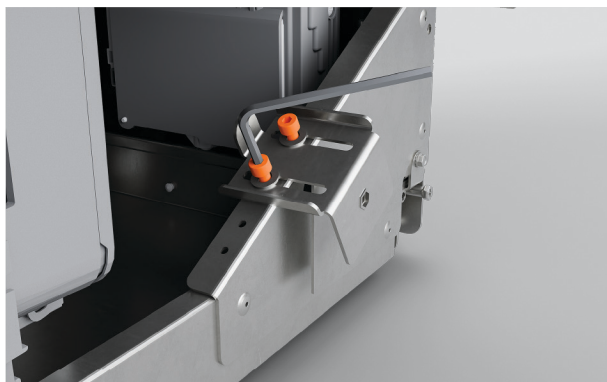
**2.** Insérer une vis supplémentaire dans le support pour fixer le panneau.



**3.** Recontrôler tous les espaces et l'absence de choc.

## AJUSTER LA PROFONDEUR DE LA PLINTHE

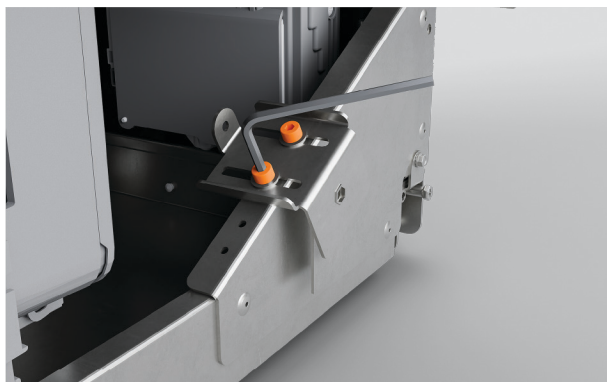
---



**1.** Desserrer les vis du support d'ajustement du capuchon des deux côtés de la plinthe à l'aide d'une clé Allen.



**2.** Régler les supports à la profondeur de plinthe souhaitée.



**3.** Resserrer les vis du capuchon.

## INSTALLER LA PLAQUE DE FIXATION DE LA PLINTHE

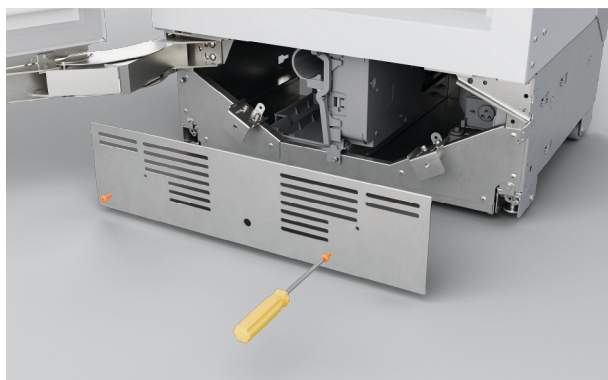
---



**1. S'il y a un espace entre la plaque de montage et la plinthe :**

Fixer le bloc de mousse à l'arrière de la plaque de montage.

Appuyer fermement pour le fixer.



**2. Remonter la plaque de montage à l'aide des vis mises de côté.**

## INSTALLER LA PLINTHE (PANNEAU PRÉFINI)



**1.** Centrer les cales d'espacement sur les points de fixation de l'appareil.

Marquer les emplacements de fixation des aimants au centre de chaque cale d'espacement.

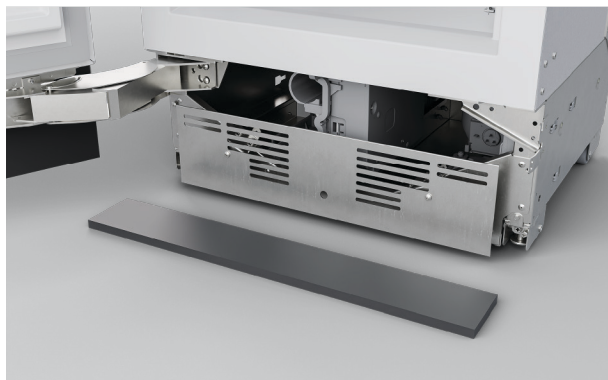


**2.** Fixer les aimants sur les cales d'espacement.



**3.** Fixer la plinthe

## INSTALLER LA PLINTHE (PANNEAU PERSONNALISÉ)



1. Aligner le panneau sur les points de fixation de l'appareil, puis marquer les emplacements de fixation de l'aimant.



2. Fixer les aimants sur les cales d'espacement.



3. Fixer la plinthe.

## INSTALLER LES GRILLES



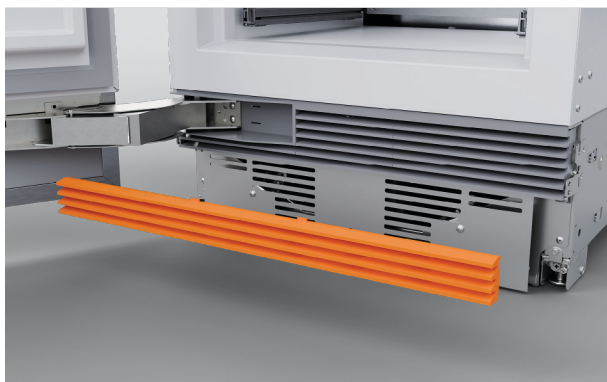
### **Grille supérieure – Réfrigérateur, congélateur, cave à vin**

Réinstaller la grille supérieure  
avec des vis #8x16.



### **Grille supérieure – Réfrigérateur combiné**

Réinstaller la grille supérieure  
avec des vis #8x16.



### **Grille inférieure**

Réinstaller la grille inférieure à  
l'aide des aimants.

Pour les hauteurs de plinthe de  
114 à 127 mm, raccourcir la grille  
inférieure en coupant le long des  
nervures verticales.

## AJUSTER LES HABILLAGES



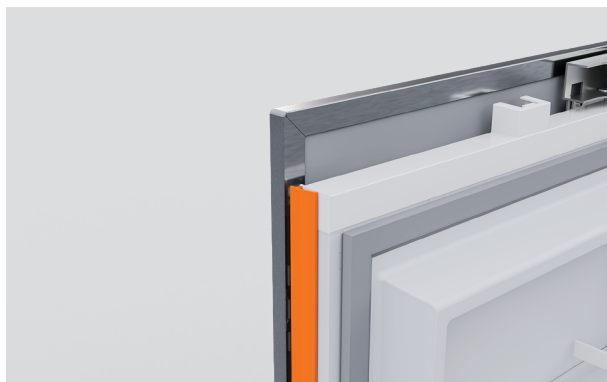
### Capuchons de porte supérieurs

Vérifier que l'aimant reste en place et n'est pas endommagé car cela affecterait le fonctionnement de l'appareil.

Clipser l'encoche dans le logement de l'aimant, et les capuchons de l'habillage par dessus les bandes adhésives.

Appuyer fermement vers le bas pour le fixer.

**Pour les modèles à portes françaises, vérifier que les capuchons des portes gauche et droite sont correctement placés.**



### Caches latéraux de porte

Insérer les caches latéraux de la porte dans les espaces des côtés, faire glisser vers le bas pour les maintenir. Appuyer fermement pour les fixer.

Vérifier que le cache latéral est aligné avec l'extrusion du panneau de porte supérieur.



### Caches latéraux du tiroir

Insérer les caches latéraux du tiroir dans les espaces du panneau du côté droit et gauche du tiroir.

Vérifier que le meuble est centré pour éviter que les caches latéraux interfèrent avec le meuble.

## AJUSTER LES HABILLAGES

---



### habillage supérieur de tiroir

Aligner l'habillage supérieur sur le tiroir et appuyer fermement pour le fixer aux attaches du support du panneau.

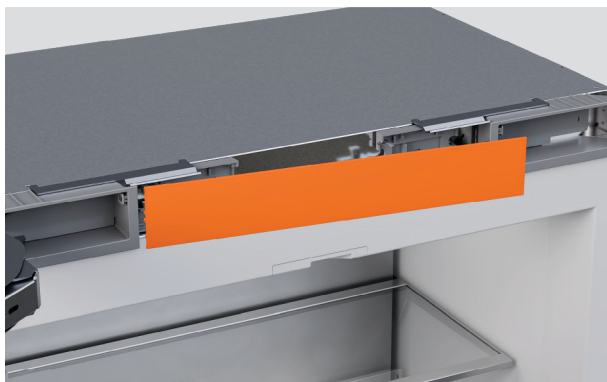
Vérifier que l'habillage supérieur est aligné avec les caches latéraux du tiroir.



### Habillage supérieur

Glisser une extrémité de l'habillage supérieur dans la poche à charnière.

Appuyer sur l'autre extrémité pour le fixer.



### Modèle à portes françaises :

Glisser le cache de la poche à charnière à l'intérieur de la poche. Pousser la fiche pour la fixer.

## AJUSTER LES HABILLAGES

---

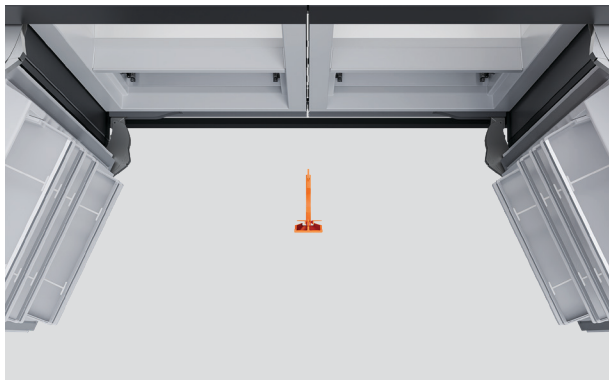


### **Cache de poche à charnière**

Glisser le cache de la poche à charnière inférieure à l'intérieur de la poche. Appuyer pour le fixer.

## AJUSTER LES HABILLAGES - INSTALLATION MULTIPLE

---



**1.** Positionner l'habillage central entre les produits.



**2.** Pousser l'habillage vers le haut dans le support supérieur.



**3.** Pousser l'habillage dans le support inférieur.

## AJUSTER LES HABILLAGES - INSTALLATION MULTIPLE

---



4. Appuyer sur l'habillage central pour fixer la position.

## INSTALLER LE FILTRE À EAU

---

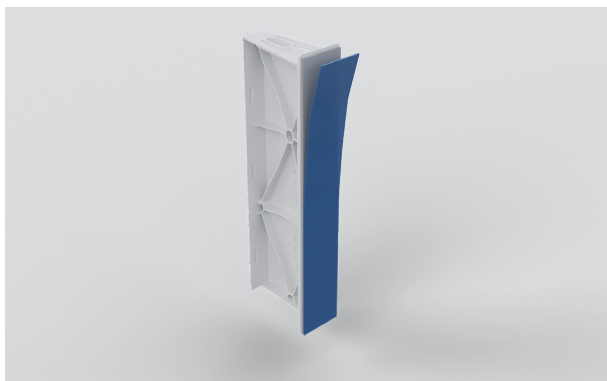


[fisherpaykel.com/specify](https://fisherpaykel.com/specify)

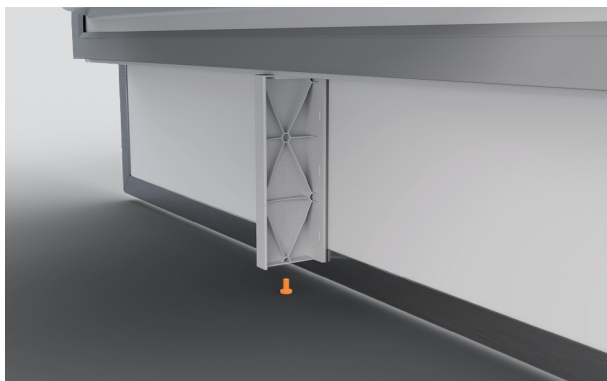
1. Installer le filtre à eau.  
Pour voir les instructions, consulter le site [fisherpaykel.com/specify](https://fisherpaykel.com/specify) et saisir 'Filtre à eau' ou la référence du modèle de filtre.

## INSTALLER LE SÉPARATEUR DE FLUX

---

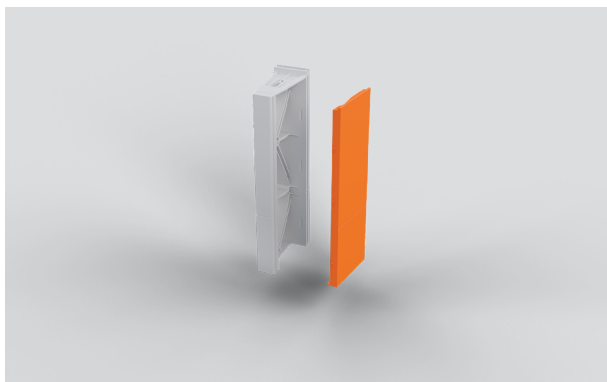


**1.** Enlever la couche adhésive du séparateur de flux.



**2.** Presser fermement le séparateur de flux contre le bas du panneau.

Fixer le séparateur de flux à la porte du réfrigérateur à l'aide d'une vis.




**3.** Insérer le capuchon du séparateur de flux.

## QUITTER LE MODE INSTALLATION

---



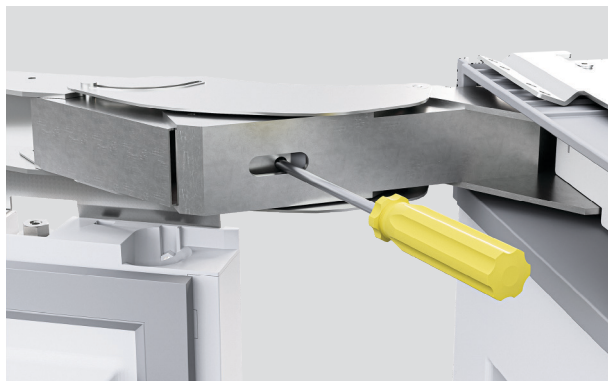
1. Appuyer de façon prolongée  pour quitter le mode installation

## PERMUTER LES CHARNIÈRES (FACULTATIF)

---

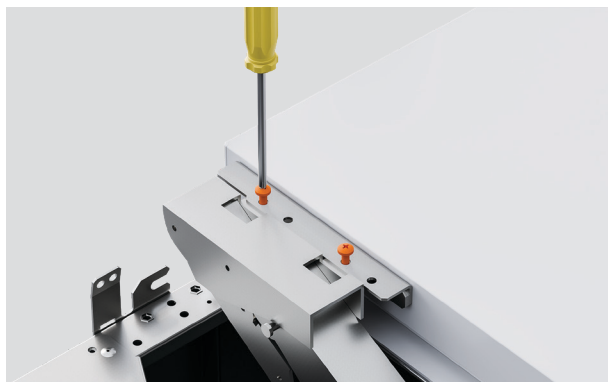
### ..... ENLEVER LA PORTE .....

Nous vous recommandons d'enlever les étagères avant de retirer la porte. Faire preuve de précaution lors de cette manœuvre.



**1.** Débloquer le ressort de la charnière en tournant la vis T20 de la charnière jusqu'à la position '0'.

Fermer la porte et poser l'appareil sur le dos sur la palette.



**2.** Détacher la porte de l'appareil en dévissant les quatre vis à six pans creux M6x10 de la charnière supérieure et de la charnière inférieure/intermédiaire.

## PERMUTER LES CHARNIÈRES (FACULTATIF)

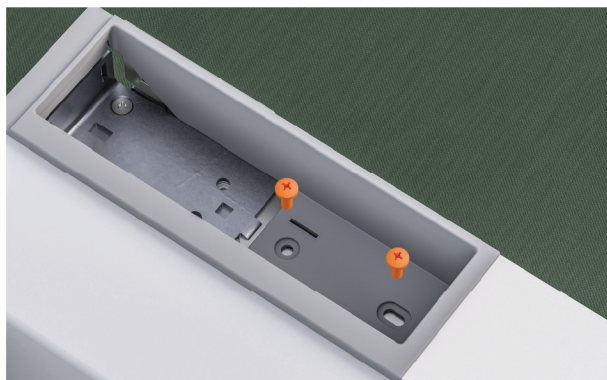
### ..... ENLEVER LA CHARNIÈRE SUPÉRIEURE .....



1. Ouvrir complètement la charnière supérieure et enlever le cache de la poche à charnière à l'aide d'un tournevis à tête plate.



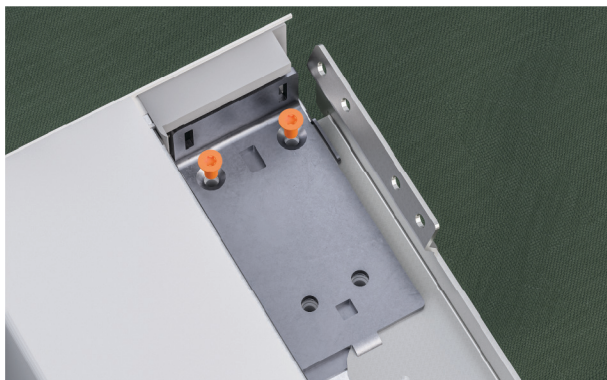
2. Dévisser les vis noyées M6x16 pour enlever la charnière supérieure et la mettre de côté.



3. Dévisser les vis noyées M6x16 de la poche à charnière pour enlever la poche à charnière et le support d'alcôve supérieur.

## PERMUTER LES CHARNIÈRES (FACULTATIF)

### ..... ENLEVER LA CHARNIÈRE SUPÉRIEURE .....



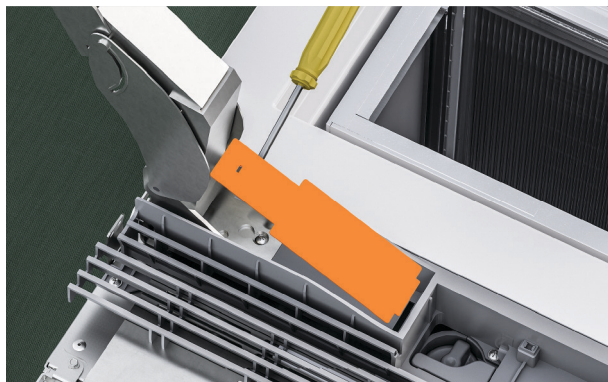
4. Dévisser les vis noyées M5x12 pour enlever le support de charnière supérieur et la cale d'espacement.



5. Pour le côté sans charnière, retirer le support d'alcôve en dévissant les vis noyées M6x16.

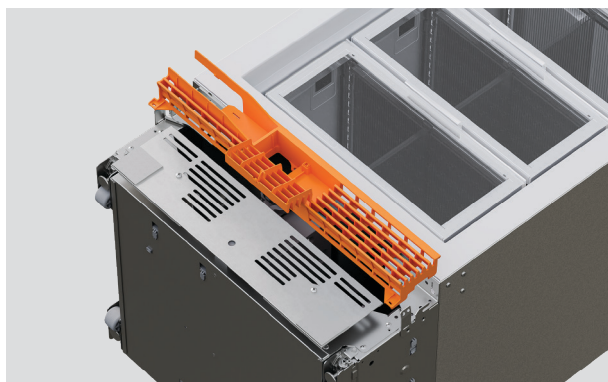
## PERMUTER LES CHARNIÈRES (FACULTATIF)

### ENLEVER LA CHARNIÈRE INFÉRIEURE



#### 1. Modèles de réfrigérateurs, congélateurs et casiers à vin :

Ouvrir complètement la charnière inférieure et enlever le cache de la poche à charnière à l'aide d'un tournevis à tête plate.



#### 2. Modèles de réfrigérateurs, congélateurs et casiers à vin :

Ouvrir la trappe du filtre à eau sur la grille inférieure et dévisser la vis #8x16 tout en maintenant la grille en place.

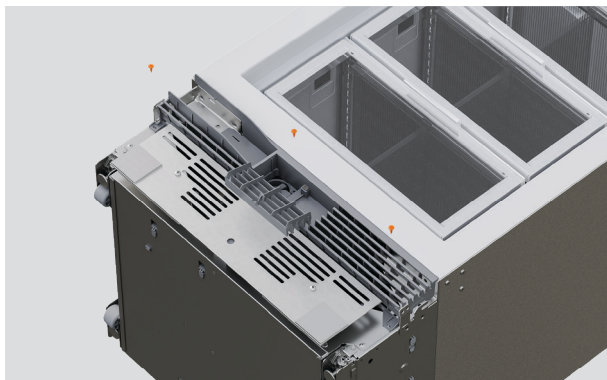


#### 3. Modèles de réfrigérateurs, congélateurs et casiers à vin :

Enlever la charnière en dévissant les deux vis noyées M6x16.

## PERMUTER LES CHARNIÈRES (FACULTATIF)

### ENLEVER LA CHARNIÈRE INFÉRIEURE



#### 4. Modèles de réfrigérateurs, congélateurs et casiers à vin :

Retirer la grille inférieure en dévissant les vis #8x16 en bas à gauche et à droite de la grille.



#### 5. Modèles de réfrigérateurs, congélateurs et casiers à vin :

Enlever le support de charnière inférieur en dévissant les vis noyées M6x16.

Ne pas retirer les supports de fixation de la plinthe au meuble.

## PERMUTER LES CHARNIÈRES (FACULTATIF)

---

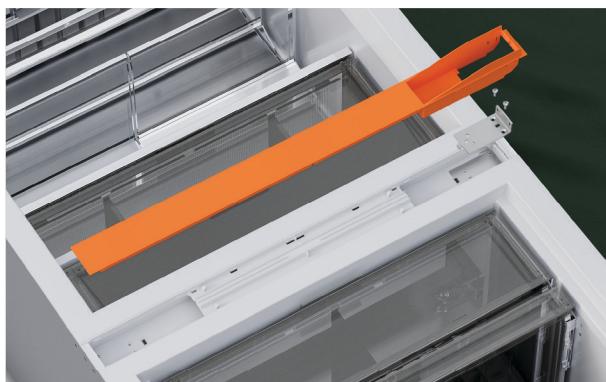
### ..... ENLEVER LA CHARNIÈRE CENTRALE .....



#### **1. Modèles de réfrigérateurs combinés :**

Ouvrir complètement la charnière centrale et retirer le cache de la charnière.

Dévisser les vis noyées M6x16 pour les retirer.

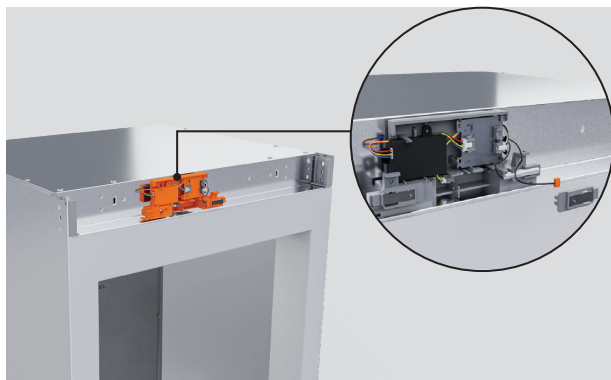


#### **2. Modèles de réfrigérateurs combinés :**

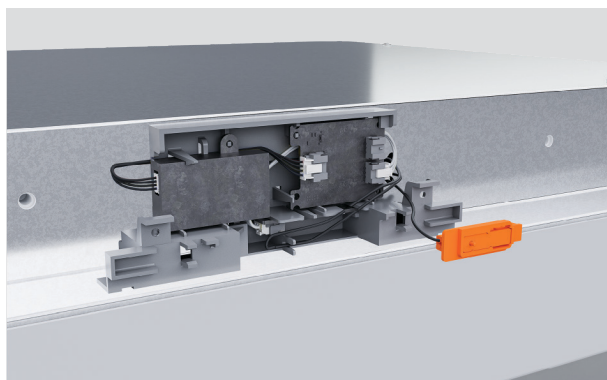
Dévisser les vis noyées M5x12 pour enlever le support de charnière supérieur et la cale d'espacement.

## PERMUTER LES CHARNIÈRES (FACULTATIF)

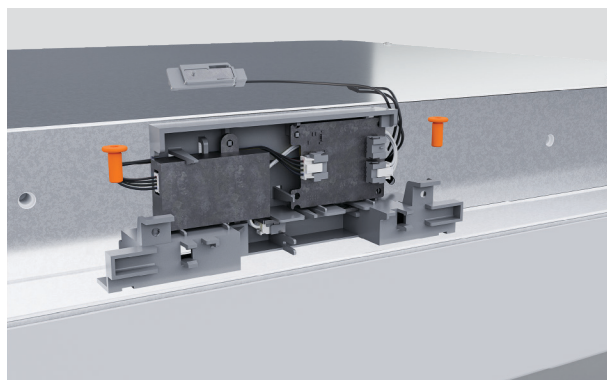
… DÉPLACER LE LOGEMENT DU CAPTEUR (MODÈLES 46 CM ET 61 CM UNIQUEMENT) …



1. Détacher le capteur à effet Hall du boîtier.



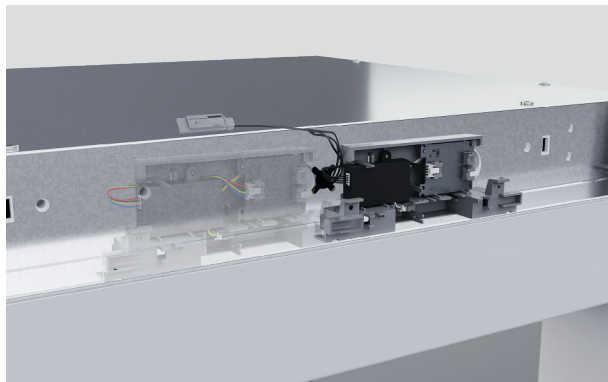
2. Détacher le faisceau de la carte d'interception du boîtier.



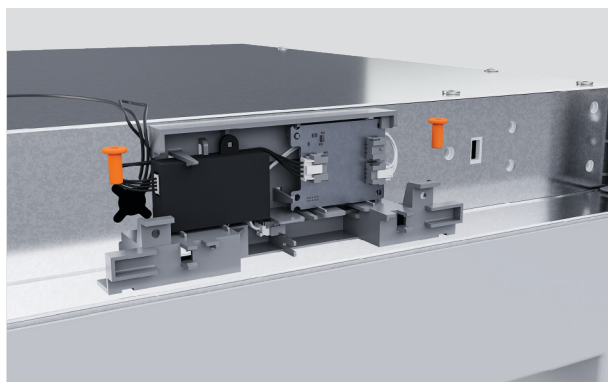
3. Enlever les deux vis #8x16 du boîtier du capteur.

## PERMUTER LES CHARNIÈRES (FACULTATIF)

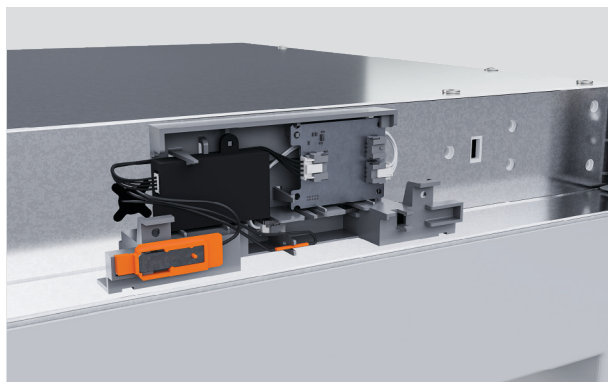
### ..... DÉPLACER LE BOÎTIER DU CAPTEUR .....



**4.** Déplacer le boîtier du capteur pour aligner l'attache du capteur à effet Hall opposé avec le centre du meuble.



**5.** Réinstaller le boîtier du capteur à l'aide de deux vis #8x16 dans les trous prépercés du panneau supérieur du meuble.



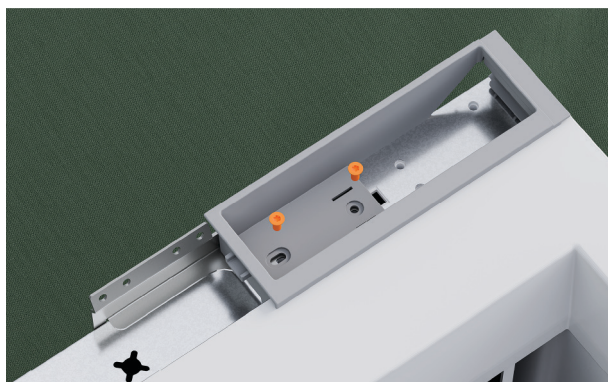
**6.** Clipser le capteur à effet Hall dans le logement du capteur, dans la poche la plus proche de l'axe central du meuble.  
Appuyer sur le faisceau de la carte d'interception dans les fourches.

## PERMUTER LES CHARNIÈRES (FACULTATIF)

### ..... RÉINSTALLER LA CHARNIÈRE SUPÉRIEURE .....



1. Réinstaller le support de charnière supérieur et la douille d'écartement avec des vis noyées M5x12 sur le nouveau côté de la charnière.



2. Installer la nouvelle poche à charnière et le support d'alcôve supérieur sur le nouveau côté de la charnière à l'aide de deux vis noyées M6x16.

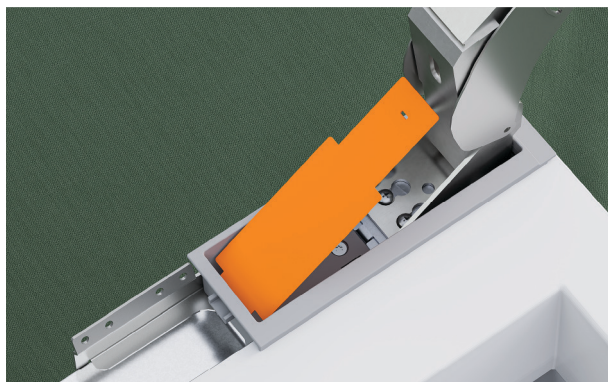
La nouvelle poche à charnière et le support d'alcôve supérieur sont fournis avec le kit de charnières.



3. Fixer la charnière dans la poche à l'aide de deux vis noyées M6x16.

## PERMUTER LES CHARNIÈRES (FACULTATIF)

### ..... RÉINSTALLER LA CHARNIÈRE SUPÉRIEURE .....



**4.** Ouvrir la charnière et fixer le cache de la poche à charnière.



**5.** Pour le côté sans charnière, installer un nouveau support d'alcôve à l'aide de vis noyées M6x16.

## PERMUTER LES CHARNIÈRES (FACULTATIF)

### ..... RÉINSTALLER LA CHARNIÈRE INFÉRIEURE .....



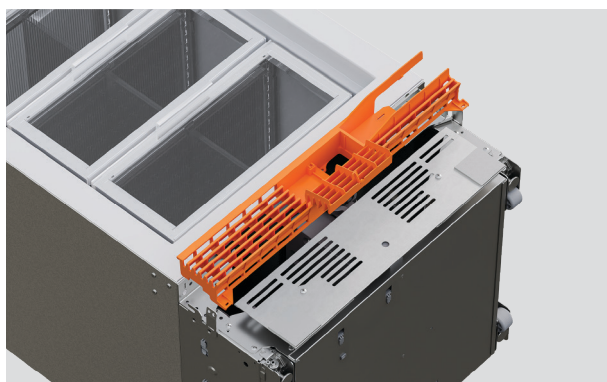
**1.** Installer un nouveau support de charnière inférieur sur le nouveau côté de la charnière à l'aide de deux vis M6x16.

Vérifier que la languette située sur la partie supérieure du support s'insère dans la fente du support avant de la plinthe.



**2.** Insérer la charnière supérieure retirée dans les languettes du support inférieur.

La faire pivoter et la fixer avec deux vis noyées M5x12.

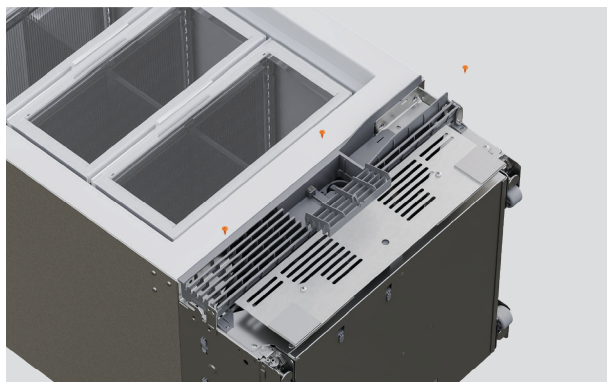


**3.** Ouvrir la charnière et installer la nouvelle grille supérieure.

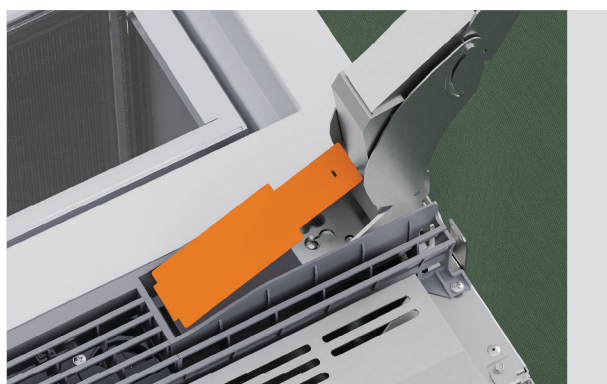
## PERMUTER LES CHARNIÈRES (FACULTATIF)

---

### ..... RÉINSTALLER LA CHARNIÈRE INFÉRIEURE .....



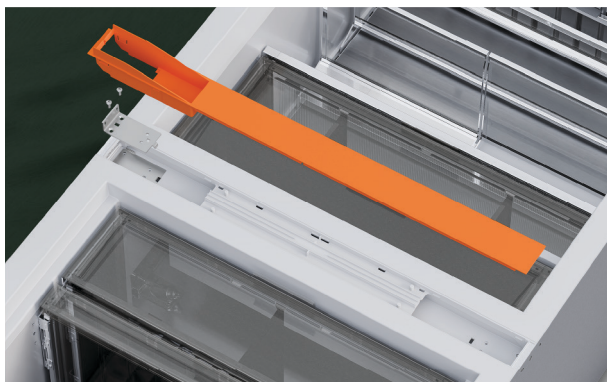
**4.** Fixer avec trois vis #8x16 : une en bas à gauche, une en bas à droite de la grille et une derrière la trappe du filtre à eau.



**5.** Attacher le cache de la poche à charnière inférieure.

## PERMUTER LES CHARNIÈRES (FACULTATIF)

### ..... RÉINSTALLER LA CHARNIÈRE CENTRALE .....



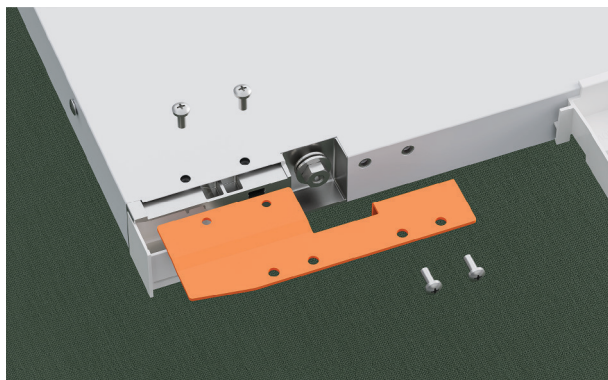
**1.** Réinstaller le support de charnière centrale et la cale d'espacement à l'aide de vis noyées M5x12.



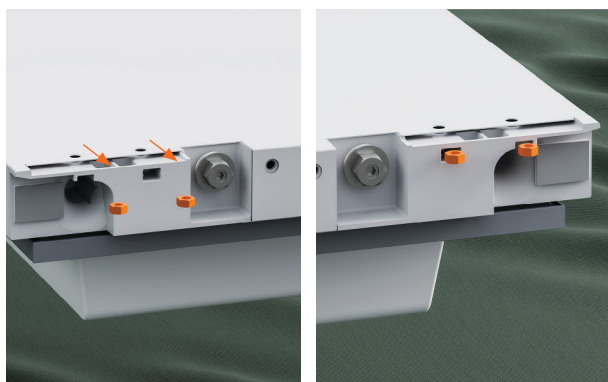
**2.** Ouvrir la charnière centrale et la réinstaller à l'aide de deux vis noyées M6x16.

## PERMUTER LES CHARNIÈRES (FACULTATIF)

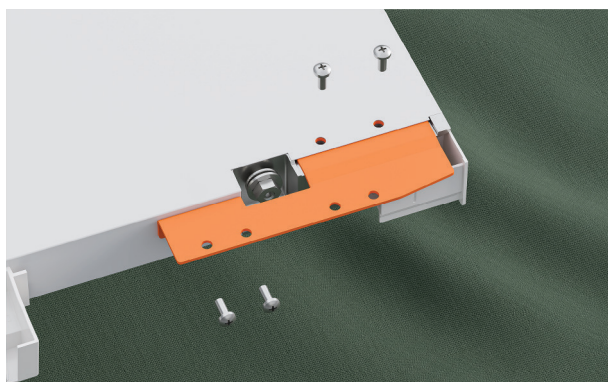
### ..... PERMUTER LE SUPPORT DE PORTE SUPÉRIEUR .....



**1.** Dévisser les quatre vis M5x10 pour enlever le support d'adaptateur supérieur du haut de la porte.



**2.** Déplacer les deux écrous de l'autre côté du haut de la porte.



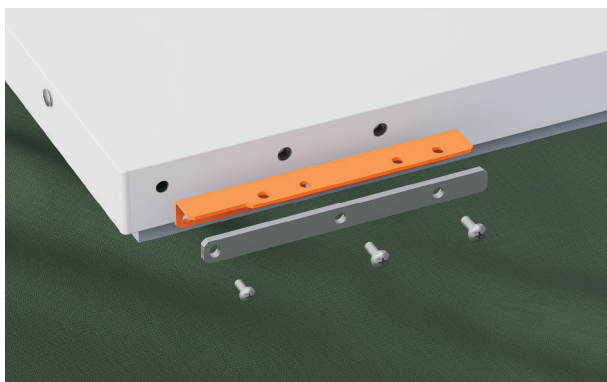
**3.** Installer le nouveau support d'adaptateur supérieur de l'autre côté du haut de la porte avec quatre vis M5x10.

## PERMUTER LES CHARNIÈRES (FACULTATIF)

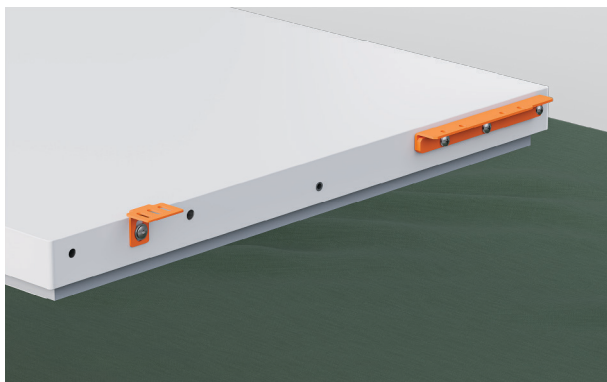
### PERMUTER LE SUPPORT DE PORTE INFÉRIEUR



1. Dévisser la vis M6x25 pour enlever le support de verrouillage du panneau de porte et la rondelle du bas de la porte.



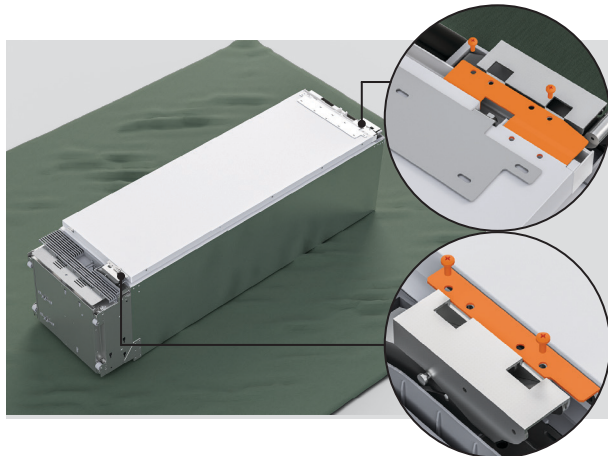
2. Dévisser deux vis M6x25 et une vis M5x30 pour retirer le support d'adaptateur inférieur et la cale d'espacement.



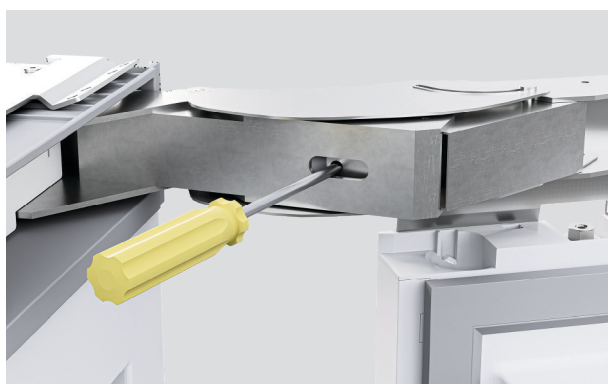
3. Installer le nouveau support d'adaptateur inférieur et la cale d'espacement existante de l'autre côté avec les mêmes vis. Réinstaller le support de verrouillage du panneau de porte et la rondelle de l'autre côté avec une vis M6x25.

## PERMUTER LES CHARNIÈRES (FACULTATIF)

### ..... RÉINSTALLER LA PORTE .....



**1.** Fixer la porte à la charnière supérieure et à la charnière inférieure/intermédiaire à l'aide de quatre vis à six pans creux M6x10.



**2.** Activer le ressort de la charnière en tournant les vis T20 en position I.



**3.** Réinstaller tous les caches et les habillages

## LISTE DE CONTRÔLE DE L'INSTALLATEUR

---

### À REMPLIR PAR L'INSTALLATEUR

#### Tous les modèles

- Vérifier que tout l'emballage interne et externe est retiré de l'appareil avant utilisation.
- Vérifier que l'appareil est de niveau.
- Vérifier que l'appareil est bien fixé au meuble avec le support antibasculement et les ferrures fournis.
- Vérifier que les portes/le tiroir peuvent être ouverts et fermés librement, sans résistance au niveau du meuble.
- S'assurer que la broche de charnière avec fonction de blocage est installée pour un pivotement de porte à 90°.
- Vérifier que l'appareil est branché et refroidit correctement.
- Le mode installateur a été quitté.

#### Modèles Glaçons et eau uniquement

- Vérifiez que le système de filtration d'eau a été rincé.
- Vérifier que l'eau est en cours de distribution.

#### Remplir et conserver pour référence ultérieure :

Modèle \_\_\_\_\_

N° de série \_\_\_\_\_

Date d'achat \_\_\_\_\_

Acheteur \_\_\_\_\_

Adresse du revendeur \_\_\_\_\_

Nom de l'installateur \_\_\_\_\_

Signature de l'installateur \_\_\_\_\_

Entreprise d'installation \_\_\_\_\_

Date de l'installation \_\_\_\_\_

## **FISHERPAYKEL.COM**

© Fisher & Paykel Appliances 2026. Tous droits réservés.

Les modèles présentés dans ce guide peuvent ne pas être disponibles sur tous les marchés et peuvent changer à tout moment.

Les caractéristiques techniques des produits présentés dans ce guide s'appliquent aux produits et modèles décrits à la date de parution. Dans le cadre de notre politique d'amélioration continue des produits, ces caractéristiques techniques peuvent changer à tout moment.

Pour vérifier les caractéristiques actuelles d'un modèle et vérifier sa disponibilité dans votre pays, veuillez consulter notre site ou contacter votre revendeur Fisher & Paykel local.

**432140B 04.26**