

FISHER & PAYKEL

COLONNA INTEGRATA

INSTALLAZIONE DI PRODOTTI SINGOLI E MULTIPLI

FRIGORIFERO E CONGELATORE

RS6121S, RS6121SH, RS7621S, RS7621SH RS4621F, RS6121F E RS7621F

FRIGORIFERO-CONGELATORE

RS6121W, RS7621W, RS9121W E RS9121A

CANTINETTA PER VINI

RS6121V

GUIDA D'INSTALLAZIONE

UE

⚠ AVVERTENZA!



Pericolo di scossa elettrica

Il mancato rispetto dell'avvertenza può esporre a rischi di scosse elettriche o fatalità.

- Leggere e rispettare le precauzioni di sicurezza e le avvertenze riportate in questa Guida per l'utente prima di utilizzare quest'elettrodomestico.

⚠ AVVERTENZA!



Pericolo di taglio

In caso di disattenzione è possibile incorrere in lesioni.

- Prestare attenzione: i bordi dei pannelli possono essere taglienti.
- Non inserire le dita nei cassetti in fase di chiusura.

⚠ AVVERTENZA!



Pericolo di rovesciamento

- Questo prodotto potrebbe ribaltarsi finché non viene installato completamente. Tenere i bambini a distanza e prestare attenzione. Il mancato rispetto dell'avvertenza può causare lesioni.
- Quest'apparecchio ha un maggior peso nella parte alta, pertanto deve essere fissato in modo da evitare possibili rovesciamenti in avanti.

Per assicurare la stabilità dell'apparecchio in ogni condizione di carico:

- Affidare a un professionista l'installazione della staffa e dei supporti anti-rovesciamento forniti in dotazione, come indicato nelle indicazioni contenute in questa guida.

LEGGERE E CONSERVARE LA PRESENTE GUIDA

AVVERTENZA!

Per evitare rischi, leggere attentamente le seguenti istruzioni prima di procedere all'installazione o all'uso dell'apparecchio.

- Rendere disponibili le seguenti informazioni alle persone addette all'installazione dell'apparecchio.
- Considerare tutte le parti elettriche come potenzialmente a rischio di tensione.
- Scollegare l'apparecchio dall'alimentazione elettrica prima di effettuare operazioni di installazione e manutenzione.

PRIMA DELL'INSTALLAZIONE

- L'apparecchio è dotato di rulli anteriori e posteriori per spostarlo facilmente in avanti e indietro. Non spostare l'apparecchio di lato poiché potrebbero danneggiarsi i rulli o la pavimentazione.
- Assicurarsi che l'apparecchio non sia esposto a fonti di calore generate da altri apparecchi, p. es. piano cottura, forno o lavastoviglie.
- L'apparecchio deve essere installato da un professionista o da un tecnico del servizio di assistenza Fisher and Paykel per evitare malfunzionamenti nei collegamenti elettrici e idraulici.
- Tutti i collegamenti elettrici e la messa a terra devono essere conformi alle normative e alle ordinanze locali e, laddove richiesto, devono essere effettuati da personale dotato di licenza.
- Evitare di installare l'apparecchio su un circuito protetto da interruttore salvavita (GFCI).
- Assicurarsi che l'apparecchio sia installato in modo appropriato. Un'installazione scorretta può provocare un malfunzionamento dell'apparecchio e non prevede copertura da parte della garanzia.

DISIMBALLAGGIO

- L'apparecchio è pesante e richiede almeno due persone per il trasporto e l'installazione.
- Rimuovere il kit di installazione (scatola interna) e il kit di rifiniture (scatola esterna) mentre il prodotto è ancora sul pallet.
- Evitare di graffiare la superficie dell'apparecchio durante lo spostamento o l'installazione.
- Mantenere l'apparecchio stabile e la porta chiusa per evitare che si ribalti durante lo spostamento nella posizione di installazione.
- Assicurarsi che i piedini dell'apparecchio siano retratti prima di spostarsi nella posizione di installazione.
- Se l'apparecchio è danneggiato, contattare il proprio rivenditore Fisher and Paykel.
- Assicurarsi che tutti i componenti e gli accessori siano al completo.
- Annotare il modello e i numeri di registrazione per futuri interventi o riparazioni del proprio apparecchio.

PARTE ELETTRICA/IDRAULICA

- Si consiglia di disporre gli attacchi dei collegamenti elettrici e idraulici dell'apparecchio in un'area o unità adiacente (mobiliario aperto o chiuso) facilmente accessibile nel caso in cui fosse necessario effettuare una riparazione o scollegare l'apparecchio.
- È consigliabile disporre di un sezionatore se il collegamento elettrico non è facilmente accessibile.

PRECAUZIONI DI SICUREZZA E AVVERTENZE

INSTALLAZIONE

- La staffa e i supporti anti-rovesciamento forniti in dotazione devono essere fissati alla parete di destinazione dell'apparecchio per supportare un carico di 100 kg.
- Assicurarsi che la staffa anti-rovesciamento sia installata correttamente in modo che l'apparecchio non si rovesci in avanti all'apertura della porta.
- Assicurarsi che lo sportello dell'apparecchio sia chiuso quando si procede a spostarlo nella cavità.
- Assicurarsi che il cavo di alimentazione non venga schiacciato o danneggiato quando si inserisce il prodotto nella cavità.
- Per un'installazione integrata, assicurarsi che i pannelli porta siano a filo con la superficie frontale dei mobili. Assicurarsi che l'apparecchio sia perfettamente centrato.
- Tutti e quattro gli angoli dell'apparecchio devono essere saldamente poggiati sul pavimento per evitare ogni possibile movimento. Installare l'apparecchio su una superficie morbida, irregolare o non livellata può provocare inclinazioni e una sigillatura imperfetta delle porte.
- Se si usa un cacciavite elettrico, impostarlo su un numero di giri basso quando si procede al fissaggio o all'allineamento del prodotto.
- Aprire la porta dell'apparecchio per rimuovere le staffe di allineamento da entrambi i lati dell'apparecchio, quindi serrare nuovamente le viti.
- Quando si rimuove l'estrusione superiore della porta, assicurarsi che il magnete rimanga in posizione e non venga danneggiato, poiché ciò potrebbe compromettere il funzionamento dell'apparecchio.

Pannello in acciaio inossidabile

- Proteggere la finitura dei pannelli porta in acciaio inossidabile Fisher and Paykel da graffi o danni.
- Dopo aver installato le maniglie, rimuovere il nastro blu attaccato ai bordi interni dei pannelli porta.
- Si consiglia di caricare i ripiani nella porta dell'apparecchio con dei pesi per garantire un'accurata larghezza dello spazio tra i pannelli porta durante l'installazione del pannello.

Pannello personalizzato

- Se si utilizzano pannelli porta personalizzati, assicurarsi che siano preparati secondo la sezione "Dimensioni di installazione dei pannelli porta personalizzati".
- Lo spessore del pannello porta personalizzato può variare a patto che le viti non penetrino oltre la profondità totale del pannello porta e che il peso complessivo del pannello porta non superi il peso consentito. Fare riferimento alla guida di pianificazione per il peso massimo del pannello porta del prodotto.
- Non posizionare i fori delle maniglie nelle aree contrassegnate per evitare conflitti con le staffe di fissaggio del pannello.
- Lo spessore minimo del pannello nel punto in cui viene praticato il foro per la vite deve essere di 16 mm.

Spostamento della cerniera per porta (opzionale)

- Le cerniere delle porte sono intercambiabili per ogni modello. È disponibile un kit di spostamento delle cerniere, acquistabile separatamente se si preferisce passare da "porta con cerniera destra" a "porta con cerniera sinistra" o viceversa.

PEZZI IN DOTAZIONE

KIT DI INSTALLAZIONE (SCATOLA INTERNA)

Kit per il montaggio dei pannelli personalizzati

- Staffa laterale (12)
- Staffa di scorrimento (12)
- Staffa distanziatrice laterale (12)
- Vite con intaglio a croce M5x12 (44)

Kit per frigorifero-congelatore con porta francese

- Staffa laterale (20)
- Staffa di scorrimento (20)
- Staffa distanziatrice laterale (20)
- Vite con intaglio a croce M5x12 (66)

Kit di assemblaggio della staffa anti-rovesciamento

- Staffa anti-rovesciamento (1)
- Tassello (5)
- Vite con intaglio a croce 10-12x35 mm (5)

Altri componenti

- Perno di blocco della cerniera (3)
- Guarnizione per zoccolo (1)
- Coperchio per divisore del flusso (1)

KIT DI INSTALLAZIONE DELLE RIFINITURE (SCATOLA ESTERNA)

Frigorifero, congelatore, cantinetta per vini

- Copertura laterale per pannello porta (2)
- Sagoma del pannello porta (1)

Frigorifero-congelatore

- Copertura laterale per pannello porta superiore (2)
- Copertura laterale per pannello cassetto inferiore (2)
- Rifinitura superiore cassetto (1)
- Sagoma del pannello porta (1)

Frigorifero-congelatore con porta francese

- Copertura laterale per pannello porta superiore (4)
- Copertura laterale per pannello cassetto inferiore (2)
- Rifinitura superiore cassetto (1)
- Sagoma del pannello porta (1)

PACCO CON ALTRI COMPONENTI

Frigorifero-congelatore, Frigorifero, Congelatore,

- Guida sulla sicurezza

Cantinetta per vini

- Guida sulla sicurezza
- Filtri d'aria a carbone #862755 (2)

KIT DI COLLEGAMENTO IDRAULICO

Solo modelli Acqua e ghiaccio

- Filtro dell'acqua (preinstallato)
- Clip di blocco (1)
- Flessibile intrecciato in acciaio
- inossidabile da 6 mm con filettatura 7/16-24 UNS (1)
- Adattatore da 6,35 mm (2)

PEZZI IN DOTAZIONE

KIT DI GIUNZIONE

Utilizzato per l'installazione combinata di più apparecchi. Fornito solo con apparecchi selezionati (congelatore e cantinette per vini). Per gli altri modelli, il kit di giunzione (AJ-RS84LR) può essere acquistato separatamente presso un rivenditore autorizzato Fisher and Paykel. Per ulteriori informazioni, visitare il sito fisherpaykel.com.

Kit di fissaggio per giunzioni

- | | |
|---|--|
| <input type="checkbox"/> Manicotto di giunzione (2) | <input type="checkbox"/> Bullone M5 HEX (2) |
| <input type="checkbox"/> Vite WSH M6 (1) | <input type="checkbox"/> Rifinitura per giunzione di flangia (2) |
| <input type="checkbox"/> Dado esagonale M6 (1) | |

Rifinitura

- Rifinitura centrale in alluminio (1)

KIT DI SOSTITUZIONE CERNIERA (NON INCLUSO)

I kit di spostamento delle cerniere possono essere acquistati separatamente tramite un rivenditore autorizzato Fisher and Paykel. Per ulteriori informazioni, visitare il sito fisherpaykel.com.

KIT CERNIERA	FRIGORIFERO O CONGELATORE			CANTINETTA PER VINI	FRIGORIFERO-CONGELATORE		
	46 cm	61 cm	76 cm	61 cm	61 cm	76 cm	91 cm
DA SINISTRA A DESTRA	848186P	848188P	848190	864757P	848184P	848184P	848184P
DA DESTRA A SINISTRA	848185P	848187P	848189	864759P	848183P	848183P	848183P

Kit per conversione da cerniera destra a sinistra

- | | |
|---|--|
| <input type="checkbox"/> Dado esagonale M5 (2) | <input type="checkbox"/> Staffa per angolo superiore sinistro della nicchia (2) |
| <input type="checkbox"/> Staffa per cerniera sinistra (1) | <input type="checkbox"/> Scomparto per cerniera superiore sinistra (1) |
| <input type="checkbox"/> Staffa per cerniera superiore sinistra (1) | <input type="checkbox"/> Griglia superiore (1)
<small>(solo per kit frigorifero, congelatore e cantinetta per vini)</small> |
| <input type="checkbox"/> Nastro a doppia chiusura (4) | |
| <input type="checkbox"/> Adattatore per staffa sinistra K05 (2) | |

Kit per conversione da cerniera sinistra a destra

- | | |
|---|--|
| <input type="checkbox"/> Dado esagonale M5 (2) | <input type="checkbox"/> Staffa per angolo superiore destro della nicchia (2) |
| <input type="checkbox"/> Staffa per cerniera destra (1) | <input type="checkbox"/> Scomparto per cerniera superiore destra (1) |
| <input type="checkbox"/> Staffa per cerniera superiore destra (1) | <input type="checkbox"/> Griglia superiore (1)
<small>(solo per kit frigorifero, congelatore e cantinetta per vini)</small> |
| <input type="checkbox"/> Nastro a doppia chiusura (4) | |
| <input type="checkbox"/> Adattatore per staffa destra K05 (2) | |

ATTREZZI

In dotazione

- Chiave
- Cacciavite esagonale con punta da 8 mm

- Chiave esagonale M4

Non in dotazione

- Cacciavite elettrico
- Cacciavite a testa piatta
- Cacciavite a croce
- Carrello portacarichi
- Taglierino
- Cacciavite a stella T20
(Usato per cambiare la cerniera)

- Chiave per bussole da 8 mm
(utilizzata per i bulloni di giunzione)
- Chiave per bussole da 13 mm
(utilizzata per il pannello del cassetto del modello frigorifero-congelatore)
- Seghetto (per tagliare a misura il divisore del flusso d'aria)



Per ulteriori informazioni sugli accessori disponibili, consultare la Guida alla pianificazione. Per accedere alla Guida alla pianificazione, scansionare il codice QR o visitare il sito fisherpaykel.com/specify. Cercare per tipo di apparecchio, nome del prodotto o codice del modello.

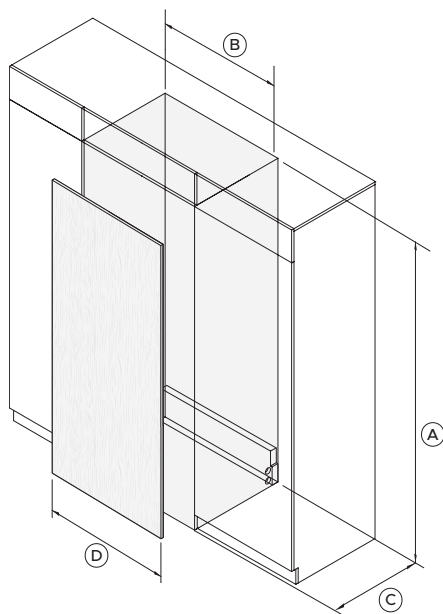
ACCESSO ALLE SPECIFICHE DEL PRODOTTO



Per le specifiche complete dei prodotti, dei mobili e dei servizi, consultare la **Guida alla pianificazione**. Per accedere alla Guida alla pianificazione, scansionare il codice QR o visitare il sito fisherpaykel.com/specify. Cercare per tipo di apparecchio, nome del prodotto o codice del modello.

Dimensioni della cavità per installazione singola.

Tutte le altre dimensioni di prodotti, cavità e pannelli sono reperibili nella guida alla progettazione. La guida all'installazione e la guida alla pianificazione devono essere utilizzate insieme per ottenere un'installazione ottimale.



DIMENSIONI DELLA CAVITÀ PER INSTALLAZIONE SINGOLA		46 cm	61 cm	76 cm	91 cm	Porta francese da 91 cm
		mm	mm	mm	mm	mm
A	Altezza complessiva della cavità	2134	2134	2134	2134	2134
B	Larghezza complessiva della cavità	457	610	762	914	914
C	Profondità minima complessiva della cavità*	635	635	635	635	635
D	Larghezze del pannello porta e del cassetto personalizzate	451	603	756	908	Porte 452,5 Cassetto 908

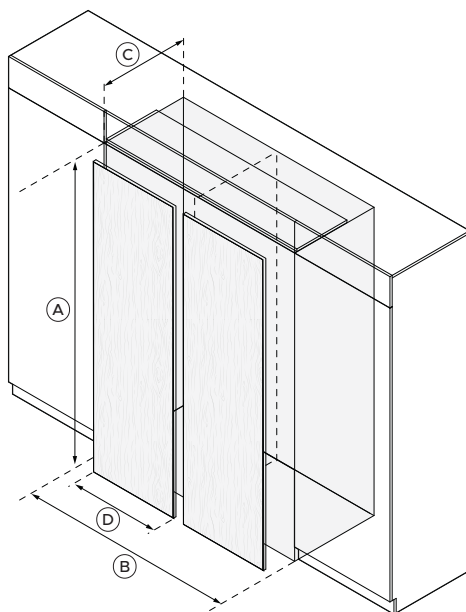
*Presume uno spessore del pannello porta di 19 mm.



Per le specifiche complete dei prodotti, dei mobili e dei servizi, consultare la **Guida alla pianificazione**. Per accedere alla Guida alla pianificazione, scansionare il codice QR o visitare il sito fisherpaykel.com/specify. Cercare per tipo di apparecchio, nome del prodotto o codice del modello.

Dimensioni della cavità per installazione doppia.

Tutte le altre dimensioni di prodotti, cavità e pannelli sono reperibili nella guida alla progettazione. La guida all'installazione e la guida alla pianificazione devono essere utilizzate insieme per ottenere un'installazione ottimale.



DIMENSIONI DELLA CAVITÀ PER DOPPIA INSTALLAZIONE		46 cm	61 cm	76 cm	91 cm	Porta francese da 91 cm**
		mm	mm	mm	mm	mm
A	Altezza complessiva della cavità	2134	2134	2134	2134	2134
B	Larghezza complessiva della cavità	915	1219	1525	1829	1829
C	Profondità minima complessiva della cavità*	635	635	635	635	635
D	Larghezze del pannello porta e del cassetto personalizzate	453	605	758	910	Porte 453,5 Cassetto 910

*Presume uno spessore del pannello porta di 19 mm. **L'installazione affiancata di modelli con porta francese non è consigliata, in quanto le cerniere potrebbero interferire; consultare la guida di pianificazione per le opzioni disponibili.

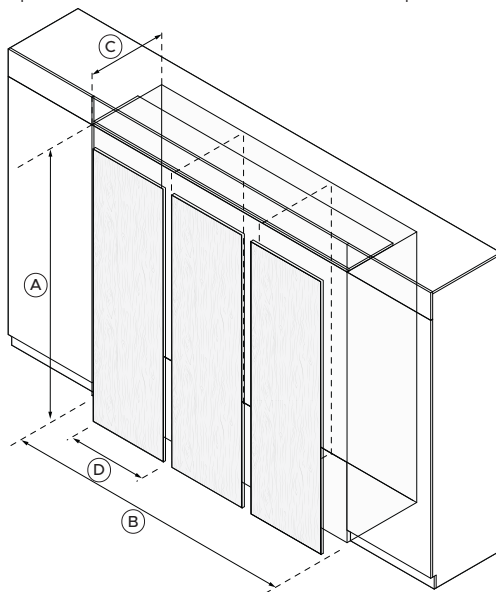
ACCESSO ALLE SPECIFICHE DEL PRODOTTO



Per le specifiche complete dei prodotti, dei mobili e dei servizi, consultare la **Guida alla pianificazione**. Per accedere alla Guida alla pianificazione, scansionare il codice QR o visitare il sito fisherpaykel.com/specify. Cercare per tipo di apparecchio, nome del prodotto o codice del modello.

Dimensioni della cavità per installazione tripla.

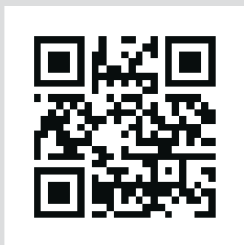
Tutte le altre dimensioni di prodotti, cavità e pannelli sono reperibili nella guida alla progettazione. La guida all'installazione e la guida alla pianificazione devono essere utilizzate insieme per ottenere un'installazione ottimale.



DIMENSIONI DELLA CAVITÀ PER TRIPLA INSTALLAZIONE	46 cm	61 cm	76 cm	91 cm	Porta francese da 91 cm**
	mm	mm	mm	mm	mm
A Altezza complessiva della cavità	2134	2134	2134	2134	2134
B Larghezza complessiva della cavità	1371	1829	2286	2742	2742
C Profondità minima complessiva della cavità*	635	635	635	635	635
D Larghezze del pannello porta e del cassetto personalizzate	453	605	758	910	Porte 453,5 Cassetto 910

*Presume uno spessore del pannello porta di 19 mm. **L'installazione affiancata di modelli con porta francese non è consigliata, in quanto le cerniere potrebbero interferire; consultare la guida di pianificazione per le opzioni disponibili.

PRIMA DELL'INSTALLAZIONE



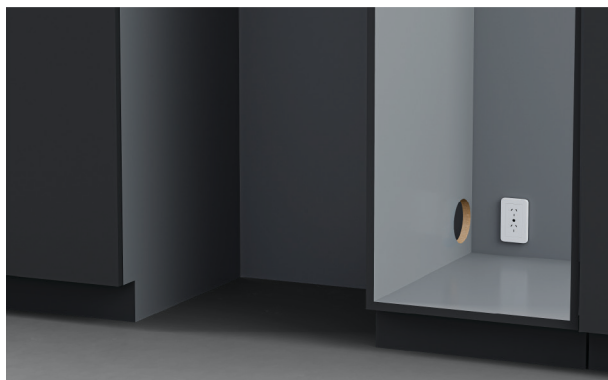
fisherpaykel.com/specify

1. Misurare le dimensioni della cavità.

Assicurarsi di soddisfare le specifiche minime richieste e che siano stati considerati i distanziamenti.



2. Assicurarsi che il pavimento sia piano e sgombro e che sia stata prevista una rientranza con finitura, se necessario.



3. Assicurarsi che gli attacchi siano accessibili e correttamente installati.

Se i collegamenti si trovano dietro l'apparecchio, si consiglia un sezionatore.

DISIMBALLARE



1. Tagliare le cinghie e la linea stampata sulla parte superiore del cartone. Sollevare per rimuovere.

Mettere da parte il cartone per un uso successivo.



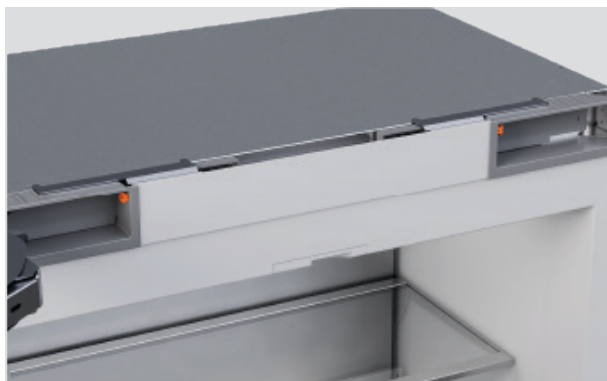
2. Rimuovere il kit delle rifiniture dal retro del prodotto.



3. Rimuovere i kit di installazione e di altri componenti dall'interno del prodotto.

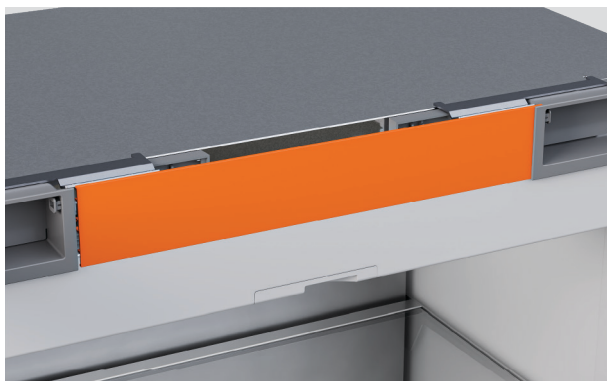
Assicurarsi che il nastro della porta sia riapplicato prima di spostare l'apparecchio.

RIMUOVERE LE PARTI PREINSTALLATE



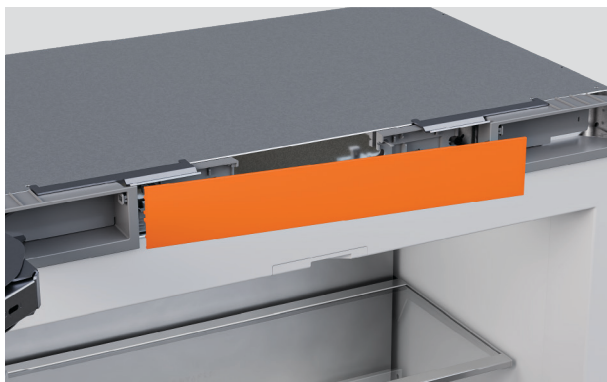
Modello con porta francese: cornice superiore

1. Allentare la spina sinistra o destra utilizzando un cacciavite a lama piatta.



Modello con porta francese: cornice superiore

2. Spingere il rivestimento superiore verso la spina allentata per liberarlo dalla tasca della cerniera opposta.



Modello con porta francese: cornice superiore

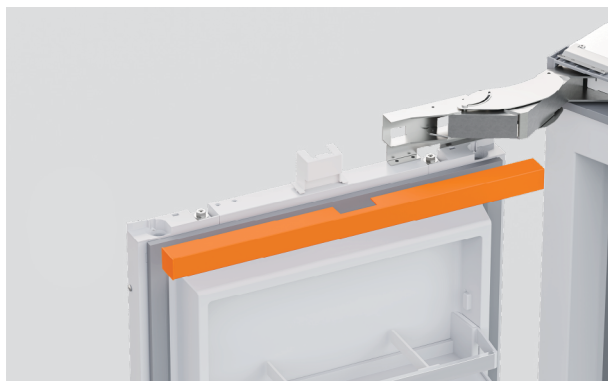
3. Estrarre per rimuovere.

RIMUOVERE LE PARTI PREINSTALLATE



Rifinitura superiore

1. Sganciare la cornice superiore dal lato senza cerniera dell'apparecchio prima di farla scorrere fuori dalla cerniera.



Coperchi superiori della porta

2. Estrarre con cautela ciascun lato della cornice superiore della porta dal frigorifero per staccare i fissaggi in velcro.

Staccare il coperchio dall'alloggiamento del magnete.

Assicurarsi che il magnete rimanga sulla porta.



Griglia inferiore

3. Tirare verso l'esterno per rimuovere la griglia inferiore dalla piastra di montaggio.

RIMUOVERE LE PARTI PREINSTALLATE



Griglia superiore – Frigorifero, congelatore, cantinetta per vini

4. Aprire la copertura del filtro dell'acqua e rimuovere la vite #8x16.

Rimuovere entrambe le viti #8x16 da entrambe le estremità della griglia.

Tirare la griglia in fuori per rimuoverla.

Frigorifero-congelatore

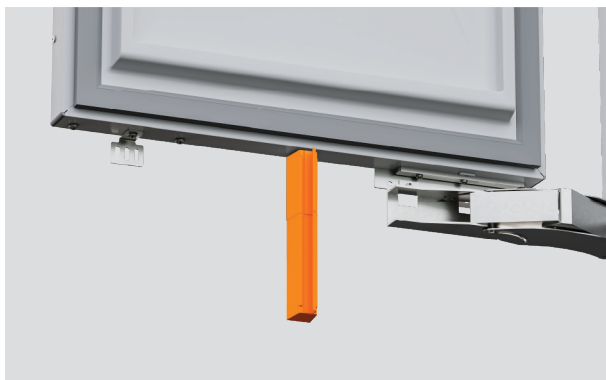
Rimuovere entrambe le viti #8x16 da entrambe le estremità della griglia.

Tirare la griglia in fuori per rimuoverla.



Piastra di montaggio dello zoccolo

5. Rimuovere le viti per staccare la piastra di montaggio dello zoccolo.

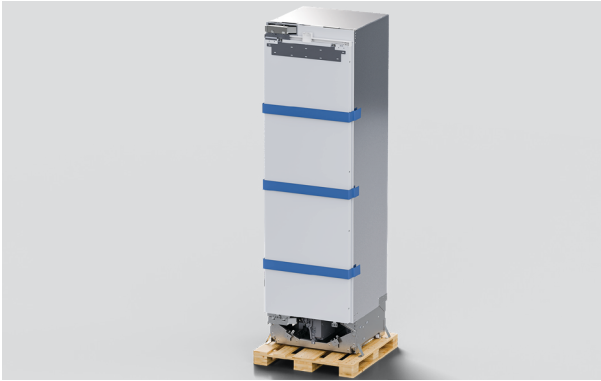


Divisore del flusso d'aria

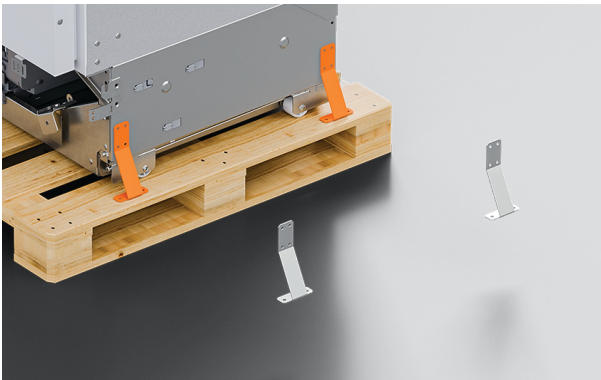
6. Rimuovere la vite per staccare il divisore del flusso d'aria.

SPOSTARE L'APPARECCHIO

Sono necessarie due persone in ogni momento.



1. Fare attenzione quando si sposta l'apparecchio. Chiudere la porta con del nastro adesivo per evitare che si apra.



2. Rimuovere le staffe dal lato senza cerniera del pallet.

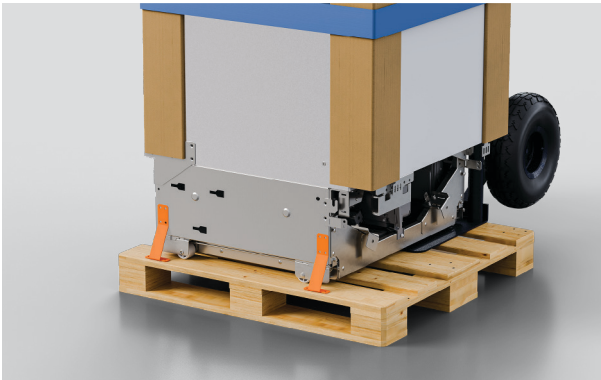


3. Inclinare leggermente l'apparecchio in avanti. Inserire il transpallet tra il bancale e il prodotto.

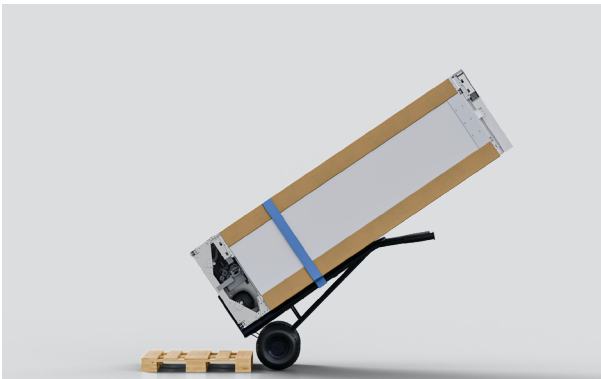
SPOSTARE L'APPARECCHIO



4. Fissare il prodotto al transpallet utilizzando i montanti angolari per evitare che le cornici laterali vengano pizzicate.

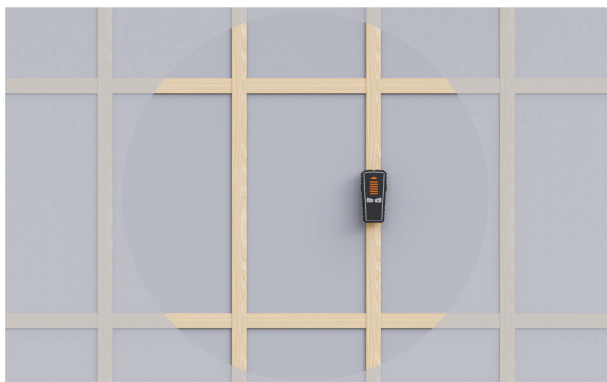


5. Rimuovere le staffe rimanenti.



6. Inclinare il prodotto e rimuovere il pallet.
Portare il prodotto nel luogo di installazione.

INSTALLAZIONE DELLA STAFFA ANTI-ROVESCIMENTO

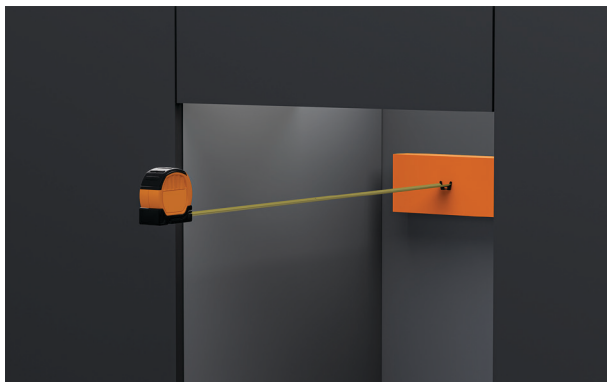


1. Assicurarsi che sia presente un montante a parete o una superficie solida.



2. Misurare l'altezza dal pavimento alla parte anteriore della sporgenza e marcare la parete posteriore.

L'altezza di installazione della staffa anti-rovesciamento non deve superare i 2138 mm per garantire che il prodotto non si ribalti.



3. Se la profondità della nicchia è superiore a 635 mm

Sarà necessario installare un distanziatore accanto alla staffa anti-rovesciamento per portare la profondità a 635 mm.

INSTALLAZIONE DELLA STAFFA ANTI-ROVESCIMENTO



4. Installazioni su pareti solide

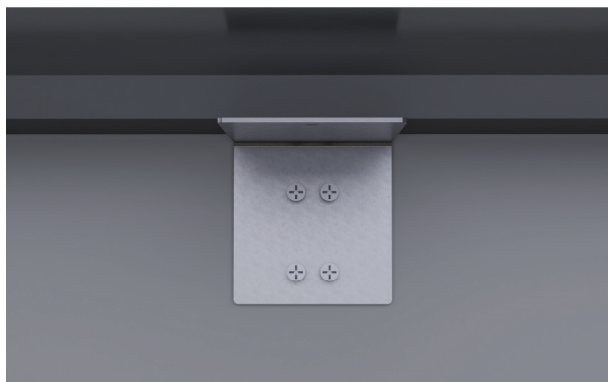
Usando la staffa come guida, predisporre i quattro fori nella parete o nel distanziatore. Fissare con quattro viti Phillips



5. Installazioni su muro

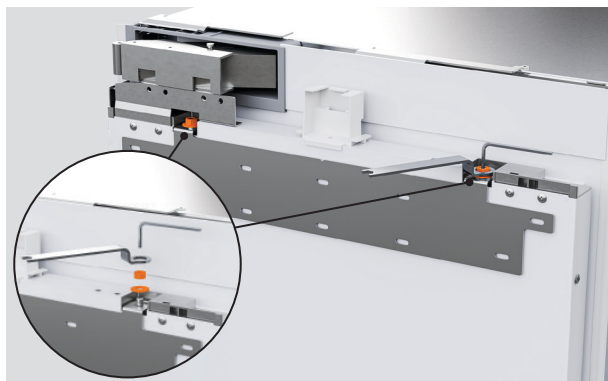
Usando la staffa come guida, predisporre i quattro fori nella parete.

Inserire quattro tasselli nel muro fino a farli aderire bene prima di fissarli con quattro viti Phillips

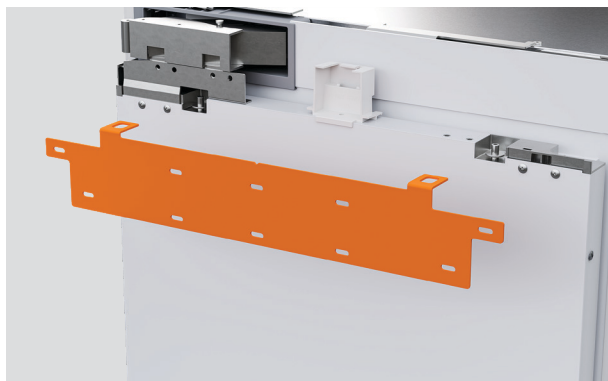


6. Assicurarsi che la staffa anti-rovesciamento sia installata correttamente per evitare che il prodotto si ribalti in avanti quando si apre lo sportello.

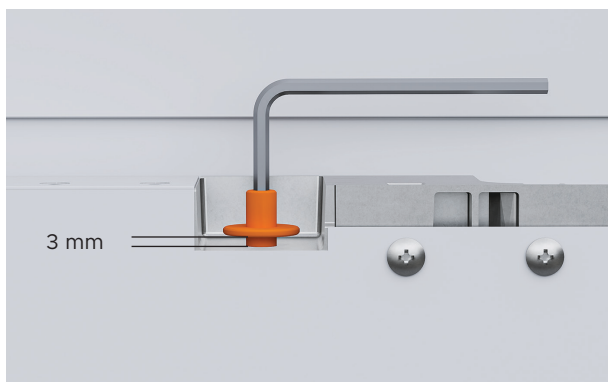
PREPARAZIONE DEL PRODOTTO



1. Rimuovere il dado M8 e la rondella dalla vite M8 nella parte superiore di ogni porta utilizzando la chiave esagonale e la chiave inglese in dotazione.

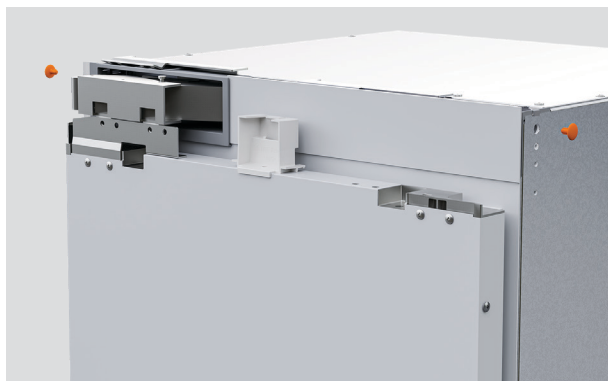


2. Rimuovere la staffa di sospensione e metterla da parte per un uso successivo.
Ripetere per tutte le porte.

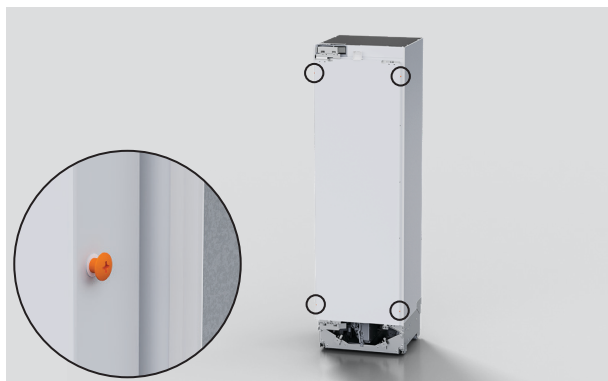


3. Allentare le viti M8 di 3 mm.

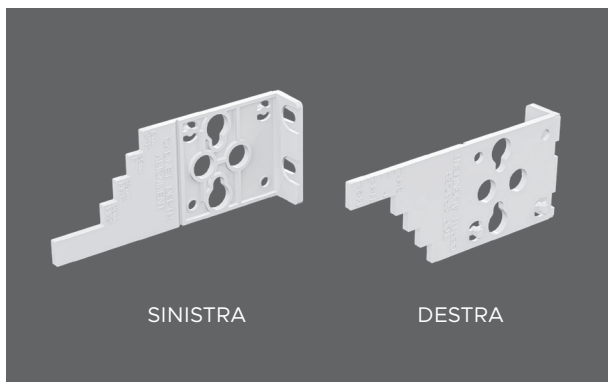
PREPARAZIONE DEL PRODOTTO



4. Inserire i tasselli spinati nei lati superiori sinistro e destro del prodotto per proteggere il mobilio.



5. Sui lati della porta del frigorifero, allentare le viti in alto e in basso.



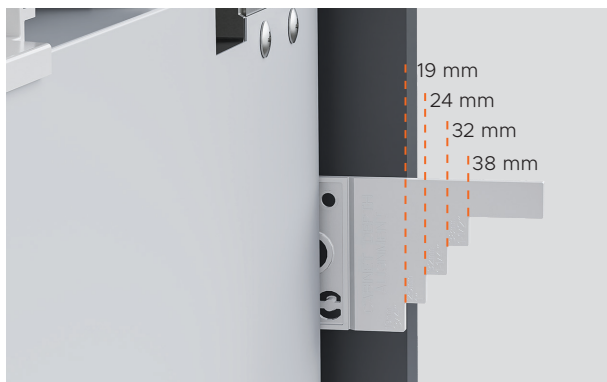
6. Assicurarsi che l'orientamento dei calibratori sia corretto prima di allinearli alla porta.

PREPARAZIONE DEL PRODOTTO



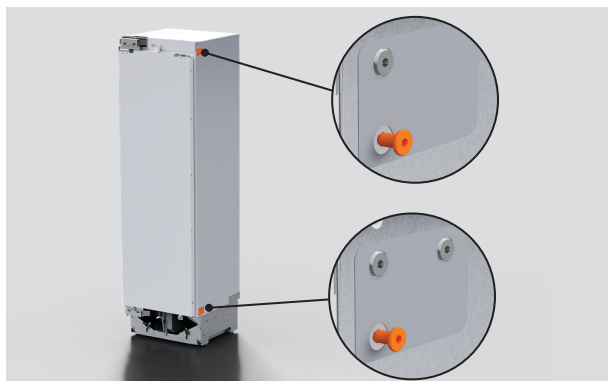
7. Posizionare i calibratori sulle viti della porta.

Spingere i calibratori verso il basso per bloccarli in posizione prima di stringere la vite per fissarli.



8. Misurare lo spessore del pannello porta e segnare il passo corretto sul calibro.

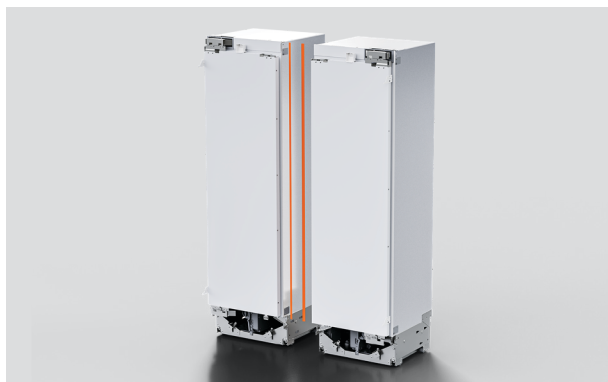
PRODOTTI COLLEGATI - INSTALLAZIONE MULTIPLA



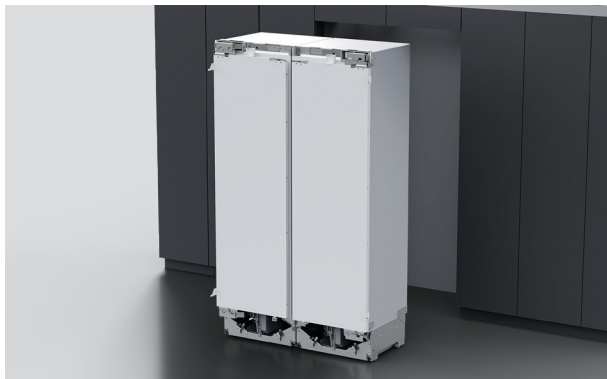
1. Sul lato che si collegherà al prodotto adiacente, rimuovere i bulloni della flangia.



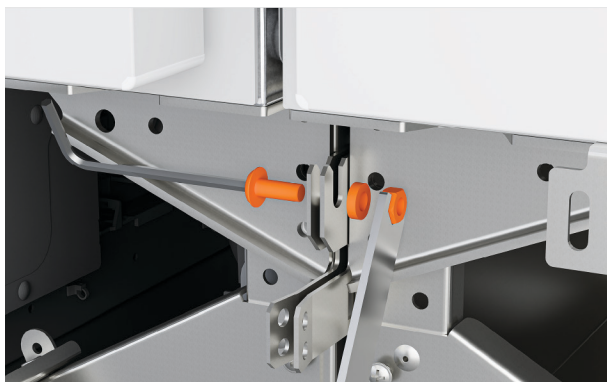
2. Aggiungere i giunti a flangia e reinserire il bullone. Stringere utilizzando una chiave a brugola da 3 mm.



3. Rimuovere le rifiniture della nicchia tra i prodotti adiacenti.



1. Posizionare i frigoriferi vicino alla parte anteriore della cavità.



2. Fissare le staffe inferiori insieme utilizzando la vite M6 e il dado in dotazione.

Fissare utilizzando una chiave allen da 4 mm e una chiave da 10 mm.

Assicurarsi che le staffe siano bloccate saldamente.



3. Fissare insieme le staffe superiori inserendo il bullone M5 e il manicotto di giunzione in dotazione.

Serrare utilizzando una bussola da 8 mm e un cacciavite a croce Phillips finché il manicotto non è a filo.



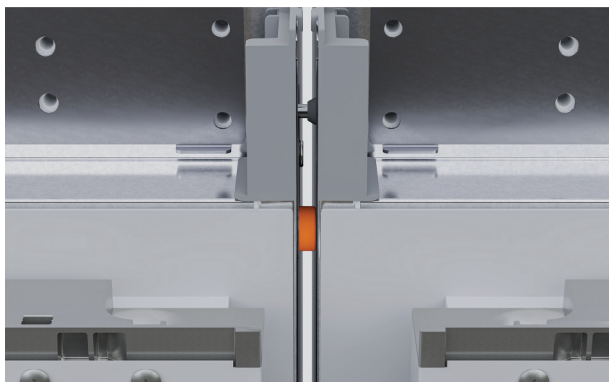
4. Montare il bullone M5 e il manicotto di giunzione in dotazione.

Per l'installazione da maniglia a maniglia:

Utilizzare due bulloni da entrambi i lati.

Per l'installazione da maniglia a cerniera:

È possibile inserire un solo bullone di giunzione dal lato della maniglia.



5. Assicurarsi che i giunti della flangia entrino in contatto con il prodotto adiacente come mostrato.

INSERIMENTO PERNO BLOCCANTE DELLA CERNIERA (OPZIONALE)



1. Per limitare l'apertura della porta ad un massimo di 90°, inserire il perno bloccante all'interno della cerniera superiore e inferiore.



2. Modelli frigorifero-congelatore:

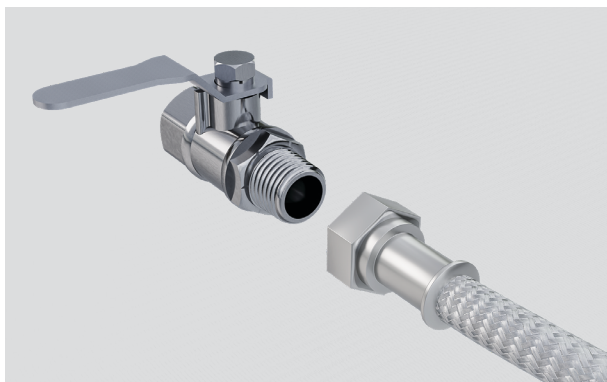
Rimuovere la piastra di copertura della cerniera.

Sganciare e far scorrere il divisore centrale in avanti per rivelare il foro del perno.

Montare il perno di blocco.

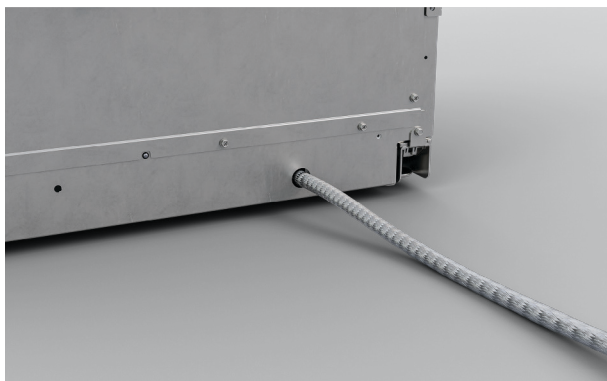
Rimontare il divisorio centrale, seguito dalla piastra di copertura della cerniera.

COLLEGARE GLI ATTACCHI



1. Collegare un'estremità di un tubo flessibile intrecciato al rubinetto.

Prima di collegare il tubo, far scorrere dell'acqua al suo interno per eliminare eventuali detriti.



2. Spingere il tubo attraverso il basamento dalla parte posteriore del prodotto.



3. Collegare il tubo alla valvola di isolamento.

COLLEGARE GLI ATTACCHI



1. Per ridurre l'allentamento e diminuire il rischio di grovigli dietro il prodotto, avvolgere un filo attorno al cavo di alimentazione.

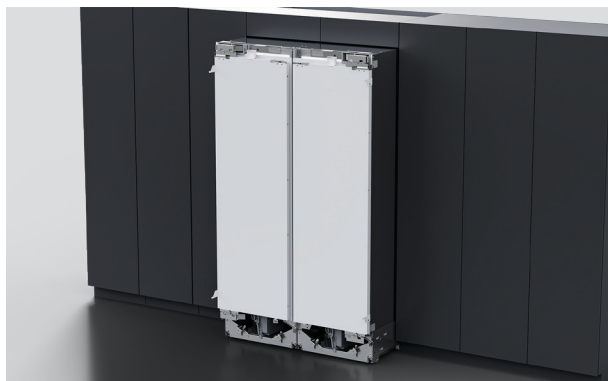


2. Collegare alla corrente e attivare la fornitura elettrica.



3. Alla prima accensione, l'apparecchio passerà automaticamente alla modalità di installazione.

POSIZIONARE NELLA CAVITÀ



1. Assicurarsi che le porte siano chiuse. Far scorrere con cautela uno o più frigoriferi all'interno della cavità.



2. Allineare la linea marcata sui misuratori a filo con la superficie frontale degli armadietti adiacenti.

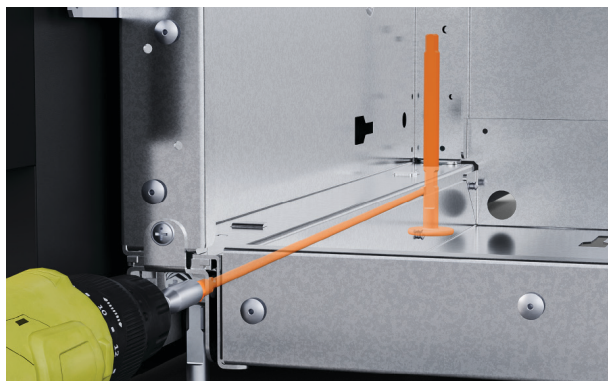
LIVELLARE E FISSARE



1. Regola la parte anteriore del prodotto utilizzando la punta esagonale in dotazione.

Girare la vite sinistra in senso orario per abbassare i piedini di 0,5 mm per ogni giro completo.

Segnare un trapano per contare il numero di giri necessari a inserire completamente i piedini.



2. Regolare la parte posteriore del prodotto utilizzando la punta esagonale in dotazione.

Ruotare la vite destra in senso orario per abbassare i piedini di 0,5 mm per ogni giro completo.



3. Prodotti multipli:

Regolare i piedini anteriori esterni seguiti dai piedini posteriori esterni.

Una volta posizionato il prodotto nella nicchia, abbassare il piedino centrale.

Assicurarsi che la staffa superiore tocchi il soffitto della nicchia.

LIVELLARE E FISSARE



4. Controllare i misuratori di profondità durante la regolazione delle viti.

Utilizzando un righello, verificare che gli spazi tra l'apparecchio e la parete laterale della cavità siano uniformi.



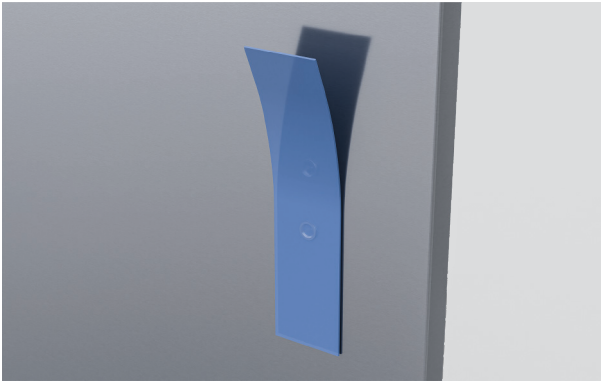
5. Montare le due staffe laterali inferiori sulla superficie laterale della cavità con una vite svasata 8Gx16 su ciascun lato.



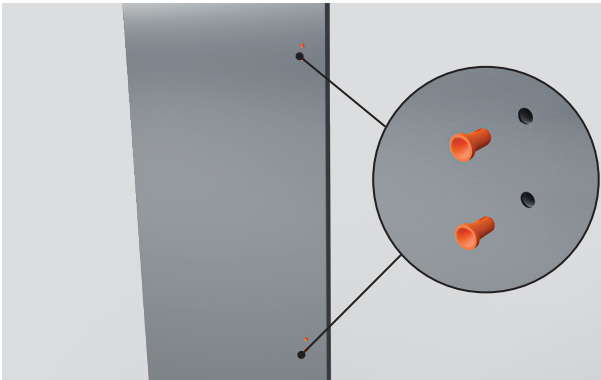
6. Montare la staffa o le staffe superiori all'armadio utilizzando due viti a testa svasata 8Gx16 su ciascun lato.

Rimuovere gli indicatori di profondità.

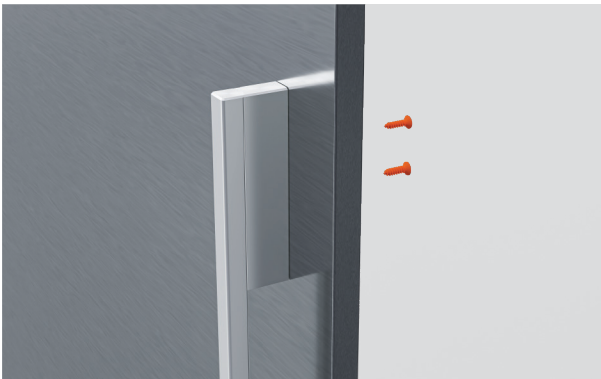
PREPARAZIONE DEL PANNELLO PORTA (PANNELLO PREFINITO)



1. Rimuovere il nastro blu e la pellicola protettiva dall'area di fissaggio della maniglia.



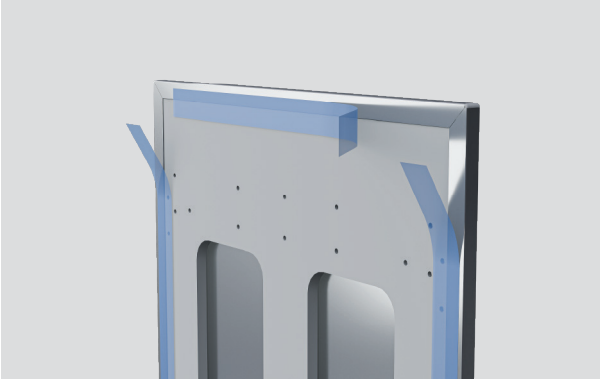
2. Rimuovere i quattro tappi dal pannello porta.



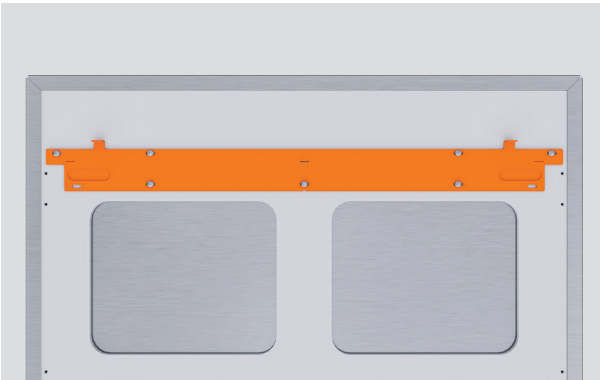
3. Montare la maniglia sul pannello utilizzando quattro viti esagonali M5x25.

Ripetere le operazioni per tutte le porte e i cassetti.

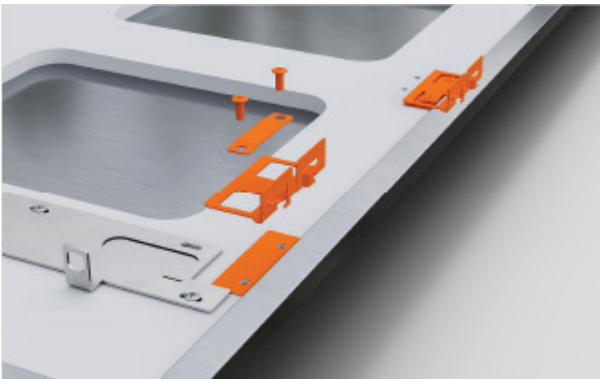
PREPARAZIONE DEL PANNELLO PORTA (PANNELLO PREFINITO)



4. Dopo aver installato la maniglia, rimuovere il nastro blu attaccato ai bordi interni del pannello porta.



5. Fissare la staffa di sospensione superiore ai fori per le viti del pannello porta con viti M5 x 12 PH.



6. Allineare le staffe laterali al pannello.

Fissare utilizzando le viti in dotazione.

Accertarsi che le staffe siano fissate saldamente e che gli elementi di fissaggio siano dritti.

PREPARAZIONE DEL PANNELLO PORTA (PANNELLO PREFINITO)



7. Modelli cantinetta per vini:

Montare i profili in gomma in dotazione attorno all'apertura sul retro del pannello porta.

Assicurarsi che i profili siano a filo con il bordo interno e non si sovrappongano alla staffa di sospensione.

PREPARAZIONE DEL PANNELLO PORTA (PANNELLO PERSONALIZZATO)

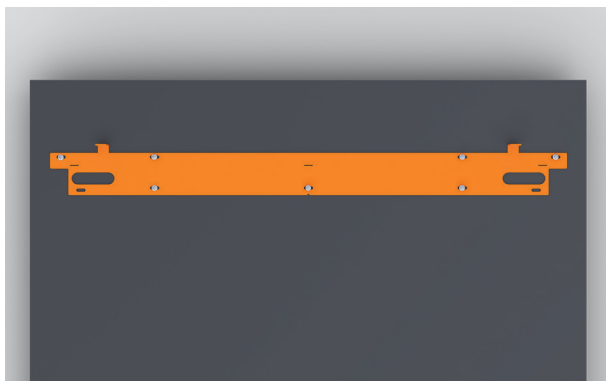


fisherpaykel.com/specify

1. Ricontrollare le specifiche del pannello porta e accertarsi che siano stati contrassegnati tutti i punti di posizionamento delle staffe.

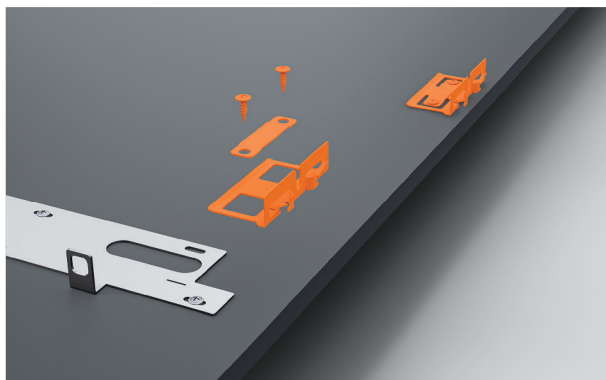
Per tutti i dettagli del pannello personalizzato, fare riferimento alla guida alla pianificazione.

La sagoma in dotazione può essere utilizzata anche per individuare le posizioni dei fori delle staffe. Seguire le indicazioni sulla sagoma.



2. Allineare la staffa del pannello porta al pannello. Fissare utilizzando le viti M5x12 in dotazione.

Nel kit di finitura è inclusa una sagoma per facilitare il posizionamento delle staffe.

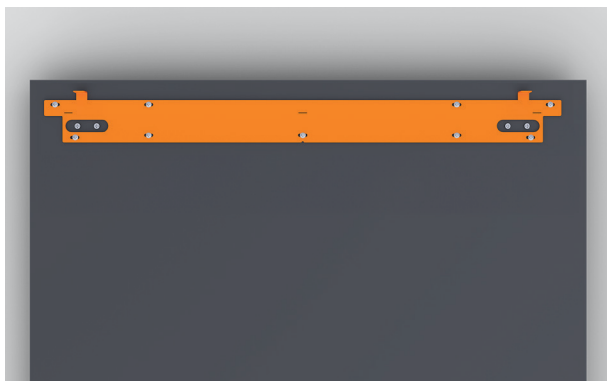


3. Allineare le staffe laterali al pannello.

Fissare utilizzando le viti in dotazione.

Accertarsi che le staffe siano fissate saldamente e che gli elementi di fissaggio siano dritti.

PREPARAZIONE DEL PANNELLO PORTA (PANNELLO PERSONALIZZATO)



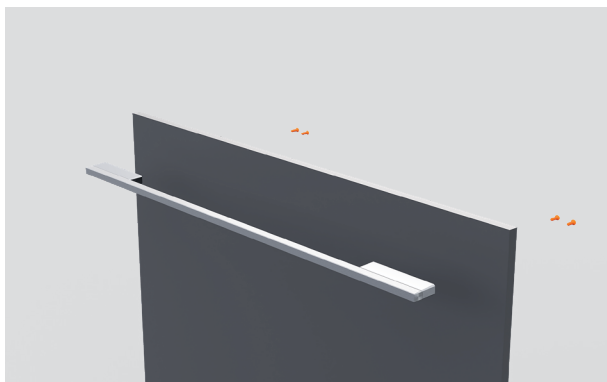
4. Modelli frigorifero-congelatore:

Ripetere per il cassetto inferiore.



5. Montare la maniglia sul pannello utilizzando quattro viti esagonali M5x25.

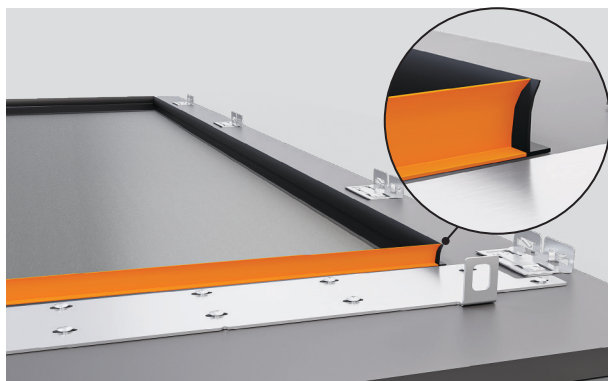
Accertarsi che i punti di fissaggio della maniglia non interferiscano con le staffe laterali.



6. Modelli frigorifero-congelatore:

Ripetere per il cassetto inferiore.

PREPARAZIONE DEL PANNELLO PORTA (PANNELLO PERSONALIZZATO)

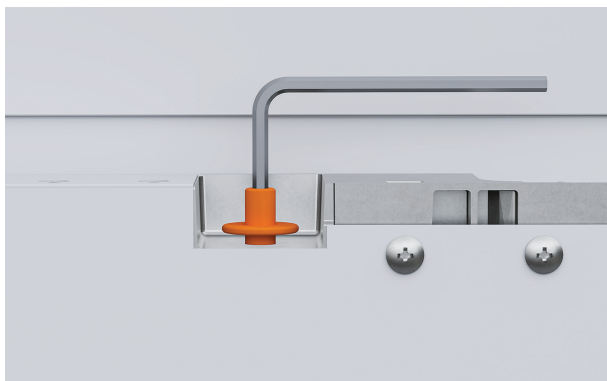


7. Modelli cantinetta per vini:

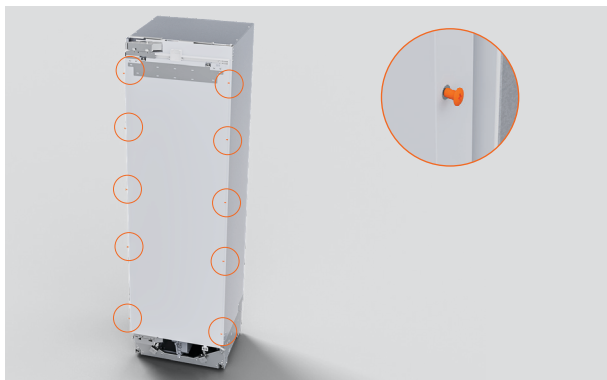
Montare i profili in gomma in dotazione attorno all'apertura sul retro del pannello della porta.

Assicurarsi che i profili siano a filo con il bordo interno e non si sovrappongano alla staffa di sospensione.

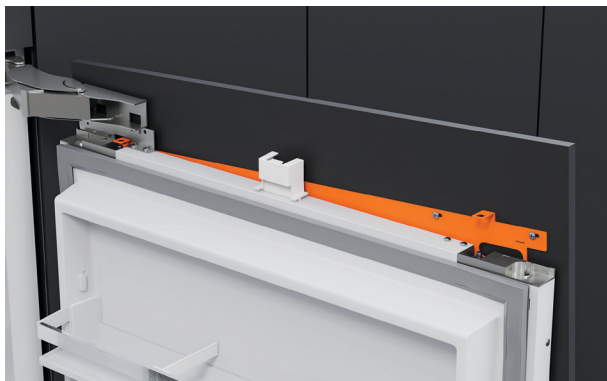
INSTALLARE I PANNELLI



1. Assicurarsi che le viti di montaggio superiori siano allentate di 3 mm.



2. Allentare le viti laterali.



3. Tenere il pannello inclinato rispetto alla parte superiore della porta e abbassare la staffa di montaggio sulle viti.

INSTALLARE I PANNELLI



4. Far scorrere i supporti laterali nelle viti laterali della porta.
Serrare leggermente le viti laterali per consentire la regolazione del pannello.



5. Utilizzando la chiave inglese e la chiave esagonale M4 in dotazione, avvitare la rondella e il dado M8 alla vite di regolazione.
Stringere quanto basta per consentire la regolazione.

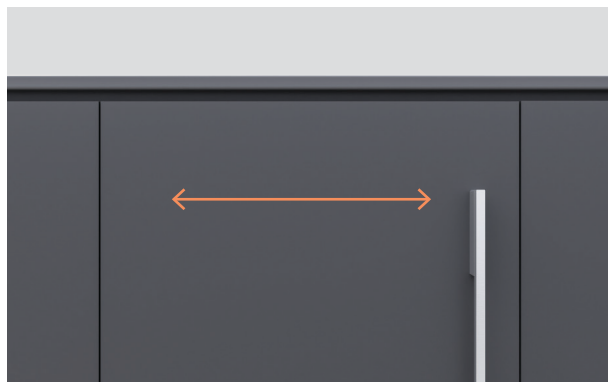
REGOLARE IL PANNELLO PORTA

Assicurarsi che le staffe laterali siano allentate quando si regola l'altezza del pannello porta. Non regolare l'altezza del pannello porta quando le staffe laterali sono ben avvitate.



1. Ruotare i perni di montaggio in senso orario per abbassare il pannello e in senso anti-orario per alzarlo.

Lo spazio minimo tra la parte superiore del pannello della porta e il mobile soprastante è di 3 mm.



2. Spostare il pannello lateralmente per regolarne la posizione orizzontale. Assicurarsi che i pannelli siano a filo con la parte frontale del mobilio.

Lo spazio minimo tra il pannello della porta e i mobili adiacenti è di 3 mm.



3. Stringere le viti laterali al pannello.

FISSAGGIO DEL PANNELLO PORTA



4. Stringere il dado M8 utilizzando la chiave in dotazione per fissare il pannello.

Tenere il perno di montaggio con la chiave esagonale M4 fornita per evitare che la regolazione in altezza si modifichi durante il serraggio.

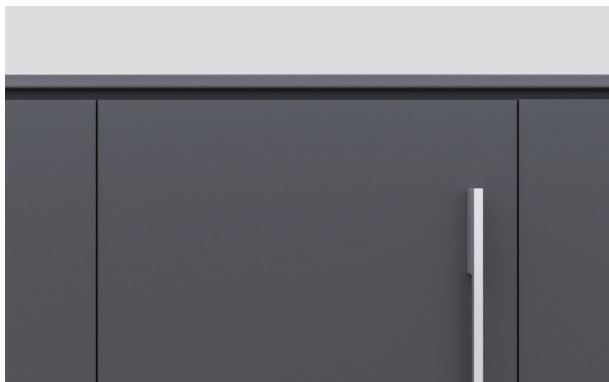
INSTALLARE IL PANNELLO PORTA



1. Con la porta aperta, allentare la vite della staffa inferiore.
Regolare la staffa per appoggiarla al pannello della porta e stringere di nuovo la vite.

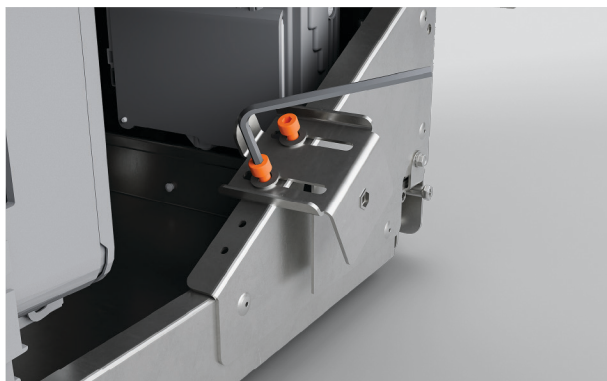


2. Inserire una vite aggiuntiva nella staffa per bloccare il pannello in posizione.

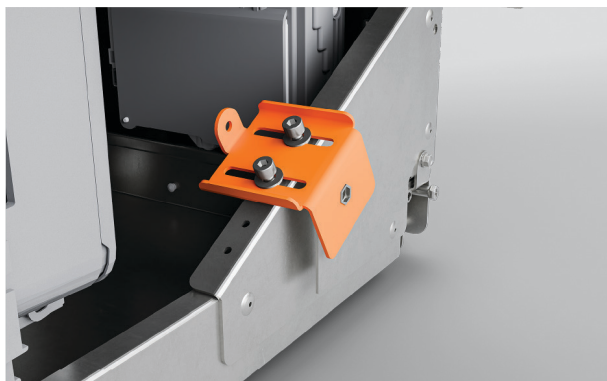


3. Ricontrollare tutti gli spazi ed eventuali punti di contatto.

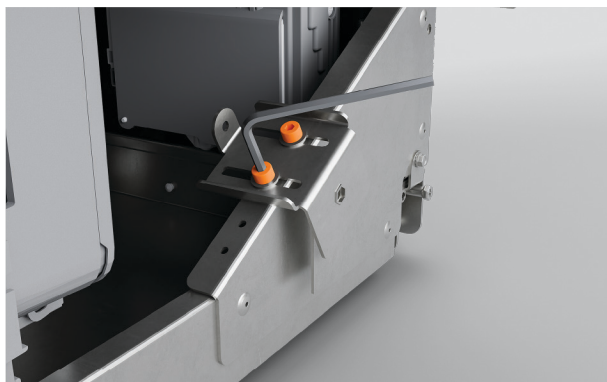
REGOLARE LA PROFONDITÀ DELLO ZOCCOLO



1. Allentare le viti a testa cilindrica della staffa di regolazione su entrambi i lati del basamento utilizzando una chiave esagonale.



2. Regolare le staffe per ottenere la profondità desiderata dello zoccolo.



3. Riavvitare le viti a testa cilindrica.

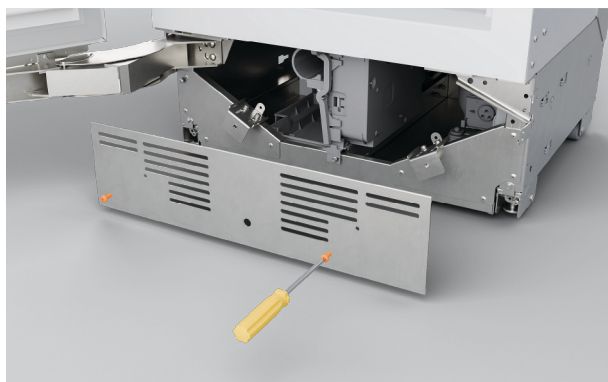
INSTALLARE LA PIASTRA DI MONTAGGIO DELLO ZOCCOLO



1. Se c'è uno spazio tra la piastra di montaggio e il basamento:

Fissare il blocco di schiuma sul retro della piastra di montaggio.

Premere con decisione per fissare.



2. Rimontare la piastra di montaggio utilizzando le viti precedentemente messe da parte.

INSTALLARE LO ZOCCOLO (PANNELLO PREFINITO)



1. Allineare i distanziali ai punti di fissaggio dell'apparecchio.

Segnare le posizioni di fissaggio dei magneti al centro di ciascun distanziale.

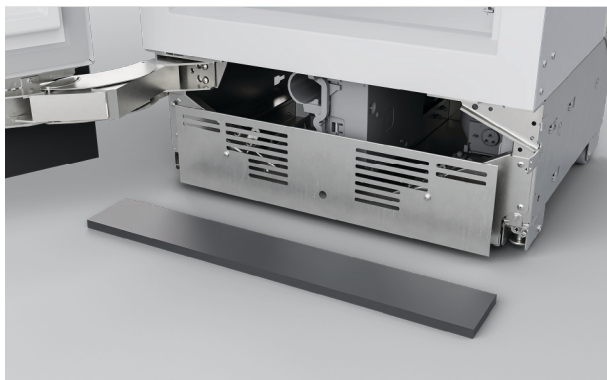


2. Fissare i magneti ai distanziali.

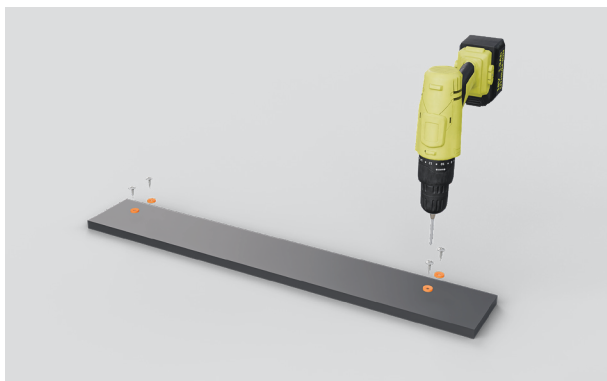


3. Agganciare lo zoccolo in posizione

INSTALLARE LO ZOCCOLO (PANNELLO PERSONALIZZATO)



1. Allineare il pannello ai punti di attacco dell'apparecchio, quindi contrassegnare le posizioni di fissaggio dei magneti.

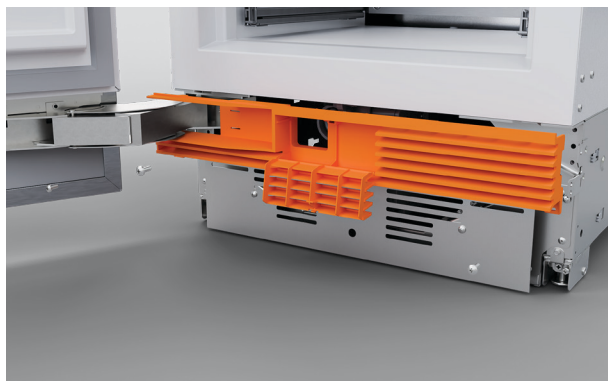


2. Fissare i magneti ai distanziatori.



3. Agganciare lo zoccolo in posizione.

MONTARE LE GRIGLIE



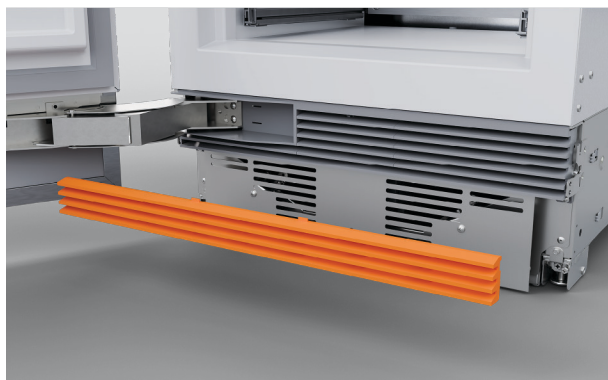
Griglia superiore – Frigorifero, congelatore, cantinetta per vini

Riattaccare la griglia superiore con le viti #8x16.



Griglia superiore - Frigorifero-congelatore

Riattaccare la griglia superiore con le viti #8x16.



Griglia inferiore

Riattaccare la griglia inferiore tramite i magneti.

Per altezze dello zoccolo comprese tra 114 e 127 mm, accorciare la griglia inferiore tagliando lungo le nervature verticali.

MONTARE LE RIFINITURE

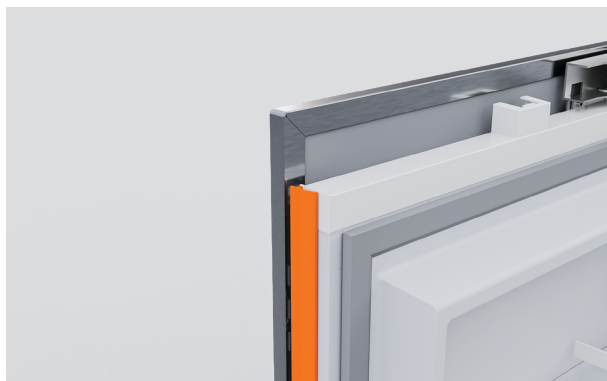


Coperchi superiori della porta
Assicurarsi che il magnete rimanga in posizione e non venga danneggiato, poiché ciò potrebbe compromettere il funzionamento dell'apparecchio.

Agganciare la tacca nell'alloggiamento del magnete e i coperchi di rifinitura sulle strisce adesive.

Premere con decisione per fissare.

Per i modelli con porte francesi, assicurarsi che i coperchi delle cerniere a sinistra e a destra siano posizionati correttamente.



Coperture laterali delle porte

Inserire le coperture laterali della porta negli spazi laterali e farli scorrere verso il basso per agganciarli in posizione. Premere con decisione per fissare.

Assicurarsi che la copertura laterale sia allineata con l'estrusione superiore del pannello porta.



Coperture laterali dei cassetti

Inserire le coperture laterali del cassetto negli spazi del pannello sul lato destro e sinistro del cassetto.

Assicurarsi che il mobile sia centrato per evitare che le coperture laterali ne ostruiscano il movimento.

MONTARE LE RIFINITURE



Rifinitura superiore cassetto

Allineare la rifinitura superiore al cassetto e premere con decisione per fissarla alle clip della staffa del pannello.

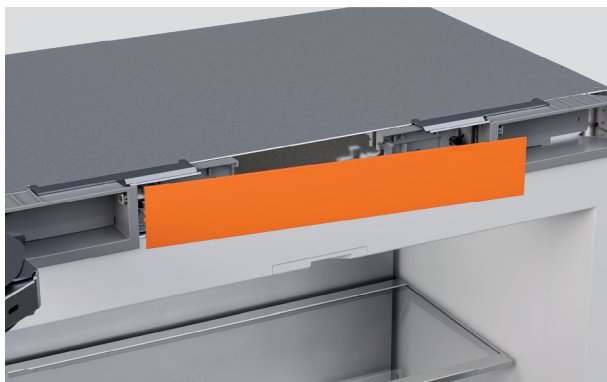
Assicurarsi che la rifinitura superiore sia allineata con le coperture laterali del cassetto.



Rifinitura superiore

Far scorrere un'estremità della rifinitura superiore nello scomparto per cerniera.

Premere l'altra estremità per fissare.



Modello con porta francese:

Far scorrere il coperchio della tasca della cerniera all'interno della tasca e spingere il tappo per fissarlo.

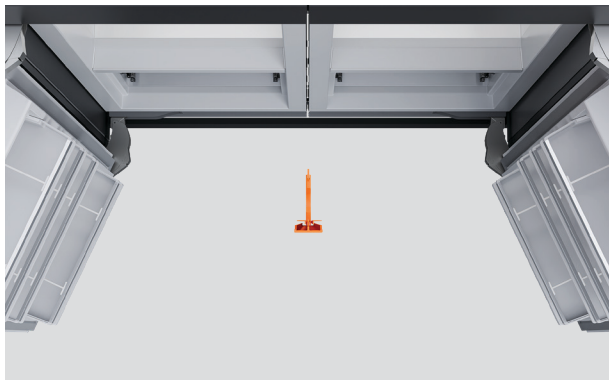
MONTARE LE RIFINITURE



Copertura dello scomparto per cerniera

Far scorrere la copertura dello scomparto della cerniera inferiore all'interno dello scomparto. Premere per fissare.

INSTALLARE LE CORNICI - INSTALLAZIONE MULTIPLA



1. Posizionare la rifinitura centrale tra i prodotti.



2. Spingere la rifinitura verso l'alto nella staffa superiore.



3. Spingere la rifinitura nella staffa inferiore.

INSTALLARE LE CORNICI - INSTALLAZIONE MULTIPLA



4. Premere la rifinitura centrale per fissare la posizione.

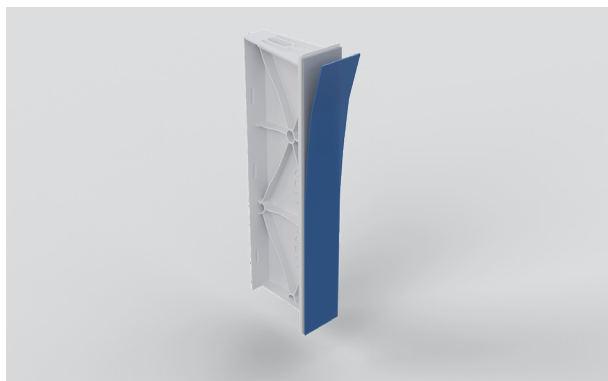
MONTARE IL FILTRO DELL'ACQUA



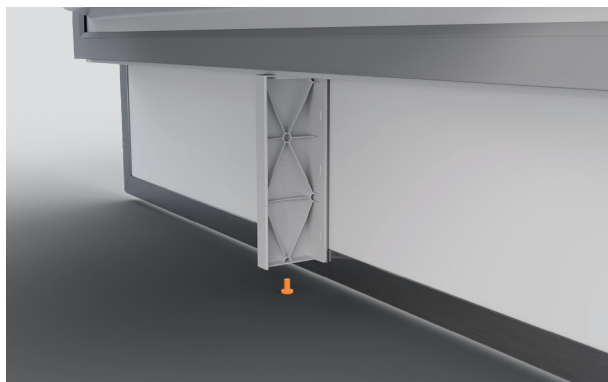
fisherpaykel.com/specify

1. Installare il filtro dell'acqua.
Per accedere alle istruzioni, visitare il sito fisherpaykel.com/specify e inserire "Filtro dell'acqua" o il codice del modello di filtro.

FISSARE IL DIVISORE DEL FLUSSO

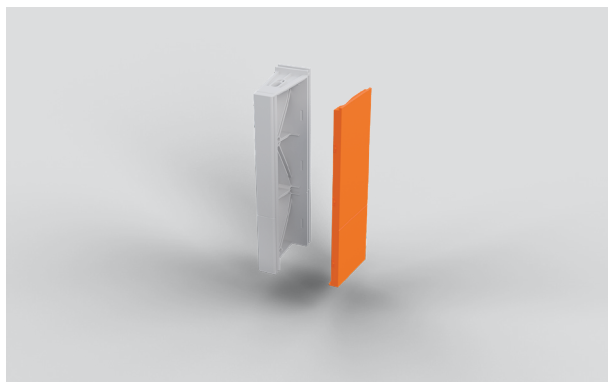


1. Rimuovere lo strato adesivo dal divisore del flusso.



2. Premere saldamente il divisore del flusso contro la parte inferiore del pannello.


Fissare il divisore di flusso alla porta del frigorifero utilizzando una vite.



3. Inserire il coperchio del divisore del flusso in posizione.

USCITA DALLA MODALITÀ INSTALLAZIONE

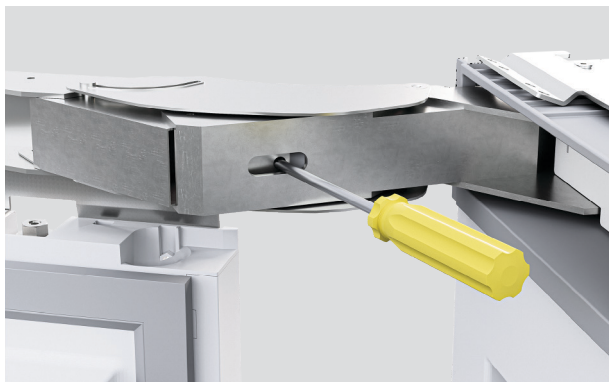


1. Premere e tenere premuto  per uscire dalla modalità Installazione.

SPOSTAMENTO DELLA CERNIERA (OPZIONALE)

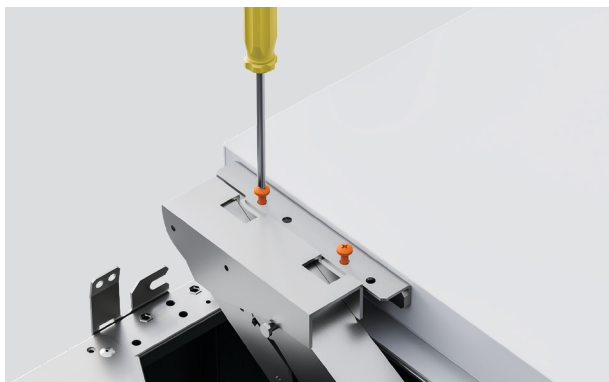
..... RIMUOVERE LA PORTA

Si consiglia di rimuovere i ripiani prima di rimuovere la porta. Prestare attenzione quando si rimuove la porta.



1. Sbloccare la molla della cerniera ruotando la vite T20 nella cerniera fino alla posizione "0".

Chiudere la porta e appoggiare l'apparecchio sulla schiena sul pallet.



2. Staccare la porta dall'apparecchio svitando le viti esagonali M6x10 (4x) della cerniera superiore e della cerniera inferiore/centrale.

SPOSTAMENTO DELLA CERNIERA (OPZIONALE)

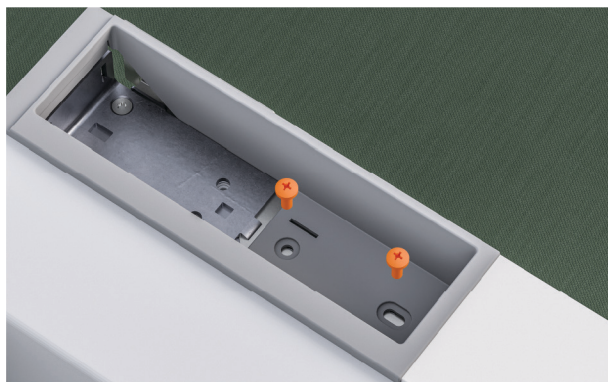
..... RIMUOVERE LA CERNIERA SUPERIORE



1. Aprire completamente la cerniera superiore e rimuovere il coperchio dello scomparto per cerniera utilizzando il cacciavite a testa piatta.



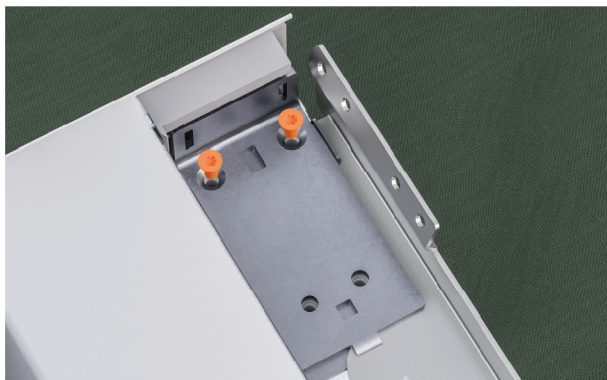
2. Svitare le viti svasate M6x16 per rimuovere la cerniera superiore e metterla da parte.



3. Svitare le viti svasate M6x16 dallo scomparto per cerniera per rimuovere lo scomparto per cerniera e la staffa superiore della nicchia.

SPOSTAMENTO DELLA CERNIERA (OPZIONALE)

..... RIMUOVERE LA CERNIERA SUPERIORE



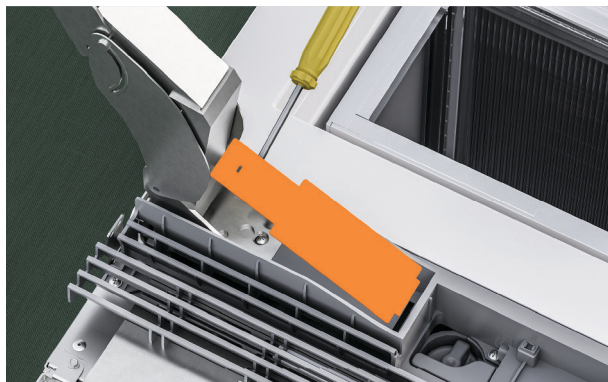
4. Svitare le viti svasate M5x12 per rimuovere la staffa e il distanziatore della cerniera superiore.



5. Per il lato senza cerniera, rimuovere la staffa della nicchia svitando le viti svasate M6x16.

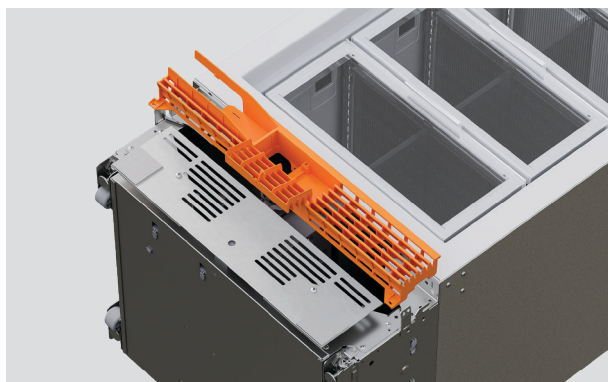
SPOSTAMENTO DELLA CERNIERA (OPZIONALE)

..... RIMUOVERE LA CERNIERA INFERIORE



1. Modelli frigorifero, congelatore e cantinetta per vini:

Aprire completamente la cerniera inferiore e rimuovere il coperchio dello scomparto per cerniera utilizzando il cacciavite a testa piatta.



2. Modelli frigorifero, congelatore e cantinetta per vini:

Aprire lo sportello del filtro dell'acqua sulla griglia inferiore e svitare la vite #8x16 tenendo la griglia in posizione.

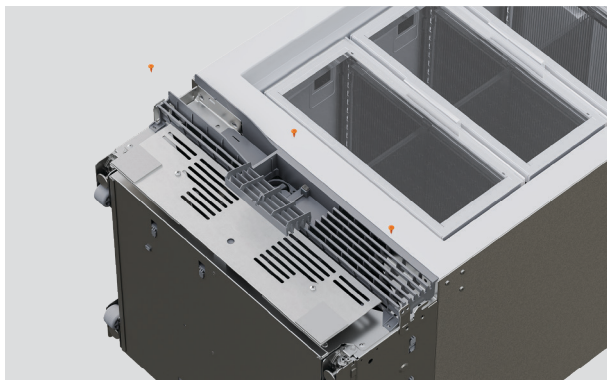


3. Modelli frigorifero, congelatore e cantinetta per vini:

Rimuovere la cerniera svitando le viti svasate M6x16 (2x).

SPOSTAMENTO DELLA CERNIERA (OPZIONALE)

..... RIMUOVERE LA CERNIERA INFERIORE



4. Modelli frigorifero, congelatore e cantinetta per vini:

Rimuovere la griglia inferiore svitando le viti #8x16 dalla parte inferiore sinistra e destra della griglia.



5. Modelli frigorifero, congelatore e cantinetta per vini:

Rimuovere la staffa della cerniera inferiore svitando le viti svasate M6x16.

Non rimuovere le staffe di fissaggio tra zoccolo e mobile.

SPOSTAMENTO DELLA CERNIERA (OPZIONALE)

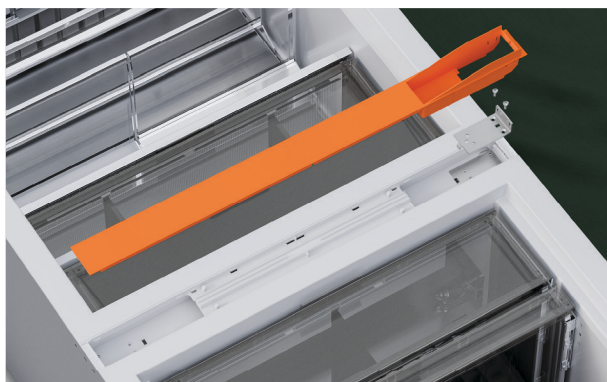
..... RIMUOVERE LA CERNIERA CENTRALE



1. Modelli frigorifero-congelatore:

Aprire completamente la cerniera centrale e rimuovi il coperchio della cerniera.

Svitare le viti a testa svasata M6x16 per rimuoverle.

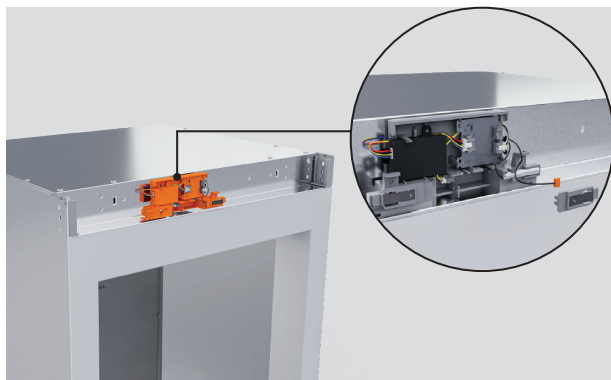


2. Modelli frigorifero-congelatore:

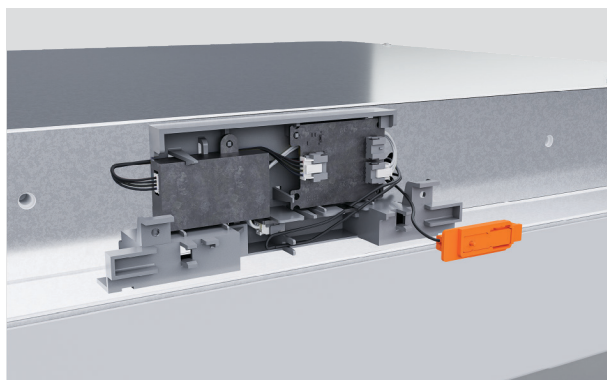
Svitare le viti svasate M5x12 per rimuovere la staffa e il distanziatore della cerniera superiore.

SPOSTAMENTO DELLA CERNIERA (OPZIONALE)

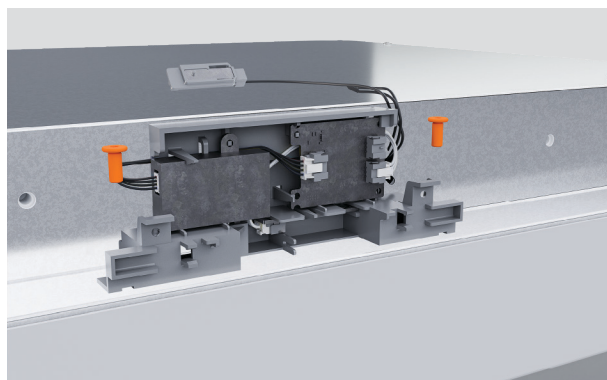
… SPOSTARE L'ALLOGGIAMENTO DEL SENSORE (SOLO MODELLI DA 46 CM E 61 CM) …



1. Staccare il sensore Hall dall'alloggiamento.



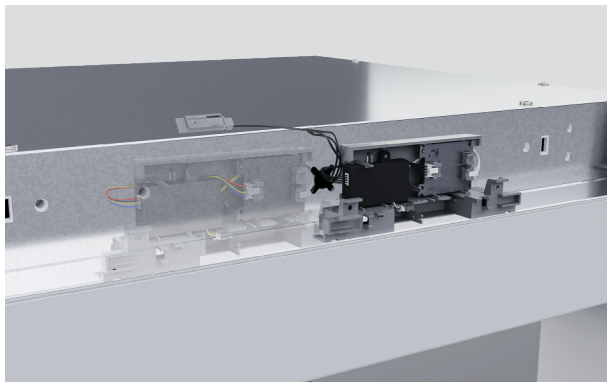
2. Sganciare il cablaggio della scheda di intercettazione dall'alloggiamento.



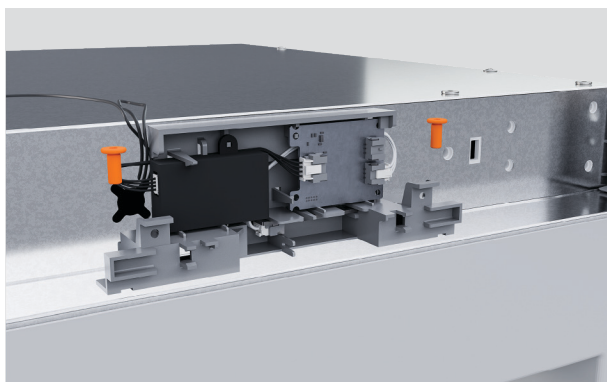
3. Rimuovere le due viti #8x16 dall'alloggiamento del sensore.

SPOSTAMENTO DELLA CERNIERA (OPZIONALE)

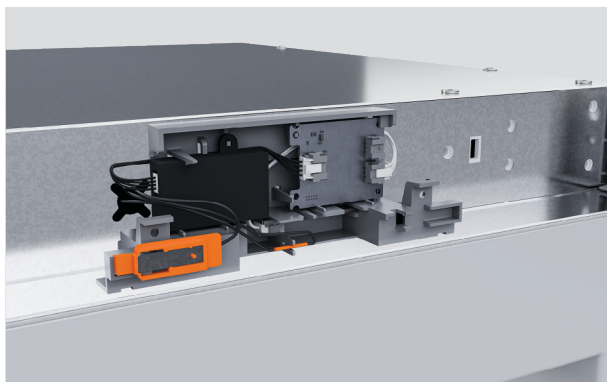
SPOSTARE L'ALLOGGIAMENTO DEL SENSORE



4. Spostare l'alloggiamento del sensore per allineare la clip del sensore Hall opposta con il centro del mobile



5. Reinstallare l'alloggiamento del sensore utilizzando due viti #8x16 nei fori preforati nel pannello superiore del mobile.



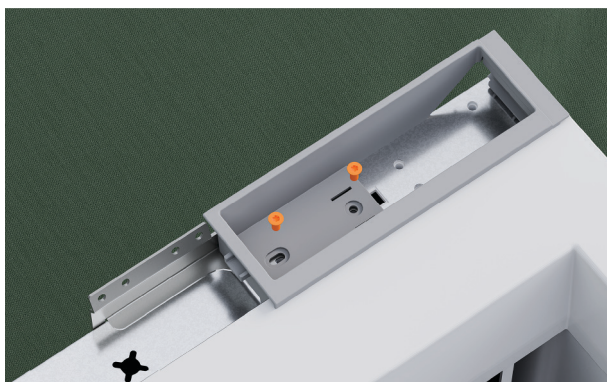
6. Inserire il sensore Hall nell'alloggiamento del sensore nella tasca più vicina alla linea centrale dell'armadio.
Inserire il cablaggio della scheda intercettore nelle forcelle.

SPOSTAMENTO DELLA CERNIERA (OPZIONALE)

RIPOSIZIONARE LA CERNIERA SUPERIORE



1. Reinstallare la staffa della cerniera superiore e il distanziatore della staffa con viti svasate M5x12 sul nuovo lato della cerniera.



2. Installare il nuovo scomparto per cerniera e la staffa superiore della nicchia sul nuovo lato della cerniera utilizzando due viti svasate M6x16.

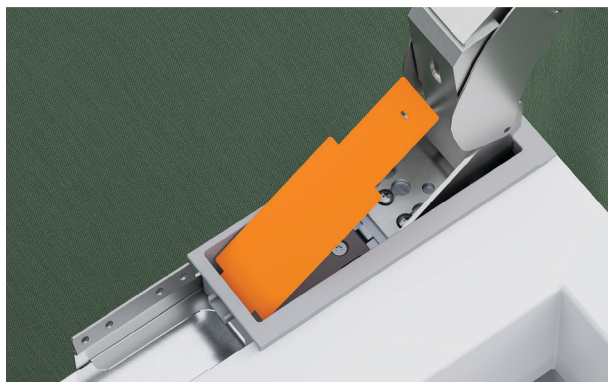
Il nuovo scomparto per cerniera e la staffa per nicchia superiore sono forniti con il kit cerniera.



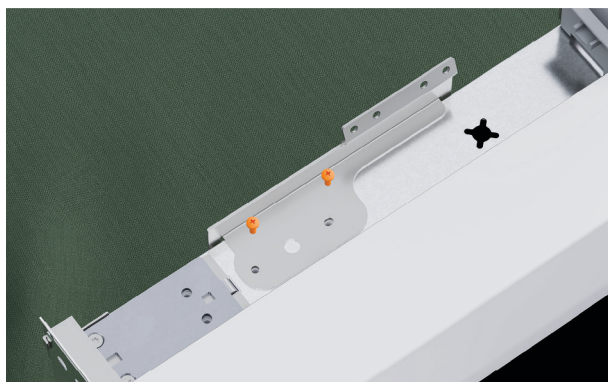
3. Fissare la cerniera nello scomparto utilizzando due viti svasate M6x16.

SPOSTAMENTO DELLA CERNIERA (OPZIONALE)

RIPOSIZIONARE LA CERNIERA SUPERIORE



4. Aprire la cerniera e agganciare la copertura dello scomparto della cerniera superiore in posizione.



5. Per il lato senza cerniera, montare una nuova staffa per nicchia utilizzando viti svasate M6x16.

SPOSTAMENTO DELLA CERNIERA (OPZIONALE)

RIPOSIZIONARE LA CERNIERA INFERIORE



1. Montare una nuova staffa della cerniera inferiore sul nuovo lato della cerniera utilizzando due viti M6x16

Assicurarsi che la linguetta sulla parte superiore della staffa si inserisca nella fessura della staffa anteriore del basamento.



2. Inserire la cerniera superiore rimossa nelle linguette della staffa inferiore.

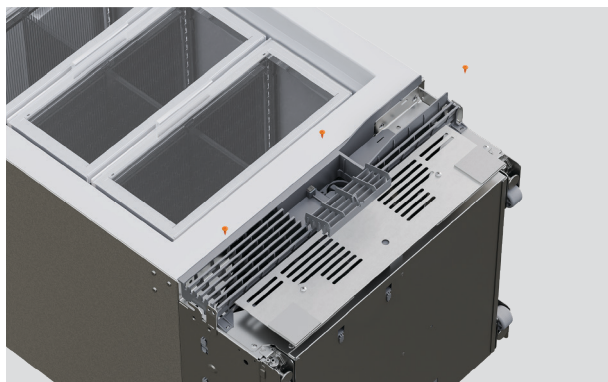
Ruotarla in posizione e fissarla con due viti svasate M5x12.



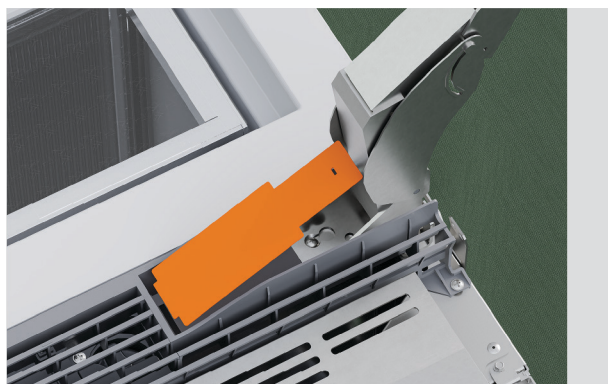
3. Aprire la cerniera e installare il nuovo gruppo griglia superiore.

SPOSTAMENTO DELLA CERNIERA (OPZIONALE)

RIPOSIZIONARE LA CERNIERA INFERIORE



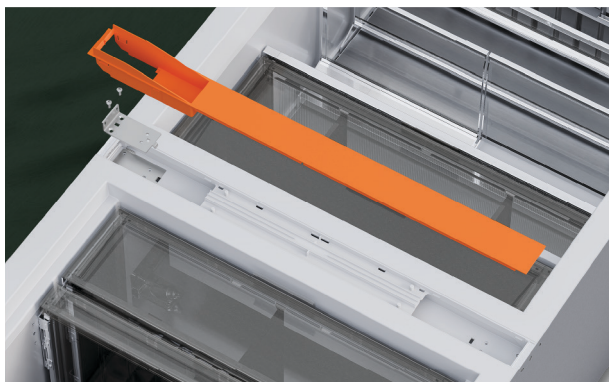
4. Fissare con tre viti #8x16: una in basso a sinistra, una in basso a destra della griglia e una dietro lo sportello del filtro dell'acqua.



5. Agganciare la copertura dello scomparto della cerniera inferiore in posizione.

SPOSTAMENTO DELLA CERNIERA (OPZIONALE)

RIPOSIZIONARE LA CERNIERA CENTRALE



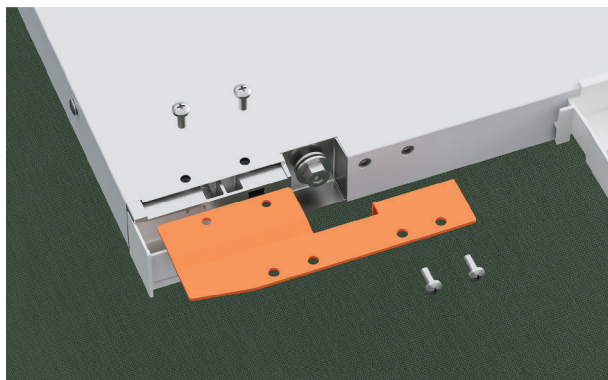
1. Reinstallare la staffa della cerniera centrale e il distanziatore utilizzando viti svasate M5x12.



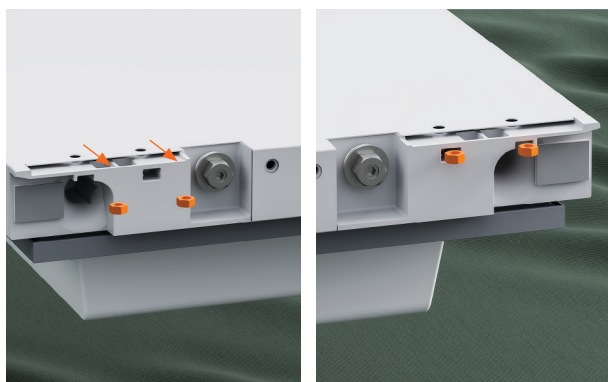
2. Aprire la cerniera centrale e reinstallarla con due viti svasate M6x16.

SPOSTAMENTO DELLA CERNIERA (OPZIONALE)

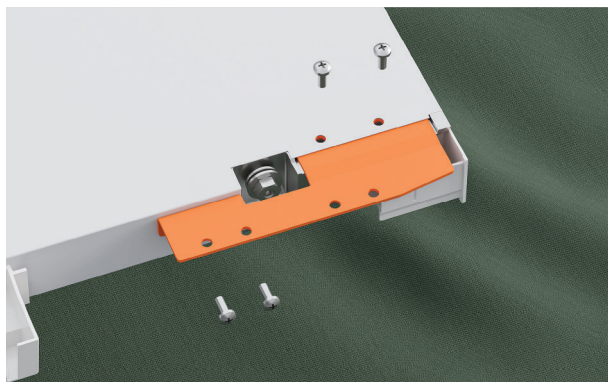
..... SOSTITUISCI LA STAFFA SUPERIORE DELLA PORTA



1. Svitare le quattro viti M5x10 per rimuovere la staffa di adattamento superiore dalla parte superiore della porta.



2. Spostare i due dadi sull'altro lato della parte superiore della porta.



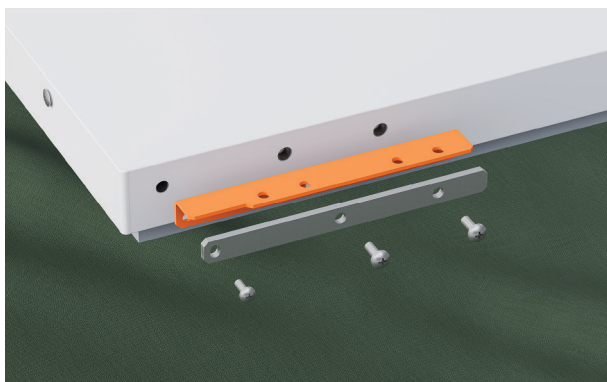
3. Installare la nuova staffa di adattamento superiore sull'altro lato della parte superiore della porta con quattro viti M5x10.

SPOSTAMENTO DELLA CERNIERA (OPZIONALE)

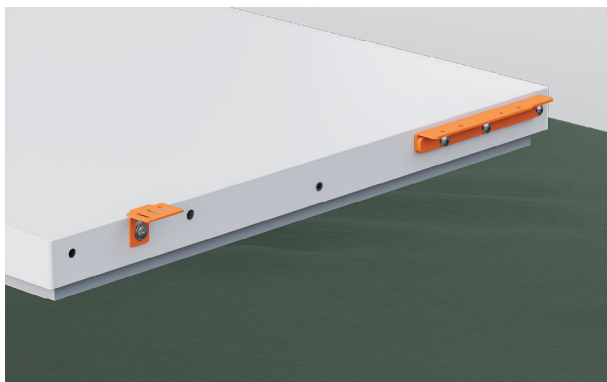
..... SOSTITUISCI LA STAFFA INFERIORE DELLA PORTA



1. Svitare la vite M6x25 per rimuovere la staffa di bloccaggio del pannello porta e la rondella dalla parte inferiore della porta.



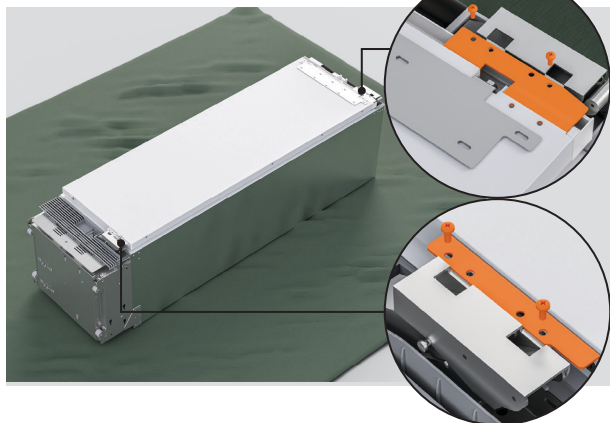
2. Rimuovere due viti M6x25 e una vite M5x30 per rimuovere la staffa di adattamento inferiore e il distanziatore.



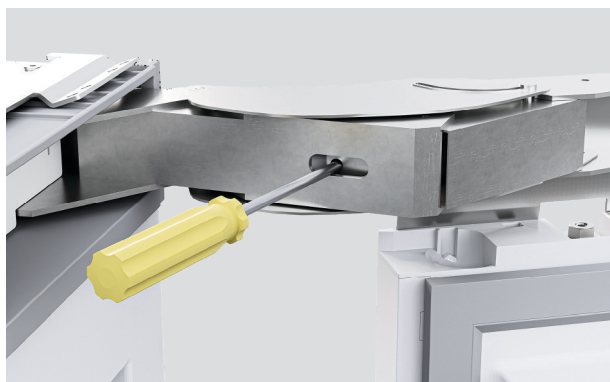
3. Installare la nuova staffa di adattamento inferiore e il distanziatore esistente sull'altro lato utilizzando le stesse viti. Reinstallare la staffa di bloccaggio del pannello porta e la rondella sull'altro lato con una vite M6x25.

SPOSTAMENTO DELLA CERNIERA (OPZIONALE)

REINSTALLARE LA PORTA



1. Fissare la porta alla cerniera superiore e a quella inferiore/centrale con quattro viti esagonali M6x10.



2. Attivare la molla della cerniera ruotando le viti T20 in posizione I.



3. Reinstallare tutte le coperture e rifiniture

CONTROLLI FINALI DELL'INSTALLATORE

ESEGUITI DALL'INSTALLATORE

Tutti i modelli

- Assicurarsi che tutti gli imballaggi interni ed esterni vengano rimossi dall'apparecchio prima dell'utilizzo.
- Assicurarsi che l'apparecchio sia a livello.
- Assicurarsi che l'apparecchio sia fissato al mobilio tramite le staffe e gli accessori antiribaltamento.
- Assicurarsi che sia possibile aprire e chiudere liberamente porte/cassetto senza ostruzioni dei mobili adiacenti.
- Assicurarsi che il perno di limitazione della cerniera sia montato per l'oscillazione della porta di 90°.
- Verificare che l'apparecchio sia collegato e si stia raffreddando.
- Si è usciti dalla modalità di installazione.

Solo modelli Acqua e ghiaccio

- Assicurarsi che il sistema filtrante dell'acqua sia stato spurgato.
- Controllare che l'acqua venga erogata.

Completare e conservare per riferimenti successivi:

Modello _____

Numero seriale _____

Data di acquisto _____

Acquirente _____

Indirizzo del rivenditore _____

Nome dell'installatore _____

Firma dell'installatore _____

Società di installazione _____

Data dell'installazione _____

FISHERPAYKEL.COM

© Fisher & Paykel Appliances 2026. Tutti i diritti riservati.

I modelli illustrati in questa guida potrebbero non essere disponibili in tutti i paesi ed essere soggetti a variazioni in qualsiasi momento.

Le specifiche contenute in questa guida si riferiscono a prodotti e modelli specifici descritti al momento della data di uscita sul mercato. In conformità alla nostra politica aziendale, improntata al miglioramento continuo dei prodotti, le suddette specifiche sono passibili di modifiche nel tempo.

Per dettagli aggiornati sulla disponibilità di modelli e funzionalità nel proprio paese, si consiglia di visitare il nostro sito web oppure di rivolgersi al proprio rivenditore locale Fisher & Paykel.

432147B 04.26