

**FISHER & PAYKEL**

# **RÉFRIGÉRATION INTÉGRÉE**

---

**INTÉGRÉE**

RS2435V2RT1, RS2435V2R1, RS2435SBLT1, RS2435SBL1

**ACCESSOIRE D'OUVERTURE ASSISTÉE**

OPIN1

**GUIDE D'INSTALLATION**

**CA**

## OUTILS REQUIS

---

### Fournis

- Clé
- Clé combinée en L PH2 T25
- Clé hexagonale M4

### Non fourni

- Perceuse alimentée
- Tournevis à pointe plate
- Ruban à mesurer
- Tournevis cruciforme
- Couteau à lame rétractable
- Scie à métaux
- Chariot manuel
- Douille 8 mm
- Tournevis à écrou

## PIÈCES REQUISES

### KIT D'INSTALLATION

#### Installer la trousse A (soutien anti-bascule)

- Support antibasculement
- 5x Vis WS #10X35 T17 WFR PH ZP
- 5x bouchon pour maçonnerie SP630#10X30MM

#### Ensemble d'installation B (pièce d'espacement de charnière et jauges de

- Assemblage de pièce d'espacement de charnière A
- Assemblage de pièce d'espacement de charnière B
- 2x Jauge de profondeur sans charnière
- Couvercle de pièce d'espacement de charnière A
- Couvercle de pièce d'espacement de charnière B
- 4x Vis de pièce d'espacement de charnière

#### Ensemble d'installation C (vis de porte de

- 4x Vis M5x12 PH MT STL ZN

#### Ensemble d'installation D (diviseur de débit

- Diviseur de débit du joint de porte
- 2x Vis SD #7X13 PAN PH ZP
- Capuchon du diviseur de débit de porte
- l'ensemble UC
- de l'ensemble)
- Clé hexagonale M4
- Clé de porte
- Clé combinée en L PH2 T25

#### Ensemble d'installation E - Fixation d'alcôve

- Vis à double filetage 6x 8GX19

#### Ensemble d'installation F - Fixation de

- Revêtement de support avec pièce d'insertion DR 60 cm
- 4x Pièce d'espacement de support
- panneau de l'ensemble
- latéral DR 60 cm
- 4x Garniture de support côté porte 60 cm

#### Ensemble d'installation G - Fixation de

- 21x Vis ST 8X5/8 CSK PH AB ZP

#### Ensemble d'installation H (ensemble de

- Garniture d'interface utilisateur RS60 sans charnière droite
- Garniture d'interface utilisateur RS60 sans charnière gauche
- Trim UI RS60 Charnière LH
- garniture d'interface utilisateur)
- Garniture UI RS60 Charnière Droite
- 2x Boulon de limitation de charnière K08

#### Divers

- Grille inférieure de blocage pour dérivation d'air

## PIÈCES REQUISES

### TROUSSE DE GARNITURE

- |                          |                                       |                          |                                     |
|--------------------------|---------------------------------------|--------------------------|-------------------------------------|
| <input type="checkbox"/> | Plaque de fixation de plinthe RS60    | cm                       |                                     |
| <input type="checkbox"/> | Côté garniture DR 60 cm               | <input type="checkbox"/> | Modèle de porte à panneaux 60 cm UC |
| <input type="checkbox"/> | Charnière Latérale de garniture DR 60 | <input type="checkbox"/> | Garniture de porte en verre         |

### TROUSSE D'ASSEMBLAGE

À commander séparément pour une installation multiple.

- |  |  |                          |                                      |
|--|--|--------------------------|--------------------------------------|
| Plinthe de support de liaison A de l'ensemble  |  | de liaison               |                                      |
| <input type="checkbox"/>                       | 9x Vis M5X12 PH MT STL ZN                  | <input type="checkbox"/> | Support pour plinthe double FNT (2X) |
| Support de liaison supérieur B (de l'ensemble  |  | de liaison)              |                                      |
| <input type="checkbox"/>                       | Support supérieur pour raccordement double | <input type="checkbox"/> | 4x Vis M5X12 CSKPH NP                |
| Support de liaison arrière C (de l'ensemble de |  | liaison)                 |                                      |
| <input type="checkbox"/>                       | 4x Vis rondelle 8GX16 HD                   | <input type="checkbox"/> | Support pour plinthe double FNT (X1) |
| Divers   |  |                          |                                      |
| <input type="checkbox"/>                       | Garniture centrale pour installation       | double 60 cm UC          |                                      |

### ACCESSOIRE D'OUVERTURE ASSISTÉE

- |                          |                                 |                          |                       |
|--------------------------|---------------------------------|--------------------------|-----------------------|
| <input type="checkbox"/> | Accessoire d'ouverture assistée | <input type="checkbox"/> | Vis de fixation       |
| <input type="checkbox"/> | Cordon d'alimentation           | <input type="checkbox"/> | Assemblage de support |
| <input type="checkbox"/> | Revêtement d'objectif           | <input type="checkbox"/> | Rabat de la grille    |

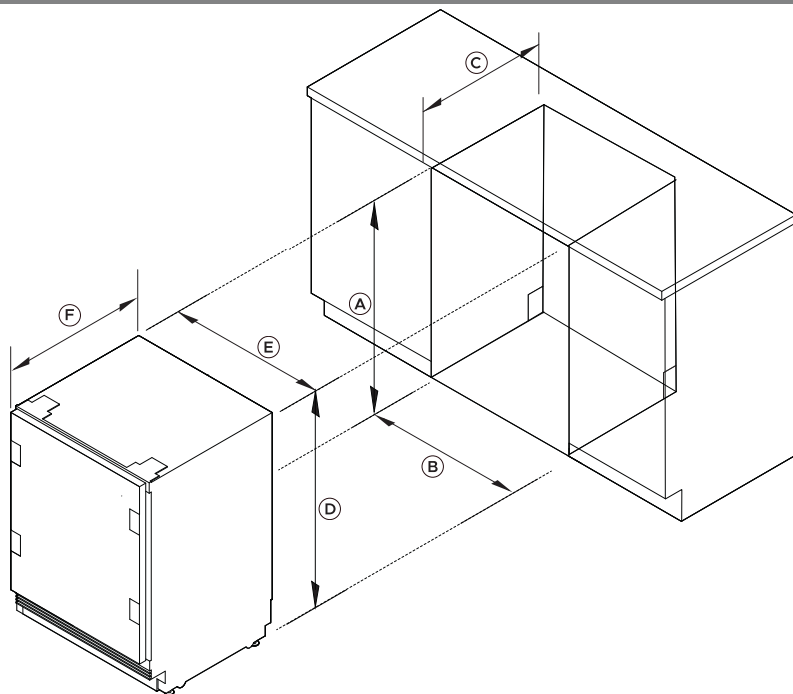
### PAQUET D'ARTICLES DIVERS (MI)

- |                          |                     |                          |                     |
|--------------------------|---------------------|--------------------------|---------------------|
| <input type="checkbox"/> | Livret de sécurité  | <input type="checkbox"/> | Fiche d'inscription |
| <input type="checkbox"/> | Service et garantie |                          |                     |

## ACCÉDER AUX SPÉCIFICATIONS DE VOTRE PRODUIT



Pour obtenir les spécifications complètes des produits, des armoires et des services, consultez le guide de planification. Pour accéder au Guide de planification, scannez le code QR ou visitez [fisherpaykel.com/specify](http://fisherpaykel.com/specify). Recherchez par type d'appareil, nom de produit ou code de modèle.



### DIMENSIONS DES CAVITÉS

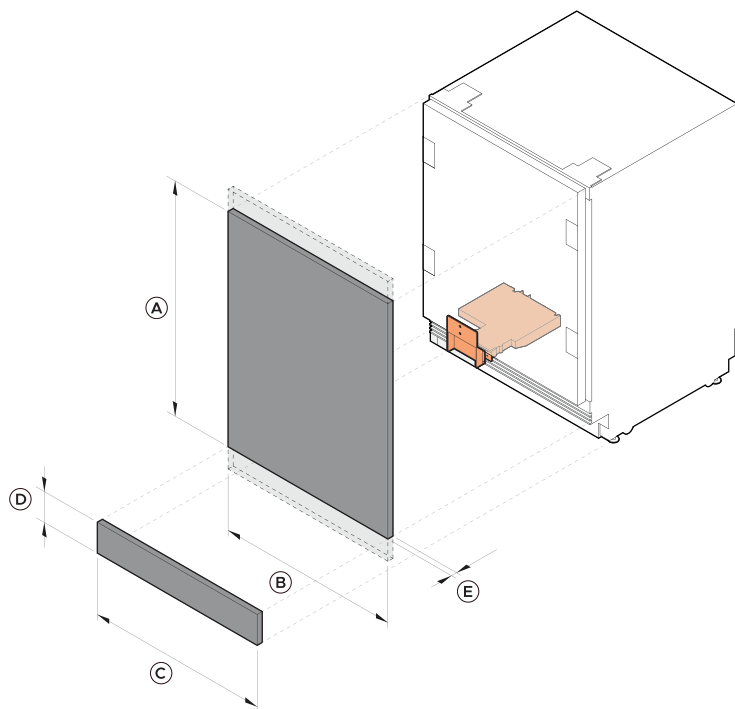
	PO	MM
A Hauteur de la cavité*	34 à 35 7/16	864 à 900
B Largeur de la cavité	23 5/8	600
C Profondeur minimale de la cavité	23 5/8	600
D Hauteur du produit	34 à 35 7/16	864 à 900
E Largeur du produit	23 5/16	592
F Profondeur du produit	22 13/16	579

\*La hauteur peut être ajustée, ce qui augmente la hauteur du panneau de coup-de-pied. \*\*Exclut le panneau de porte

## ACCÉDER AUX SPÉCIFICATIONS DE VOTRE PRODUIT



Pour obtenir les spécifications complètes des produits, des armoires et des services, consultez le guide de planification. Pour accéder au Guide de planification, scannez le code QR ou visitez [fisherpaykel.com/specify](http://fisherpaykel.com/specify). Recherchez par type d'appareil, nom de produit ou code de modèle.



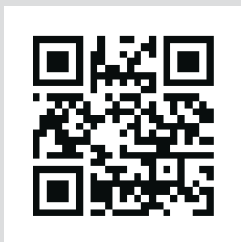
### DIMENSIONS DU PANNEAU PERSONNALISÉ

	PO	MM
A Hauteur minimale du panneau	29 3/4	756
B Largeur minimale du panneau	23 5/16	592
C Largeur du coup-de-pied	23 15/32	596
D Hauteur du panneau de coup-de-pied*	3 15/16 - 5 5/32	100-131
E Épaisseur du panneau	5/8 - 3/4	16 à 19

\*La hauteur peut être ajustée, ce qui augmente la hauteur du panneau de coup-de-pied.

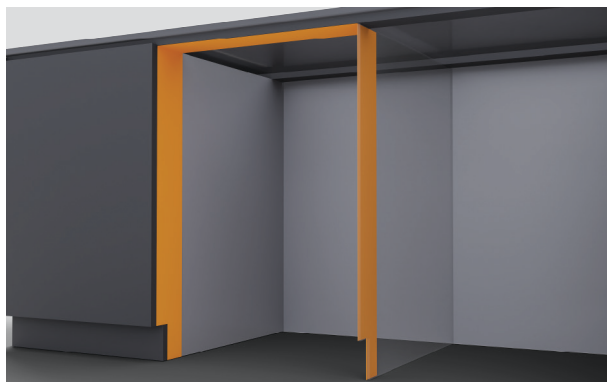
## AVANT L'INSTALLATION

---



[fisherpaykel.com/specify](https://fisherpaykel.com/specify)

1. Mesurer l'alcôve. Assurez-vous que toutes les spécifications minimales ont été remplies. Reportez-vous au guide de planification pour plus de détails.



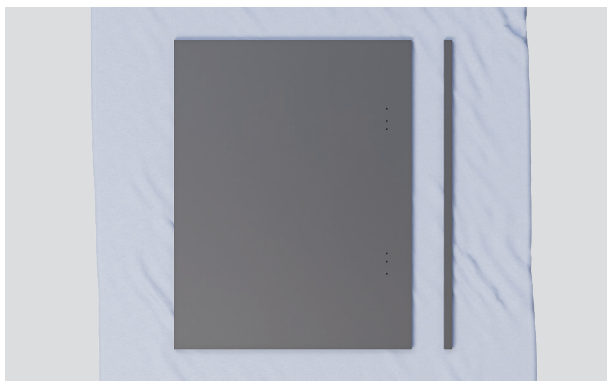
3. Assurez-vous que l'alcôve est carrée, sécurisée et qu'un retour fini a été créé.



2. Assurez-vous que les raccordements sont accessibles et correctement installés. Reportez-vous au guide de planification pour connaître les spécifications.

## AVANT L'INSTALLATION

---



4. Assurez-vous que tous les panneaux sont installés selon les spécifications exactes.

Reportez-vous au guide de planification pour les détails.



5. Assurez-vous que tous les trous pour support et poignée ont été pré-perçés.

Reportez-vous aux guides de planification pour plus de détails.

## DÉBALLAGE



1. Coupez les sangles, ouvrez le dessus et coupez le long du côté du carton pour le retirer.  
Retirez toutes les pièces préemballées.



2. Mettez l'emballage au rebut de manière responsable.

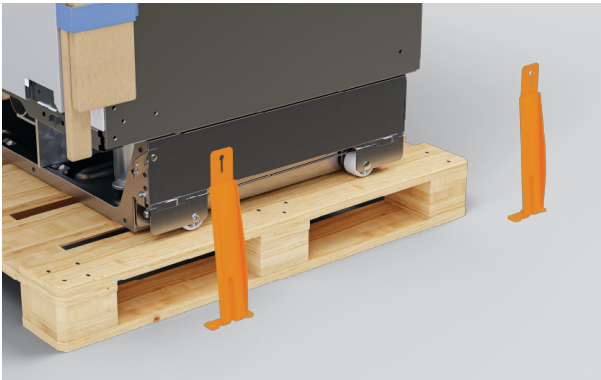


3. À l'aide d'un tournevis cruciforme, retirez les boulons de transport sur un côté du produit et mettez-les de côté.

## DÉBALLAGE



4. Vérifiez que les pieds de nivellement ont été soulevés avant de les retenir à un chariot manuel.

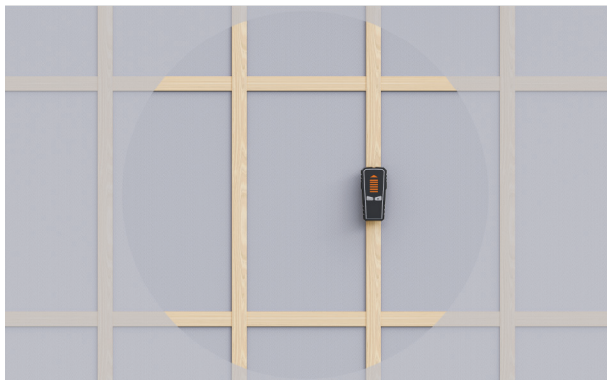


5. Retirez les deux supports de transport restants.



6. Inclinez le produit sur le chariot manuel et retirez la palette. Déplacez le produit vers l'emplacement d'installation . Retirez et mettez au rebut les montants de coin .

## INSTALLATION DU SUPPORT ANTIBASCULEMENT



1. S'assurer que des goujons muraux ou une surface solide sont présents.



2. Si la profondeur de l'alcôve est supérieure à 23 5/8 po (600 mm)

Une entretoise devra être installée à côté du soutien antibasculement pour amener la profondeur à 23 5/8 po (600 mm).



3. Mesurez la hauteur entre le plancher et la partie saillante avant, puis marquez-la sur le mur arrière.

## INSTALLATION DU SUPPORT ANTIBASCULEMENT



### 4. Pour les installations sur un mur solide

En utilisant le support comme guide, pré-percez quatre trous dans le mur ou l'entretoise. Fixez à l'aide de quatre vis cruciformes.

Trousse d'installation A



### 5. Installations murales en maçonnerie

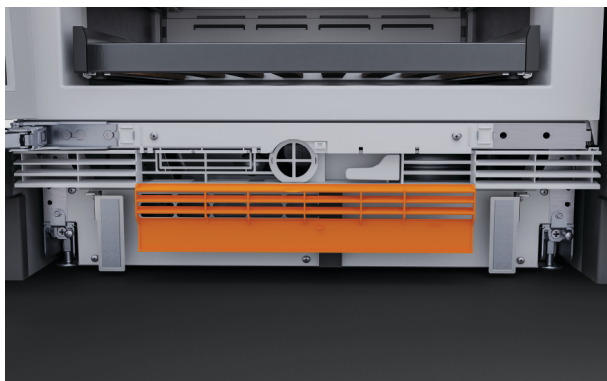
En utilisant le soutien comme guide, prépercez quatre trous dans le mur. Enfoncez quatre chevilles de maçonnerie dans le mur jusqu'à ce qu'elles affleurent avant de les fixer à l'aide de quatre vis cruciformes .

Trousse d'installation A



6. Assurez-vous que le support antibasculement soit installé correctement pour éviter que le produit ne bascule vers l'avant lorsque la porte est ouverte.

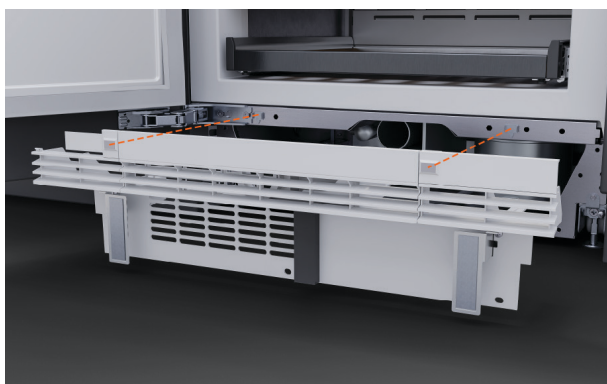
## RETIRER LA GRILLE



1. Appuyez sur le rabat de la grille pour l'ouvrir.



2. Dévissez les deux vis cruciformes derrière le volet et les cinq vis de la façade de la grille. Mettez-les de côté.

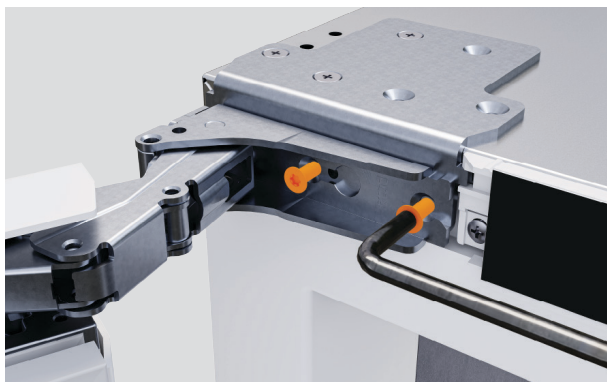


3. Tirez la grille du produit vers l'extérieur pour la retirer.

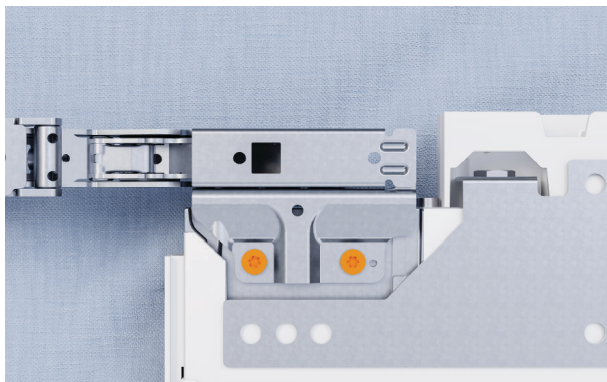
## REPLACEMENT DE CHARNIÈRE (FACULTATIF)



1. Ouvrez la porte.

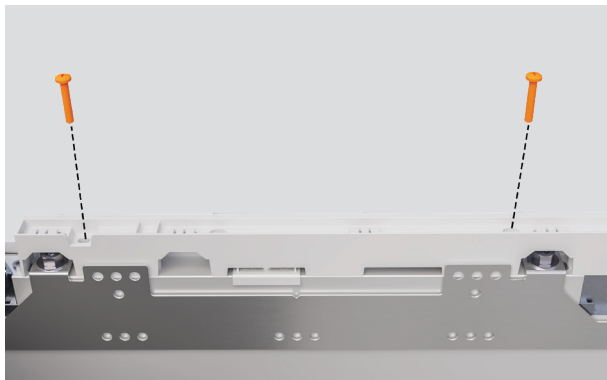


2. Desserrez les vis de charnière à l'aide du tournevis Torx T25 fourni. Faites glisser la porte et placez-la sur une surface protégée.



3. Retirez avec soin les charnières de la porte et mettez-les de côté.

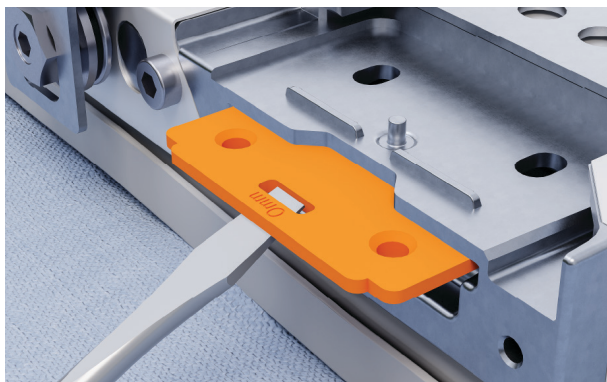
## REPLACEMENT DE CHARNIÈRE (FACULTATIF)



4. Retirez le couvercle supérieur et mettez-le de côté.

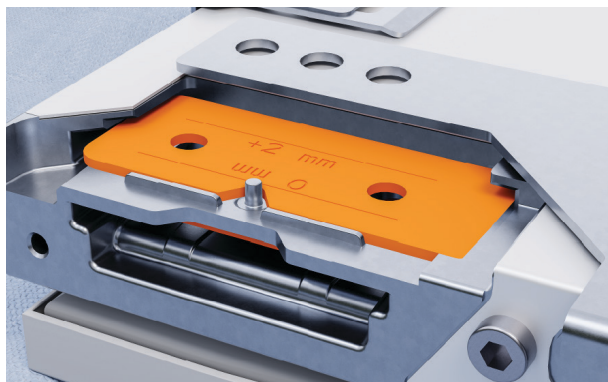


5. Poussez sur le bord des plaques extérieures. Soulevez et passez de l'autre côté.



6. Utilisez un tournevis à tête plate pour retirer les plaques intérieures. Passez de le autre côté en veillant à ce que les coins arrondis soient tournés vers l'intérieur .

## REPLACEMENT DE CHARNIÈRE (FACULTATIF)



7. Vérifiez que les plaques sont positionnées correctement.



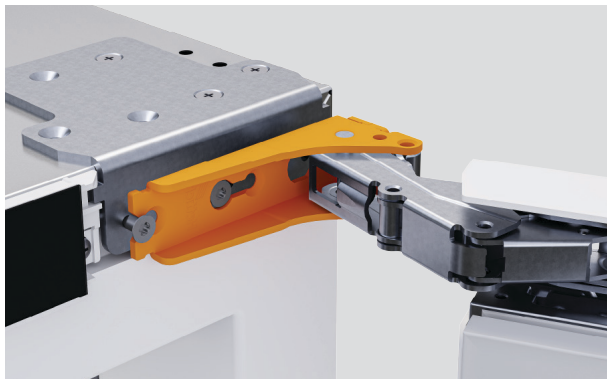
8. Changez les charnières comme illustré. Assurez-vous que la base de la charnière est parallèle et serrée solidement. Réinstallez le couvercle supérieur.



9. Échangez le support d'alcôve avec le support de charnière. Fixez chacun à l'aide de trois vis.

## REPLACEMENT DE CHARNIÈRE (FACULTATIF)

---



10. Remettez la porte sur les vis et serrez à l'aide de la clé Torx fournie.

## LIAISON DES PRODUITS (INSTALLATIONS MULTIPLES UNIQUEMENT)



1. S'assurer que les portes sont fermées avant de rouler les produits en position .



2. Fixez le support inférieur avant en utilisant quatre vis.

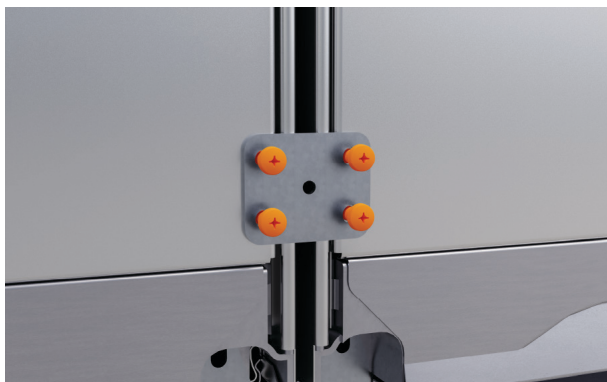
Trousse de liaison A



3. Fixez le support supérieur avant en utilisant quatre vis.

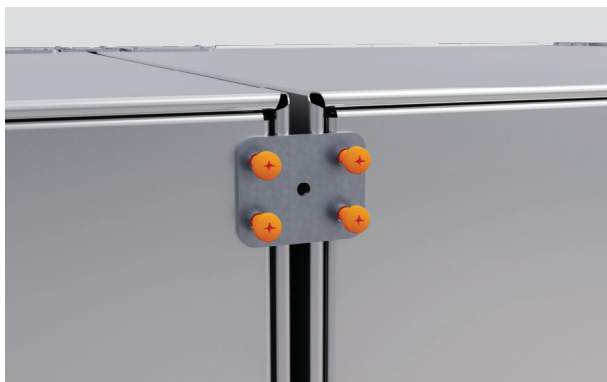
Trousse de liaison B

## LIAISON DES PRODUITS (INSTALLATIONS MULTIPLES UNIQUEMENT)



4. Fixez le support arrière inférieur en utilisant quatre vis.

Trousse de liaison A



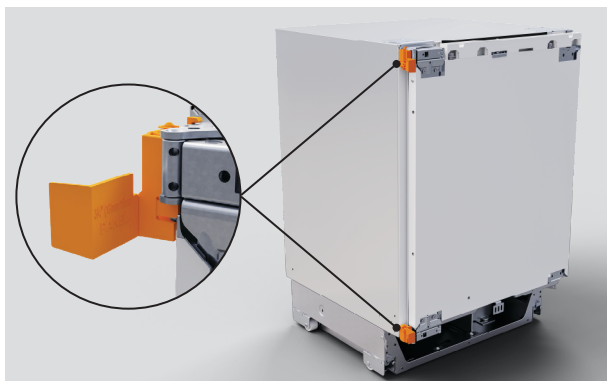
5. Fixez le support supérieur arrière en utilisant quatre vis.

Ensemble de liaison C



6. Répéter l'opération pour les produits supplémentaires .

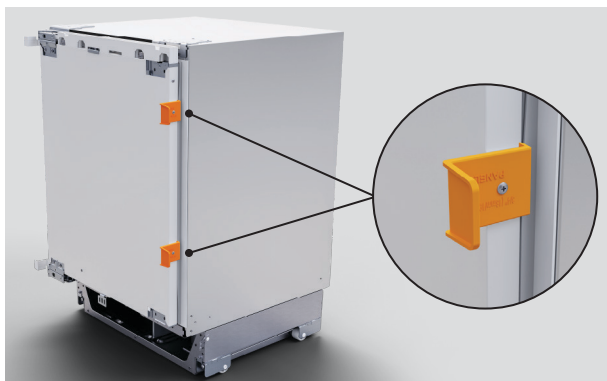
## INSTALLER DES JAUGES DE PROFONDEUR ET DES ENTRETOISE



1. Enclenchez les deux pièces d'espacement de charnière sur le produit.

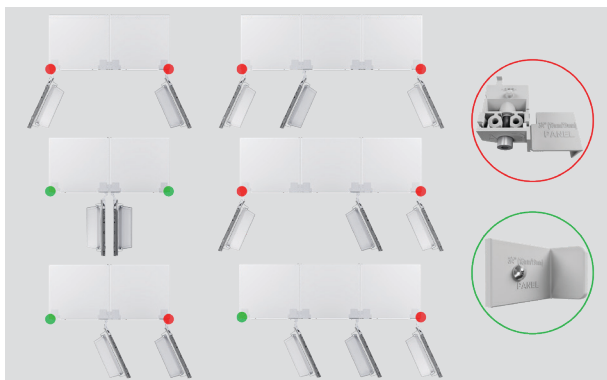
Pour les installations de charnière à droite, assurez-vous que l'entretoise A est installée sur la charnière supérieure et que l'entretoise B est installée sur la charnière inférieure, et vice versa pour les installations de charnière à gauche.

Trousse d'installation B



2. Ajustez les jauges de profondeur à la porte à l'aide des vis cruciformes fournies.

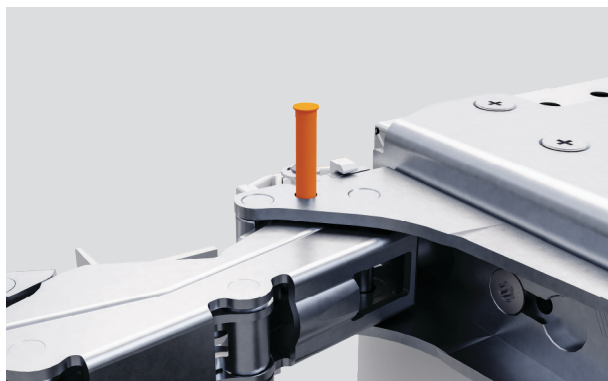
Trousse d'installation B et C



3. Installez les jauges de profondeur ou les entretoises en haut et en bas de votre ensemble de produits en fonction de la configuration de votre installation.

## INSERTION DE LA TIGE DE LIMITATION DE CHARNIÈRE (ÉTAPE OPTIONNELLE)

---



4. Pour limiter l'ouverture de la porte à 90°, insérez la tige de limitation de charnière dans les charnières supérieure et inférieure .

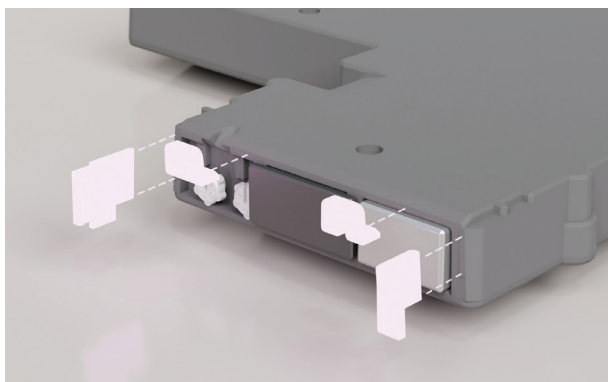
Trousse d'installation H

## INSTALLEZ L'ACCESSOIRE D'OUVERTURE ASSISTÉE

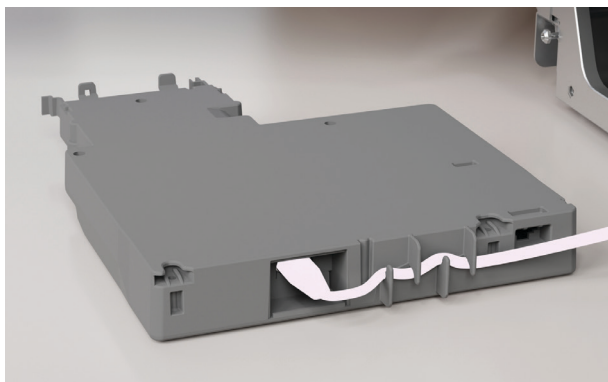
Assurez-vous qu'il y a suffisamment de prises de courant pour le réfrigérateur et l'accessoire d'ouverture assistée.



1. Faites passer le câble d'alimentation de l'accessoire par le trou d'entrée d'eau situé au coin arrière gauche du réfrigérateur.

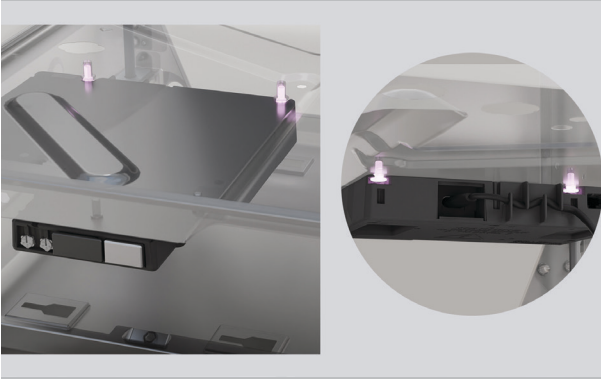


2. Retirez les languettes inférieures et latérales.

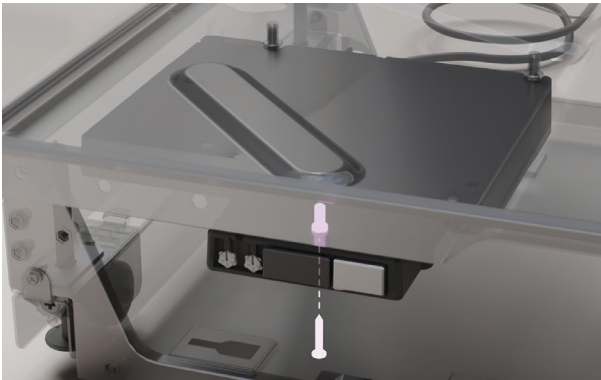


3. Connectez le câble d'alimentation à l'accessoire, puis faites-le passer à travers le support de décharge de traction.

## INSTALLEZ LA GÂCHE



4. Alignez les encoches à l'arrière de l'accessoire avec les boulons d'épaulement du socle et enclenchez-le.



5. Serrez-le au socle avec une vis M5 et retirez tout relâchement dans le câble d'alimentation.



6. Ouvrez la porte de l'appareil et installez le support de porte accessoire. Serrez à l'aide de 3 vis.

## CONNECTEZ L'ALIMENTATION

---



1. Au besoin, enroulez une ficelle autour du cordon d'alimentation pour placer tout relâchement dans la plinthe et réduire le risque d'emmêlement derrière le produit.



2. Effectuez le raccordement à la prise de courant et activez l'alimentation.

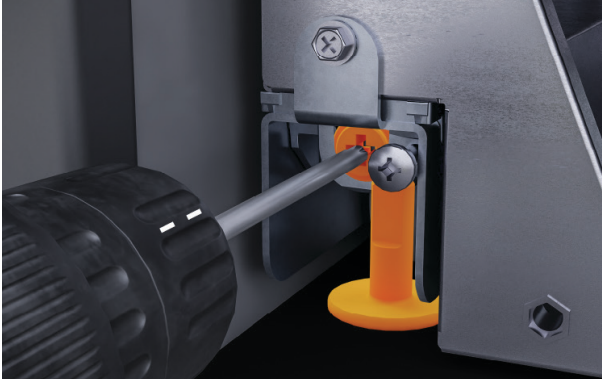
## DÉPLACEMENT DANS LA CAVITÉ

---



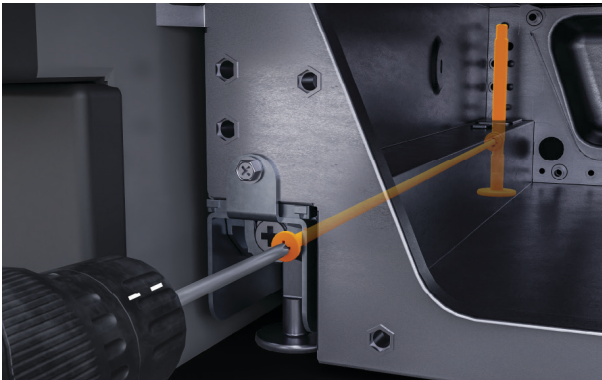
1. Poussez le produit jusqu'à ce que les jauges de profondeur touchent l'avant de l'alcôve. Assurez-vous que le cordon d'alimentation n'est pas piégé.

## RÉGLER LA HAUTEUR



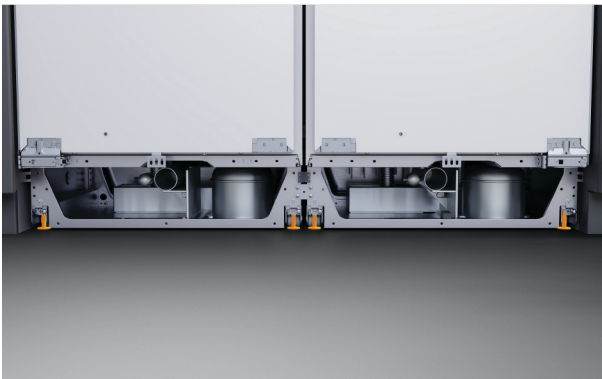
1. Ajustez l'avant du produit en tournant la vis de gauche dans le sens inverse des aiguilles d'une montre pour abaisser les pieds.

Nous recommandons de marquer un repère et de compter le nombre de virages nécessaires pour engager complètement les pieds.



2. Ajustez l'arrière du produit en tournant la vis de droite dans le sens inverse des aiguilles d'une montre pour abaisser les pieds.

Nous recommandons de faire correspondre le nombre de tours de l'étape précédente. Assurez-vous que le support supérieur touche l'alcôve.



### 3. Installations de plusieurs produits

Ajustez les pieds extérieurs avant puis les pieds extérieurs arrière. Une fois le produit installé dans la cavité, abaissez les pieds centrales.

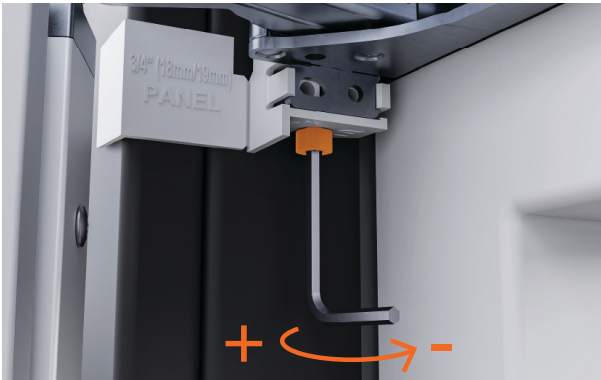
Assurez-vous que le support supérieur touche l'alcôve.

## RÉGLER LA HAUTEUR



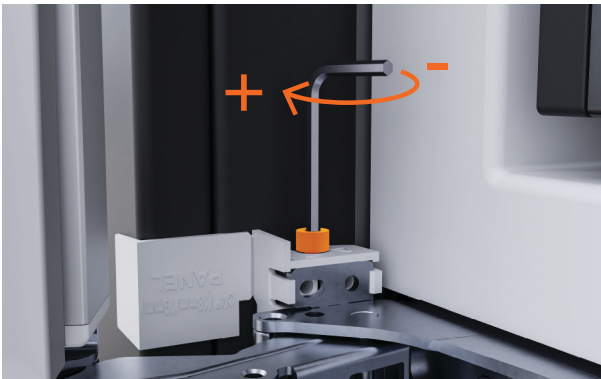
4. Assurez-vous que toutes les jauges de profondeur soient au même niveau que le devant de l'alcôve et que le devant de la porte soit de niveau.

Nous recommandons d'utiliser un niveau à bulle pour plus de précision.



5. Ouvrez la porte et utilisez la clé hexagonale fournie pour élargir l'entretoise supérieure afin de créer un espace régulier entre le produit et l'alcôve .

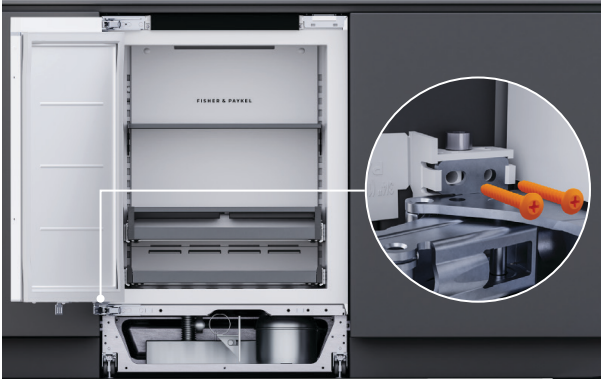
Trousse d'installation D



6. Développez l'entretoise inférieure pour créer un espace uniforme entre le produit et l'alcôve.

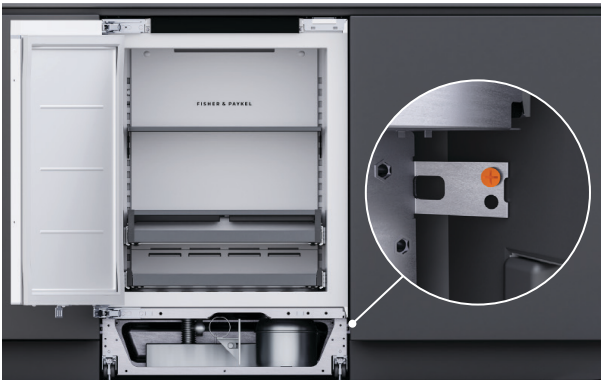
Trousse d'installation D

## SÉCURISÉ



1. À l'aide de deux longues vis cruciformes fournies, fixez la charnière inférieure à la cavité

Trousses d'installation B



2. À l'aide d'une vis cruciforme courte fournie, fixez le côté inférieur droit du produit à la cavité.

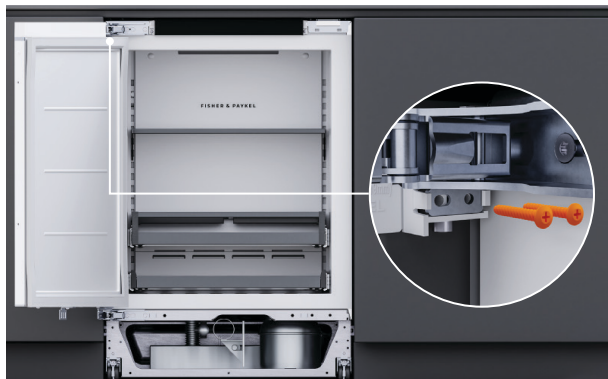
Trousses d'installation E



3. À l'aide d'une vis cruciforme courtes fournies, fixez le côté inférieur gauche du produit à la cavité.

Trousses d'installation E

## SÉCURISÉ



- À l'aide des deux longues vis cruciforme fournies, fixez la charnière supérieure à la cavité.

Trousses d'installation B



- Retirez les extrémités des deux pièces d'espacement.



- Enclenchez les couvercles sur les pièces d'espacement.
- Assurez-vous que le couvercle A soit installé sur la pièce d'espacement A et le couvercle B sur la pièce d'espacement B.

Trousse d'installation B



8. Dévissez les vis cruciformes pour retirer les jauges de profondeur.

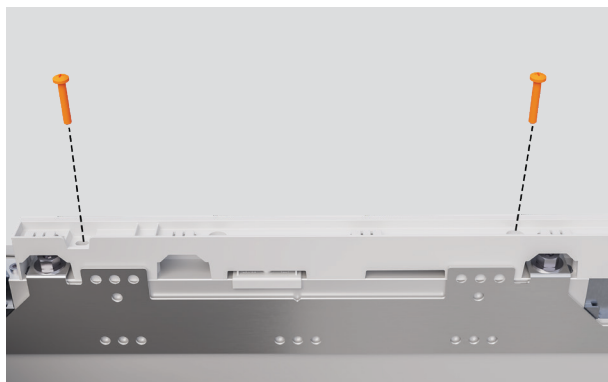
## PRÉPARATION DU PANNEAU DE PORTE (PANNEAU PERSONNALISÉ)



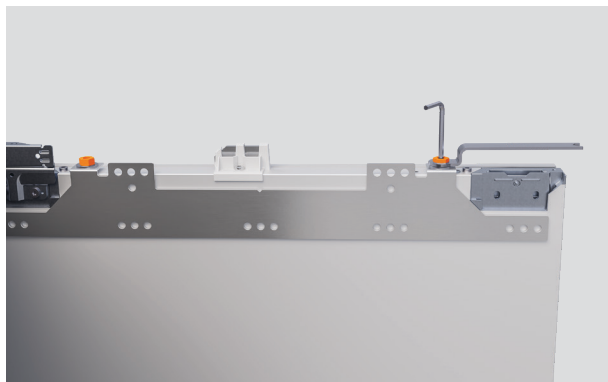
[fisherpaykel.com/specify](https://fisherpaykel.com/specify)

1. Revérifiez les spécifications du panneau de porte. Assurez-vous que tous les emplacements de support ont été marqués.

Reportez-vous au Guide de planification pour plus de détails.

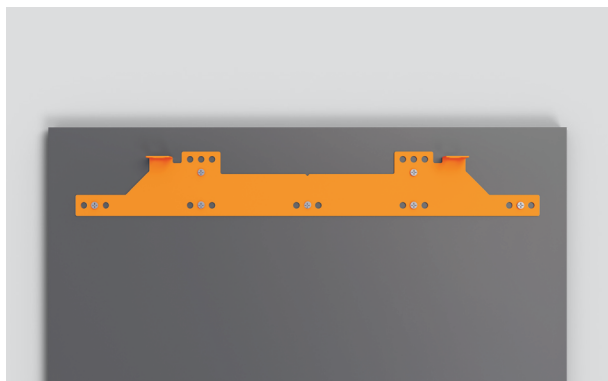


2. Dévissez les deux vis cruciformes pour retirer le capot supérieur.



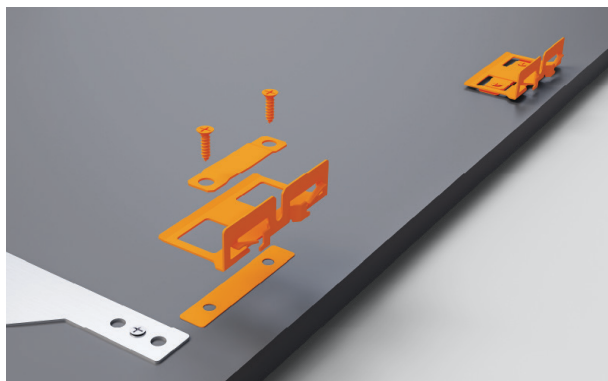
3. Retirez les rondelles et les écrous et mettez de côté. Soulevez le soutien du panneau vers l'extérieur pour le retirer.

## PRÉPARATION DU PANNEAU DE PORTE (PANNEAU PERSONNALISÉ)



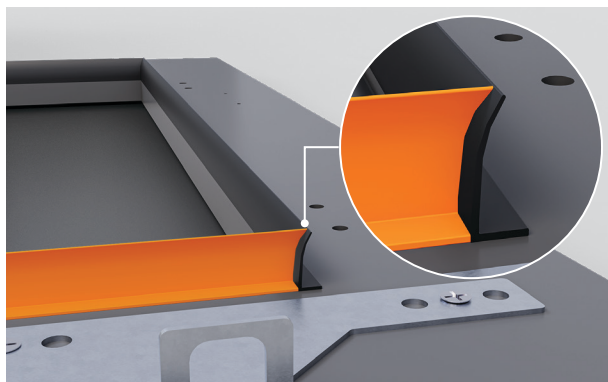
4. Alignez le support du panneau de porte sur le panneau. Fixer à l'aide des vis fournies.

Trousse d'installation G



5. Alignez les soutiens latéraux sur le panneau. Fixez à l'aide des vis fournies. Assurez-vous que les soutiens sont bien ajustés et que les attaches sont bien fixées et droites.

Trousse d'installation F et G



6. Installations de portes en verre

Installez les garnitures en caoutchouc fournies autour de la découpe de la fenêtre à l'arrière du panneau de porte. Assurez-vous que les garnitures affleurent le bord intérieur.

Trousse de garniture

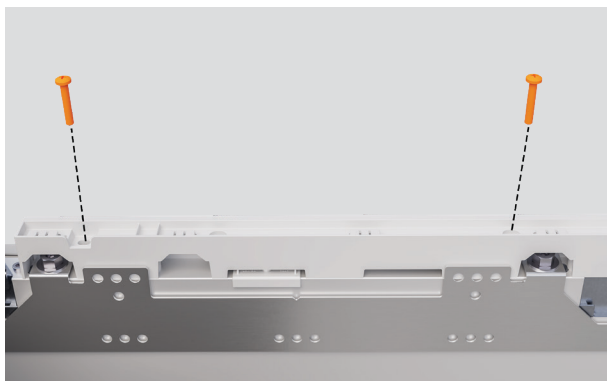
## PRÉPARATION DU PANNEAU DE PORTE (PANNEAU PERSONNALISÉ)

---

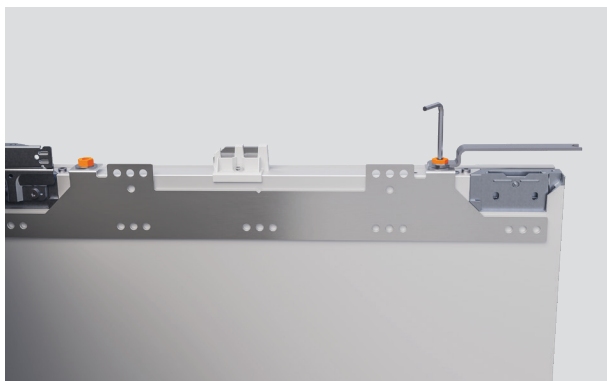


7. Fixez la poignée aux panneaux à l'aide de quatre vis hexagonales M5x25. Assurez-vous que les fixations des poignées ne feront aucunement obstacle aux supports latéraux.

## PRÉPARATION DU PANNEAU DE PORTE (PANNEAU PRÉ-FINI)



1. Dévissez les deux vis cruciformes pour retirer le capot supérieur.



2. Retirez les rondelles et les écrous et mettez de côté. Soulevez le soutien du panneau vers l'extérieur pour les retirer.



3. Retirez la totalité du ruban bleu sur le panneau. Alignez le support du panneau de porte sur le panneau. Fixer à l'aide des vis fournies.

Trousse d'installation G

## PRÉPARATION DU PANNEAU DE PORTE (PANNEAU PRÉ-FINI)



4. Alignez les soutiens latéraux sur le panneau. Fixez-les à l'aide des vis fournies. S'assurer que les soutiens sont bien ajustés et que les fixations sont bien droites .

Trousse d'installation G



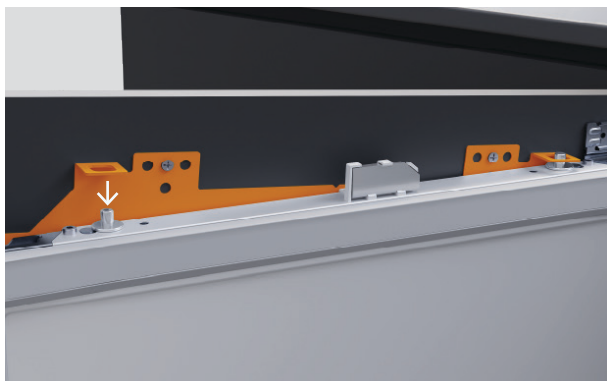
5. Fixez la poignée aux panneaux à l'aide de quatre vis hexagonales M5x25.

## ALIGNEMENT DU PANNEAU DE PORTE



1. Assurez-vous que les vis de montage supérieures ont été desserrées et qu'elles sont à leur position la plus basse.

Trousse d'installation D

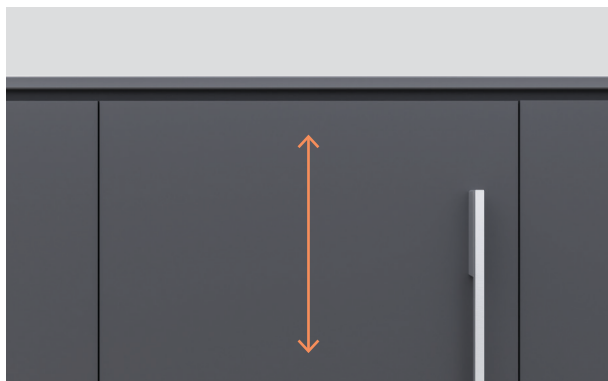


2. Baisser le panneau de porte sur les vis de montage.



3. Poser une languette sur la porte pour faciliter l'ouverture.

## ALIGNEMENT DU PANNEAU DE PORTE



4. Assurez-vous que les supports latéraux sont dégagés et que les vis de montage supérieures ont été desserrées.

Tournez les tenons de fixation dans le sens des aiguilles d'une montre pour abaisser le panneau, et dans le sens inverse pour l'élever.



5. Serrez partiellement les vis latérales et les rondelles M8 supérieures à l'aide de la clé et la clé en L fournies dans la trousse d'installation.

Trousse d'installation D



6. Poussez le panneau d'un côté à l'autre pour l'ajuster à l'horizontale. Assurez-vous que les panneaux sont au même niveau que le devant des armoires.

## ALIGNEMENT DU PANNEAU DE PORTE



7. Ajugez les vis latérales sur le panneau à l'aide de l'outil cruciforme court fourni.

**Installations d'ouverture de porte à 90°.**

Utilisez la clé cruciforme fournie pour fixer les vis latérales du côté des charnières.

Trousse d'installation D



8. Serrez les rondelles M8 à l'aide de la clé et de la clé hexadécimale fournies.

Trousse d'installation D

## FIXATION DU PANNEAU DE PORTE

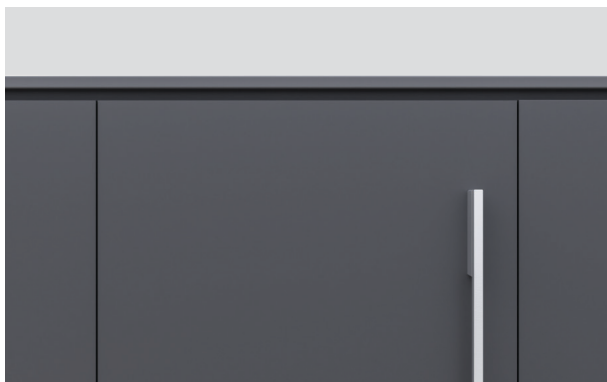


1. La porte étant ouverte, desserrer la vis du soutien inférieur. Ajuster le soutien pour qu'il repose sur le panneau de la porte. Resserrer la vis du soutien .



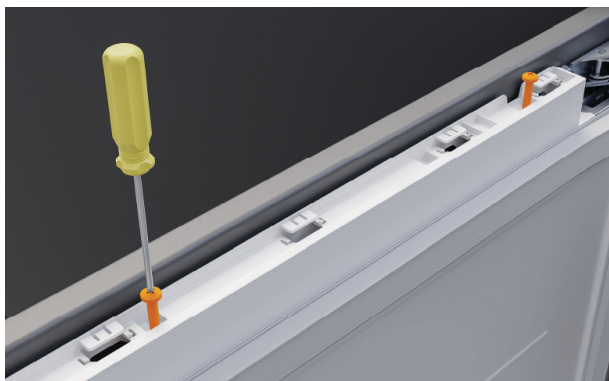
2. Placez une vis supplémentaire à travers le support pour verrouiller le panneau en place.

Trousse d'installation E



3. Revérifiez tous les espaces et toute zone de contact.

## AJUSTER LES GARNITURES



1. Installez le couvercle supérieur en utilisant deux vis cruciformes fournies. Assurez-vous que le côté plat soit orienté vers l'extérieur, à l'opposé du panneau.



2. Placez la garniture de porte courte sur le côté des charnières du produit, puis glissez-la vers le bas pour l'enclencher en place.

Trousse de garniture



3. Placez la garniture de porte longue sur le côté sans charnière du produit, puis glissez-la vers le bas pour l'enclencher en place.

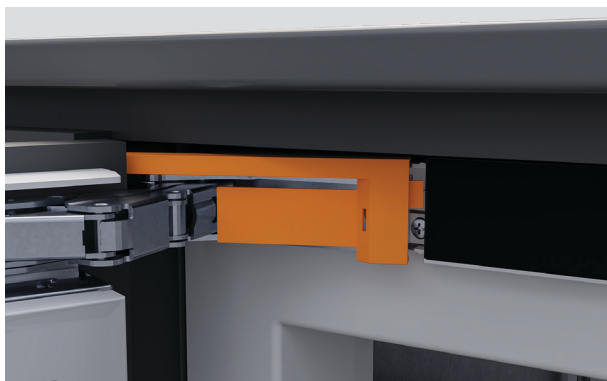
Trousse de garniture

## AJUSTER LES GARNITURES



4. Montez la garniture sur le capot supérieur.

Trousse de garniture



5. Insérez la languette supérieure du couvercle de la charnière dans le panneau d'affichage jusqu'à ce qu'elle se mette en place de manière audible.

Appuyez doucement sur la garniture jusqu'à ce qu'elle soit au ras de l'écran.

Trousse d'installation H



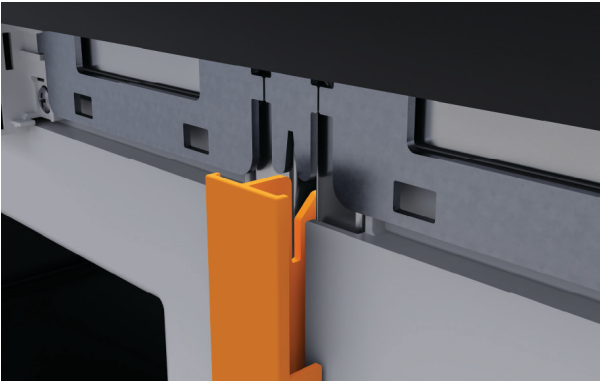
6. Répétez l'opération pour le couvercle du soutien supérieur.

Trousse d'installation H

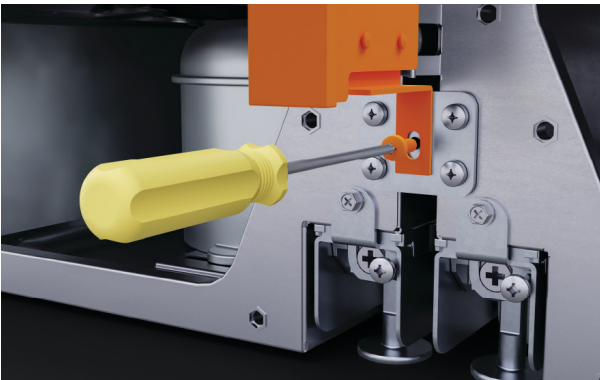
## INSTALLER LA GARNITURE CENTRALE (PLUSIEURS INSTALLATIONS DE PRODUITS)



1. Localisez la garniture centrale entre les produits et poussez en position. Assurez-vous que la partie inférieure de la garniture dégage la grille.



2. Faites glisser la garniture vers le haut pour l'insérer dans le support supérieur.



3. Assurez-vous que le haut de la garniture touche l'alcôve avant de la fixer en utilisant la fixation fournie.

Trousse de liaison A

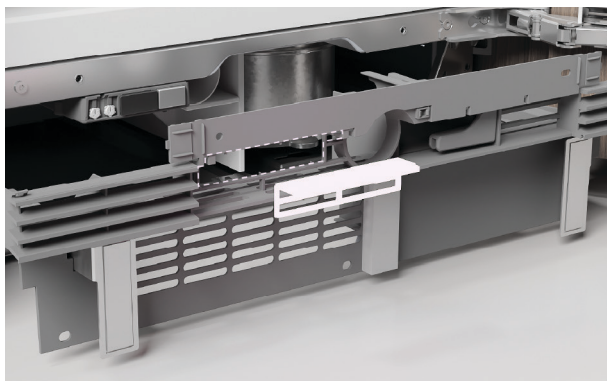
## FIXEZ LES GARNITURES ET LA GRILLE



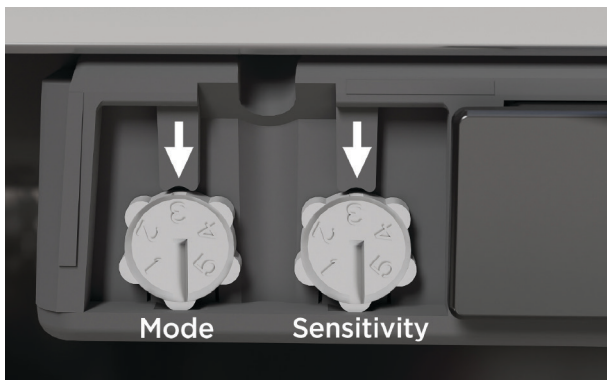
### 4. Installations d'échange de charnières :

Remplacez les couvercles de charnière inférieurs.

Évitez d'échanger des couvercles de charnière entre les modèles, car les couvertures diffèrent entre les modèles de boissons et de vins.

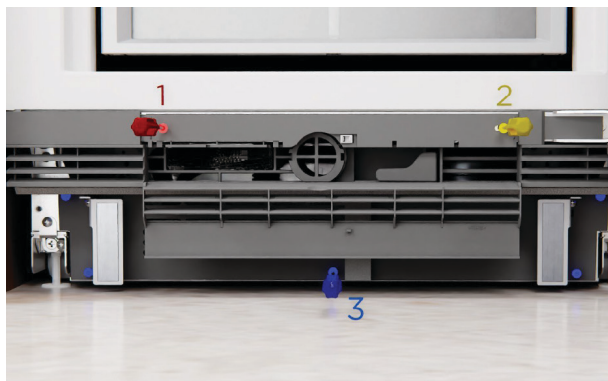


### 5. Retirez la section de la grille telle qu'indiquée.



### 6. Réglez les réglages des accessoires. Reportez-vous à la page 45 pour plus de détails.

## FIXEZ LES GARNITURES ET LA GRILLE



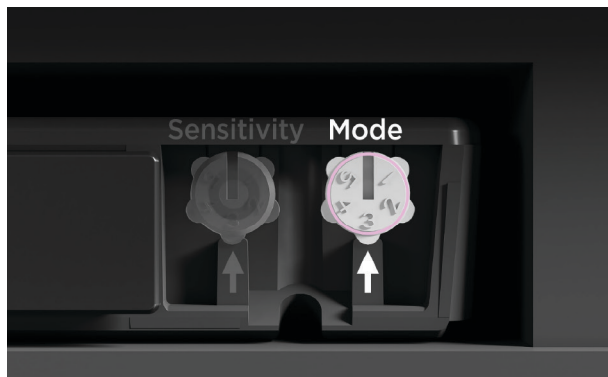
7. Ouvrez le revêtement et alignez la grille sur le produit. Enclenchez-la en commençant par la base de la grille. Serrez d'abord à la main la vis gauche supérieure, puis la vis droite supérieure. Installez les cinq vis restantes sur la grille pour la fixer.



8. Emboîtez le revêtement en place et clipsez le rabat de la grille fourni avec l'accessoire d'ouverture assistée sur le produit.

## AJUSTEZ L'ACCESSOIRE D'OUVERTURE ASSISTÉE

Le MODE cadran peut être utilisé pour ajuster les paramètres d'utilisation globale de votre accessoire d'ouverture assistée.



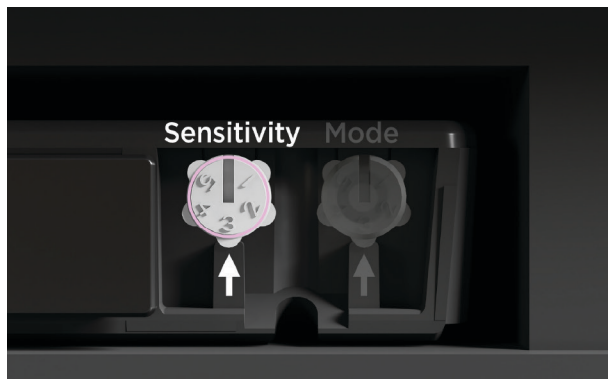
1. Faites pivoter le cadran à l'aide d'un tournevis plat jusqu'à ce que le réglage désiré soit sélectionné.

MODE	DESCRIPTION
1 - DÉSACTIVÉ	Empêche l'accessoire d'ouverture assistée de fonctionner pendant l'installation. Votre accessoire ne fonctionnera pas s'il reste dans ce paramètre.
2 - PETITE OUVERTURE	Règle la distance d'ouverture à son minimum.*
3 ET 4 - GRANDE OUVERTURE	Fixe la distance d'ouverture à son maximum.*
5 - TIROIR	Fixe la distance d'ouverture à son maximum.* Recommandé pour toutes les installations de tiroirs.

\*La distance d'ouverture variera en fonction de l'épaisseur du panneau personnalisé et de l'emplacement de l'accessoire d'ouverture assistée dans la cavité.

### Sensibilité

Le cadran de SENSIBILITÉ peut être utilisé pour ajuster la sensibilité de la fonction « pousser / enfoncer » de votre accessoire à ouverture assistée. La sensibilité ne peut pas être ajustée lors des installations DishDrawerMC.



1. Faites pivoter le cadran à l'aide d'un tournevis plat jusqu'à ce que le réglage désiré soit sélectionné.

Le réglage 1 est le moins sensible et le réglage 5 est le plus sensible.

## TESTEZ L'ACCESSOIRE D'OUVERTURE ASSISTÉE

---



### Poussez la porte

Poussez la porte pour l'ouvrir légèrement. La porte restera entrouverte pendant quatre secondes.

Tirez la porte pour ouvrir complètement. Si elle reste entrouverte, la porte se referme automatiquement après quatre secondes.

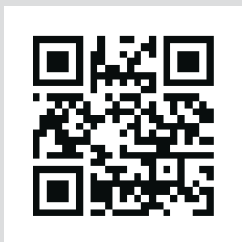


### Poignée à pousser

Si des poignées sont installées, poussez doucement la poignée puis tirez pour ouvrir légèrement. La porte restera entrouverte pendant quatre secondes.

Tirez la porte pour ouvrir complètement. Si elle reste entrouverte, la porte se referme automatiquement après quatre secondes.

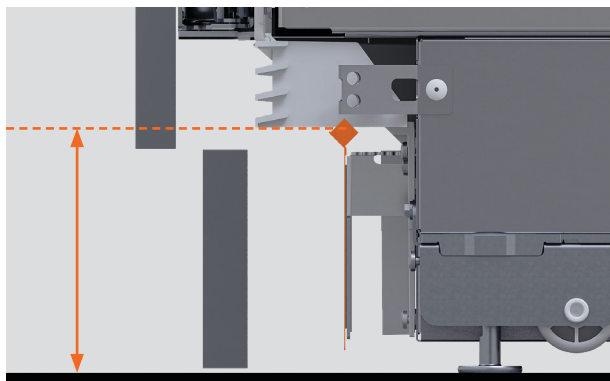
## PRÉPARER LAA PLINTHE



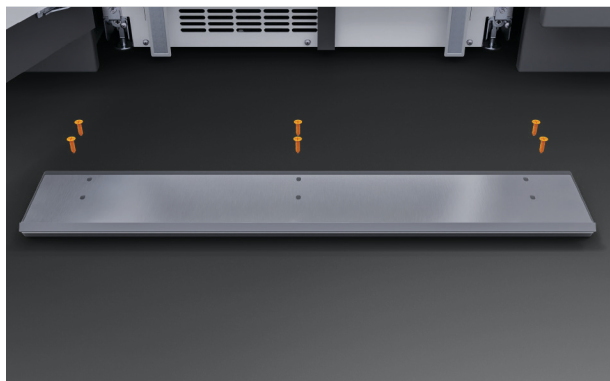
[fisherpaykel.com/specify](https://fisherpaykel.com/specify)

1. Revérifiez les spécifications du panneau de plinthe.

Reportez-vous au Guide de planification pour plus de détails.



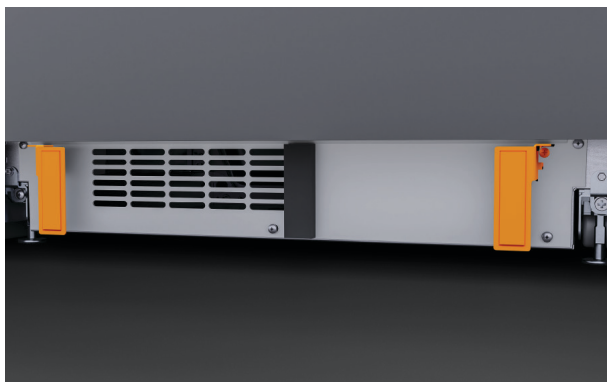
2. Mesurez la distance entre le plancher et le bas de la grille pour déterminer la position de la plaque de fixation de la plinthe.



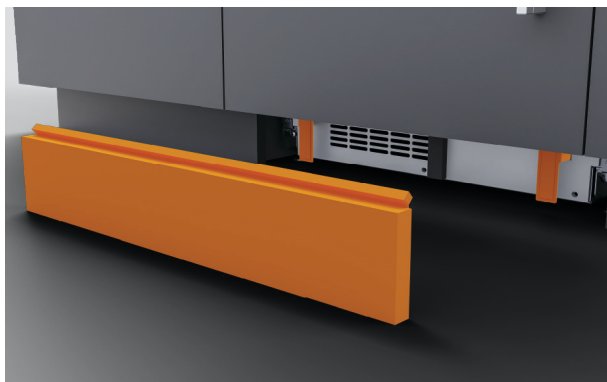
3. Fixez la plaque de montage au panneau à l'aide des vis fournies.

Trousse d'installation G

## FIXATION DE LA PLINTHE



1. Desserrez les vis sur les deux supports de plinthe et faites glisser les supports vers l'avant. Resserrer légèrement les vis.



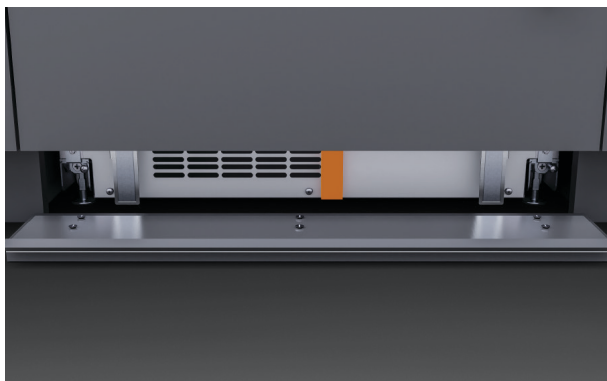
2. Localisez la plinthe sur les supports magnétiques pour fixer. Réglez la plinthe à la profondeur désirée.



3. Retirez la plinthe et serrez à la main les vis de support.

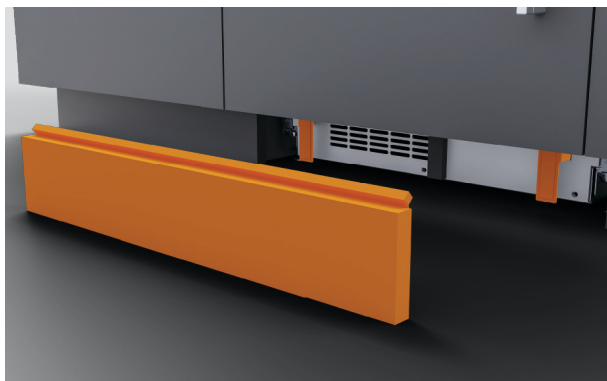
## FIXATION DE LA PLINTHE

---



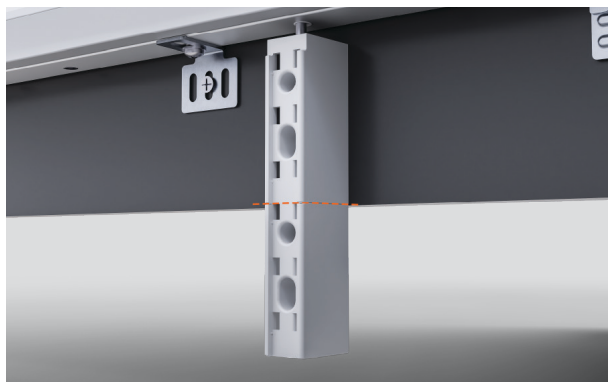
4. Si la profondeur de la plinthe est inférieure à 3 9/16 po (90 mm)

Fixez le bloc de mousse fourni au centre du panneau.



5. Remettre en place la plinthe.

## SÉPARATEUR DE DÉBIT SÉCURISÉ



1. La porte étant ouverte, alignez le séparateur de flux sur la base de la porte. À l'aide d'une scie à métaux ou d'une pince coupante, coupez le séparateur de manière à ce qu'il ne dépasse pas le panneau de la porte.

Trousse d'installation D



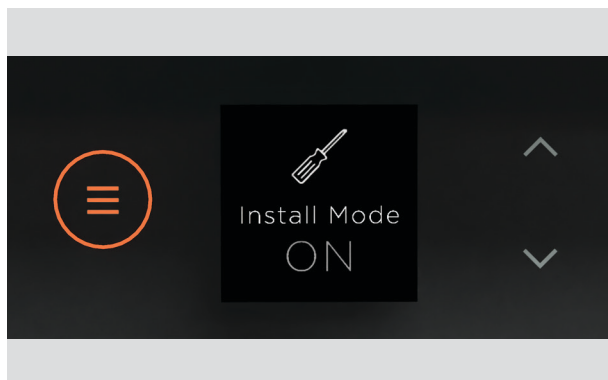
2. Insérez le diviseur de débit sur la vis à la base de la porte. Fixez à l'aide des vis fournies.




3. À l'aide d'un couteau à lame rétractable, coupez le joint fourni à la longueur voulue et fixez-le sur le répartiteur de flux.

## QUITTER LE MODE D'INSTALLATION

---



1. Maintenez la pression  pour quitter le mode d'installation

## LISTE DE CONTRÔLE DE L'INSTALLATEUR

---

- Assurez-vous que le mode d'installation a été désactivé.
- Tous les pieds de nivellement ont été ajustés et enclenchés.
- Les espaces de panneau et les points de contact potentiels ont été vérifiés.
- Toutes les garnitures ont été fixées à tous les points de fixation.
- Les couvercles sont en place.
- Le produit est solidement fixé aux armoires.
- Si nécessaire, des broches de limitation de charnière ont été installées.

Complétez et conservez pour référence sécurisée :

Modèle \_\_\_\_\_

N° de série \_\_\_\_\_

Date d'achat \_\_\_\_\_

Acheteur \_\_\_\_\_

Adresse du distributeur \_\_\_\_\_

Nom de l'installateur \_\_\_\_\_

Signature de l'installateur \_\_\_\_\_

Entreprise d'installation \_\_\_\_\_

Date de date d'installation \_\_\_\_\_

FISHERPAYKEL.COM

© Fisher & Paykel Appliances 2026. Tous droits réservés.

Les modèles illustrés dans ce guide peuvent ne pas être disponibles dans tous les pays et sont sujets à changer sans préavis.

Les spécifications des produits figurant dans ce guide s'appliquent aux produits et modèles spécifiques décrits à la date de publication. Dans le cadre de notre politique d'amélioration continue des produits, ces spécifications peuvent être modifiées à tout moment.

Pour les plus récents détails sur la disponibilité des modèles et des spécifications dans votre pays, veuillez visiter notre site Web ou contacter votre distributeur Fisher & Paykel local.

**433091A 04,26**