

# **FISHER & PAYKEL**

## **EINBAUKÜHLSCHRANK**

---

**EINBAUMODELL**

Modelle RS6019BRU

**INSTALLATIONSANLEITUNG**

**EU**



**⚠️ WARNUNG!**



**Gefahr von elektrischem Schlag**

Bei Nichtbefolgung besteht die Gefahr von elektrischem Schlag, der zum Tode führen kann.

- Vor der Benutzung des Geräts die Sicherheits- und Warnhinweise lesen.

**⚠️ WARNUNG!**



**Gefahr von scharfen Kanten und Quetschstellen**

Bei Nichtbefolgung besteht die Gefahr von Verletzungen.

- Bitte achten Sie auf scharfe Kanten.
- Achten Sie beim Schließen der Schubladen auf Ihre Finger!

**⚠️ WARNUNG!**



**Gefahr des Umkippens**

Bei Nichtbefolgung besteht die Gefahr von elektrischem Schlag, der zum Tode führen kann.

- Dieses Gerät kann bis zur vollständigen Installation kippen! Halten Sie Kinder vom Gerät fern und seien Sie vorsichtig bei der Benutzung.
- Dieses Gerät hat einen sehr hohen Schwerpunkt und muss an der Wand befestigt werden, um zu verhindern, dass es nach vorne umkippt.

**Um sicherzustellen, dass das Gerät jederzeit einen stabilen Stand hat:**

- Lassen Sie Klammer und Anschlussstücke des Kippschutzes von einem Installateur anhand der Installationsanweisungen in diesem Bedienungshandbuch montieren.

**⚠️ WARNUNG!**



**Warnung vor hohem Gewicht**

Bei Nichtbefolgung besteht die Gefahr von elektrischem Schlag, der zum Tode führen kann.

- Das Gerät ist schwer. Bitte achten Sie bei der Installation des Geräts auf ausreichende Sorgfalt.

**DIESES BEDIENUNGSHANDBUCH LESEN UND AUFBEWAHREN**

**WARNUNG!**

Um Gefahrensituationen zu vermeiden, befolgen Sie diese Anweisungen sorgfältig, bevor Sie das Gerät installieren oder verwenden.

- Bitte stellen Sie diese Informationen den Personen zur Verfügung, die das Gerät installieren.
- Gehen Sie davon aus, dass alle elektrischen Teile unter Spannung stehen.
- Trennen Sie vor Beginn von Wartungs- und Installationsarbeiten die Stromversorgung.

**BEDIENUNGSHANDBUCH BITTE AUFBEWAHREN**

Die Modelle in diesem Bedienungshandbuch sind möglicherweise nicht in allen Ländern erhältlich. Änderungen vorbehalten. Um zu erfahren, welche Modelle und Ausführungen in Ihrem Land erhältlich sind, besuchen Sie bitte unsere Website [www.fisherpaykel.com](http://www.fisherpaykel.com) oder kontaktieren Sie Ihren Fisher & Paykel-Händler.

## VOR DER INSTALLATION

- Das Gerät verfügt vorn und hinten über Rollen, um es leichter vor- und zurück bewegen zu können. Bewegen Sie das Gerät nicht zur Seite, da dies zur Beschädigung der Rollen oder des Fußbodens führen kann.
- Achten Sie darauf, dass Ihr Gerät nicht in der Nähe eines wärmeerzeugenden Geräts steht, z. B. Kochfeld, Ofen oder Geschirrspüler.
- Das Gerät muss von einem qualifizierten Installateur oder einem von Fisher & Paykel ausgebildeten Servicetechniker durchgeführt werden, um Fehler bei der Elektro- und Sanitärinstallation zu vermeiden.
- Alle elektrischen Anschlüsse und Erdung müssen den örtlichen Vorschriften und Verordnungen entsprechen und bei Bedarf von qualifiziertem Fachpersonal vorgenommen werden.
- Sämtliche Sanitärinstallationen müssen den örtlichen Vorschriften entsprechen.
- Stellen Sie das Gerät nicht unter einem Fehlerstromschutzschalter auf.
- Achten Sie darauf, dass das Gerät korrekt montiert ist. Eine mangelhafte Installation, die zu einem Geräteausfall führt, ist nicht von der Gewährleistung gedeckt.

### ELEKTRISCHER/SANITÄRER-ANSCHLUSS

- Die Strom- und Wasseranschlüsse für diese Geräte können in einem angrenzenden Bereich oder Einheit (Schrank) untergebracht werden, das im Falle einer Reparatur oder einer Unterbrechung der Versorgung leicht zugänglich ist.
- Stellen Sie sicher, dass ein Trennschalter vorhanden ist, wenn der elektrische Anschluss nicht zugänglich ist.
- Stellen Sie sicher, dass ein Absperrventil vorhanden ist, wenn der Wasseranschluss nicht zugänglich ist.
- Wenden Sie sich an einen Elektro- und/oder Sanitärfachmann, wenn Sie sich über die elektrischen und/oder sanitären Bedingungen für die Installation unsicher sind.

## WÄHREND DER INSTALLATION

- Achten Sie darauf, dass die Tür des Geräts geschlossen ist, wenn Sie es in den Einbauschränk rollen.
- Beim bündigen Einbau müssen die Türblenden bündig mit der Schrankfront abschließen. Stellen Sie sicher, dass das Gerät richtig zentriert ist.
- Stellen Sie sicher, dass der Boden geschützt ist, um Schäden zu vermeiden.
- Achten Sie darauf, dass alle vier Ecken des Geräts einen festen Stand haben, um jegliche Bewegung zu verhindern. Wenn Sie das Gerät auf einem weichen, unebenen oder schrägen Boden aufstellen, kann sich die Tür verziehen und schlecht abdichten.
- Verwenden Sie eine niedrige Drehzahl und ein niedriges Drehmoment, wenn Sie beim Befestigen oder Ausrichten des Geräts einen Akkuschauber für die Schrauben verwenden.

## INSTALLATIONSETAPPEN



★ Etappenindikator

Diese Etappen stellen Bereiche dar, die für ein optimales Installationsergebnis von zentraler Bedeutung sind. Diese Schritte erfordern zusätzliche Aufmerksamkeit des Installateurs und sollten nach ihrer Durchführung einer Qualitätskontrolle unterzogen werden.

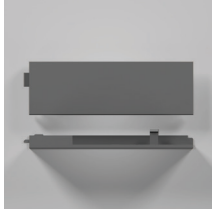
### ETAPPEN-LINKS

- ★ Prüfen Sie, ob der Kippschutzbügel richtig montiert ist.
- ★ Entfernen Sie die Kappe vom Ventil, bevor Sie den Schlauch anschließen und festziehen.
- ★ Schließen Sie die Leitungen an und prüfen Sie, ob sie undicht sind.
- ★ In die Montagenische schieben. Stellen Sie sicher, dass die Anschläge die Vorderseite der Montagenische berühren.
- ★ Gerätehöhe einstellen. Vergewissern Sie sich, dass alle Füße auf dem Boden aufliegen und die obere Halterung die Montagenische berührt.
- ★ Abstandshalter ausfahren. Stellen Sie sicher, dass keine Lücken vorhanden sind.
- ★ Überprüfen Sie noch einmal alle Lücken und eventuelle Überschneidungen.
- ★ Prüfliste für Installateure.

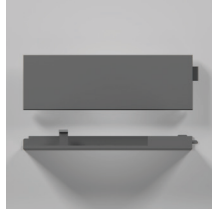
# ERFORDERLICHE TEILE

## INSTALLATIONSSET (BEILIEGENDE SCHACHTEL)

### Einbausatz H - UI Verkleidungssatz



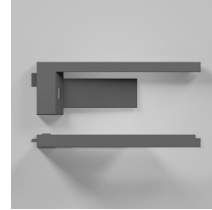
Verkleidung UI RS60 ohne Scharnier, rechts



Verkleidung UI RS60 ohne Scharnier, links



Verkleidung UI RS60 Scharnier, links



Verkleidung UI RS60 Scharnier, rechts



Scharnierbegrenzungsstift K08

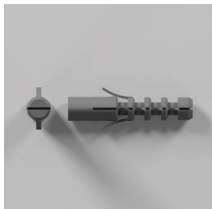
### Einbausatz A - Halterung Kippschutzbaugruppe



Klammer



Schraube WS #10X35 T17 WFR PH ZP



Mauerwerkdübel SP630#10X30MM

### Einbausatz F - Blendenbefestigungssatz



Schiebehalterung, Oberfläche DR 60 cm

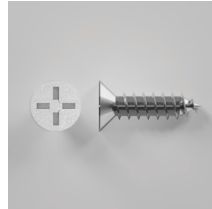


Abstandshalter, Seite DR 60 cm



Zierleistenhalterung, Seitentür 60 cm

### Einbausatz G - Schrauben für Blendenbefestigungssatz



Schraube ST 8X5/8 CSK PH AB ZP

### Einbausatz C - Türschraubensatz



Schraube MC M5X12 MSH PH ZP

### Einbausatz E - Schrauben für Montagenischenbefestigungssatz



Blechschaube 8GX19

### Einbausatz D - Dichtleisten und Trennstege



Türdichtungsleiste und Trennsteg



Schraube SD #7X13 PAN PH ZP



Abdeckung Trennsteg für Türe



Kugelpunkt-Inbusschlüssel M4

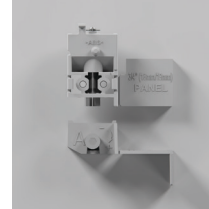


Schraubenschlüssel für Türe

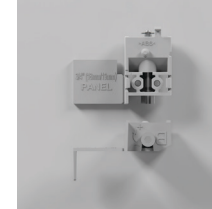


L-Inbusschlüssel Kombi PH2 T25

### Einbausatz B - Scharnierabstandshalter und Anschläge



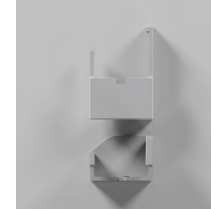
Scharnier-Abstandhalterbaugruppe A



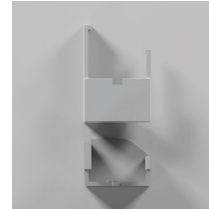
Scharnier-Abstandhalterbaugruppe B



Anschläge ohne Scharnier



Abstandhalter für Scharnierabdeckung A



Abstandhalter für Scharnierabdeckung B



Schraube Scharnier-Abstandhalter

### Sonstige Teile



Abdeckung Luftumleitung Sockelleiste

## ERFORDERLICHE TEILE

### WASSERFILTER-SATZ



Wasserfilter (im Lieferumfang des Geräts enthalten)



Geflechtschlauch, 7/16" x 24 UNS auf 3/4" BSP

### VERBINDUNGSSÄTZE

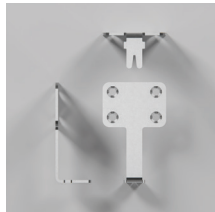
Bei Mehrfachinstallation separat zu bestellen.

#### Verbindungssatz A Verbindungshalterung für Sockel



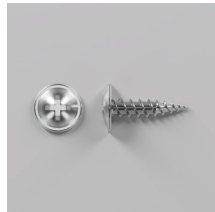
Schraube M5X12 PH MT STL ZN

#### Verbindungssatz B Verbindungshalterung oben



Halterung Doppelanschluss oben

#### Verbindungssatz C Verbindungshalterung hinten



Schraube 8GX16 Unterlegscheibe HD

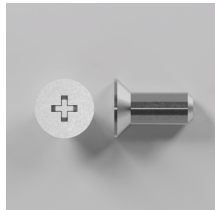
#### Sonstiges



Mittlere Zierleistenhalterung bei Doppelinstallation 60 cm



Halterung für doppelte Sockelleiste FNT (1X)



Schraube M5X12 CSKPH NP



Halterung für doppelte Sockelleiste FNT (2X)

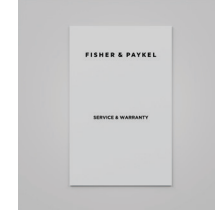


Halterung für doppelte Sockelleiste FNT (2X)

### SONSTIGE EINZELTEILE (PACKUNG)



Sicherheitshinweise



Service und Garantie



Registrierungskarte

### VERKLEIDUNGSSATZ



EXTRUSIONSBLENDE TÜR B BTM 60CM x 1



ZIERLEISTE, SEITE SCHARNIER DR BTM 60CM



ZIERLEISTE, SEITE SCHARNIER DR B OBEN 60CM



EXTRUSIONSBLENDE TÜR B OBEN 60CM



ZIERLEISTE OBEN TÜR 60CM



MONTAGEPLATTE SOCKELLEISTE RS60



Schablone Türblende B 60cm

## OPTIONALES ZUBEHÖR

### GRIFFE

#### Runde Griffgarnitur

Runder Griff (2) M5x25 Sechskantschraube (4)



MODELL	BESCHREIBUNG
AHSRDB19	Runder Griffsatz

#### Vierkant-Feingriffgarnitur

Vierkant-Feingriff (2) M5x25 Sechskantschraube (4)



MODELL	BESCHREIBUNG
AHD5RDB19	Vierkant-Feingriff-Satz, Edelstahl
AHD5RDB19B	Vierkant-Feingriff-Satz, schwarz

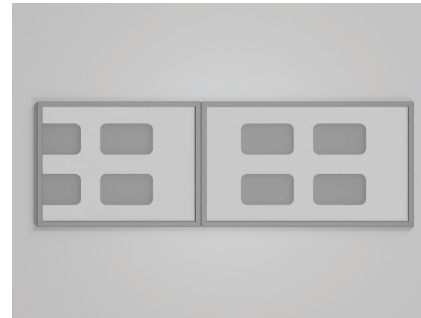
#### Professionelle runde bündige Griffgarnitur

Runder bündiger Griff (2) M5x25 Sechskantschraube (4)



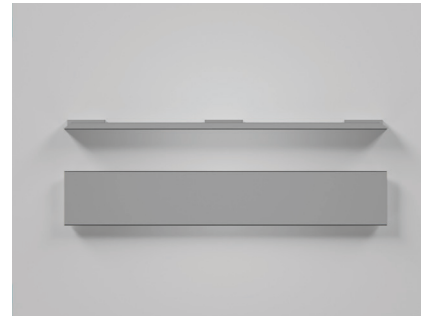
MODELL	BESCHREIBUNG
AHP3RDB19	Professioneller Satz runder bündiger Griffe

### TÜRBLENDEN



MODELL	BESCHREIBUNG
RD6019BR	Türblendensatz mit rechtem Scharnier
RD6019BL	Türblendensatz mit linken Scharnier

### SOCKELLEISTE



MODELL	BESCHREIBUNG
AKRS06010	Sockelleiste, einfach
AKRS12010	Sockelleiste, zweifach
AKRS18010	Sockelleiste, dreifach

## ERFORDERLICHE WERKZEUGE

### Erforderliche Werkzeuge

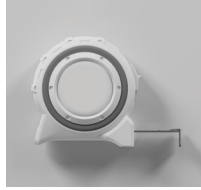
Nicht im Lieferumfang enthalten, muss vom Installateur bereitgestellt werden.



Bohrmaschine



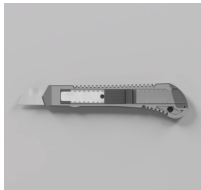
Flachschraubendreher



Maßband



Kreuzschlitz-  
Schraubendreher



Schneidwerkzeug



Metallsäge



Sackkarre



Steckschlüssel 8 mm



Steckschraubendreher

### Mitgelieferte Werkzeuge



Schraubenschlüssel



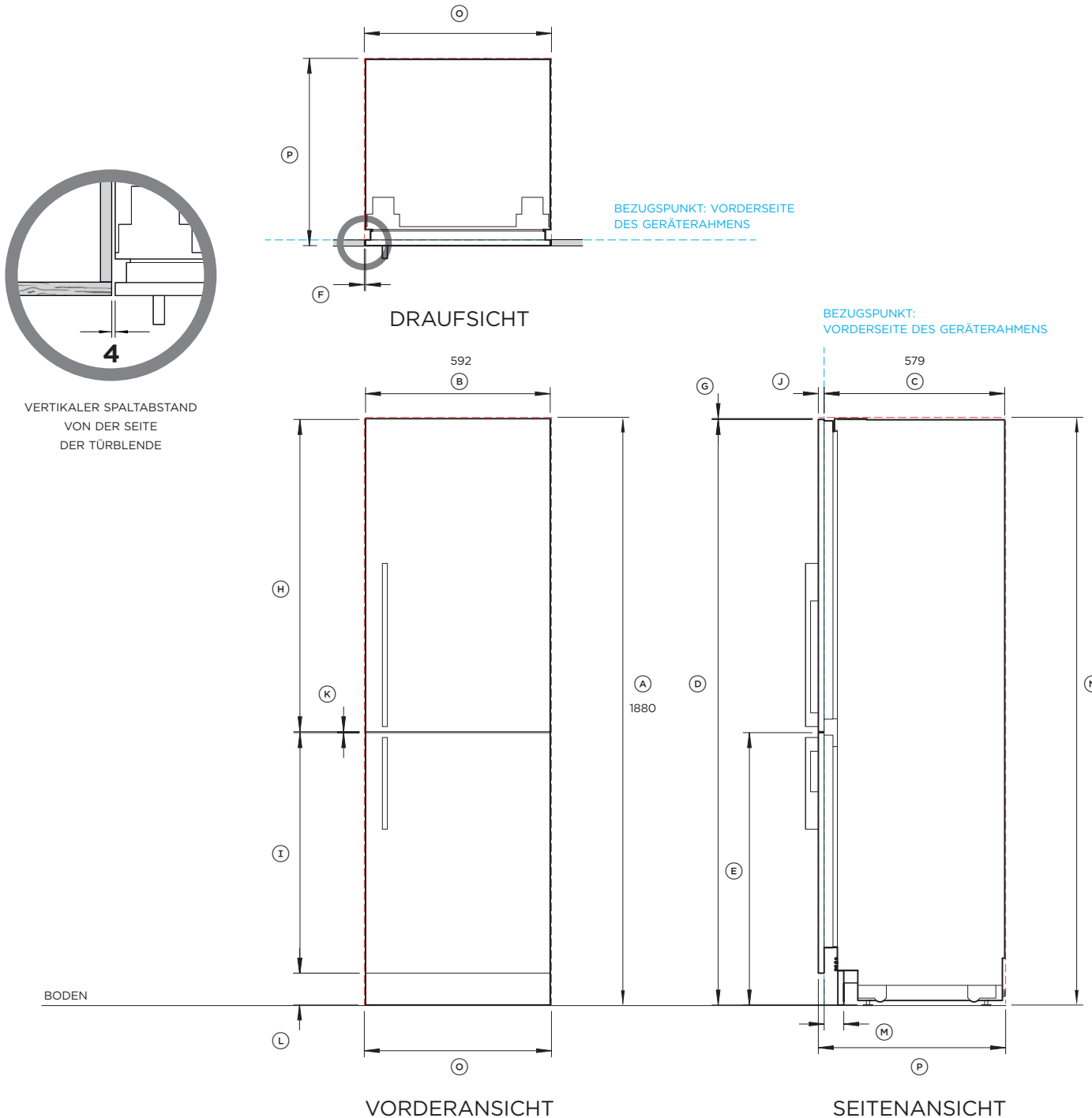
L-Inbusschlüssel  
Kombi PH2 T25



M4 Kugelkopf-  
Inbusschlüssel



# GERÄTE- UND MONTAGENISCHEABMESSUNGEN



## RS6019BRU1 mit Edelstahlblenden RD6019BL, Griffsatz AHD5RDSF und Edelstahl-Sockelleiste AKRS06010

HINWEIS: Das linke Scharnier ist eine gespiegelte Version des gezeigten Bildes.

Das linke Scharnier kann mit den mitgelieferten Teilen realisiert werden.

## RS6019BRU1 mit Edelstahlblenden RD6019BL, Griffsatz AHD5RDSF und Edelstahl-Sockelleiste AKRS06010

Geräteabmessungen	mm
Ⓐ Gesamthöhe des Geräts	1880
Ⓑ Gesamtbreite des Geräts	592
Ⓒ Gesamttiefe des Geräts (ohne Türblenden vorne)	579
Ⓓ Höhe von der Oberkante der oberen Türblende bis zum Boden	1877
Ⓔ Höhe von der Oberkante der unteren Türblende bis zum Boden	873
Ⓕ Mindestabstand des Schrankes von der Seite der Türblende	4
Ⓖ Mindestabstand des Schrankes von der Oberseite der Türblende	3
Ⓗ Höhe der oberen Türblende	1001
Ⓘ Höhe der unteren Türblende	771
Ⓝ Tiefe der Türblenden	19
Ⓚ Spalt zwischen den Türblenden	3
Ⓛ Höhe vom Boden bis zur Unterkante der unteren Türblende	102
Ⓜ Tiefe der Sockelleiste (ohne Vordere Tür und Sockelleiste)	50 - 100

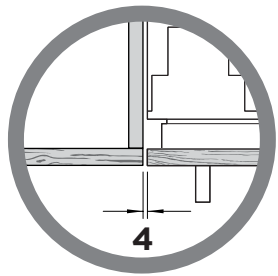
Maße Montagenische	mm
Ⓝ Gesamthöhe der Montagenische	1880
Ⓓ Gesamtbreite der Montagenische	
• Installation Einzelgerät	600
• Installation von zwei Geräten	1200
• Installation von drei Geräten	1800
Ⓔ Gesamte Mindesttiefe der Montagenische:	
• Wenn sich die Versorgungszuleitungen außerhalb der Montagenische befinden (flach)	600
• Wenn sich die Versorgungszuleitungen im Schrank über der Montagenische befinden	610
• Wenn sich die Versorgungszuleitungen an der Rückseite der Montagenische befinden (tief)	650

Hinweis: Das abgebildete Gerät ist auf dem Boden installiert. In die Schrankposition einschieben. Alternativ kann das Gerät auch auf einem Sockel installiert werden. Passen Sie die Höhe der Montagenische entsprechend an.

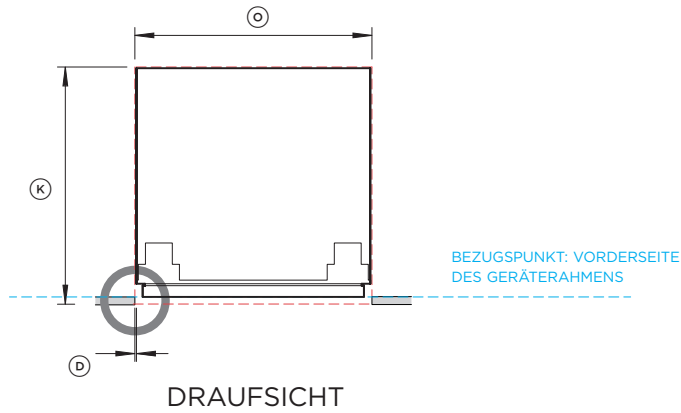
Die Abmessungen können um ±2 mm variieren

ZEIGT DIE ABSTÄNDE DER MONTAGENISCHE AN - - - - -  
ZEIGT DEN BEZUGSPUNKT DES GERÄTS AN - - - - -

# GERÄTE- UND MONTAGENISCHEABMESSUNGEN

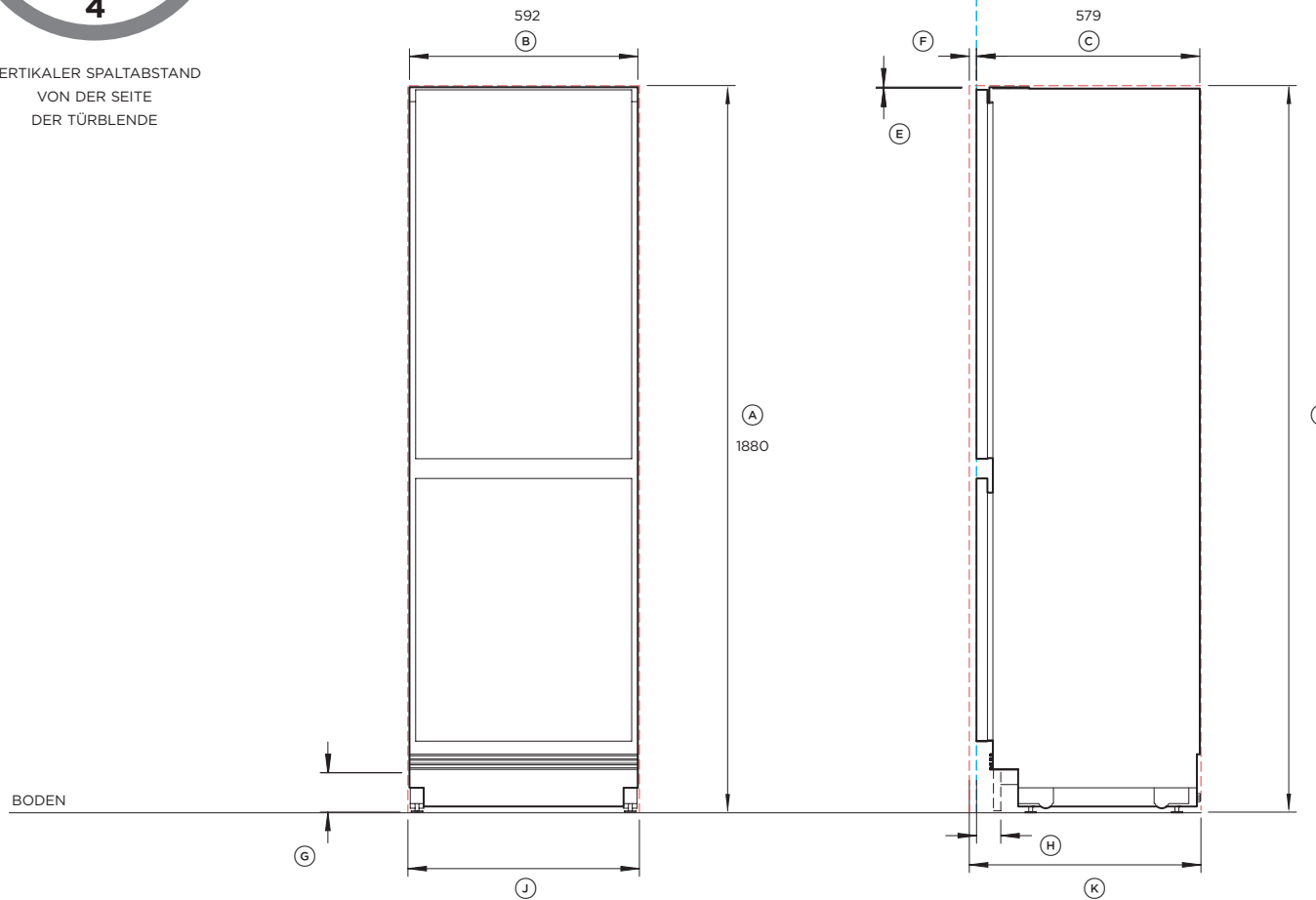


VERTIKALER SPALTABSTAND  
VON DER SEITE  
DER TÜRBLENDE



DRAUFSICHT

BEZUGSPUNKT:  
VORDERSEITE DES GERÄTERAHMENS



VORDERANSICHT

SEITENANSICHT

HINWEIS: Das linke Scharnier ist eine gespiegelte Version des gezeigten Bildes.  
Das linke Scharnier kann mit den mitgelieferten Teilen realisiert werden.

Geräteabmessungen	mm
Ⓐ Gesamthöhe des Geräts	1880
Ⓑ Gesamtbreite des Geräts	592
Ⓒ Gesamttiefe des Geräts	579
Ⓓ Mindestabstand des Schrankes von der Seite der Türblenden*	4
Ⓔ Mindestabstand des Schrankes von der Oberseite der Türblende*	3
Ⓕ Tiefe der Türblenden*	16 - 19
Ⓖ Höhe der Sockelleiste*	100
Ⓗ Tiefe der Sockelleiste (ohne vordere Tür und Sockelleiste*)	50 - 100

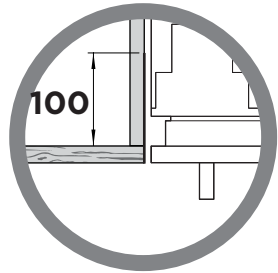
Maße Montagenische	mm
Ⓘ Gesamthöhe der Montagenische	1880
Ⓝ Gesamtbreite der Montagenische	
• Installation Einzelgerät	600
• Installation von zwei Geräten	1200
• Installation von drei Geräten	1800
Ⓚ Gesamte Mindesttiefe der Montagenische:	
• Wenn sich die Versorgungszuleitungen außerhalb der Montagenische befinden (flach)	600
• Wenn sich die Versorgungszuleitungen im Schrank über der Montagenische befinden	610
• Wenn sich die Versorgungszuleitungen an der Rückseite der Montagenische befinden (tief)	650

Hinweis: Das abgebildete Gerät ist auf dem Boden installiert. In die Schrankposition einschieben. Alternativ kann das Gerät auch auf einem Sockel installiert werden. Passen Sie die Höhe der Montagenische entsprechend an.

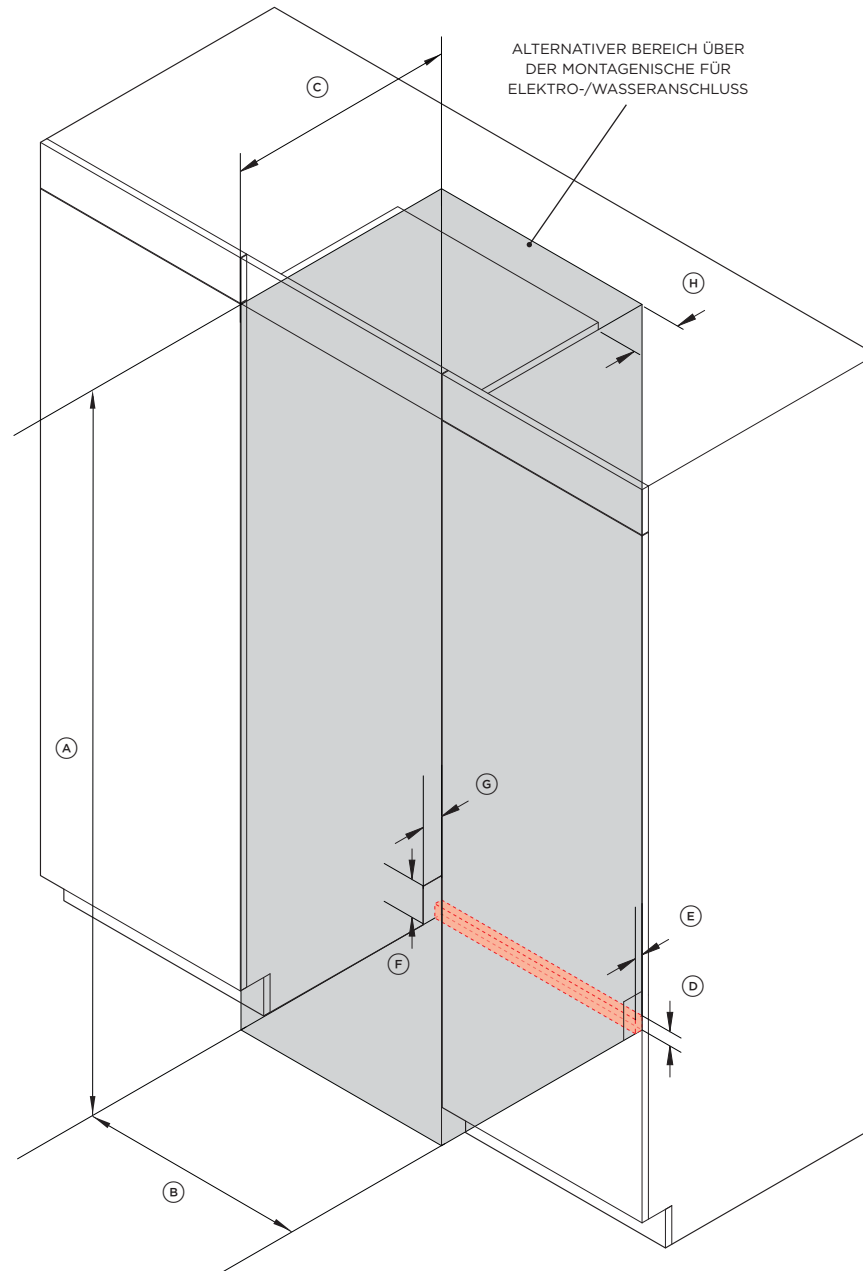
Maßangaben für maßgefertigte Blenden finden Sie auf Seite 13  
\* Maßgefertigte Türblenden und Sockelleisten müssen von einem Möbelfachmann hergestellt und angebracht werden.  
Die Abmessungen können um ±2 mm variieren

ZEIGT DIE ABSTÄNDE DER MONTAGENISCHE AN - - - - -  
ZEIGT DEN BEZUGSPUNKT DES GERÄTS AN - - - - -

# VORBEREITUNG DER MONTAGENISCHE



FERTIGER ABSCHLUSS  
SEITEN UND OBERSEITE  
DER MONTAGENISCHE



ISOMETRISCHE ANSICHT

HINWEIS: Das linke Scharnier ist eine gespiegelte Version des gezeigten Bildes.

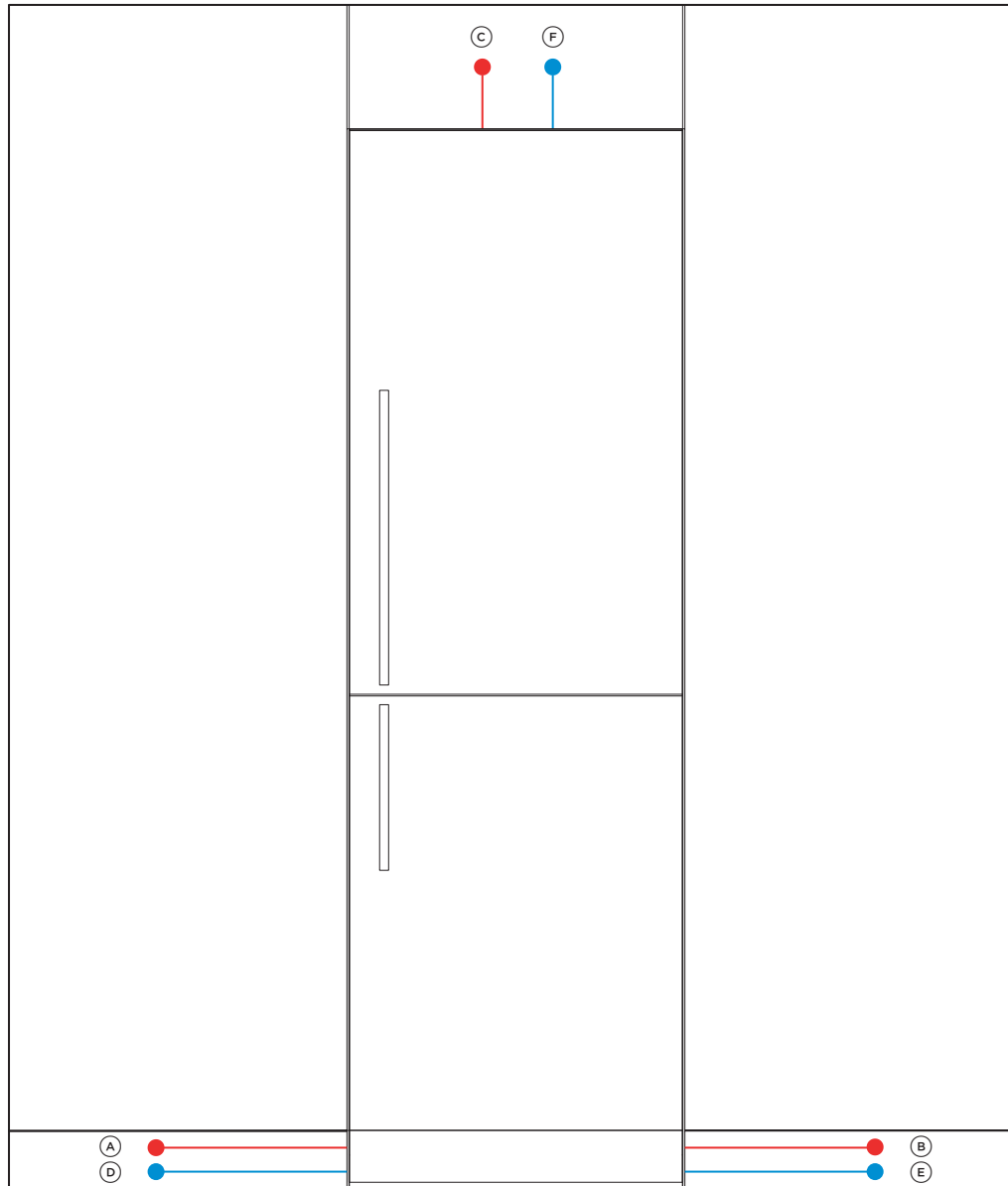
**Um eine passgenaue Installation zu ermöglichen, achten Sie darauf, dass die Breite der Montagenische über die gesamte Höhe und die Höhe über die gesamte Breite identisch ist.**

Mindestabmessungen der Montagenische	mm
Ⓐ Gesamthöhe der Montagenische	1880
Ⓑ Gesamtbreite der Montagenische	
• Installation Einzelgerät	600
• Installation von zwei Geräten	1200
• Installation von drei Geräten	1800
Ⓒ Gesamte Mindestdiefe der Montagenische:	
• Wenn sich die Versorgungszuleitungen außerhalb der Montagenische befinden (flach)	600
• Wenn sich die Versorgungszuleitungen im Schrank über der Montagenische befinden	610
• Wenn sich die Versorgungszuleitungen an der Rückseite der Montagenische befinden (tief)	650
Mindestabstand zum Abschluss	100

Abmessungen Elektro-/Sanitäranschlüsse	mm
Ⓓ Gesamthöhe des Verlegebereichs für Versorgungslösungen an der Rückseite der Montagenische	37
Gesamtbreite des Verlegebereichs für Versorgungslösungen an der Rückseite der Montagenische	600
Ⓔ Gesamttiefe des Verlegebereichs für Versorgungslösungen an der Rückseite der Montagenische	20
Ⓕ Höhe der Aussparung an der Rückseite der Montagenische für Versorgungslösungen, die in den angrenzenden Schrank geführt werden sollen (auf beiden Seiten)	100
Ⓖ Tiefe der Aussparung an der Rückseite der Montagenische für Versorgungslösungen, die in den angrenzenden Schrank geführt werden sollen (auf beiden Seiten)	55
Ⓜ Mindestdiefe über der Montagenische für durchzuführende Versorgungslösungen	55

Es wird empfohlen, die Versorgungslösungen zum benachbarten Schrank oder an eine der beiden Seiten des Geräts zu führen.  
Die Abmessungen können um ±2 mm variieren

# VERSORGUNGSANSCHLÜSSE



LINKE SEITE

VORDERANSICHT

RECHTE SEITE

## Technische Daten

### Elektrik

Wasseranschluss	230 VAC, 50 Hz
Betrieb	10 Amp-Kreislauf

### Sanitäranschlüsse

Wasseranschluss	Wasserfilter Geflechtschlauch, 7/16" x 24 UNS auf 3/4" BSP
Druck	min. 275 MPa (40 psi) max. 827 MPa (120 psi)

Es wird empfohlen, die Versorgungsanschlüsse in den benachbarten Schrank zu verlegen.

## Schlauch- und Kabellängen

### Elektrik

	mm
A Länge des Netzkabels (ab der linken Kante des Geräts)*	1800
B Länge des Netzkabels (ab der rechten Kante des Geräts)*	2000
C Länge des Netzkabels (ab der Oberseite des Geräts)*	380

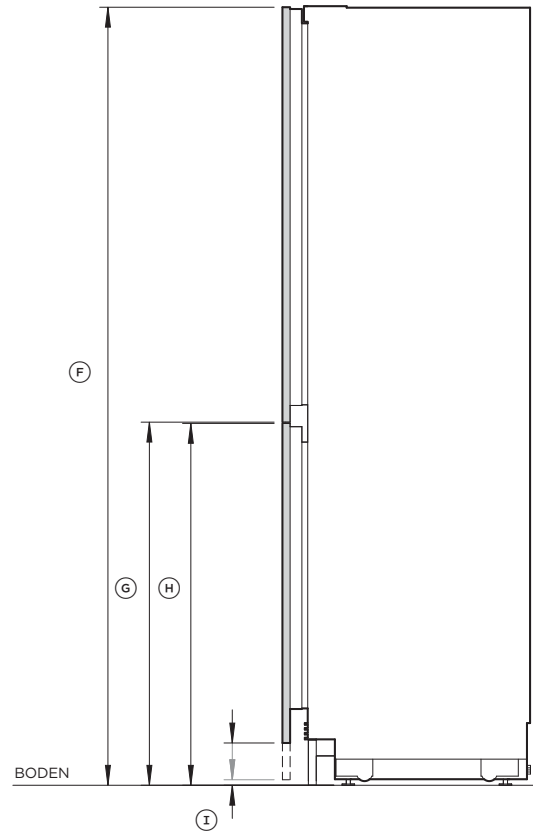
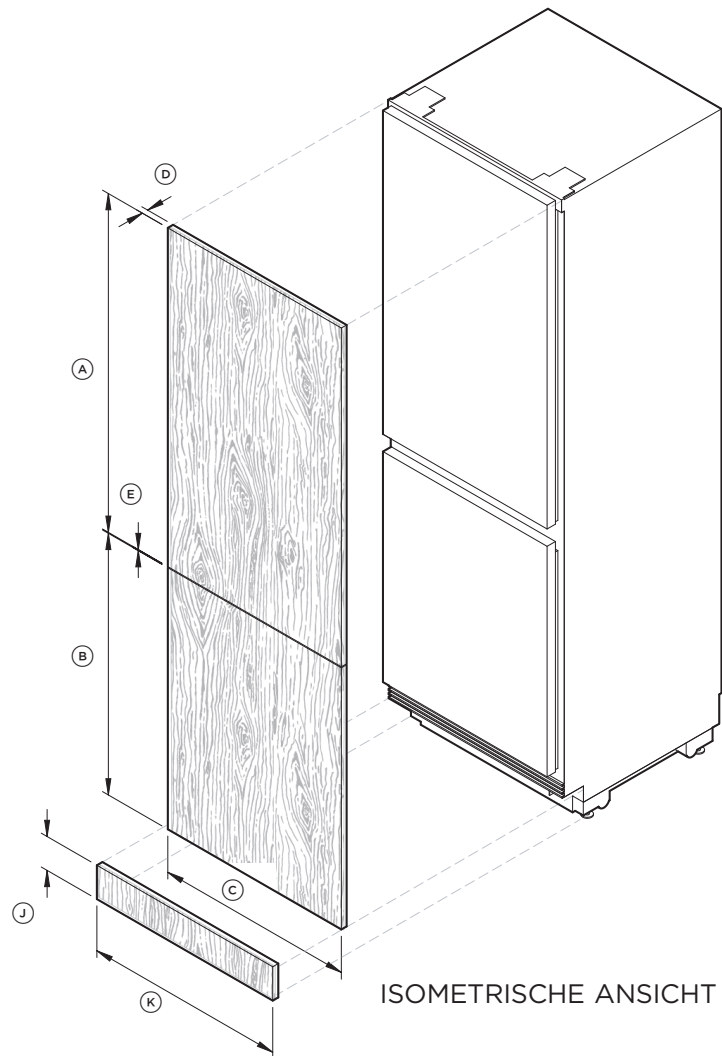
### Wasser

D Länge des Wasserzulaufschlauchs (von der linken Kante des Geräts)	2450
E Länge des Wasserzulaufschlauchs (von der rechten Kante des Geräts)	2000
F Länge des Wasserzulaufschlauchs (von der Oberseite des Geräts)	700

\* ohne Stecker

Die Abmessungen können um  $\pm 2$  mm variieren

## ABMESSUNGEN MASSGEFERTIGTER BLENDE



HINWEIS: Das linke Scharnier ist eine gespiegelte Version des gezeigten Bildes.  
Das linke Scharnier kann mit den mitgelieferten Teilen realisiert werden.

Abmessungen maßgefertigter Blenden	mm
Ⓐ Höhe der oberen Türblende	1001
Ⓑ Höhe der unteren Türblende	723 - 858
Ⓒ Breite der Türblende	
• Installation Einzelgerät	592
• Installation von zwei Geräten*	594
• Installation von drei Geräten*	594,5
Ⓓ Tiefe der maßgefertigten Blende**	16 - 19
Ⓔ Spalt zwischen den Türblenden	3
Ⓕ Höhe vom Boden bis zur Oberkante der oberen Türblende	1877
Ⓖ Höhe vom Boden bis zur Unterkante der oberen Türblende	876
Ⓗ Höhe vom Boden bis zur Oberkante der unteren Türblende	873
Ⓙ Höhe vom Boden bis zur Unterkante der unteren Türblende***	15 - 150
Ⓚ Höhe der Sockelleiste	100
Ⓛ Breite der Sockelleiste****	597
<hr/>	
Maximalgewicht der oberen Türblende*****	9,5 kg
Maximalgewicht der unteren Türblende*****	9kg

Maßgefertigte Türblenden, Griffe und Sockelleisten müssen von einem Möbelfachmann hergestellt und angebracht werden.

\* Weitere Einzelheiten zur Mehrfachinstallation finden Sie in der Planungsanleitung

\*\* Bei einer Dicke von 19 mm empfehlen wir einen Kantenradius von 1 mm oder mehr, um die Möglichkeit einer Kollision der Blenden beim Öffnen zu vermeiden

\*\*\* Das Gitter wird bei einer Höhe von über 100 mm sichtbar

\*\*\*\* Kann durchgängig sein

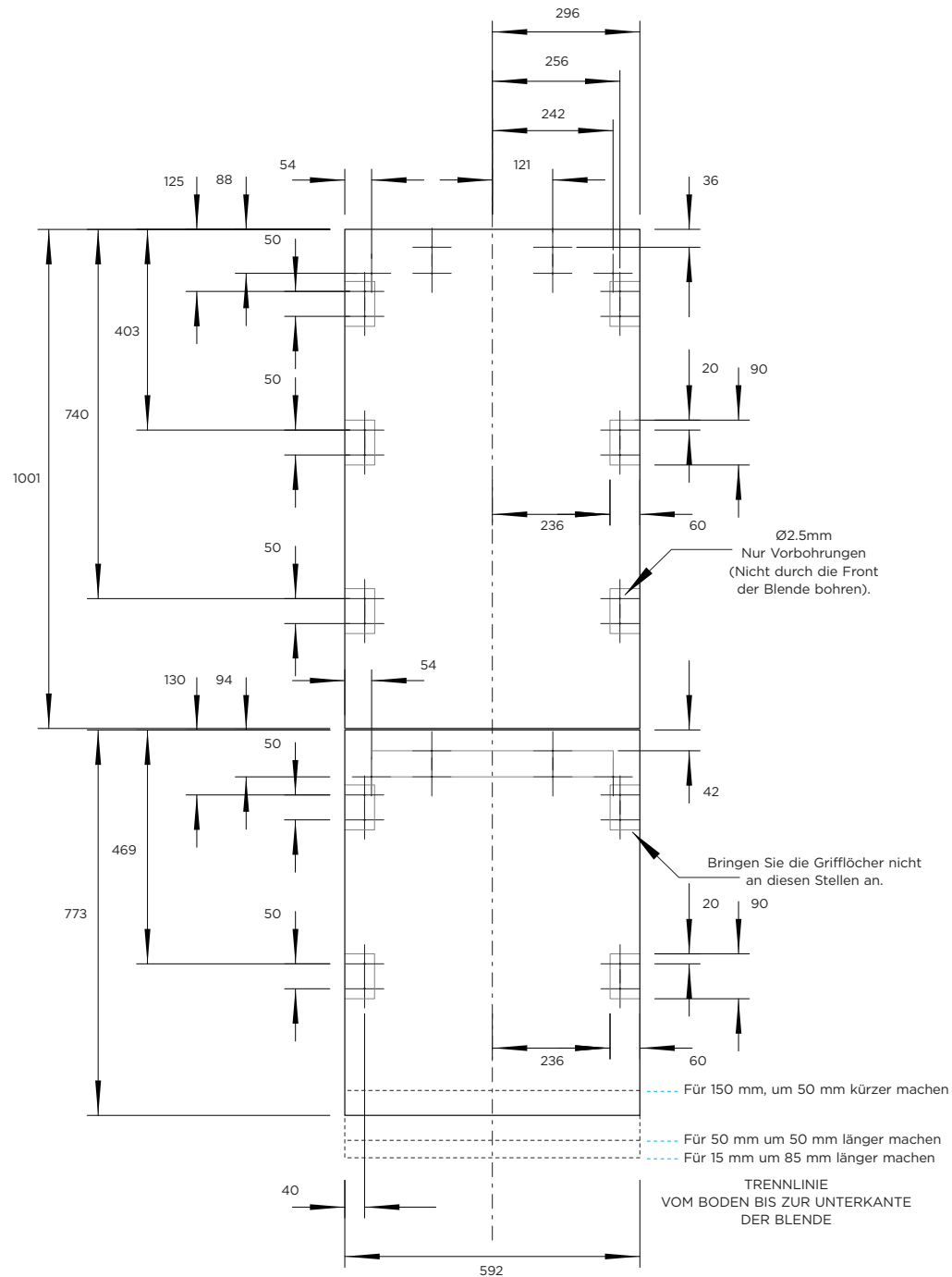
\*\*\*\*\* Einschließlich Gewicht des Griffs

# VORBEREITUNG MASSGEFERTIGTER BLENDEN

RÜCKANSICHT

OBERE BLENDE

UNTERE BLENDE



## Vorbereitung maßgefertigter Blenden

Die Abmessungen sind in Millimetern (mm) angegeben.

Die Maße gelten für die Montage maßgefertigter Türblenden.

## Griffe

Stellen Sie sicher, dass die Schraubenköpfe der Griffe in der Rückseite der Blende versenkt sind, damit sie nicht an die Befestigungshalterung stoßen, und dass sie die seitlichen Halterungen nicht berühren, wie dargestellt.

## dwg- und dxf-Dateien

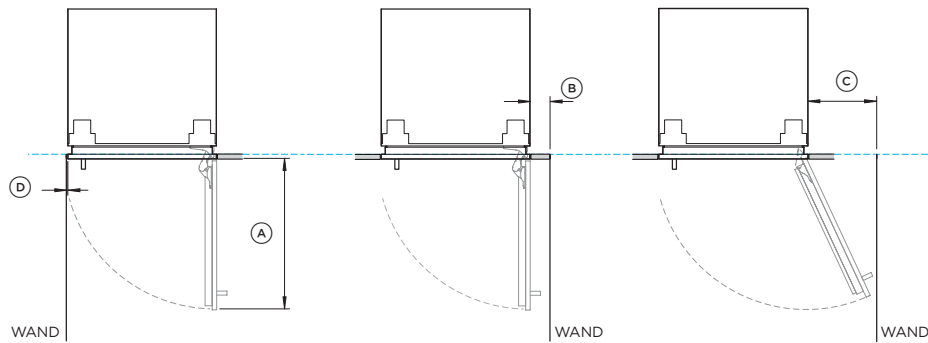
dwg- und dxf-Dateien der Vorbereitung der Blenden können von Trade Resources [www.fisherpaykel.com](http://www.fisherpaykel.com) heruntergeladen werden

## Schablone

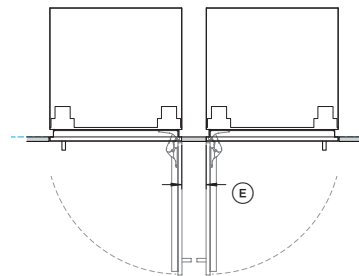
Eine Schablone zum Anzeichnen und Bohren der Löcher wird mit dem Gerät mitgeliefert.

# TÜRABSTÄNDE

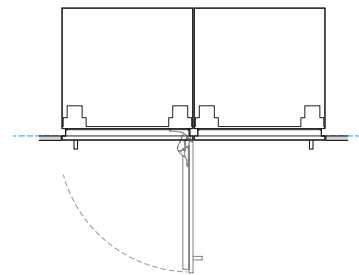
## ABSTÄNDE



## KONFIGURATIONEN

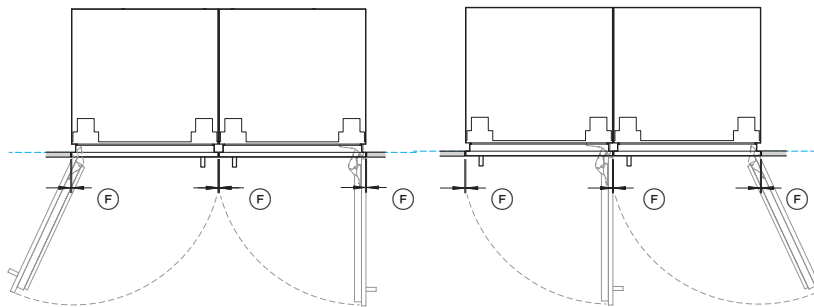


**SCHARNIER-ZU-SCHARNIER**  
Beide Türen öffnen sich gleichzeitig  
- benötigt Platz zwischen  
den Modellen

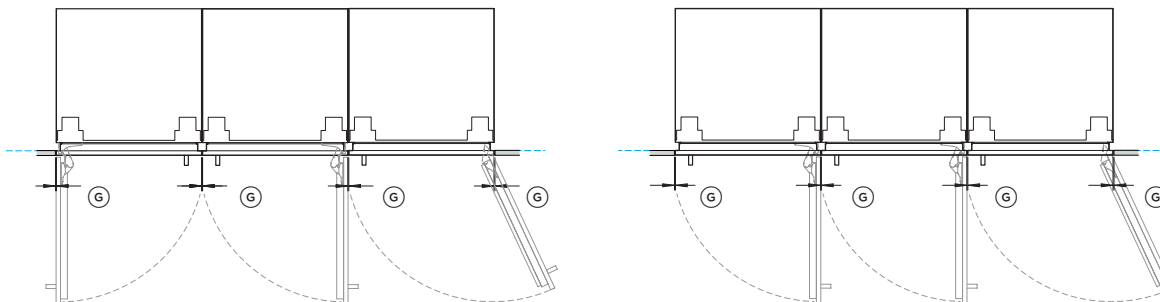


**SCHARNIER-ZU-SCHARNIER**  
Es kann immer nur eine einzige  
Tür geöffnet werden

## DOPPEL-INSTALLATION



## DREIFACH-INSTALLATION



### RS6019BRU1 mit Edelstahlblenden RD6019BR, Griffsatz AHD5RDSF und Edelstahl-Sockelleiste AKRS06010

Das linke Scharnier ist eine gespiegelte Version des gezeigten Bildes.  
Das linke Scharnier kann mit den mitgelieferten Teilen realisiert werden.

### RS6019BRU1 mit Edelstahlblenden RD6019BR, Griffsatz AHD5RDSF und Edelstahl-Sockelleiste AKRS06010

Abstandsmaße	mm
Ⓐ Tiefe der Tür (90 ° Öffnung, von der Schrankfront aus gemessen)	600
Ⓑ Mindestabstand von der Tür* zur angrenzenden Wand (90 °- verminderter Zugang zum Innenraum)* **	80
Ⓒ Mindestabstand von der Tür zur angrenzenden Wand (115 °- verminderter Zugang zum Innenraum)* **	273
Ⓓ Mindestabstand des Schrankes von der Seite der Türblende zur angrenzenden Wand (nicht die Scharnierseite)	4
Ⓔ Mindestabstand zwischen den Geräten beim Öffnen an beiden Scharnierseiten. Ermöglicht das gleichzeitige Öffnen beider Türen**	100

Minimaler Türabstand (vertikaler Spalt)	mm
Ⓕ Doppel-Installation:	
• Türblenden aus Edelstahl (Spaltausgleich beim Einbau)	5
• Maßgefertigte Blenden (die Breite der maßgefertigten Blende wird verlängert, um einen Abstand von 4 mm über mehrere Geräte hinweg beizubehalten)***	4
Ⓖ Dreifach-Installation:	
• Türblenden aus Edelstahl (Spaltausgleich beim Einbau)	6
• Maßgefertigte Blenden (die Breite der maßgefertigten Blende wird verlängert, um einen Abstand von 4 mm über mehrere Geräte hinweg beizubehalten)***	4

\* Verwenden Sie den Scharnierbegrenzungsstift, um die Türöffnung gegebenenfalls auf 90° zu begrenzen

\*\* Die angegebenen Mindestmaße gelten für den zeitgenössischen Griffsatz AHD5RDSF. Maßgefertigte Blenden- und Griffdetails müssen berücksichtigt werden.

\*\*\* Weitere Einzelheiten finden Sie auf den Seiten Abmessungen maßgefertigter Blenden und Mehrfachinstallation.

ZEIGT DIE ABSTÄNDE DER MONTAGENISCHE AN .....  
ZEIGT DEN BEZUGSPUNKT DES GERÄTS AN - - - - -

### MONTAGENISCHE ÜBERPRÜFEN

①



Messen Sie die Größe der Montagenische aus. Stellen Sie sicher, dass alle Mindestangaben erfüllt sind.

Wenn die Nischentiefe mehr als 610 mm beträgt, muss ein Abstandshalter mit dem Kippschutz angebracht werden. Einzelheiten finden Sie auf Seite 18.

②



Prüfen Sie, ob die Montagenische rechteckig ist und an der Wand befestigt ist. Vergewissern Sie sich, dass die Vorderseite der Montagenische rechteckig zur Oberseite der Montagenische und der Boden eben ist.

③



Stellen Sie sicher, dass ein Abschluss erstellt wurde.

④



Stellen Sie sicher, dass die Versorgungsleitungen zugänglich und korrekt installiert sind. Einzelheiten finden Sie unter „Versorgungsleitungen“.

### BLENDEN KONTROLLIEREN

①



Vergewissern Sie sich, dass alle Türblenden und Sockelleisten rechteckig sind und den richtigen Maßen entsprechen. Weitere Informationen finden Sie unter „Vorbereitung maßgefertigter Blenden“.

②



Vergewissern Sie sich, dass alle Halterungs- und Grifflöcher vorgebohrt wurden. Weitere Informationen finden Sie unter „Vorbereitung maßgefertigter Blenden“.



## GERÄT AUSPACKEN

- Bewahren Sie alle Verpackungsmaterialien auf, bis das Gerät kontrolliert wurde.
- Überprüfen Sie das Gerät auf Transportschäden. Wenn Sie einen Schaden feststellen, wenden Sie sich an den Händler, bei dem Sie das Gerät gekauft haben, um den Schaden zu melden.
- Fisher & Paykel ist nicht verantwortlich für Transportschäden.

①



Schneiden Sie die Bänder durch, heben Sie die obere Abdeckung ab und schneiden Sie die Seite des Kartons auf, und entfernen Sie diesen. Entsorgen Sie die Verpackung verantwortungsbewusst und gemäß Ihren örtlichen Bestimmungen.

②



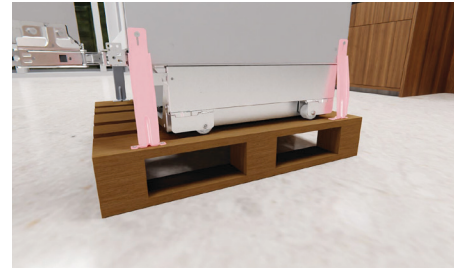
Entfernen Sie alle vorverpackten Teile und legen Sie diese beiseite. Nicht wegwerfen.

③



Drücken Sie auf die Gitterklappe, um sie zu öffnen, und schrauben Sie die beiden Schrauben hinter der Klappe und die fünf Schrauben am Gitter ab. Legen Sie die Schrauben beiseite. Öffnen Sie die Tür und ziehen Sie das Gitter nach außen vom Gerät ab.

④



Schrauben Sie mit einem Kreuzschlitzschraubendreher die Transporthalterungen von einer Seite des Geräts ab und legen Sie sie beiseite.

⑤



Prüfen Sie, ob die Nivellierfüße angehoben sind, kippen Sie das Gerät an und fahren Sie die Sackkarre unter das Gerät.

Sichern Sie das Gerät am Sackkarren. Wir empfehlen, den Kantenschutz zu verwenden, um das Gerät vor Schäden durch die Haltegurte zu schützen.

⑥



Entfernen Sie die beiden verbleibenden Transporthalterungen.

⑦



Das Gerät auf den Sackkarren kippen und die Palette entfernen. Bringen Sie das Gerät an den Einbauort. Entfernen und entsorgen Sie den Kantenschutz.

## KIPPSCHUTZ ANBRINGEN

①



Prüfen Sie auf Regalhalter in den Seitenwänden.

②



Messen Sie den Tiefenbereich der Montagenische und stellen Sie sicher, dass der Mindesttiefenbereich eingehalten wird.

③



Falls erforderlich, installieren Sie einen Abstandshalter an der Rückseite der Montagenische, um die Tiefe auf 610 mm zu erhöhen.

④



Messen Sie die Höhe vom Boden bis zum vorderen Überhang und markieren Sie diese an der Rückwand.

⑤



**Montage an Wänden aus festem Material:**

Verwenden Sie die Halterung als Schablone und bohren Sie vier Löcher in die Wand oder den Abstandshalter vor. Befestigen Sie die Halterung mit Kreuzschlitzschrauben.

Einbausatz A installieren

⑥



**Für Mauerwerk:**

Verwenden Sie die Halterung als Schablone und bohren Sie vier Löcher in die Wand. Schlagen Sie vier Dübel bündig in die Wand, bevor Sie die Halterung mit Kreuzschlitzschrauben befestigen.

Einbausatz A installieren

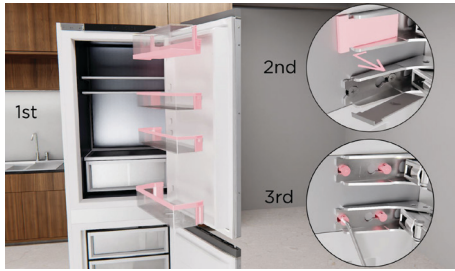
⑦



Achten Sie darauf, dass der Kippschutz korrekt montiert ist, um zu verhindern, dass das Gerät nach vorn kippt, wenn die Tür geöffnet wird.

## SCHARNIERE WECHSELN (OPTIONAL)

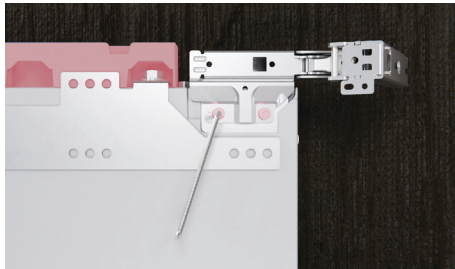
①



Öffnen Sie die Tür und nehmen Sie die Türfächer heraus. Lösen Sie die Scharnierdeckel von den mittleren Scharnieren. Lösen Sie die Scharnierschrauben mit dem mitgelieferten T25 Torx-Schraubendreher. Schieben Sie die Tür heraus und stellen Sie sie auf eine geschützte Fläche.

Einbausatz D

②



Nehmen Sie die Scharniere vorsichtig von der Tür ab und legen Sie diese beiseite. Nehmen Sie beide obere Abdeckungen ab und legen Sie diese beiseite.

Einbausatz D

③



Drücken Sie auf die Kante der äußeren Platten, heben Sie sie heraus und bringen Sie sie an der anderen Seite an.

④



Verwenden Sie einen Schlitzschraubendreher, um die inneren Platten zu entfernen. Wechseln Sie auf die andere Seite und achten Sie darauf, dass die abgerundeten Ecken nach innen zeigen.

⑤



Prüfen Sie, ob die Platten richtig positioniert sind.

⑥



Scharniere wie abgebildet austauschen. Vergewissern Sie sich, dass der Scharnierfuß parallel ist und fest angezogen ist.

Obere Abdeckungen wieder anbringen.

⑦



Entfernen Sie alle vier abgebildeten Schrauben. Ziehen Sie die Blende aus der Scharnierkante heraus und drehen Sie sie um 180°.

⑧



Vergewissern Sie sich, dass die beiden mittleren Klammern an ihren Markierungen und die seitliche Hakenklammer an Ihrem Platz sind.

Setzen Sie die Blenden an der Hakenseite an, indem Sie die Klammer einhaken und dann Druck auf jede mittlere Klammerposition ausüben, bis ein Klickgeräusch zu hören ist.

## SCHARNIERE WECHSELN (OPTIONAL)



Bringen Sie die vier Scharnierschrauben teilweise wieder an.

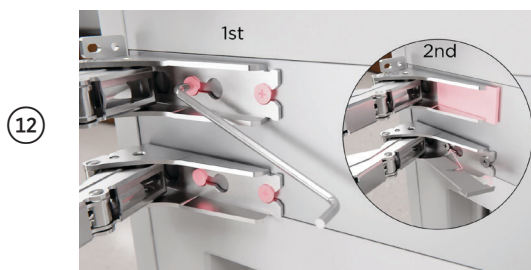


Tauschen Sie die Halterung der Montagenische gegen die Scharnierhalterung aus. Befestigen Sie diese mit drei Schrauben an der Oberseite des Schrankes.



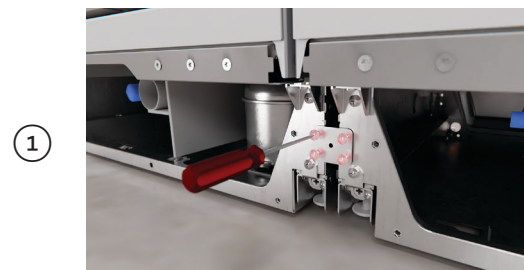
Stecken Sie die Tür wieder auf die Schrauben und ziehen Sie sie mit einem Torx-Schraubendreher fest an, um sie zu sichern. Setzen Sie die Türfächer wieder ein.

Wiederholen Sie die Schritte für die untere Tür.



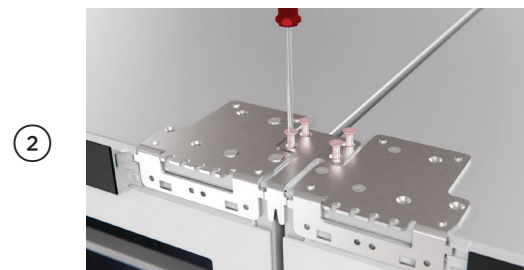
Bringen Sie beide mittleren Scharnierabdeckungen wieder an, indem Sie sie wie abgebildet am Scharnier ausrichten und darüber schieben, um die hinteren Scharnierabdeckungen in Position zu bringen.

## GERÄTE VERBINDEN (NUR BEI INSTALLATIONEN MEHRERER GERÄTE)



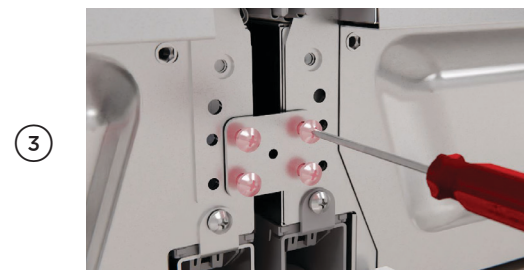
Befestigen Sie die Halterung mit vier Schrauben am vorderen Geräterahmen.

Verbindungssatz A



Befestigen Sie die Halterung an der vorderen Oberseite mit vier Schrauben.

Verbindungssatz B



Befestigen Sie die Halterung mit vier Schrauben am hinteren Geräterahmen.

Verbindungssatz A



Befestigen Sie die Halterung an der hinteren Oberseite mit vier Schrauben.

Verbindungssatz C

## GERÄTE VERBINDEN (NUR BEI INSTALLATIONEN MEHRERER GERÄTE)

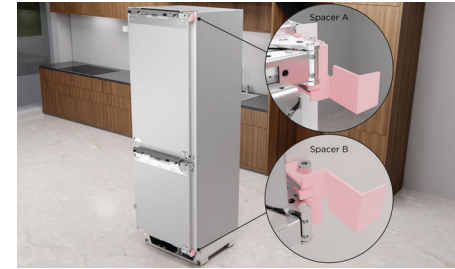
5



Wiederholen Sie den Vorgang für alle weiteren Geräte.

## ANSCHLÄGE UND ABSTANDSHALTER

1



Klemmen Sie die beiden Scharnierabstandshalter auf das Gerät. Vergewissern Sie sich, dass Abstandshalter A oben am Gerät und Abstandshalter B unten am Gerät angebracht wird, wenn es sich um eine rechtsseitige Scharnierinstallation handelt und umgekehrt, wenn es sich um eine linksseitige Scharnierinstallation handelt.

Einbausatz B

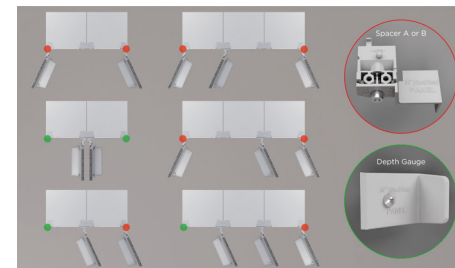
2



Bringen Sie die Anschläge mit den mitgelieferten Kreuzschlitzschrauben oben und unten an der Tür an, wie abgebildet.

Einbausätze B und C

3

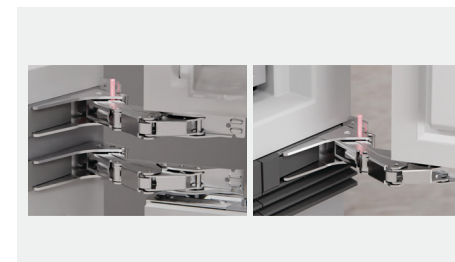


### Einbau mehrerer Geräte:

Bringen Sie entweder die Anschläge oder die Abstandshalter oben und unten am Gerät an, je nachdem, wie Sie diese installieren möchten.

## SCHARNIERBEGRENZUNGSTIFT EINSETZEN (OPTIONAL)

1

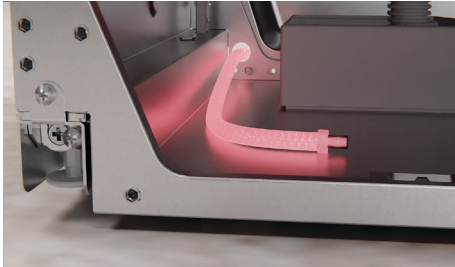


Um die Türöffnung auf 90° zu begrenzen, setzen Sie den Scharnierbegrenzungstift in die unteren Scharniere an beiden Türen ein.

Einbausatz H

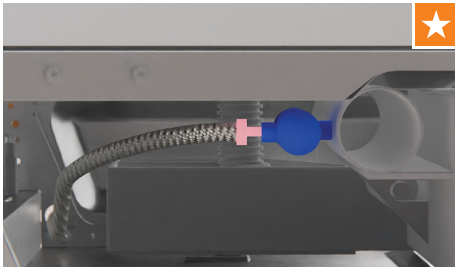
### AUSSERHALB DER MONTAGENISCHE

①



Verlegen Sie den Schlauch von der Rückseite des Geräts bis zur vorderen Ecke.

②



Entfernen Sie die Kappe vom Ventil, bevor Sie den Schlauch anschließen und festziehen.

③



Wickeln Sie bei Bedarf einen Kabelbinder um den Schlauch und das Netzkabel, um ein eventuelles Durchhängen im Sockel zu vermeiden und die Gefahr zu verringern, dass sie sich hinter dem Gerät verheddern.

④



Schieben Sie das Gerät in die Montagenische und ziehen Sie dabei am Schlauch und am Netzkabel. Achten Sie darauf, dass die Anschläge die Rückwand der Montagenische berühren, der Schlauch nicht geknickt wird und das Netzkabel frei und nicht verheddert ist.

⑤



An den Wasserhahn anschließen und aufdrehen. Wenn das Wasser läuft, prüfen Sie auf Undichtigkeiten.

Schließen Sie das Gerät an eine Steckdose an und schalten Sie es ein.

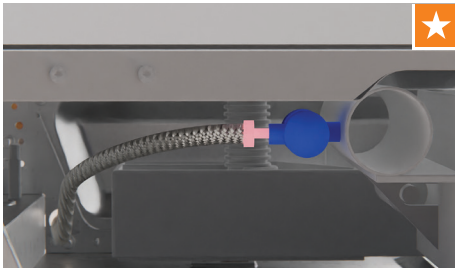
## IN DER MONTAGENISCHE

①



Verlegen Sie den Schlauch von der Rückseite des Geräts bis zur vorderen Ecke.

②



Entfernen Sie die Kappe vom Ventil, bevor Sie den Schlauch anschließen und festziehen.

③



An den Wasserhahn anschließen und aufdrehen. Wenn das Wasser läuft, prüfen Sie auf Undichtigkeiten.

④



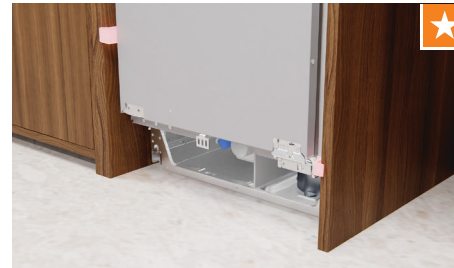
Wickeln Sie bei Bedarf einen Kabelbinder um den Schlauch und das Netzkabel, um ein eventuelles Durchhängen im Sockel zu vermeiden und die Gefahr zu verringern, dass sie sich hinter dem Gerät verheddern.

⑤



Schließen Sie das Gerät an eine Steckdose an und schalten Sie es ein.

⑥



Schieben Sie das Gerät in die Montagenische. Schieben Sie es so weit ein, bis die Anschlüsse die Rückwand der Montagenische berühren. Vergewissern Sie sich, dass der Schlauch nicht geknickt oder gequetscht ist und dass das Netzkabel nicht eingeklemmt ist.

## HÖHE IN DER MONTAGENISCHE EINSTELLEN

1



Drehen Sie die rechte Schraube, um die hintere Höhe des Geräts einzustellen, und anschließend die linke Schraube, um die vordere Höhe einzustellen. Zum Anheben im Uhrzeigersinn und zum Absenken gegen den Uhrzeigersinn drehen.

Vergewissern Sie sich, dass die Füße auf dem Boden aufliegen und die obere Halterung die Montagenische berührt.

### Einbau mehrerer Geräte:

Beginnen Sie an den äußeren Füßen und drehen Sie die rechte Schraube, um die hintere Höhe des Geräts einzustellen, und anschließend die linke Schraube, um die vordere Höhe einzustellen. Stellen Sie die zentralen Füße ein, sobald das Gerät in der Montagenische sitzt.

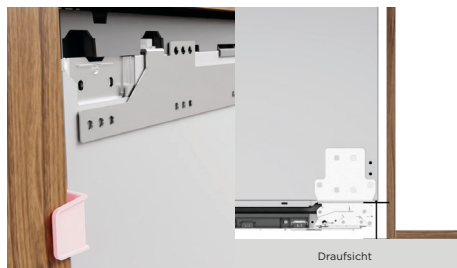
Vergewissern Sie sich, dass die Füße auf dem Boden aufliegen und die obere Halterung die Montagenische berührt.

Vergewissern Sie sich, dass alle Anschläge bündig mit der Vorderseite der Montagenische sind.

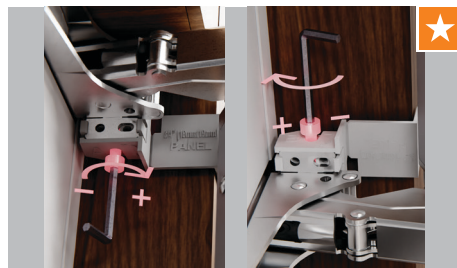
### Wo dies nicht möglich ist:

Messen Sie den Abstand zwischen der Vorderseite des Geräterahmens und der Vorderseite der Montagenische wie abgebildet und stellen Sie sicher, dass dieser 62 mm beträgt.\*

3



4



Öffnen Sie die Tür und verwenden Sie den mitgelieferten Sechskantschlüssel, um die Abstandshalter zu verlängern. Stellen Sie sicher, dass keine Lücken vorhanden sind.

Einbausatz D

\*ausgehend von einer Plattendicke von 19 mm.

## GERÄT BEFESTIGEN

1



Öffnen Sie die Tür und befestigen Sie sie in der angegebenen Reihenfolge. An den blau dargestellten Stellen sollten die längeren Schrauben verwendet werden, an den rot dargestellten Stellen die kürzeren Schrauben. Achten Sie darauf, dass ein Abstand zwischen Bohrer und Gerät eingehalten wird, um sichtbare Schäden zu vermeiden.

Einbausatz B und E

2



Brechen Sie die Enden beider Abstandshalter ab.

3



Rasten Sie die Abdeckungen auf die Abstandshalter auf.

Vergewissern Sie sich, dass Deckel A auf Abstandshalter A und Deckel B auf Abstandshalter B angebracht ist.

Einbausatz B

4



Lösen Sie die Kreuzschlitzschrauben, um die Anschläge zu entfernen. Legen Sie diese beiseite.



## VORBEREITUNG TÜRBLLENDE

### MASSGEFERTIGTE BLENDE

①



Überprüfen Sie noch einmal die Größe und die technischen Angaben der Türblende und stellen Sie sicher, dass alle Positionen der Halterungen markiert sind. Einzelheiten finden Sie auf Seite 14. Alternativ kann auch die mitgelieferte Schablone für die Türblende verwendet werden, um die Position der Halterung zu markieren.

②



Entfernen Sie die beiden oberen Abdeckungen mit einem Akkuschauber. Legen Sie diese beiseite.

③



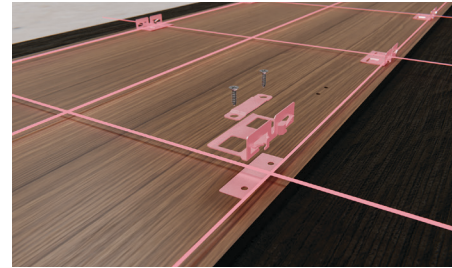
Entfernen Sie beide Unterlegscheiben und Muttern und legen Sie diese beiseite. Heben Sie die Blendenhalterungen zum Entfernen nach außen.

④



Richten Sie die Halterung der mittleren Türblende an der Blende aus und achten Sie darauf, dass das „V“ in der Halterung auf der Mittellinie sitzt.

⑤



Richten Sie die seitlichen Halterungen an der Blende aus.

Einbausatz F

⑥



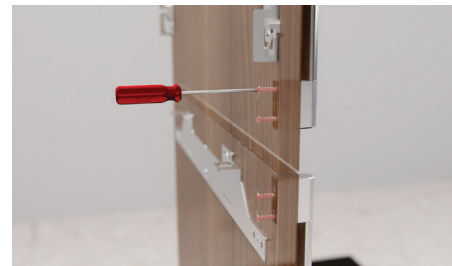
Befestigen Sie die Türblendenhalterung mit den im Einbausatz enthaltenen sieben Schrauben.

⑦



Befestigen Sie die seitlichen Halterungen mit zwei Schrauben pro Halterung. Vergewissern Sie sich, dass die seitlichen Halterungen fest sitzen und die Verbindungselemente gerade ausgerichtet sind.

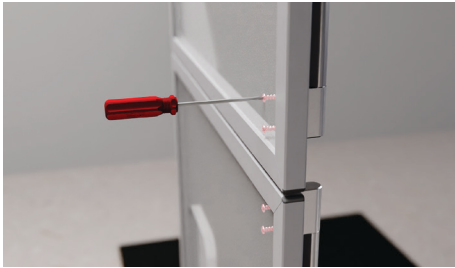
⑧



Befestigen Sie den Griff mit vier M5x25 Sechskantschrauben pro Griff an den Platten. Stellen Sie sicher, dass die Griffbefestigungen nicht die seitlichen Halterungen beeinträchtigen.

## EDELSTAHLBLENDE

①



Bestimmen Sie die Ausrichtung der Blende anhand der Scharnier- und Griffposition.

Entfernen Sie die vier Griffstopfen aus der Türblende. Den Griff mit den Schrauben M5x25 aus dem Griffsatz ausrichten und befestigen. Wiederholen Sie den Vorgang für die untere Tür.

②



Entfernen Sie die beiden oberen Abdeckungen mit einem Akkuschauber. Legen Sie diese beiseite.

③



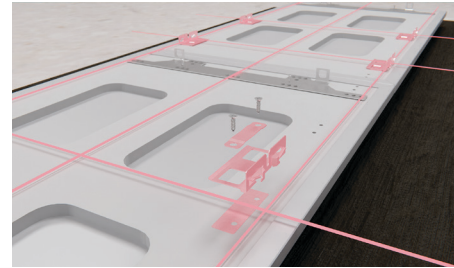
Entfernen Sie beide Unterlegscheiben und Muttern und legen Sie diese beiseite. Heben Sie die Blendenhalterungen zum Entfernen nach außen.

④



Richten Sie die mittlere Halterung an den vorgebohrten Löchern in der Blende aus.

⑤



Entfernen Sie das gesamte blaue Schutzfolie von der Blende.

Richten Sie die seitlichen Halterungen an den vorgebohrten Löchern der Blende aus.

⑥



Befestigen Sie die Türblendenhalterung mit den im Einbausatz enthaltenen sieben Schrauben.

⑦



Befestigen Sie die seitlichen Halterungen mit zwei Schrauben pro Halterung aus dem mitgelieferten Einbausatz. Vergewissern Sie sich, dass die seitlichen Halterungen fest sitzen und die Verbindungselemente gerade ausgerichtet sind.

## TÜRBLLENDE AUSRICHTEN

①



Vergewissern Sie sich, dass die oberen Befestigungsschrauben gelöst sind und sich in der untersten Position befinden.

Einbausatz D

②



Bringen Sie die Oberseite der Tür an den beiden Befestigungsschrauben an und senken Sie diese ab.

③



Wir empfehlen, die Türfächer mit Gewichten von 15 kg zu beladen, um die genaue Breite der Blendenspaltmaße zu gewährleisten.

④



Bringen Sie mit einem Stück Klebeband eine Lasche an der Tür an, um das Öffnen der Tür zu erleichtern, ohne die Einstellungen der Blende zu verändern.

## TÜRBLLENDE BEFESTIGEN

①



Vergewissern Sie sich, dass die seitlichen Halterungen gelöst und die oberen Befestigungsschrauben gelockert wurden. Drehen Sie die Befestigungsschrauben im Uhrzeigersinn, um die Blende abzusenken, und gegen den Uhrzeigersinn, um sie anzuheben.

②



Ziehen Sie die seitlichen Schrauben und die oberen M8-Unterlegscheiben mit dem Schraubenschlüssel und dem L-Inbusschlüssel aus dem Einbausatz locker an.

Einbausatz D

③



Drücken Sie die Blende seitwärts, um sie horizontal zu verstellen. Stellen Sie sicher, dass die Blenden bündig mit der Schrankfront abschließen.

④

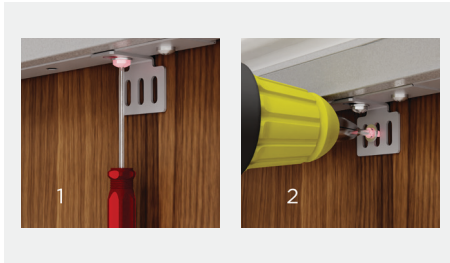


Bringen Sie die seitlichen Schrauben mit dem kurzen Kreuzschlitzwerkzeug aus dem Einbausatz an der Blende an. Bei einer Türöffnung von 90° sollte das mitgelieferte Kreuzschlitzwerkzeug auf der Scharnierseite verwendet werden. Ziehen Sie alle seitlichen Schrauben und die obere M8-Unterlegscheibe und -Mutter an, um sie zu sichern.

Einbausatz D

## TÜRBLLENDE BEFESTIGEN

5



Öffnen Sie die Tür und lösen Sie die Schraube der unteren Halterung. Stellen Sie die Halterung so ein, dass sie an der Türblende anliegt. Ziehen Sie die Schraube wieder an und bringen Sie eine zusätzliche Schraube an, um die Blende zu befestigen.

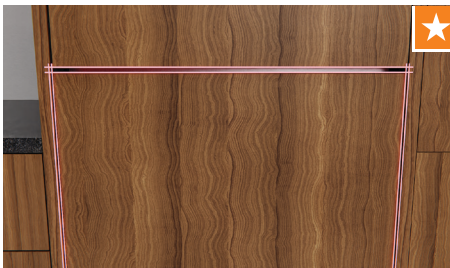
Einbausatz E

6



Montieren Sie die untere Blende nach demselben Verfahren.

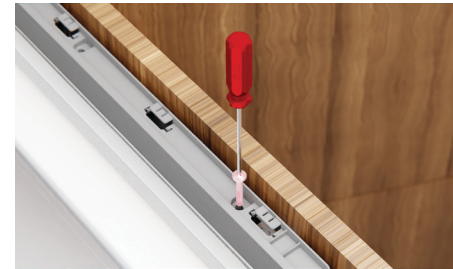
7



Überprüfen Sie noch einmal alle Lücken und eventuelle Überschneidungen.

## ZIERLEISTEN UND GITTER EINSETZEN

1



Befestigen Sie die obere Abdeckung mit zwei Schrauben. Achten Sie darauf, dass die flache Seite von der Blende heraussteht. Wiederholen Sie den Vorgang für die untere Tür.

2



Bringen Sie die kürzere Türblende an der Scharnierseite des Geräts an, und schieben Sie sie nach unten, um sie einzurasten. Wenn ein Spalt vorhanden ist, entfernen Sie die seitlichen Halterungen und stellen Sie diese neu ein. Wiederholen Sie den Vorgang für die untere Tür.

3



Bringen Sie die längere Türblende an der Seite ohne Scharniere des Geräts an und schieben Sie sie nach unten, um sie einzurasten. Wenn ein Spalt vorhanden ist, entfernen Sie die seitlichen Halterungen und stellen Sie diese neu ein. Achten Sie darauf, dass die Blende nicht über die obere Abdeckung hinausragt. Wiederholen Sie den Vorgang für die untere Tür.

4



Bringen Sie die obere Zierleiste an der unteren Tür an.

## ZIERLEISTEN UND GITTER EINSETZEN

5



### Nur bei Installationen mit umgewechselten Scharnier:

Tauschen Sie das untere Scharnier und die nicht mit Scharnieren versehenen Zierleisten des Gitters aus.

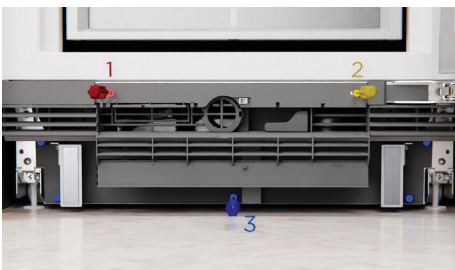
6



Bringen Sie die obere UI-Leiste an und berücksichtigen Sie dabei die Position des Scharniers.

Einbausatz H

7



Öffnen Sie die Abdeckung und richten Sie das Gitter am Gerät aus. Setzen Sie das Gitter von unten her ein. Ziehen Sie zuerst die obere linke Schraube und dann die obere rechte Schraube handfest an. Bringen Sie die restlichen fünf Schrauben am Gitter an, um es zu befestigen.

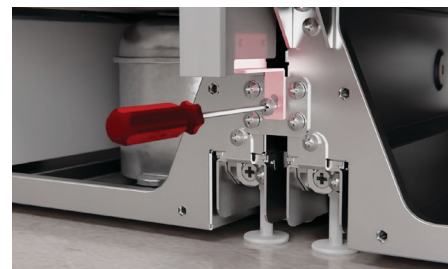
## EINBAU DER MITTLEREN ZIERLEISTE (NUR BEI EINBAU MEHRERER GERÄTE)

1



Setzen Sie die Zierleiste zwischen den Geräten ein. Senken Sie die Zierleiste ab, bevor Sie sie einschieben, um sicherzustellen, dass die untere Verbindungshalterung das Gitter nicht berührt. Schieben Sie die Zierleiste nach oben, bis sie in der oberen Halterung einrastet.

2



Vergewissern Sie sich, dass die Oberseite der Zierleiste die Montageneische berührt, bevor Sie sie mit demmitgelieferten Befestigungselementbefestigen.

Verbindungssatz A

## SOCKELLEISTENHÖHE

①



Überprüfen Sie die Größe und die technischen Angaben der Sockelleiste. Siehe Seite 13 für weitere Informationen.

②



● Lage der Bohrungen

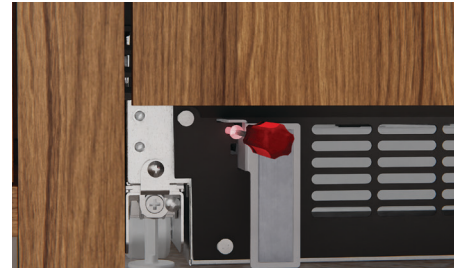
Messen Sie den Abstand vom Boden bis zur Unterseite des Gitters, um die Position der Sockelleiste zu bestimmen.

Befestigen Sie die im Verkleidungssatz enthaltene Montageplatte für die Sockelleiste an der Sockelleistenblende.

Einbausatz E

## SOCKELLEISTE ANBRINGEN

①



Lösen Sie die Schrauben an den beiden Halterungen zur Einstellung der Sockelleistentiefe.

②



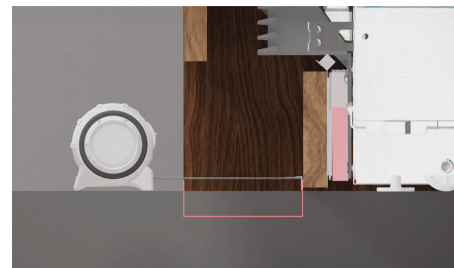
Schieben Sie beide Tiefeneinstellungshalterungen ganz nach vorne und ziehen Sie die Schrauben leicht an.

③



Befestigen Sie die Sockelleiste an den Halterungen für die Tiefeneinstellung. Die Magnete sollten sich selbstständig ausrichten.

④



Schieben Sie die Sockelleiste vor dem Entfernen auf die gewünschte Tiefe zurück. Wenn die Tiefe der Sockelleiste weniger als 90 mm beträgt, bringen Sie den zusätzlichen Schaumblock an. Ziehen Sie die Schrauben zur Tiefeneinstellung handfest an und setzen Sie die Sockelleiste wieder ein.

## SOCKELLEISTE ANBRINGEN

5



Messen Sie den Abstand zwischen der Unterseite der Tür und der Unterseite der Türblende. Schneiden Sie den Trennsteg auf Länge.

Einbausatz D

6



Richten Sie den Trennsteg an der Schraube an der Unterseite der Tür aus und setzen Sie diesen ein. Mit den mitgelieferten Schrauben an der Türblende befestigen.


7



Schneiden Sie die Dichtung zu und klemmen Sie diese auf die Vorderseite des Trennstegs fest. Stellen Sie sicher, dass die Laschen an der Dichtung und am Trennsteg übereinstimmen.

8



Halten Sie auf der Benutzeroberfläche  gedrückt, um den Installationsmodus zu beenden.

## WI-FI EINRICHTEN

Ihr Gerät kann mit Ihrem drahtlosen Heimnetzwerk verbunden und über die App aus der Ferne bedient werden.

- Stellen Sie sicher, dass Ihr drahtloses Heimnetzwerk eingeschaltet ist.
- Sie erhalten eine Schritt-für-Schritt-Anleitung sowohl auf Ihrem Gerät als auch auf Ihrem mobilen Gerät.
- Es kann bis zu 10 Minuten dauern, bis Ihr Gerät verbunden ist.

### Auf Ihrem Mobilgerät:

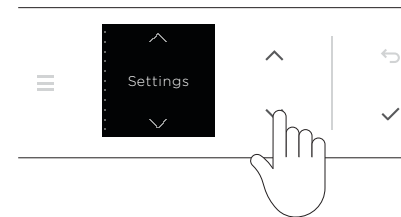
- 1 Laden Sie die App von [www.fisherpaykel.com/connect](http://www.fisherpaykel.com/connect) herunter.
- 2 Registrieren Sie sich und erstellen Sie ein Benutzerkonto.
- 3 Fügen Sie Ihr Gerät hinzu und richten Sie die Verbindung zum drahtlosen Heimnetzwerk ein.



1



Drücken Sie , um das Menü anzuzeigen.

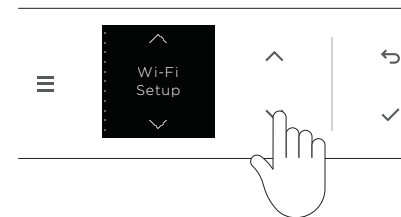
2






Drücken Sie  oder , um durch die Liste zu blättern, wählen Sie **SETTINGS** [Einstellungen] aus.

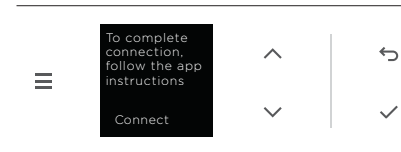
Drücken Sie zur Bestätigung .

3



Drücken Sie  oder , um durch die Liste zu blättern, wählen Sie **WI-FI SETUP** aus. Drücken Sie zur Bestätigung .

4



Öffnen Sie die **FISHER & PAYKEL** App auf Ihrem mobilen Gerät. Folgen Sie den Anweisungen auf dem Bildschirm.

## WASSERSPENDER SPÜLEN

①



Stellen Sie sicher, dass die Strom- und Wasseranschlüsse eingeschaltet sind.

②



Drücken Sie das Wasserspenderpad und lassen Sie insgesamt 8 Liter Wasser aus. Bei diesem Vorgang kann ein harmloser Kohlenäurerest mit dem Wasser abgegeben werden.

③



Bei längerer Abgabe kann nach einer gewissen Zeitspanne ein Alarm ertönen. Warten Sie 2 Minuten und betätigen Sie den Wasserspender dann erneut.

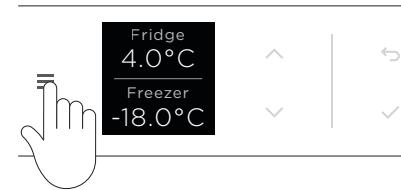
## EISWÜRFELSPENDER SPÜLEN

①



Stellen Sie sicher, dass die Strom- und Wasseranschlüsse eingeschaltet sind.

②



Drücken Sie ☰, um das Menü anzuzeigen.

③



Drücken Sie ▼ oder ▲, um durch die Liste zu blättern, wählen Sie ICE aus. Drücken Sie ✓, um den Auswürfelpender einzuschalten.

④



Der Spülvorgang ist abgeschlossen, wenn der erste volle Behälter mit Eis produziert wurde.

Wir empfehlen, diese Eismenge zu entsorgen, da sie leicht verfärbt sein kann und einen harmlosen Kohlenstoffrückstand enthält.



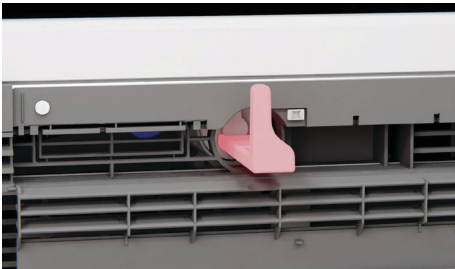
## AUSTAUSCHEN DES WASSERFILTERS

①



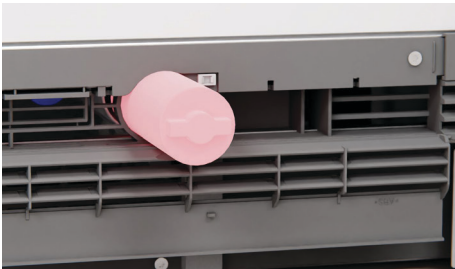
Drücken Sie die Gitterklappe heraus, um an den Filter zu gelangen. Ziehen Sie das Filterwerkzeug zum Entfernen nach außen.

②



Drehen Sie den Filter mit Hilfe des Filterwerkzeugs um 90° gegen den Uhrzeigersinn, um ihn zu entriegeln und herauszunehmen.

③



Entfernen Sie die Verpackung. Vergewissern Sie sich, dass der Filtergriff waagrecht steht, und drücken Sie ihn ganz hinein. Zum Einrasten im Uhrzeigersinn drehen.

④



Setzen Sie das Filterwerkzeug ein und drücken Sie es, um die Gitterklappe zu schließen.

## PRÜFLISTE FÜR INSTALLATEURE

Der Installateurmodus wurde beendet

Alle Fugen zwischen den Blenden und alle möglichen Kollisionspunkte wurden überprüft

Die Nivellierfüße sind eingestellt und eingerastet



Die Scharnierbegrenzungsstifte wurden bei Bedarf angebracht

Alle Zierleisten sind an allen Befestigungspunkten angebracht

Alle Abdeckungen sind vorhanden

Das Gerät ist stabil an den Schränken befestigt

Bei eingeschaltetem Wasser vor dem ersten Gebrauch spülen

### Ausfüllen und zur Sicherheit aufbewahren:

Modell \_\_\_\_\_

Serien-Nr. \_\_\_\_\_

Kaufdatum \_\_\_\_\_

Käufer \_\_\_\_\_

Adresse des Händlers \_\_\_\_\_

Name des Installateurs \_\_\_\_\_

Unterschrift des Installateurs \_\_\_\_\_

Installationsbetrieb \_\_\_\_\_

Installationsdatum \_\_\_\_\_

## SICHERE ENTSORGUNG DES GERÄTS

①



Leeren Sie den Inhalt.

②



Entfernen Sie den Trennsteg und die Blendenhalterung, bevor Sie alle seitlichen Schrauben der Türblende sowie die M8-Unterlegscheibe und Mutter entfernen. Heben Sie die Blende nach oben und heraus, um sie zu entfernen.

③



Zum Ausbau aus der Montagenische gehen Sie in umgekehrter Reihenfolge vor. Vergewissern Sie sich, dass die Türen mit Klebeband im geschlossenen Zustand gesichert sind und sichere Handhabungsmethoden eingehalten werden.



## FISHERPAYKEL.COM

© Fisher & Paykel Appliances 2023. Alle Rechte vorbehalten.

Die Modelle in diesem Benutzerhandbuch sind möglicherweise nicht in allen Ländern erhältlich. Änderungen vorbehalten.

Die in diesem Handbuch angeführten Produktangaben beziehen sich auf die jeweiligen Geräte und Modelle zum Zeitpunkt des Veröffentlichungsdatums. Änderungen der technischen Daten und der äußeren Gestaltung, die gemäß unserer Unternehmenspolitik der Verbesserung des Geräts dienen, bleiben vorbehalten.

Um zu erfahren, welche Modelle und Ausführungen in Ihrem Land erhältlich sind, besuchen Sie bitte unsere Website [www.fisherpaykel.com](http://www.fisherpaykel.com) oder kontaktieren Sie Ihren Fisher & Paykel-Händler.