
HORNO AUTOLIMPIABLE DE 30" CUIDADO Y MANTENIMIENTO

Familiarícese con su electrodoméstico	3
Limpia el horno	4
Limpia el depósito de agua	6
Ejecutar un ciclo de autolimpieza	7
Descalcificar el horno (modelos de vapor)	8
Ajuste de los estantes	9
Retire las rejillas laterales.	10
Abra el horno sin manija manualmente	11
Reemplazar la luz del horno	12
Solución de problemas	13
Códigos de fallas	16

FISHER & PAYKEL

US CA

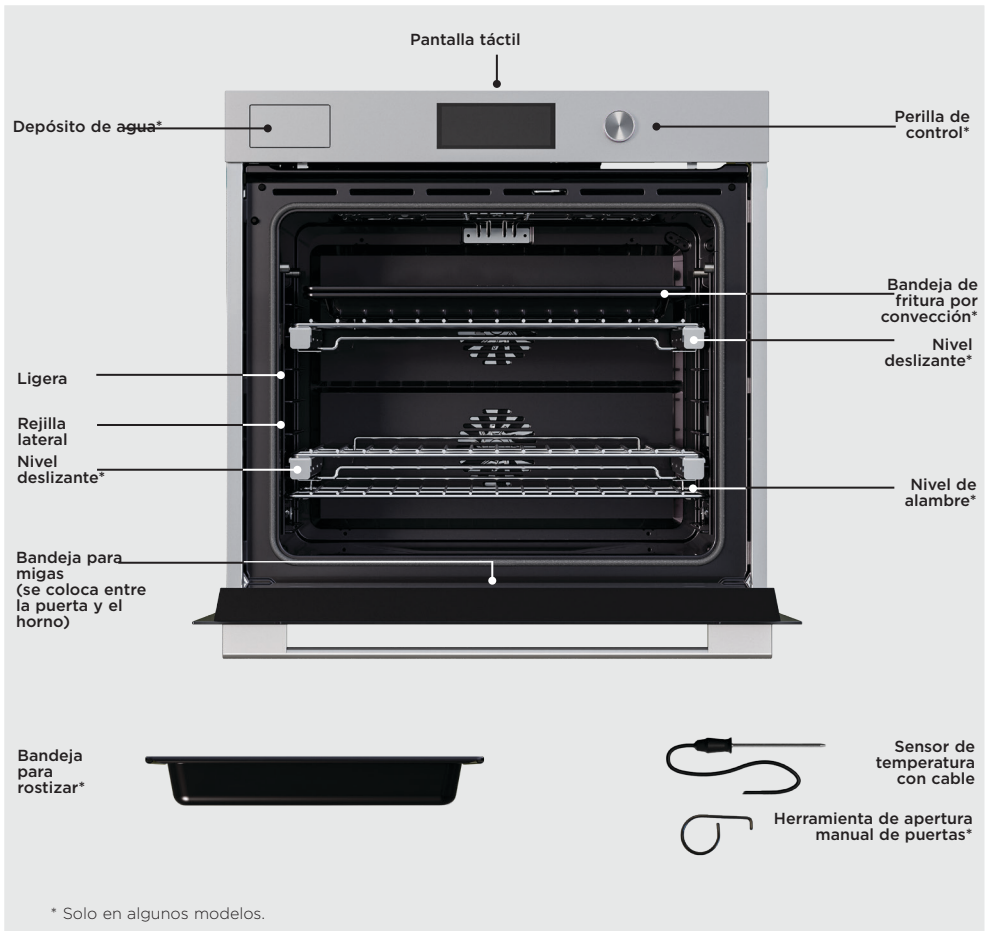
HORNO AUTOLIMPIABLE DE 30"

OB30SPPUX3, OB30SCPUDX3, OB30SMPUB3,
OB30SMPUG3, OB30SMPUNB3, OB30SMPUNG3

HORNO AUTOLIMPIANTE DE 30" CON ASISTENCIA DE VAPOR

OB30SMPSUB3, OB30SMPSUG3, OB30SMPSUNB3,
OB30SMPSUNG3, OB30SPPSUX3, OB30SCPSUDX3,
OB30SCPTDX3, OB30SCPTDB3, OB30SPPTX3

FAMILIARÍCESE CON SU ELECTRODOMÉSTICO





Pasos clave para el mantenimiento de su horno

- Limpie las superficies con un paño húmedo y séquelas con un paño limpio que no suelte pelusa.
- Limpie la puerta después de cada uso.
- Ejecute ciclos de **LIMPIEZA** regulares.
- Descalcifique para eliminar la acumulación de minerales (solo para modelos de vapor).



No recomendamos:

- Almohadillas de limpieza
- Limpiadores o abrillantadores para acero inoxidable
- Productos de limpieza abrasivos, ácidos, alcalinos o con solventes.

Siempre deje que el horno se enfríe a una temperatura segura. Apague la fuente de alimentación antes de realizar cualquier limpieza o mantenimiento manual.

NO LIMPIE

Sello del horno

No limpie ni desmonte esta pieza. Tenga cuidado de no frotar, dañar o mover el sello del horno.

LIMPIE DESPUÉS DE CADA USO

Puerta del horno

Limpie con un paño suave y una mezcla de agua tibia y detergente para lavavajillas.

Para las manchas difíciles. Mezcle bicarbonato de sodio y agua tibia con una almohadilla de fregado no abrasiva, luego seque con un paño suave y sin pelusa.

Cavidad del horno

Limpie los derrames, manchas de comida o grasa de fácil acceso para evitar que se acumulen.

Limpie las superficies esmaltadas con un paño húmedo y una solución de agua caliente y detergente suave o un limpiador a base de amoníaco. Seque con un paño suave.

Sensor de temperatura

Limpie con un paño húmedo y detergente para platos. Seque con un paño de microfibra .

- No introducir en el lavavajillas.
- No sumergir en agua.
- No limpiar con limpiador de hornos.

LIMPIAR REGULARMENTE

Tanque de agua

Limpie con un detergente suave y agua tibia. Enjuague bien el depósito y la manguera, luego deje secar al aire o seque con un paño de microfibra. Consulte "Limpiar el depósito de agua" para obtener más detalles.

Rejillas, estantes de alambre, sartenes y bandejas

Limpie con un detergente suave y agua caliente.

Estantes deslizantes

Limpie con un paño húmedo y detergente para lavavajillas

- No quite el lubricante blanco (visible cuando el estante está extendido).
- No introducir en el lavavajillas.
- No sumergir en agua.
- No limpiar con limpiador de hornos.

Marco de la puerta del horno y pinzas esquineras de plástico

Limpie con detergente suave y agua caliente. Seque con un paño de microfibra .

Panel de control

Utilice solo un paño suave y húmedo con un detergente suave. Cualquier otra cosa puede rayar y dañar el vidrio y la pantalla del panel de control.

- No utilice limpiadores para horno, ásperos o abrasivos.
- No utilice esponjas de acero, fibra de alambre o espátulas de metal filosas.

Perilla

Limpie con una solución de detergente suave y agua caliente, luego seque con un paño. No utilice acero inoxidable ni limpiador para horno.

Superficies de acero inoxidable

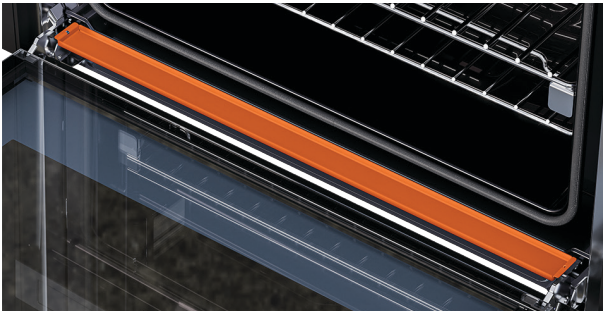
Limpie con un detergente suave y agua caliente. Seque con un paño de microfibra.

Para manchas difíciles, utilice un limpiador y abrillantador de acero inoxidable adecuado.

- Asegúrese de que su limpiador de acero inoxidable no contenga compuestos de cloro, ya que son corrosivos y pueden dañar la apariencia de su horno.
- Frote siempre el acero inoxidable en la dirección de la veta del acero.

Paneles de vidrio

Limpie con un paño suave y una mezcla de agua tibia y detergente para lavavajillas.



Bandeja para migas

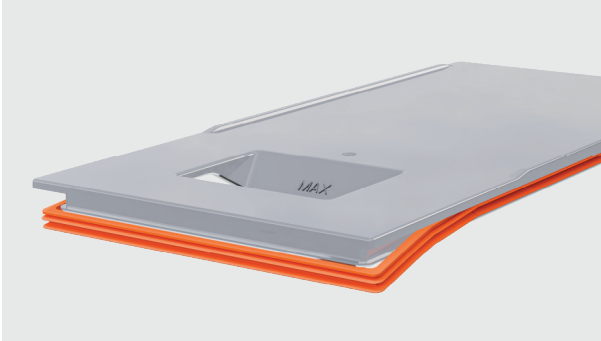
La bandeja de migas es extraíble para facilitar su limpieza. Lave a mano con detergente suave y agua caliente, luego seque con un paño suave.

Para volver a colocar, baje hasta su lugar y presione ligeramente hacia abajo.

LIMPIAR EL DEPÓSITO DE AGUA

Limpie el depósito regularmente. La tapa se puede quitar para facilitar el acceso a la limpieza. Si quita el sello para limpiarlo, asegúrese de alinear las esquinas cuando lo vuelva a colocar en la tapa.

Recomendamos vaciar cualquier agua del tanque después de cada uso.



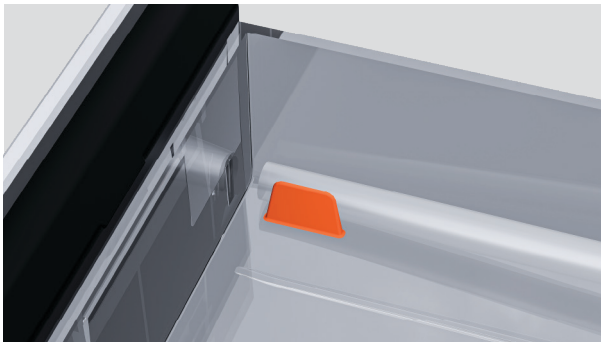
1. Vaya a **MENU** ≡ y seleccione **FILL TANK** para abrir y retirar el depósito.

Drene el agua y levante la tapa por el orificio de llenado para retirarla.



2. Lave la tapa y el depósito con detergente suave y agua tibia. **Tenga cuidado de no quitar la grasa de silicona de la válvula de la manguera.**

Enjuague todo completamente, y deje secar al aire o seque con un paño de microfibra.



3. Asegúrese de que la manguera del depósito esté firmemente sujeta y correctamente posicionada detrás de la aleta.

Vuelva a colocar la tapa en el depósito y coloque el depósito de nuevo en su compartimento.

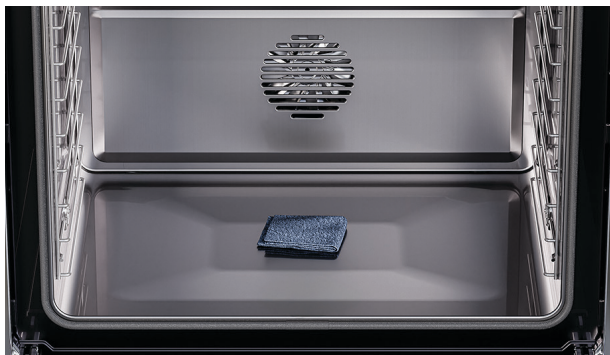
EJECUTAR UN CICLO DE AUTOLIMPIEZA



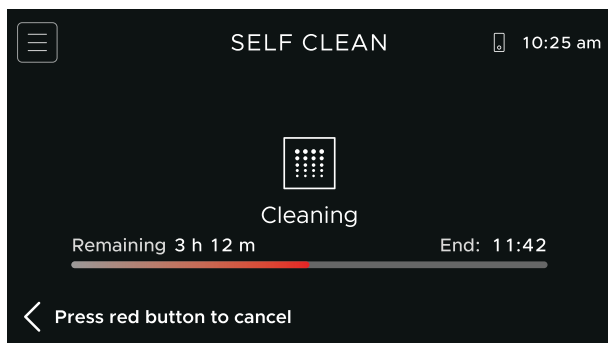
Los ciclos pirolíticos de **AUTOLIMPIEZA** funcionan a una temperatura extremadamente alta para quemar los restos de comida y la acumulación en su horno. Ejecute un **CICLO DE LIMPIEZA** anualmente para evitar las manchas quemadas. Asegúrese de que la cocina esté bien ventilada.



1. Vaya al **MENÚ** y selecciona **CLEAN**, **SELF CLEAN**, luego **STANDARD CLEAN** o **LIGHT CLEAN**.



2. Retire todos los estantes y accesorios. Limpie la puerta del horno para evitar manchas y siga las instrucciones que aparecen en pantalla para iniciar el ciclo.



3. Se mostrará una barra de progreso mientras se ejecuta el ciclo de limpieza y de enfriamiento.

Después del ciclo de enfriamiento, retire la ceniza y limpie el horno con un paño suave.

DESCALCIFICAR EL HORNO (MODELOS DE VAPOR)

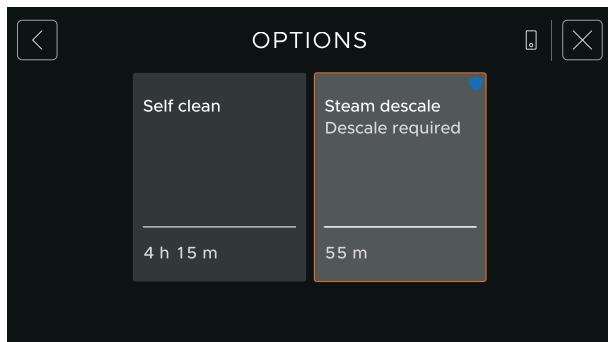


Ejecute **UN CICLO DE DESCALCIFICACIÓN** cuando reciba una alerta para eliminar la acumulación de minerales en su horno y mantener las funciones de vapor. El ciclo de descalcificación tiene tres pasos:

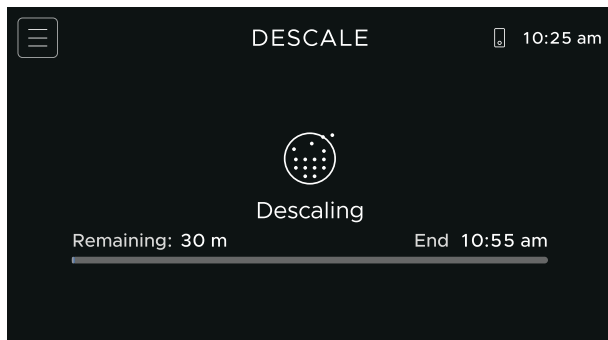
LLENAR DEPÓSITO
con la solución

ENJUAGAR
con agua dulce

ACABADO
después de 55 minutos



1. Vaya al **MENÚ** y seleccione **CLEAN**, luego **STEAM DESCALE**.



2. Quite el tanque y llénelo con solución desincrustante, luego vuelva a insertar el tanque para iniciar el ciclo.

Aparecerá una barra de progreso en cada paso del proceso de descalcificación.



3. Siga las instrucciones en pantalla para cada paso del proceso.

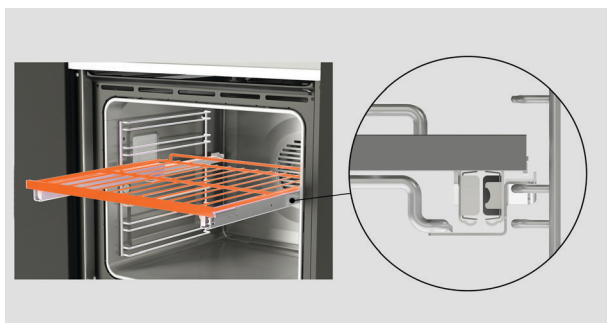
Cuando **TERMINE EL DESCALCIFICADO**, limpie la base de la cavidad para eliminar cualquier exceso de humedad.

AJUSTE DE LOS ESTANTES

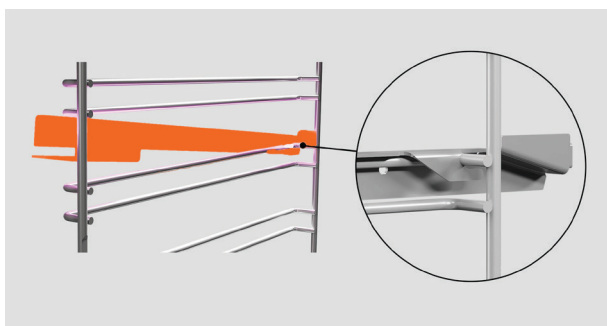


Estantes deslizantes

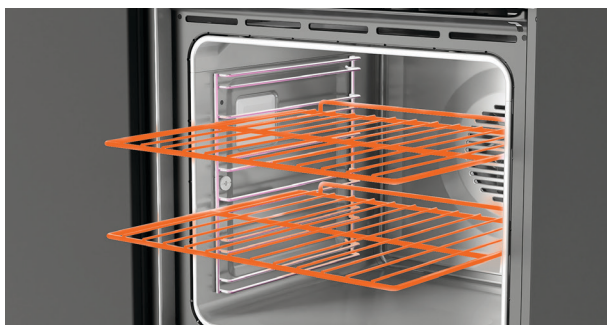
1. Para retirar, sujete por la parte delantera, manteniendo el estante de alambre y el marco juntos, luego incline y extraiga el estante.



2. Para volver a colocarla, ponga el estante sobre las rejillas laterales y empújela dentro del horno, con la barandilla de protección hacia atrás.



3. Asegúrese de que las pestañas traseras estén enganchadas a las rejillas laterales en ambos lados.



Rejillas de alambre

Incline y tire para retirar.

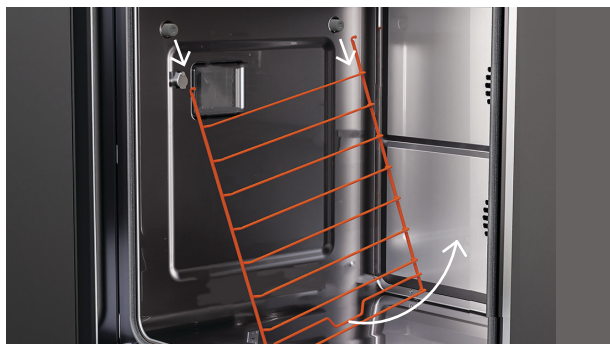
Para volver a montar, deslice la rejilla entre los rieles de las rejillas laterales. Asegúrese de que la barandilla de protección esté en la parte posterior.

RETIRE LAS REJILLAS LATERALES.

Retire las rejillas laterales para acceder a las luces del horno o para facilitar la limpieza dentro de este. Asegúrese de que el horno se haya enfriado primero.



1. Retire todos los estantes, luego desenrosque la tuerca que sostiene la rejilla en su posición. Puede aflojarla con los dedos o una moneda.



2. Retire la base del estante del tornillo, luego tire del estante hacia abajo para separarlo de los pernos en la parte superior.

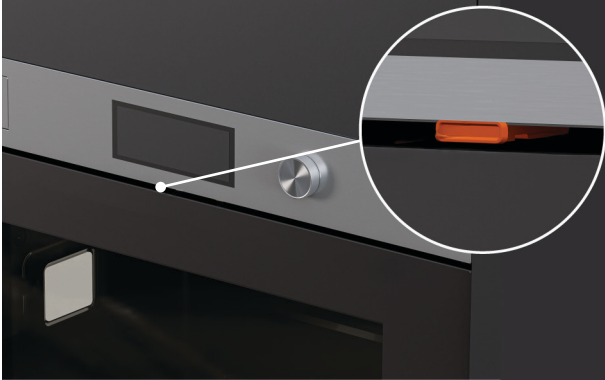


3. Para reemplazar, encaje la parte superior de la rejilla en los pernos, luego empuje la base de la rejilla al ras contra el lado del horno.

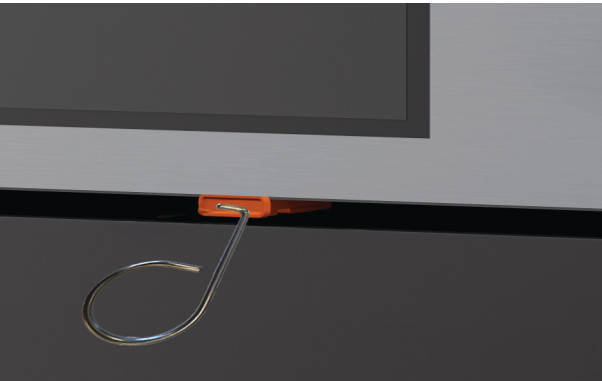
Vuelva a colocar la tuerca en la base de la rejilla y apriétela para asegurarla.

ABRA EL HORNO SIN MANIJA MANUALMENTE

Presione el botón de liberación de la puerta para abrir manualmente la puerta de su horno sin manija durante un corte de energía o mientras el horno está en modo Sabático.



1. Localice el botón de liberación de la puerta en el espacio entre el panel de control y la parte superior de la puerta.

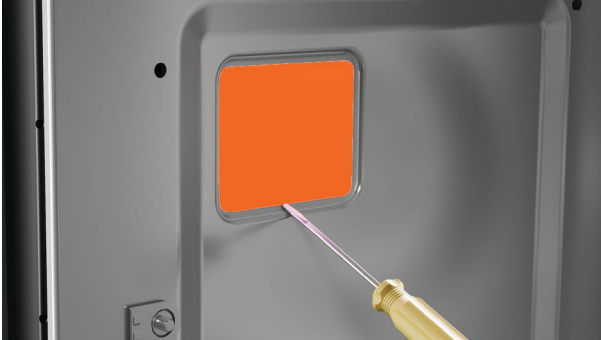


2. Use algo adecuado para presionar el botón y abrir la puerta.

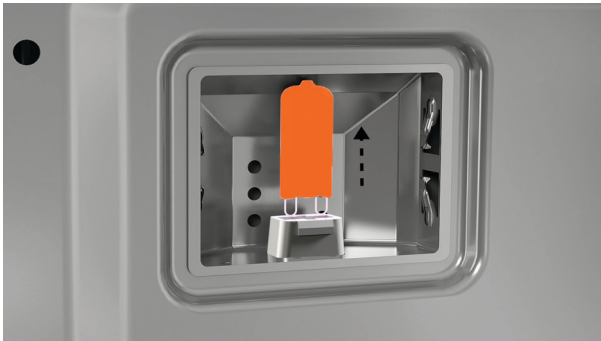
REEMPLAZAR LA LUZ DEL HORNO

Puede reemplazar la luz del horno, pero esto no está cubierto por la garantía. Desconecte la fuente de alimentación del horno antes de cambiar la luz.

El horno utiliza bombillas halógenas G9 de 220-240 V/25W . Las bombillas de repuesto están disponibles en www.fisherpaykel.com.



1. Retire todos los estantes y las rejillas laterales, luego use un destornillador de punta plana para levantar con cuidado la cubierta de vidrio de la bombilla.



2. Retire la bombilla defectuosa del portalámparas.



3. Sostenga la nueva bombilla con un paño suave para evitar tocarla, ya que esto reducirá su vida útil.

Inserte la bombilla en el zócalo, luego vuelva a colocar la tapa.

Generalidades

¿Por qué el producto no enciende?

- Sin alimentación. Asegúrese de que esté conectado a la fuente de alimentación y al tomacorriente.
 - Verifique el disyuntor o compruebe si hay un corte de energía en su hogar o área. Si el producto sigue sin encenderse, llame al Servicio de Atención al Cliente o a su Centro de Servicio Autorizado.
-

¿Por qué no funciona la pantalla?

- Es posible que los controles estén bloqueados. Mantenga presionada la pantalla para desbloquear.
-

¿Por qué no se calienta el horno?

- Si el horno se calienta, pero no alcanza la temperatura establecida, es posible que la puerta no esté bien cerrada o sellada.
 - Asegúrese de que la puerta esté bien cerrada y que no se abra con demasiada frecuencia.
 - Si la pantalla funciona, pero el horno no se calienta en absoluto, es posible que esté en modo de demostración. Llame al servicio de atención al cliente o a su centro de servicio autorizado.
-

¿Por qué existe una temperatura mínima que puedo establecer?

- Por motivos de seguridad alimentaria, el horno tiene ajustes de temperatura mínimos predefinidos de fábrica según la función o método seleccionado. Intente seleccionar otra función o método diseñado para temperaturas más bajas.
-

¿Por qué está funcionando el ventilador mientras el horno se calienta?

- El ventilador funcionará como parte de la etapa de precalentamiento para ayudar a que el horno alcance la temperatura establecida rápidamente. Dependiendo de la función o método seleccionado, el ventilador se apagará después de que el horno se haya calentado.
-

¿Por qué no se encienden las luces al abrir la puerta?

- Es posible que la(s) bombilla(s) se hayan quemado. Consulte "Reemplazar la luz del horno".
 - Es posible que la puerta no esté bien cerrada o sellada. Asegúrese de que la puerta esté bien cerrada y que no se abra con demasiada frecuencia.
-

¿Por qué la puerta del horno no está derecha?

- La puerta del horno está mal colocada. Póngase en contacto con un técnico capacitado de asistencia técnica de Fisher & Paykel o con el Servicio de Atención al Cliente.
-

¿Qué debo hacer si el vidrio de la puerta está agrietado, astillado o estrellado?

- No use el horno. Póngase en contacto con un técnico capacitado de asistencia técnica de Fisher & Paykel o con el Servicio de Atención al Cliente.
-

¿Por qué no puedo obtener acceso a la configuración del horno?

- El horno está encendido o configurado para la cocción automática y no se puede ajustar. Apague y encienda el horno o espere a que finalice la cocción automática.
-

¿Por qué sale aire caliente por los orificios de ventilación después de apagar el horno?

- Los ventiladores de enfriamiento seguirán funcionando después de que se apague el horno para garantizar que se enfríe correctamente. Estos se apagarán de forma automática una vez que el horno se haya enfriado.
-

¿Por qué se acumula humedad en el horno durante la cocción?

- El vapor y otros métodos de cocción generan humedad. Espere a que el horno se enfríe, luego límpielo con un paño.
-

¿Por qué se desborda la bandeja de goteo?

- Es necesario limpiar o vaciar la bandeja de goteo. Espere a que el horno se enfríe, luego límpielo con una esponja o un paño suave, o levántelo para retirarlo y vaciarlo.
-

¿Por qué hay un olor a quemado que sale del horno?

- Puede haber comida quemada en la base del horno. Recomendamos colocar una bandeja sólida debajo del plato perforado para evitar derrames y limpiarlos tan pronto como ocurran.
-

¿Por qué el horno hace tanto ruido durante un CICLO DE AUTOLIMPIEZA?

- Esto es normal. Los ventiladores de enfriamiento del horno operan a su máxima velocidad durante la fase de enfriamiento de un ciclo de autolimpieza pirolítica.
-

¿Por qué no puedo abrir la puerta o usar los controles cuando EL CICLO DE AUTOLIMPIEZA se cancela o finaliza?

Esto es normal La puerta se desbloqueará cuando el horno se haya enfriado.

Modelos de vapor

¿Por qué la pantalla indica que el nivel del agua es demasiado bajo cuando aún hay agua en el tanque?

- El depósito necesita una cantidad mínima de agua para poder usar la cocción al vapor. Rellene el depósito.
-

¿Por qué la pantalla indica que el tanque no está instalado después de que lo reemplacé?

- Es posible que el depósito no esté completamente en su lugar. Intente quitarlo y volverlo a colocar, y asegúrese de que esté completamente insertado en el compartimento.
-

¿Por qué el botón de depósito de llenado no está disponible?

- No hay acceso al compartimento del depósito de agua durante algunas partes del proceso de cocción al vapor. Espera hasta que el botón esté disponible de nuevo para rellenar el depósito.
-

¿Por qué no puedo tener acceso a la cocción al vapor?

- Es posible que el horno necesite un proceso de descalcificación. Sigue las instrucciones en pantalla o consulta "Descalcificar el horno".
-

¿Por qué hay una mancha de agua en la base del horno?

- Esto puede ser ocasionado por la dureza del agua. Asegúrese de que la base del horno se limpie regularmente después de cocinar y antes de iniciar un ciclo de secado.
-

¿Por qué no se abre o cierra el compartimento del depósito de vapor? (Solo en modelos de vapor)

- Podría haber algo. Verifique que no haya obstrucciones.
 - Puede haber una falla en el mecanismo de apertura. Si el problema persiste, comuníquese con un técnico de servicio capacitado y respaldado por Fisher & Paykel o llame a Atención al Cliente.
-

¿Por qué el horno emite sonidos al cocinar con vapor?

- Estos son sonidos normales que produce el generador de vapor mientras el agua entra en ebullición.
-

¿Por qué se sobrecalienta el generador de vapor?

- Es posible que el horno necesite un proceso de descalcificación. Siga las instrucciones en pantalla o consulte "Descalcificación".
 - Es posible que el ajuste de la dureza del agua no sea correcto para la dureza del agua en su área. Si vive en una zona con agua dura, es posible que necesite aumentar el nivel de dureza del agua. Consulte "Dureza del agua" para obtener instrucciones.
-

Si hay una falla en su horno, emitirá un pitido y mostrará una alerta.

Qué hacer

Siga las instrucciones que aparecen en pantalla o los pasos de la siguiente tabla para intentar solucionar el problema y borrar la alerta.

No apague el horno en la pared, a menos que esté completamente frío. Si apaga el horno mientras está demasiado caliente, este y los gabinetes circundantes se pueden dañar.

CÓDIGO DE FALLA	POSIBLE CAUSA	QUÉ HACER
A1	El horno se sobrecalentó.	<ul style="list-style-type: none">• Deje que el horno se enfríe.• Una vez que el horno se haya enfriado y la puerta se haya desbloqueado, el código de alerta desaparecerá. Ahora puede utilizar el horno.
F + número	Falla técnica.	<ul style="list-style-type: none">• Anote el código de alerta.• Espere hasta que los ventiladores de enfriamiento se hayan detenido y el horno se haya enfriado por completo.• Desconecte la corriente al horno del tomacorriente de pared.• Póngase en contacto con un técnico capacitado de asistencia técnica de Fisher & Paykel o con el Servicio de Atención al Cliente.

Si el código de falla desaparece, puede seguir utilizando su horno.

Si el problema continúa, anote el código de falla y póngase en contacto con el Servicio de Atención al Cliente.

