

FISHER & PAYKEL

FOUR AVEC COMBINAISON DE VAPEUR

MINIMALISTE

OS24NMTDB1, OS24NMTDG1, OS24NMLB1 et OS24NMLG1

CONTEMPORAIN

OS24NDTDX1, OS24NDLX1

GUIDE D'INSTALLATION

US CA

CONSIGNES DE SÉCURITÉ IMPORTANTES

⚠ MISE EN GARDE!



Risque de choc électrique

Le non-respect de cette consigne peut entraîner un choc électrique ou la mort.

- Avant de procéder à tout travail sur la section électrique de l'appareil, vous devez déconnecter celui-ci de l'alimentation électrique.
- La connexion à un système de mise à la terre convenable est absolument essentielle et obligatoire.
- Les modifications au système de câblage domestique doivent être effectuées uniquement par un électricien qualifié.

⚠ MISE EN GARDE!



Risque d'incendie

Le non-respect de cette consigne peut entraîner une surchauffe, des brûlures et des blessures.

- N'utilisez pas d'adaptateurs, de raccords réducteurs ou de dispositifs de branchement pour raccorder cet appareil à l'alimentation électrique.

⚠ MISE EN GARDE!



Risque de coupure

Des blessures peuvent survenir si vous ne faites pas preuve de prudence.

- Attention : certains bords sont tranchants.

LISEZ ET CONSERVEZ CE GUIDE

MISE EN GARDE!

Pour réduire les risques de danger, suivez attentivement ces instructions avant d'installer ou utiliser cet appareil.

- Remettez ces instructions à la personne qui installera l'appareil — cela pourrait réduire vos coûts d'installation.
- Conservez ces instructions pour permettre aux inspecteurs locaux de les consulter.
- Ce four doit être installé et raccordé à l'alimentation électrique uniquement par un technicien autorisé.
- Si l'installation nécessite des modifications au système électrique domestique, appelez un électricien qualifié. L'électricien doit également vérifier que la section du câble connecteur convient à la consommation de courant électrique du four.
- Le four doit être mis à la terre.
- L'installation doit être conforme aux règlements de construction et codes d'électricité locaux.
- Cet appareil doit être installé et raccordé à l'alimentation électrique uniquement par une personne qualifiée, conformément à ces instructions d'installation et en respectant tous les règlements de construction et codes d'électricité locaux en vigueur. Le fait de ne pas installer l'appareil de façon adéquate pourrait entraîner l'annulation de toute garantie ou réclamation.
- Si le câble d'alimentation électrique est endommagé, vous devez le faire remplacer par le fabricant, un agent de service ou une personne possédant des compétences similaires afin d'éviter tout danger.
- Un disjoncteur est recommandé.
- N'utilisez pas d'adaptateurs, de raccords réducteurs ou de dispositifs de branchement pour raccorder le four à l'alimentation électrique, car ils pourraient causer une surchauffe et des brûlures.
- Pour éviter toute surchauffe, n'installez pas l'appareil derrière une porte décorative.
- Le fabricant n'assume aucune responsabilité pour les dommages résultant d'une installation incorrecte.

Exigences électriques

- Connectez le four en utilisant uniquement du fil de cuivre.
- Ne coupez pas le conduit.
- Un connecteur de conduit homologué U.L. doit être disponible au niveau de la boîte de jonction.
- Ne reliez pas la mise à la terre à une conduite de gaz.
- N'installez aucun fusible dans le circuit neutre ou de mise à la terre.
- Installez un fusible aux deux extrémités du câble électrique.
- Nous vous recommandons d'utiliser un fusible à fusion lente ou un disjoncteur. Lors de l'utilisation d'un fusible à fusion lente, installez un fusible aux deux extrémités du câble électrique.
- Le câble flexible à armature provenant de l'appareil doit être raccordé directement à la boîte de jonction.
- Effectuez le raccordement directement au sectionneur à fusibles (ou au boîtier de disjoncteurs) au moyen d'un câble de cuivre flexible à armature ou gaine non métallique (avec fil de mise à la terre).
- Si les codes le permettent et qu'un fil de mise à la terre distinct est utilisé, nous vous recommandons de faire appel à un électricien qualifié qui déterminera si le trajet de la mise à la terre et le calibre de fil répondent aux exigences des codes locaux.

AVANT L'INSTALLATION

Assurez-vous que :

- La cavité du four est de niveau et bien droite, selon les dimensions requises
- L'installation sera conforme à toutes les exigences de dégagement et les normes et réglementations en vigueur
- Le client pourra accéder facilement à l'interrupteur de sectionnement une fois le four installé
- L'électricien prévoit une longueur suffisante de câble d'alimentation électrique pour atteindre la partie inférieure arrière de la cavité, à au moins 5 pi (1,5 m) devant le rebord inférieur de l'ouverture
- Le câble peut passer dans la cavité à partir du côté, du dessus ou du dessous, mais l'accès par le dessus doit s'effectuer à l'arrière de la cavité
- La prise de raccordement du four est à l'extérieur de la cavité si le four est au même niveau que le mur arrière
- Le four reposera sur une surface capable de soutenir son poids
- La hauteur à partir du plancher convient aux besoins du client
- Vous consultez les réglementations et autorités de construction locales en cas de doute pendant l'installation

IMPORTANT!

Certains facteurs environnementaux et certaines habitudes de cuisson peuvent causer de la condensation à l'intérieur et à proximité du four pendant l'utilisation. Pour protéger les armoires à proximité des dommages pouvant être causés par une condensation fréquente ou excessive, nous vous recommandons d'utiliser un matériau résistant à l'humidité dans la cavité du four.

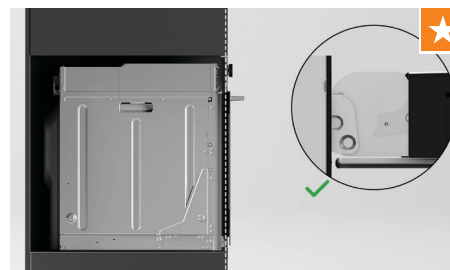
APRÈS L'INSTALLATION

Assurez-vous que :

- La porte du four peut s'ouvrir complètement sans obstruction
- Le four n'est pas scellé dans les armoires avec de la silicone ou de la colle. Cela rendrait difficile tout travail d'entretien futur. Fisher & Paykel n'assumera pas les frais liés au retrait du four ou aux dommages causés par ce retrait
- Le câble d'alimentation électrique ne touche aucune pièce métallique chaude
- Le client peut accéder facilement à l'interrupteur de sectionnement une fois le four installé
- Vous avez complété la 'Liste de vérification de l'installateur' à la fin de l'installation
- Le dégagement est suffisant pour permettre l'opération d'ouverture et de fermeture du panneau de commande mobile.

Si, après avoir suivi les instructions, l'appareil ne permet pas d'obtenir un rendement adéquat, veuillez communiquer avec un technicien de service formé et supporté par Fisher & Paykel ou l'assistance à la clientèle, ou contactez-nous par l'entremise de notre site Web fisherpaykel.com

ÉTAPES D'INSTALLATION IMPORTANTES



Indicateur d'étape importante

Ces étapes représentent les opérations déterminantes pour assurer un résultat d'installation optimal. Ces étapes nécessitent une attention supplémentaire de l'installateur et doivent être soumises à un contrôle de qualité lorsqu'elles sont complétées.

LIENS DES ÉTAPES IMPORTANTES



Assurez-vous que les deux charnières soient complètement verrouillées avant de fermer la porte.



Alignez le four avec les armoires et appareils à proximité.

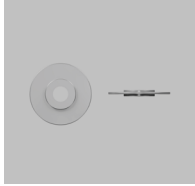
PIÈCES

PIÈCES

Fournies



Vis (2)



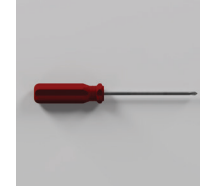
Écrou de fixation
des grilles latérales
métalliques (2)

OUTILS

Non fournis

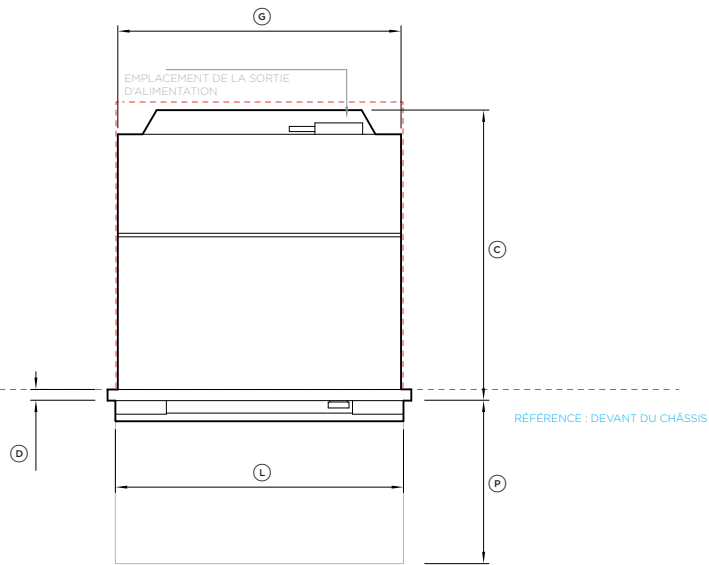


Visseuse électrique

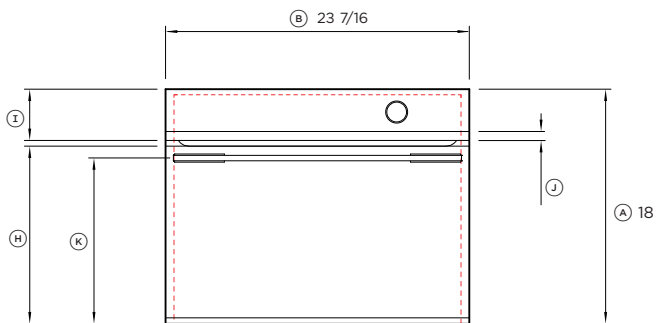


Tournevis cruciforme

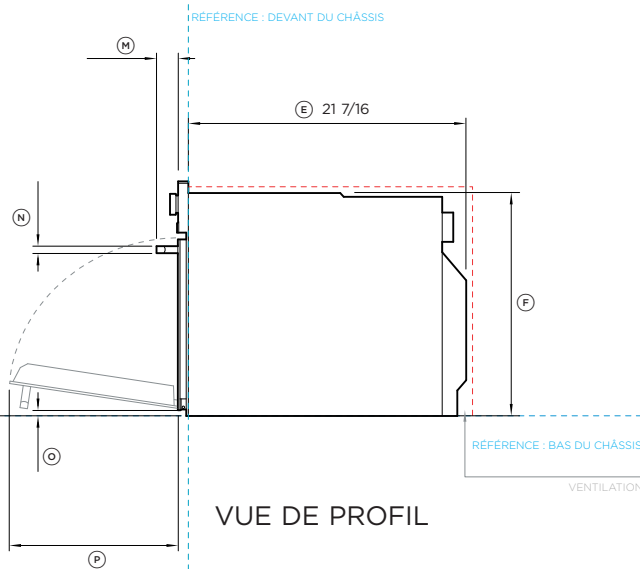
DIMENSIONS DU PRODUIT



VUE EN PLAN



VUE DE FACE



VUE DE PROFIL

Dimensions du produit		po	mm
Ⓐ	Hauteur hors tout du four	18	458
Ⓑ	Largeur hors tout du four	23 7/16	596
Ⓒ	Profondeur hors tout du four (excluant la poignée et la garniture métallique avant)	22 1/4	565
Ⓓ	Profondeur du cadre de four, du panneau de commande et de la porte (excluant la poignée et la garniture avant)	13/16	20
Ⓔ	Profondeur du châssis (incluant le bornier)	21 7/16	545
Ⓕ	Hauteur du châssis	17 1/8	435
Ⓖ	Largeur du châssis	21 7/8	556
Ⓜ	Hauteur entre la référence dans le bas et le haut de la porte du four	13 11/16	347
Ⓣ	Hauteur du panneau de commande	3 15/16	100
Ⓝ	Hauteur du capuchon métallique sur le panneau de commande	13/16	20
Ⓧ	Hauteur entre la référence dans le bas et la ligne centrale de la poignée	12 3/4	324
Ⓛ	Largeur de la poignée	22 1/4	565
Ⓜ	Profondeur de la poignée (mesurée à partir du devant de la porte)	1 5/8	42
Ⓝ	Épaisseur de la poignée	5/8	16
Ⓞ	Distance entre la référence dans le bas et le bas de la vitre de la porte	1/2	12
Ⓟ	Profondeur de la porte (ouverte) (mesurée à partir du devant de la porte)	12 5/8	320

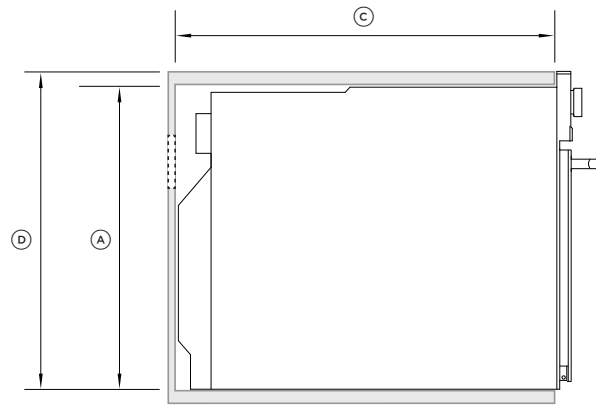
Dégagements minimaux		po	mm
Hauteur intérieure minimale de la cavité		17 5/16	440
Largeur intérieure minimale de la cavité		22 1/16	560
Profondeur intérieure minimale de la cavité		21 5/8	550
Hauteur hors tout des armoires (cavité autour du cadre avant)		18 1/8	460
Largeur hors tout des armoires (cavité autour du cadre avant)		23 5/8	600
Profondeur de la sortie d'air de ventilation arrière*		2	50
Largeur de la sortie d'air de ventilation arrière*		22 1/16	560

*Une sortie d'air de ventilation arrière totalisant 44 po² (280 cm²) est requise. La sortie d'air doit être située à l'arrière des armoires; elle peut être positionnée à la base, sur les côtés, à l'arrière ou dans le haut de la cavité.

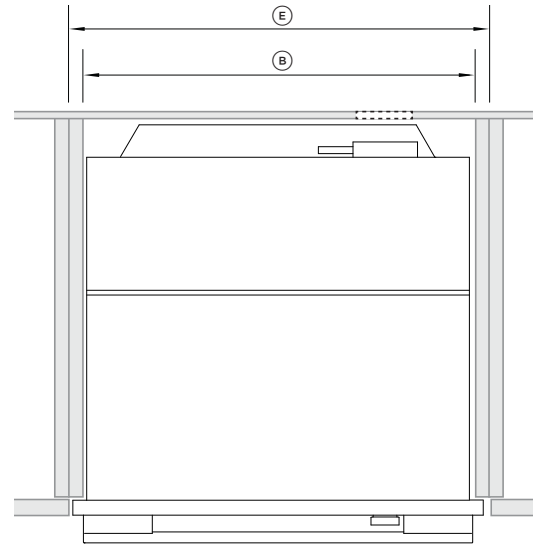
REMARQUE IMPORTANTE : Dans ce guide, les dimensions peuvent varier de ±2 mm (1/16 po)

INDIQUE LA référence du produit -----
 INDIQUE LES DÉGAGEMENTS DES ARMOIRES -----

DIMENSIONS DES ARMOIRES

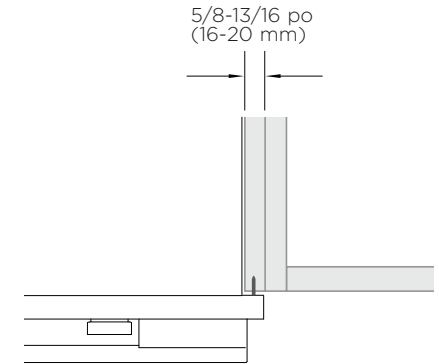


PROFIL

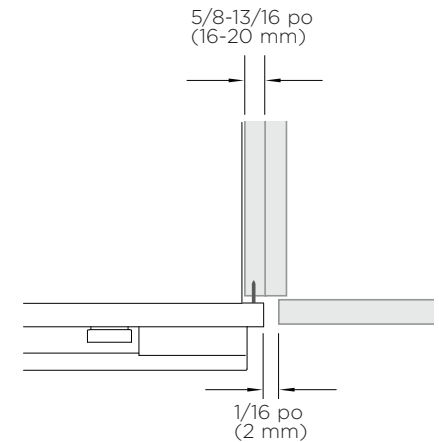


EN PLAN

INSTALLATION SUPERPOSÉE



INSTALLATION ENCASTRÉE



DIMENSIONS DES ARMOIRES

Ⓐ	Hauteur intérieure minimale de la cavité
Ⓑ	Largeur intérieure minimale de la cavité
Ⓒ	Profondeur intérieure minimale de la cavité
Ⓓ	Hauteur hors tout des armoires (cavité autour du cadre avant)
Ⓔ	Largeur hors tout des armoires (cavité autour du cadre avant)

OS24N

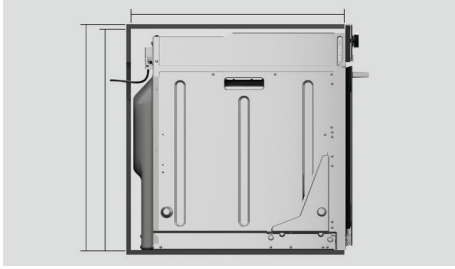
	PO	MM
Ⓐ	17 5/16	440
Ⓑ	22 1/16	560
Ⓒ	21 5/8	550
Ⓓ	18 1/8	460
Ⓔ	23 5/8	600

Si une surface de cuisson doit être installée au-dessus du four, prévoyez un dégagement suffisant, conformément aux instructions du fabricant de la surface de cuisson.

Assurez-vous qu'un dégagement minimal de 3/16 po (5 mm) soit maintenu entre le dessus du châssis du four et les armoires. Assurez-vous que le four ne supporte aucun poids des armoires ou des produits installés au-dessus.

VÉRIFICATION DE LA CAVITÉ

①



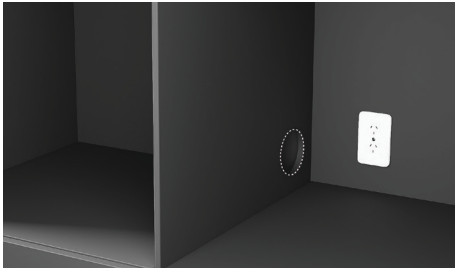
Mesurez les dimensions de la cavité. Assurez-vous que toutes les spécifications minimales ont été respectées. Consultez la page 6.

②



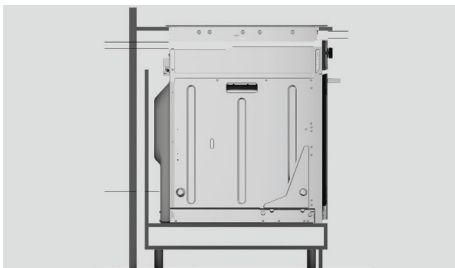
Pour les armoires foncées, assurez-vous de prendre en compte et d'installer la zone de contact.

③



Assurez-vous que l'accès aux raccordements est conforme aux exigences locales. Reportez-vous à la page 9 pour plus de détails.

④



Assurez-vous que toutes les exigences de ventilation de la surface de cuisson ont été prises en compte.

DÉBALLAGE DU PRODUIT

- Ne soulevez ou déplacez pas le produit en utilisant la poignée.
- Conservez tous les matériaux d'emballage jusqu'à ce que vous terminiez l'inspection de l'appareil.
- Inspectez le produit pour vous assurer qu'aucun dommage n'a été causé lors de l'expédition. En cas de dommages, communiquez avec le détaillant qui vous a vendu le produit pour signaler les dommages.
- Fisher & Paykel n'est pas responsable des dommages causés lors de l'expédition.

①



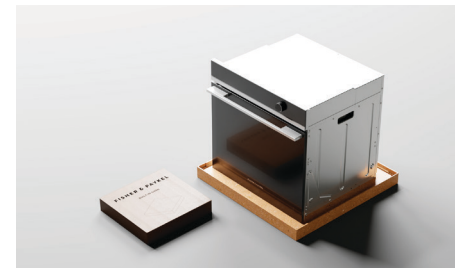
Coupez toutes les sangles et retirez le couvercle supérieur de la boîte.

②



Soulevez le pourtour de la boîte et retirez tout emballage de transport.

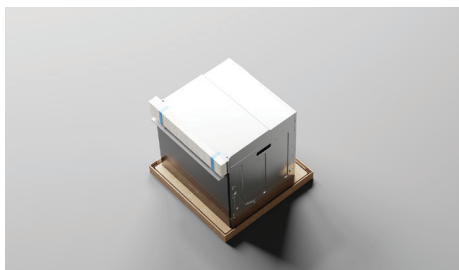
③



Mettez de côté tous les accessoires.

DÉBALLAGE DU PRODUIT

④



Retirez tout l'emballage du panneau de commande. Le panneau de commande peut être déplacé manuellement si nécessaire. Manipulez-le avec précaution.

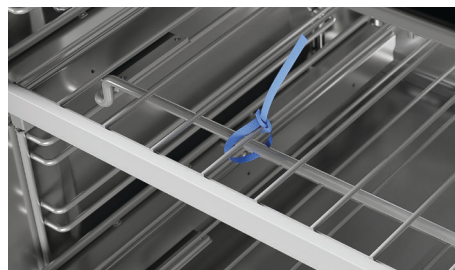
⑤



Mettez au rebut de manière responsable.

RETRAIT DE LA PORTE

①



Ouvrez la porte et retirez tous les colliers de serrage et matériaux d'emballage utilisés pour maintenir les grilles du four en place.

②



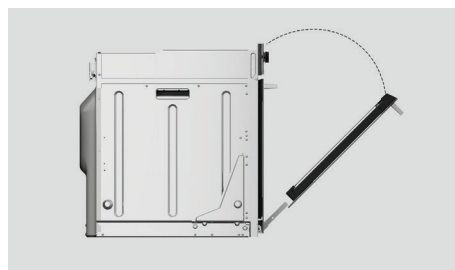
Saisissez les grilles à l'avant, en vous assurant de maintenir ensemble la grille métallique et le cadre. Soulevez-les vers le haut, puis sortez-les du four.

③



Repérez les verrous de charnière de chaque côté de la porte. Poussez les verrous vers le haut pour les déverrouiller.

④



En maintenant la porte des deux côtés, fermez partiellement la porte et tirez-la délicatement à distance des charnières.

RACCORDEMENT DE L'ALIMENTATION ÉLECTRIQUE

- Ce four doit être raccordé à l'alimentation électrique uniquement par une personne qualifiée.
- Ce four doit être mis à la terre.

Avant de raccorder le four à l'alimentation électrique, vérifiez que :

le système de câblage domestique convient à la consommation électrique du four (comme indiquée sur la plaque signalétique)

la tension correspond à la valeur indiquée sur la plaque signalétique.

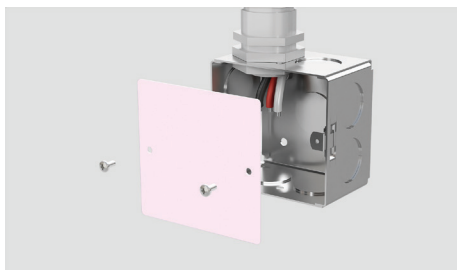


MODÈLES OS24N

TENSION	CONSOMMATION DE COURANT MAX.	CHARGE MAX.
208 V	16,5 A	3,4 kW
240 V	19 A	4,5 kW

RACCORDEMENT À TROIS FILS

①



Déconnectez l'alimentation électrique et retirez le couvercle de la boîte de jonction.

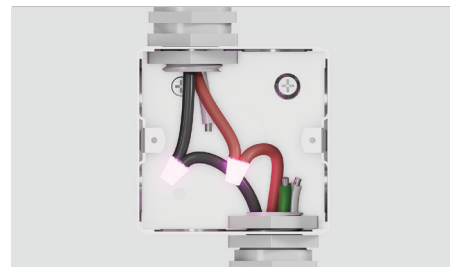
②



Connectez le câble du four à la boîte de jonction au moyen du connecteur de conduit homologué UL.

RACCORDEMENT À TROIS FILS

③



Connectez les deux fils noirs ensemble au moyen de capuchons de connexion (Marrette) et les deux fils rouges ensemble au moyen de capuchons de connexion (Marrette).

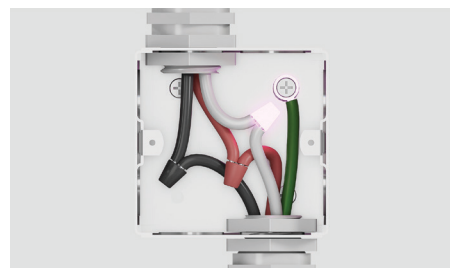
④



Effectuez le raccordement électrique en respectant les codes et règlements locaux.

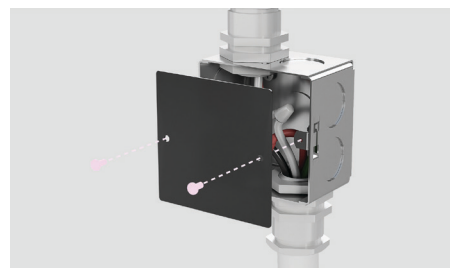
Si les codes locaux NE PERMETTENT PAS de raccorder le conducteur de mise à la terre du bâti au fil neutre (blanc) dans la boîte de jonction :

①



Séparez les fils vert et blanc du four regroupés en usine. Si la boîte de jonction est mise à la terre, connectez le fil vert à la boîte de jonction métallique avec une vis avant de connecter le fil blanc du four au fil neutre (blanc) dans la boîte de jonction.

②



Remettez le couvercle de la boîte de jonction en place.

RACCORDEMENT À TROIS FILS

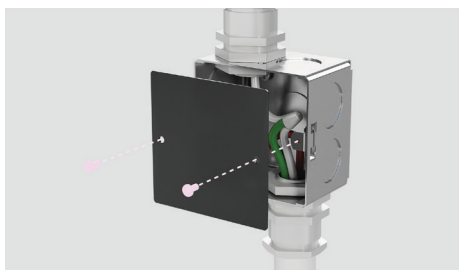
Si les codes locaux permettent de raccorder le conducteur de mise à la terre du bâti au fil neutre (blanc) dans la boîte de jonction.

①



Connectez les fils vert et blanc du four regroupés en usine au fil neutre (blanc) dans la boîte de jonction.

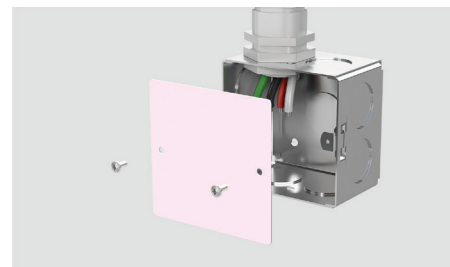
②



Remettez le couvercle de la boîte de jonction en place.

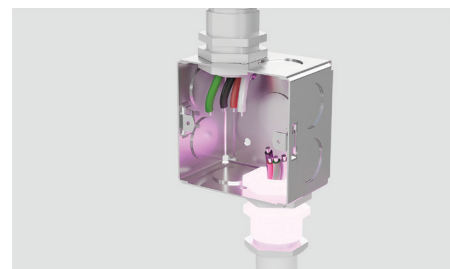
RACCORDEMENT À QUATRE FILS

①



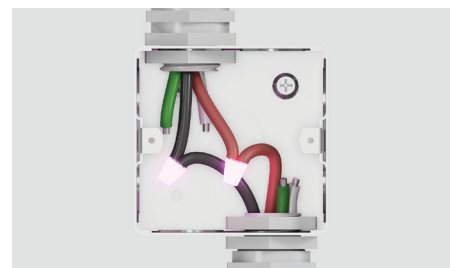
Déconnectez l'alimentation électrique et retirez le couvercle de la boîte de jonction.

②



Connectez le câble du four à la boîte de jonction au moyen du connecteur de conduit homologué UL.

③



Connectez les deux fils noirs ensemble au moyen de capuchons de connexion (Marrette) et les deux fils rouges ensemble au moyen de capuchons de connexion (Marrette).

④

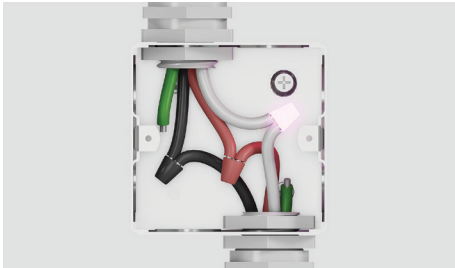


Effectuez le raccordement électrique en respectant les codes et règlements locaux.

RACCORDEMENT DE L'ALIMENTATION ÉLECTRIQUE

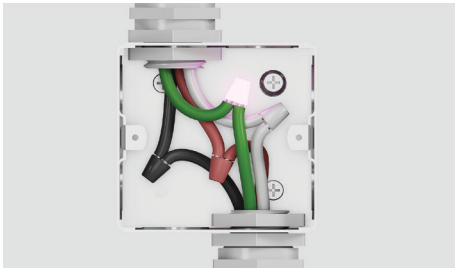
RACCORDEMENT À QUATRE FILS

5



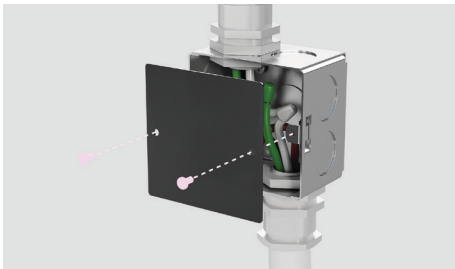
Séparez les fils vert et blanc du four. Connectez le fil blanc du four au fil neutre (blanc) dans la boîte de jonction.

6



Connectez le fil de mise à la terre vert du four au fil de mise à la terre (vert) dans la boîte de jonction. Ne connectez pas le fil de mise à la terre vert au fil neutre (blanc) dans la boîte de jonction.

7



Remettez le couvercle de la boîte de jonction en place.

POSITIONNEMENT DU FOUR DANS LA CAVITÉ

1



Certains modèles uniquement* :
Pour les armoires foncées, la garniture fournie peut être utilisée pour améliorer la finition de la zone de contact.
Pour l'installer, retirez l'adhésif de la garniture et appuyez dessus pour la fixer à la cavité.

2



Assurez-vous que le panneau de commande est fermé. Soulevez le produit dans la cavité en prenant soin de ne pas le soulever par le panneau de commande.

*Pour acheter la garniture d'armoires comme accessoire en option, visitez fisherpaykel.com

RÉINSTALLATION DE LA PORTE

①



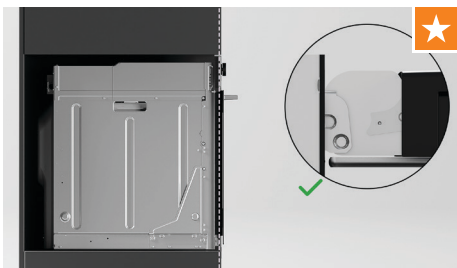
En maintenant la porte des deux côtés, soulevez-la délicatement pour la remettre en place sur les charnières.

②



Ouvrez entièrement la porte et poussez chaque levier de verrouillage vers le bas, afin de les verrouiller en place.

③



Assurez-vous que les deux charnières soient complètement verrouillées avant de fermer la porte.

ALIGNEMENT ET FIXATION

①



Alignez le four avec les armoires et appareils à proximité.

②



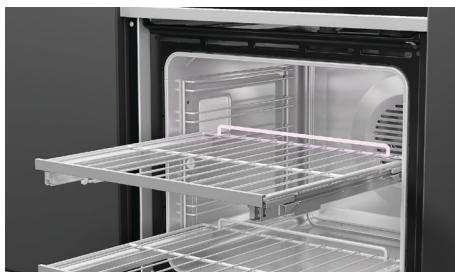
En utilisant le produit comme guide, pré-percez 2 avant-trous de 3 mm.

③



Fixez le four à la cavité à l'aide des 2 vis à tête cylindrique #7x13 fournies.

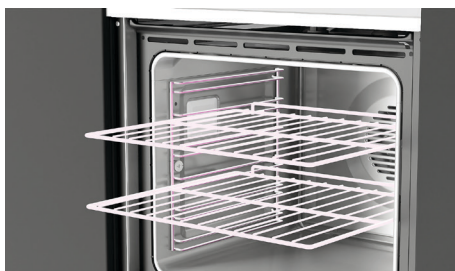
RÉINSTALLATION DES GRILLES



Grilles coulissantes

Remplacez les grilles dans le four au niveau souhaité.

Assurez-vous que les grilles soient de niveau et correctement positionnées avec le rail de protection à l'arrière.



Grilles métalliques

Faites glisser les grilles dans la cavité.



Supports de grille coulissants à enclencher

Assurez-vous que les glissières sont positionnées correctement, avec la languette triangulaire à l'avant.

Placez les clips supérieurs sur le rayon latéral. Le clip avant doit être installé aussi près que possible de l'avant du rayon latéral. Assurez-vous que le clip arrière est enclenché.

Enclenchez les clips inférieurs en place.

ESSAI DU FOUR



Suivez les instructions à l'écran pour vous assurer que le four s'allume et chauffe correctement.

Reportez-vous au Guide d'utilisation pour plus d'informations.

LISTE DE VÉRIFICATION DE L'INSTALLATEUR

À ÊTRE REMPLIE PAR L'INSTALLATEUR

- Assurez-vous que le four est de niveau et fixé solidement aux armoires.
- Ouvrez lentement la porte du four jusqu'à ce qu'elle soit complètement ouverte, puis vérifiez que le dégagement est adéquat entre le bas de la porte et la moulure inférieure.
Cela permet d'assurer une circulation d'air convenable. En cas de dommage à la moulure inférieure, redressez la moulure et assurez-vous que la porte du four s'ouvre sans obstruction.
- Assurez-vous de retirer tous les matériaux d'emballage internes (y compris les pièces de retenue d'emballage circulaires jaunes servant à maintenir en place la boîte d'accessoires).
- Assurez-vous que tous les événements et ouvertures du four sont dégagés et exempts de tout dommage ou obstruction.
Le fait de ne pas vérifier que tous les événements du four sont dégagés peut compromettre le fonctionnement du produit.
- Assurez-vous que le client peut accéder à l'interrupteur de sectionnement.

Remplir et conserver pour référence ultérieure :

Modèle _____

N° de série _____

Date d'achat _____

Acheteur _____

Adresse du détaillant _____

Nom de l'installateur _____

Signature de l'installateur _____

Entreprise d'installation _____

Date de l'installation _____

FISHERPAYKEL.COM

© Fisher & Paykel Appliances 2023. Tous droits réservés.

Les modèles illustrés dans ce guide peuvent ne pas être disponibles dans tous les pays et sont sujets à modifications sans préavis.

Les caractéristiques de produit présentées dans ce guide s'appliquent aux modèles et produits spécifiques qui y sont décrits à la date de publication. Dans le cadre de notre politique d'amélioration en permanence de nos produits, ces caractéristiques peuvent être modifiées à tout moment.

Pour les plus récentes informations sur la disponibilité des modèles et des caractéristiques dans votre pays, veuillez visiter notre site Web ou contacter votre détaillant Fisher & Paykel local.

431696A 09.23