

FISHER & PAYKEL

קירור משולב

משולב

דגמי RS6019BRU

מדריך התקנה

EU

⚠ אזהרה!

סכנת משקל

- אי ציות לעצה זו עלולה לגרום לנזק או לפציעה אישית.**
- המכשיר כבד. אנא הקפד לנקוט זהירות נאותה בעת התקנת המכשיר.



קרא ושמור את המדריך הזה

אזהרה!

- כדי למנוע סכנה, עקוב אחר הוראות אלה בקפידה לפני התקנה או שימוש במכשיר זה.
- אנא העבירו מידע זה לרשות המתקין את המכשיר.
 - בניח שכל החלקים החשמליים פעילים.
 - נתק את אספקת החשמל לפני שירות והתקנה.

⚠ אזהרה!

סכנת התחשמלות

- אי ציות לעצה זו עלול לגרום להתחשמלות או למוות.**
- קרא ופעל לפי הבטיחות והאזהרות לפני הפעלת מכשיר זה.



⚠ אזהרה!

Pink Point Hazard-ו Sharp Edge

אי ציות לעצה זו עלול לגרום לפציעה.

- שימו לב: קצות הלוחות עלולים להיות חדים.
- אל תכניס אצבעות למגירות בעת הסגירה.



⚠ אזהרה!

סכנת התהפכות

אי ציות לעצה זו עלולה לגרום לנזק או לפציעה אישית.

- מוצר זה עשוי להתהפך עד להתקנה מלאה. יש להרחיק ילדים ולהיזהר.
- המקרר הזה כבד מאד וחייב להיות מאובטח כדי למנוע אפשרות להתהפכות לפניים.

כדי להבטיח שהמקרר יציב בכל תנאי העומס:

- האביזרים והתושבת למניעת התהפכות שמסופקים חייבים להיות מותקנים על ידי מתקין מקצועי בהתאם לשלבי ההתקנה במדריך זה.



שמור את ההוראות הללו

הדגמים המופיעים במדריך ההתקנה זה עשויים שלא להיות זמינים בכל השווקים והם כפופים לשינויים בכל עת. למידע הנכון לרגע זה אודות זמינות של דגם והמפרט שלו בארצכם, נא לעבור לאתר האינטרנט שלנו בכתובת www.fisherpaykel.com או ליצור קשר עם סוכנות Fisher & Paykel המקומית שלנו.

לפני ההתקנה

- למכשיר יש גלילים קדמיים ואחוריים כדי לנוע בקלות קדימה ואחורה. אל תזיז את המכשיר הצידה כדי למנוע נזק לגלילים או לכיסוי הרצפה/משטח.
- ודא שהמכשיר שלך אינו חשוף לכל מכשיר מחולל חום כגון כיריים, תנור אור לשטוף כלים.א.
- המקרר חייב להיות מותקן על ידי מתקין מוסמך או על ידי טכנאי שירות שהוכשר על ידי Fisher & Paykel כדי למנוע חיבורי חשמל לקויים ונזילות מים.
- כל החיבורים למים, חשמל והארקה חייבים להיות תואמים לתקנות ולצווים המקומיים ולהתבצע על ידי כוח אדם מורשה אם יידרש.
- כל הצנרת עומדת בקודים המקומיים נדרשת גם כן.
- הימנעו מהתקנת המקרר/ים תחת ממסר פחת (GFCI).
- ודאו שהמקרר מותקן כהלכה. התקנה לא נכונה שגורמת לתקלה של המקרר אינה מכוסה על ידי האחריות.

חשמל/אינסטלציה

- חיבורי חשמל ומים למכשירים אלו יכולים להיות ממוקמים באזור או ביחידה סמוכה (ארון או ארון) הנגישים בקלות במקרה של תיקון או ניתוק.
- ודא שמתג בידוד זמין אם החיבור החשמלי אינו נגיש.
- ודא שסתום בידוד זמין אם חיבור המים אינו נגיש.
- פנה לאיש מקצוע בתחום החשמל ו/או אינסטלציה אם אינך בטוח בתנאי החשמל ו/או האינסטלציה להתקנה.

תוך כדי התקנה

- ודא שדלת המכשיר סגורה בעת גלגול לתוך הארון.
- להתקנה שטוחה, ודא כי לוחות הדלת מותקנים בסמוך למשטח הקדמי של הארון. ודא שהמכשיר מרוכז כהלכה.
- ודא הרצפה מוגנת כדי למנוע נזק.
- יש לתמוך בחוזקה על כל ארבע הפינות של המכשיר על הרצפה כדי למנוע כל תנועה. התקנת המכשיר על רצפה רכה, לא אחידה או לא ישרה עלולה לגרום לפיתול ולאטימה לקויה של הדלת.
- השתמש בהגדרת מהירות נמוכה ומומנט נמוכה בעת שימוש בנהג מופעל עבור הברגים בעת תיקון או יישור המוצר.

אבני דרך בהתקנה

מחווין אבן דרך



אבני דרך אלו מייצגות אזורים לאורך כל הדרך שהם חיוניים לתוצאה אופטימלית של התקנה. שלבים אלה דורשים תשומת לב נוספת של המתקין ויש לבדוק את האיכות לאחר השלמתם.

קישורי אבן דרך

- ★ בדוק שהתושבת למניעת הטיפ מותקנת כהלכה.
- ★ הסר את המכסה מהסתום לפני חיבור הצינור והידוק.
- ★ התחבר לשירותים ובדוק אם יש דליפות.
- ★ לדחוף לתוך גומחה. ודא שמדי עומק נוגעים בחזית הגומחה.
- ★ התאם את גובה המוצר. ודא שכל הרגליים משתלבות ברצפה והתושבת העליונה נוגעת בגומחה.
- ★ הרחב את המרווחים. ודא שאין פערים.
- ★ בדוק שוב את כל הפערים וכל התנגשות.
- ★ רשימת תיוג למתקין

ערכת התקנה (תיבה פנימית)

התקן ערכה D - מחלק זרימה של ערכה



M4 מפתח משושה



דלת זרימת מחיצת כובע



בורג SD #7X13 PAN PH ZP



מחלק זרימה של אטם דלת

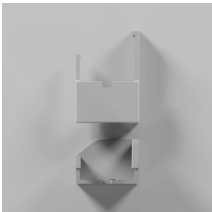


L key combi PH2 T25

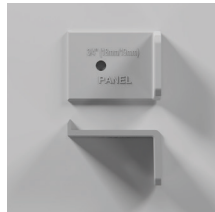


דלת מפתח ברגים

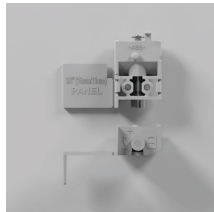
התקן ערכה B - מרווח ציר ומדדי עומק של ערכת



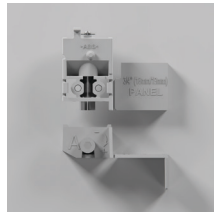
מרווח ציר כיסוי A



מד עומק ללא ציר



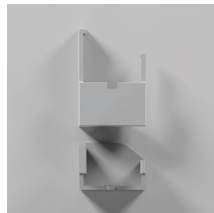
מרווח ציר אסי B



מרווח ציר אסי A



מרווח ציר בורג



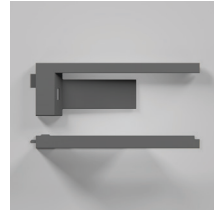
מרווח ציר כיסוי B

חלקים שונים

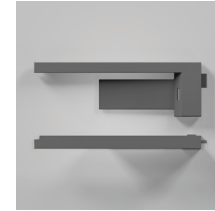


מעקף אוויר חוסם kickstrip

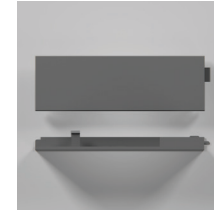
התקנת ערכת H - ערכת Trim UI



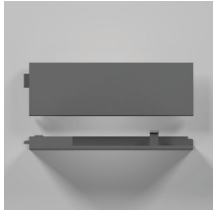
Trim UI RS60 Hinge RH



Trim UI RS60 Hinge LH



LH אינו ציר Trim UI RS60

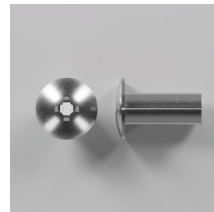


קצץ ממשק משתמש RS60 לא ציר RH



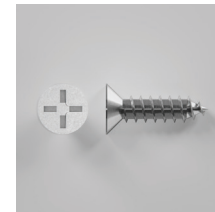
ציר מגביל בורג K08

התקן ערכה C - בורג דלת ערכה



בורג MC M5X12 MSH PH ZP

התקן ערכת G - חיבור לוח בורג ערכה



בורג ST 8X5/8 CSK PH AB ZP

התקן ערכה F - זהה לצורך פאנל



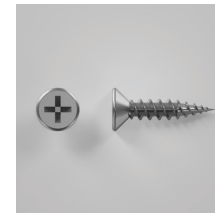
עור תושבת סליידר DR 60 ס"מ

התקנת ערכה A - מתקן נגד טיפות תושבת



תושבת למניעת התהפכות

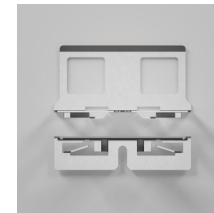
התקן ערכת E - חיבור לגומחה בורג ערכת



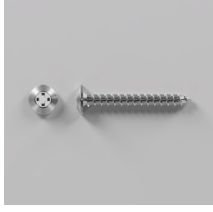
בורג כפול 8GX19



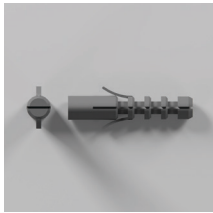
תושבת מרווח צד DR 60 ס"מ



דלת צד עם עיטור תושבת 60 ס"מ

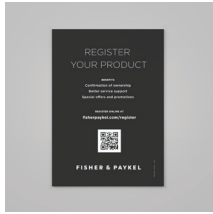


בורג WS #10X35 T17 WFR PH ZP



בנייה תקע SP630#10X30MM

פריטים שונים, חבילת (MI)



כרטיס הרשמה



שירות ואחריות



חוברת בטיחות

ערכת פסים



דלת אקסטרוזיה B TOP 60CM



ציר צד גיזום DR B TOP 60 ס"מ



TRIM SIDE HINGE DR B BTM 60CM



דלת פאנל שחול B BTM 60 ס"מ x 1



תבנית פאנל דלת B 60 ס"מ



MTG PALTE TOE Kick RS60



TRIM TOP DOOR 60 ס"מ

ערכת מסן מים



צינור קלוע, 7/16 אינץ' x 24 UNS BSP עד 3/4 אינץ'



מסן מים (מגיע מותאם למוצר)

ערכת מצטרפים

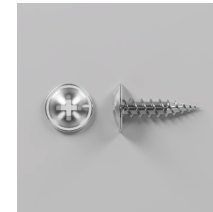
להזמנה בנפרד להתקנה מרובה.

שנות



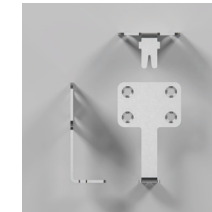
התקנה כפולה במרכז חיתוך 60 ס"מ

ערכת ציר C
חיבור תושבת מאחור



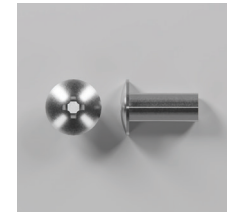
בורג 8GX16 מונות כביסה HD

ערכת נגר B
חלק העליון של מחברים

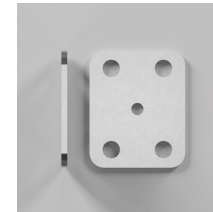


תושבת חיבור כפול העליון

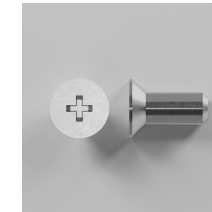
ערכת ציר A
בסיס חיבור לסוגר



בורג M5X12 PH MT STL ZN



סוגר דו-קרב FNT (X1)



בורג M5X12 CSKPH NP



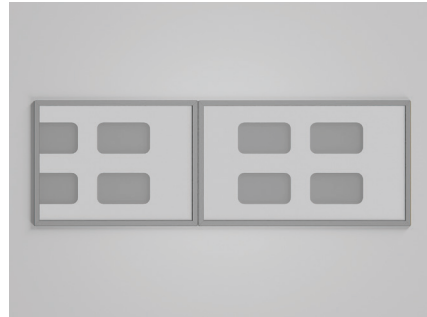
סוגר דו-קרב FNT (1X)



סוגר דו-קרב FNT (2X)

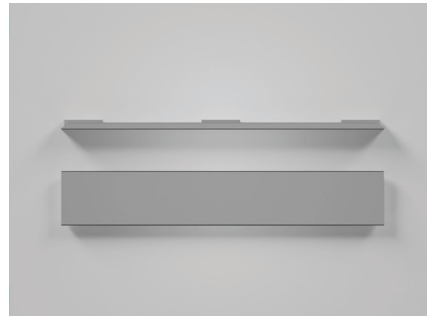
לוחות דלת

תיאור	דגם
ערכת פאנל דלת ציר ימין	RD6019BR
ערכת פנל דלת ציר שמאל	RD6019BL



צוקל

תיאור	דגם
התקן צוקל	AKRS06010
התקן צוקל	AKRS12010
התקן צוקל	AKRS18010



ידיות

סט ידיות עגול

ידית עגולה (2) בורג משושה 52x5M (4)

תיאור	דגם
ערכת ידית עגולה	AHSRDB19



סט ידיות מרובע עדין

ידית עדינה מרובעת (2) בורג משושה M5x25 (4)

תיאור	דגם
ערכת ידית עדינה מרובעת SS	AHD5RDB19
ערכת ידית עדינה מרובעת BLK	AHD5RDB19B



סט ידית שטיפה עגולה מקצועית

ידית סומק עגולה (2) בורג משושה M5x25 (4)

תיאור	דגם
ערכת ידית שטיפה עגולה מקצועית	AHP3RDB19



כלים נדרשים

כלים שסופקו



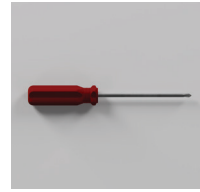
מפתח אלגן כדור M4



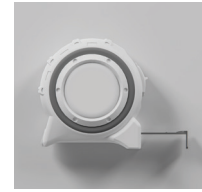
L key combi
PH2 T25



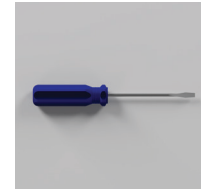
מפתח ברגים



מברג פיליפס



סרט מדידה



מברג שטוח



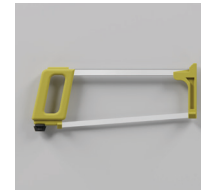
מברגה/מקדחה חשמלית



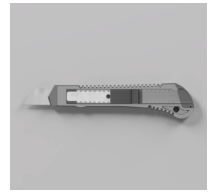
שקע 8 מ"מ



משאית יד



מסור מתכת



סכין יפנית



נהג אגוז

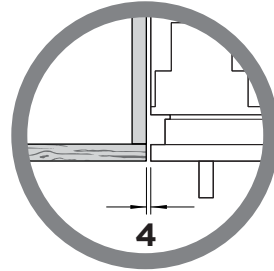
כלים נדרשים
לא מסופק וחייב להיות מסופק על ידי המתקין.

מידות המוצר והחלל

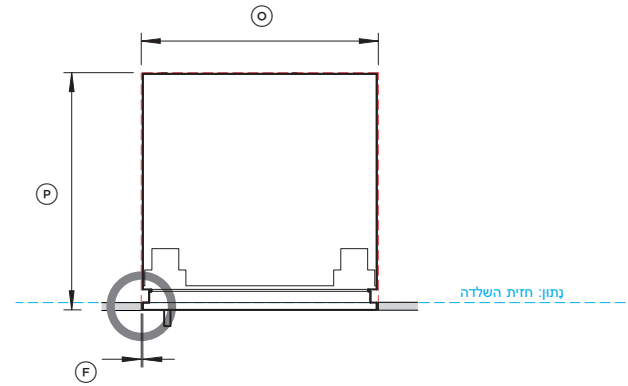
אל חלד RS6019BRU1 עם לוחות נירוסטה RD6019BL, ערכת ידיות AHD5RDSF ולוח קיק מפלדת אל חלד AKRS06010

הערה: ציר יד שמאל הוא גרסת מראה של התמונה המוצגת. ניתן להשיג ציר יד שמאל באמצעות חלקים שסופקו.

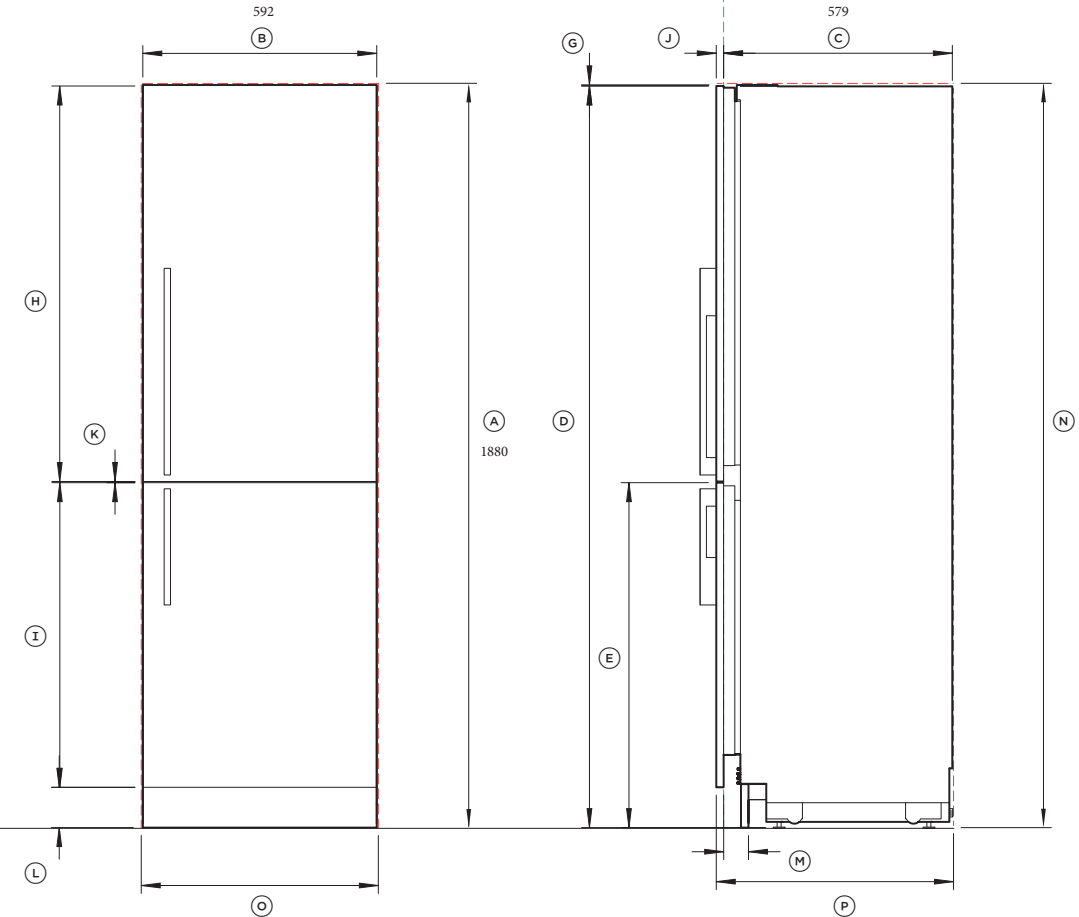
אל חלד RS6019BRU1 עם לוחות נירוסטה RD6019BL, ערכת ידיות AHD5RDSF ולוח קיק מפלדת אל חלד AKRS06010



פינוי מרווח אנכי מצידו של לוח הדלת



תצוגת תוכנית



נוף קדמי

תצוגת פרופיל

מ"מ	מידות המוצר
1880	Ⓐ גובה כללי של המוצר
592	Ⓑ רוחב כללי של המוצר
579	Ⓒ עומק כללי של המוצר (לא כולל לוחות דלת קדמית)
1877	Ⓓ גובה מהחלק העליון של לוח הדלת העליון לרצפה
873	Ⓔ גובה מהחלק העליון של לוח הדלת התחתון לרצפה
4	Ⓕ מרווח מינימלי לארונות מהצד של לוח הדלת
3	Ⓖ מרווח מינימלי לארונות מהחלק העליון של לוח הדלת
1001	Ⓗ גובה לוח הדלת העליון
771	Ⓙ גובה לוח הדלת התחתון
19	Ⓚ עומק לוח הדלת
3	Ⓛ מרווח אזור בין לוחות הדלת
102	Ⓚ גובה מהרצפה לתחתית לוח הדלת התחתון
100 – 50	Ⓜ עומק בעיטת הבהון (לא כולל דלת קדמית ופאנלים לבעיטת בוהן)

מ"מ	מידות החלל
1880	Ⓝ הגובה הכולל של החלל
600	Ⓞ הרוחב הכולל של החלל
1200	• התקנה בודדת
1800	• התקנה כפולה
1800	• התקנה משולשת
600	Ⓟ עומק כללי מינימלי של חלל:
610	• כאשר השירותים ממוקמים מחוץ לחלל (רדוד)
610	• כאשר השירותים ממוקמים בארון מעל החלל
650	• כאשר השירותים ממוקמים בחלק האחורי של החלל (עמוק)

הערה: המוצר המוצג מותקן על הרצפה. החלק למצב ארון. לחילופין ניתן להתקין על בסיס. התאם את גובה החלל שלך בהתאם. המידות עשויות להשתנות ב-2± מ"מ

----- מדיד על מרווחי חלל
 - - - - - מציין את תאריך המוצר

מידות המוצר והחלל

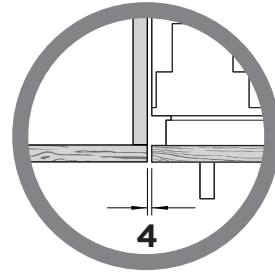
הערה: ציר יד שמאל הוא גרסת מראה של התמונה המוצגת. ניתן להשיג ציר יד שמאל באמצעות חלקים שטופקו.

מ"מ	מידות המוצר
1880	Ⓐ גובה כללי של המוצר
592	Ⓑ רוחב כללי של המוצר
579	Ⓒ עומק כולל של המוצר
4	Ⓓ מרווח מינימלי לארונות מהצד של לוחות הדלת*
3	Ⓔ מרווח מינימלי לארונות מהחלק העליון של לוח הדלת*
19 – 16	Ⓕ עומק לוח הדלת*
100	Ⓖ גובה לוח בעיטת הבוהן*
100 – 50	Ⓗ עומק בעיטת הבוהן (לא כולל דלת קדמית ופאנלים לבעיטת בוהן*)

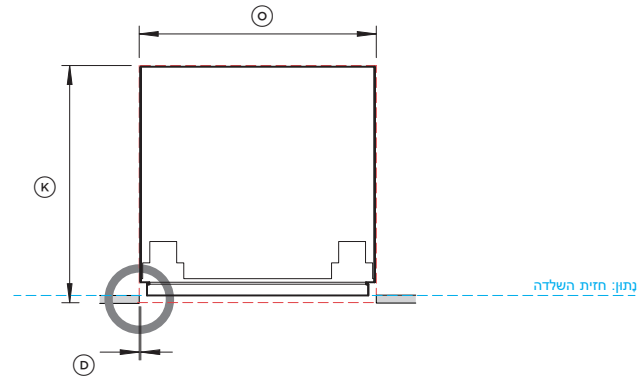
מ"מ	מידות החלל
1880	Ⓘ הגובה הכולל של החלל
600	Ⓝ הרוחב הכולל של החלל
1200	• התקנה בודדת
1800	• התקנה כפולה
	• התקנה משולשת
	Ⓚ עומק כללי מינימלי של חלל:
600	• כאשר השירותים ממוקמים מחוץ לחלל (רדוד)
610	• כאשר השירותים ממוקמים בארון מעל החלל
650	• כאשר השירותים ממוקמים בחלק האחורי של החלל (עמוק)

הערה: המוצר המוצג מותקן על הרצפה. החלק למצב ארון. לחילופין ניתן להתקין על בסיס. התאם את גובה החלל שלך בהתאם.

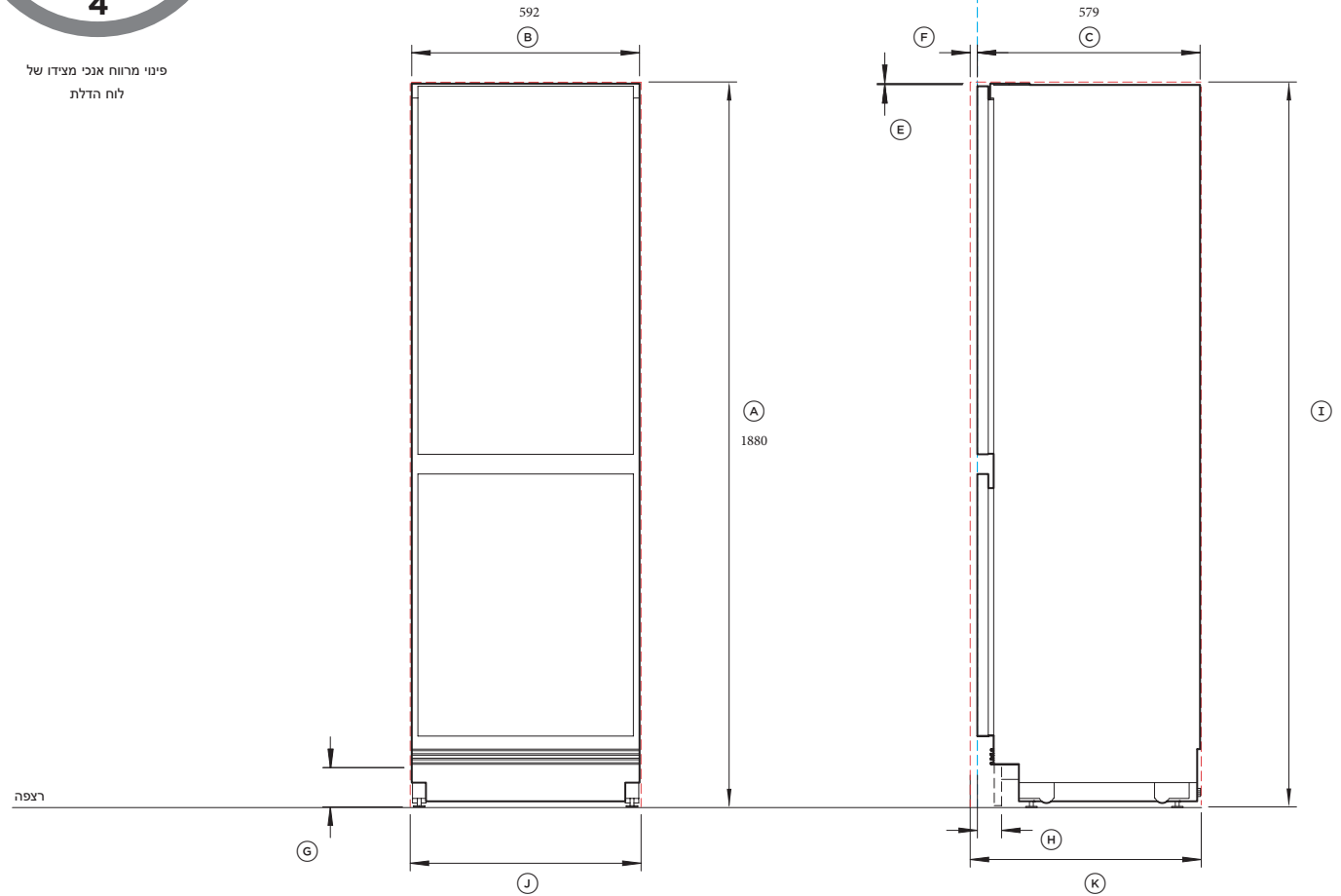
למידות פאנל מותאמות אישית, עיין בעמוד 13
* לוחות דלת מותאמים אישית ופנל בעיטת בוהן לייצור והרכבה על ידי ארונות. המידות עשויות להשתנות ב-2± מ"מ



פינוי מרווח אנכי מצידו של לוח הדלת



תצוגת תוכנית

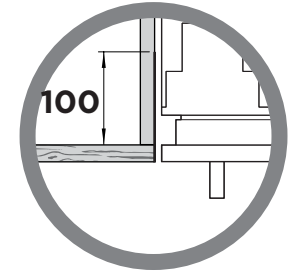
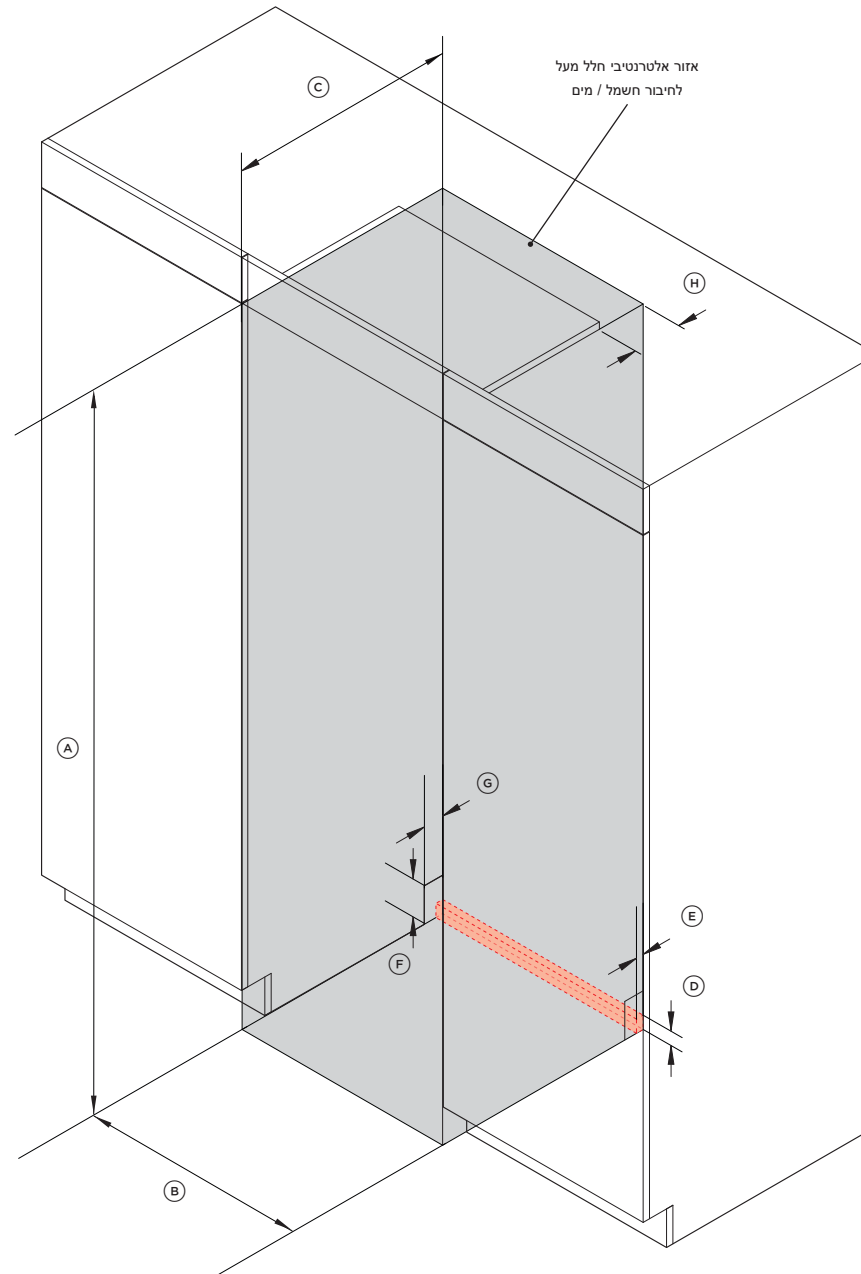


נוף קדמי

תצוגת פרופיל

----- מדיד על מרווחי חלל
----- מציינ את תאריך המוצר

הכנת הכוך



סיים חזרה
דפנות חלל וטופ

הערה: ציר יד שמאל הוא גרסת מראה של התמונה המוצגת.
לנוחות ההתקנה, ודא שלחלל יש ממדים עקביים מלמעלה למטה ומשמאל לימין.

מ"מ	מידות חלל מינימליות
1880	Ⓐ הגובה הכולל של החלל
600	Ⓑ הרוחב הכולל של החלל • התקנה בודדת • התקנה כפולה • התקנה משולשת
1200	
1800	
600	Ⓒ עומק כללי מינימלי של חלל: • כאשר השירותים ממוקמים מחוץ לחלל (רדוד) • כאשר השירותים ממוקמים בארון מעל החלל • כאשר השירותים ממוקמים בחלק האחורי של החלל (עמוק)
610	
650	
100	מינימום גימור קצות פנלים נדרש

מ"מ	מידות אספקת חשמל / אינסטלציה
37	Ⓓ הגובה הכולל של אזור ניתוב האספקה בחלק האחורי של החלל
600	הרוחב הכולל של אזור ניתוב האספקה בחלק האחורי של החלל
20	Ⓔ עומק כללי של אזור ניתוב האספקה בחלק האחורי של החלל
100	Ⓕ גובה חריץ בחלק האחורי של החלל לצורך ניתוב שירותים לארון סמוך (בשני הצדדים)
55	Ⓖ עומק חריץ בחלק האחורי של החלל לצורך ניתוב שירותים לתוך הארון הסמוך (בשני הצדדים)
55	Ⓗ עומק מינימלי מעל חלל לניתוב שירותים

מומלץ שהשירותים ינתבו לארון הסמוך או לכל צד של המוצר.
המידות עשויות להשתנות ב-2± מ"מ

תצוגת ISO

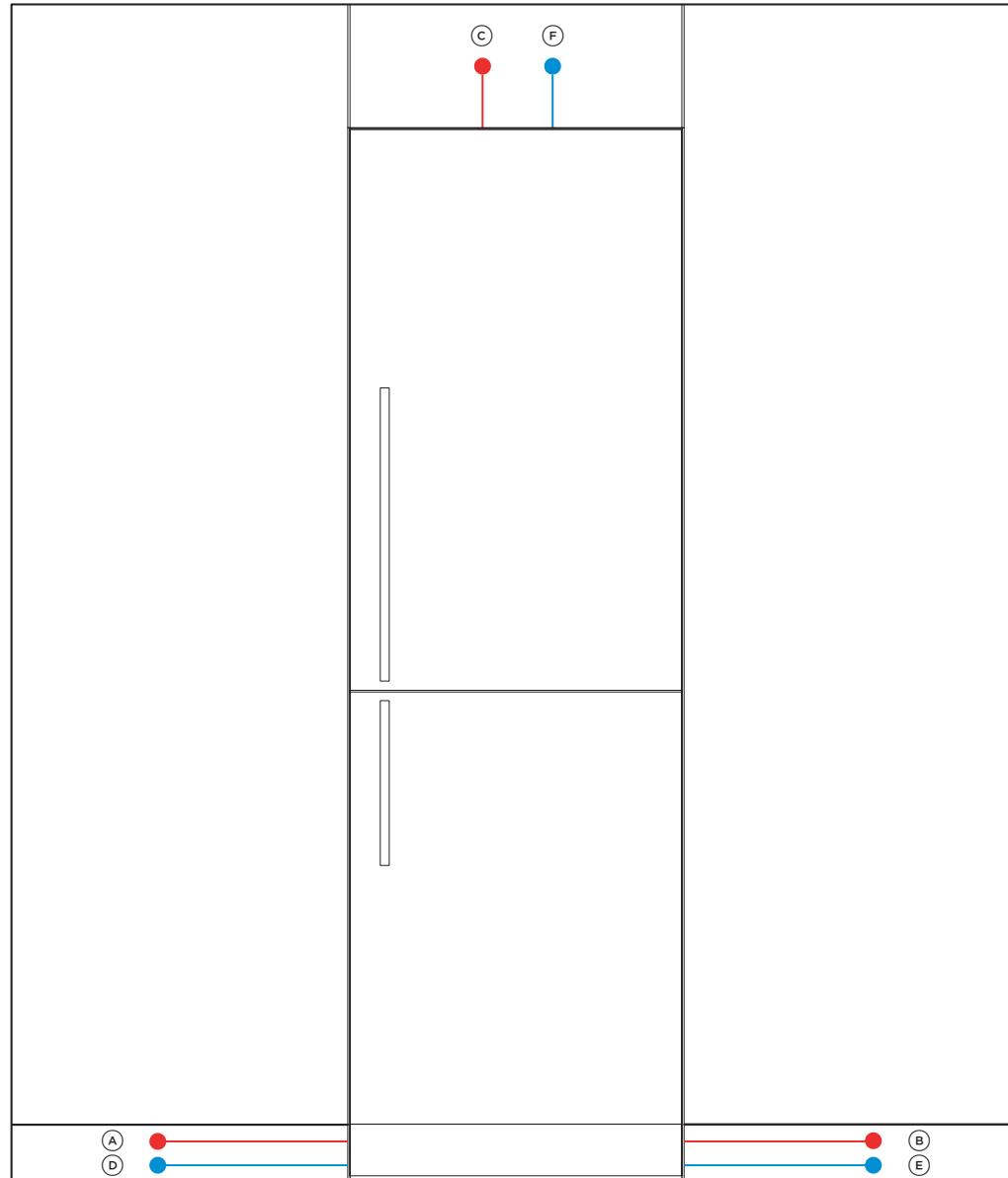
שירותים

	מפרטים
	חשמלי
אספקה	50, 230 VAC הרץ
שירות	מעגל 10 אמפר
	שרברות
אספקה	צינור קלוע מסנן מים, 7/16 אינץ' X 24 UNS עד 3/4 אינץ' BSP
לחץ	מינימום 275 kPa (40 psi) מקסימום 827 kPa (120 psi)

מומלץ לנתב את השירותים לארון הסמוך.

מ"מ	אורכי צינור וכבל
	חשמלי
1800	Ⓐ אורך כבל החשמל (מהקצה השמאלי של המוצר)*
2000	Ⓑ אורך כבל החשמל (מהקצה הימני של המוצר)*
380	Ⓒ אורך כבל החשמל (מהחלק העליון של המוצר)*
	מים
2450	Ⓓ אורך צינור כניסת מים (מהקצה השמאלי של המוצר)
2000	Ⓔ אורך צינור כניסת מים (מהקצה הימני של המוצר)
700	Ⓕ אורך צינור כניסת מים (מהחלק העליון של המוצר)

**לא כולל הפקק
המידות עשויות להשתנות ב-2± מ"מ



צד שמאלי

צד ימין

נוף קדמי

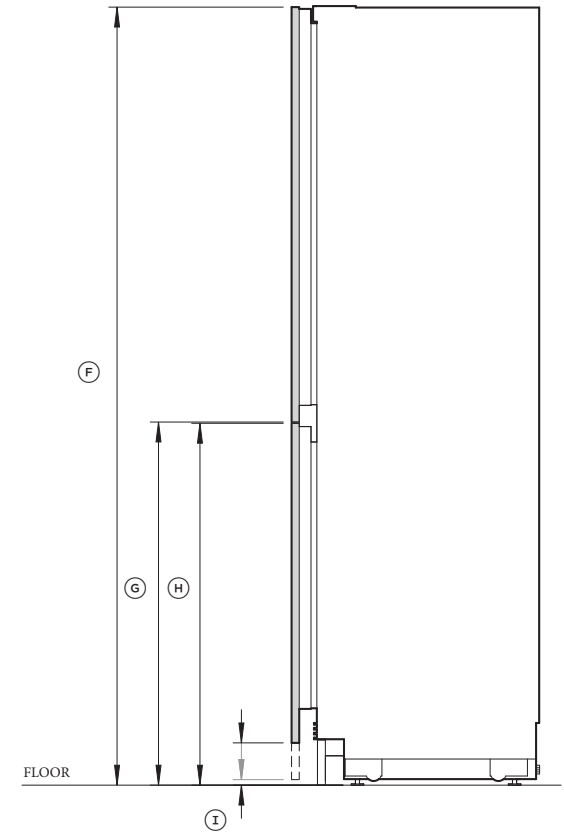
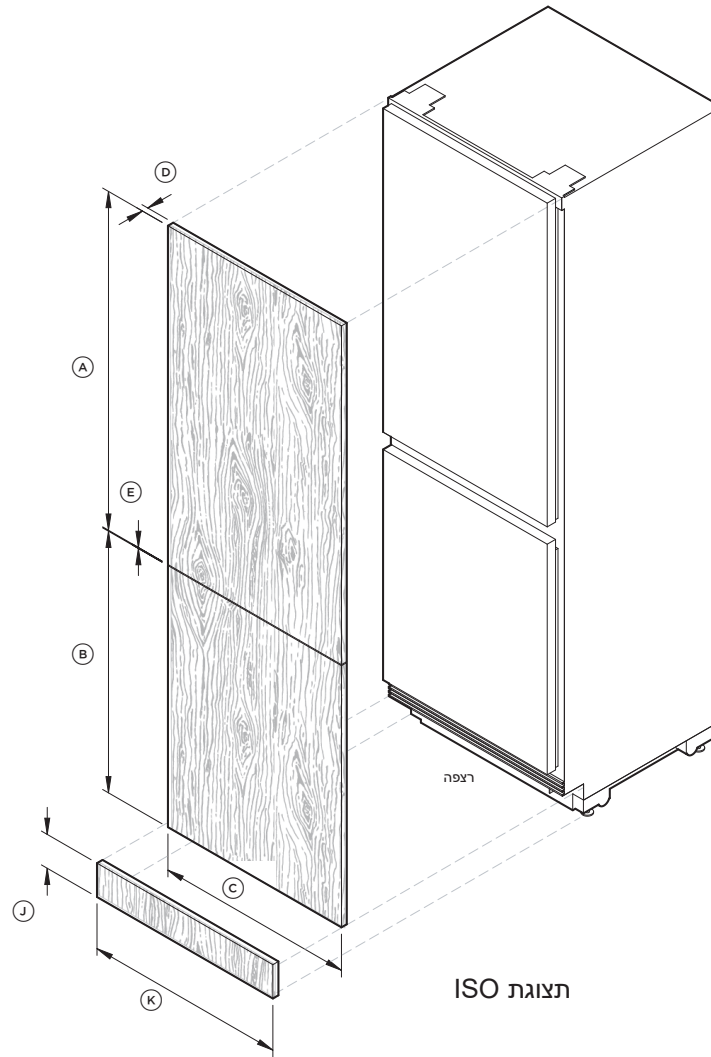
מידות לוח מותאם אישית

הערה: ציר יד שמאל הוא גרסת מראה של התמונה המוצגת.
ניתן להשיג ציר יד שמאל באמצעות חלקים שסופקו.

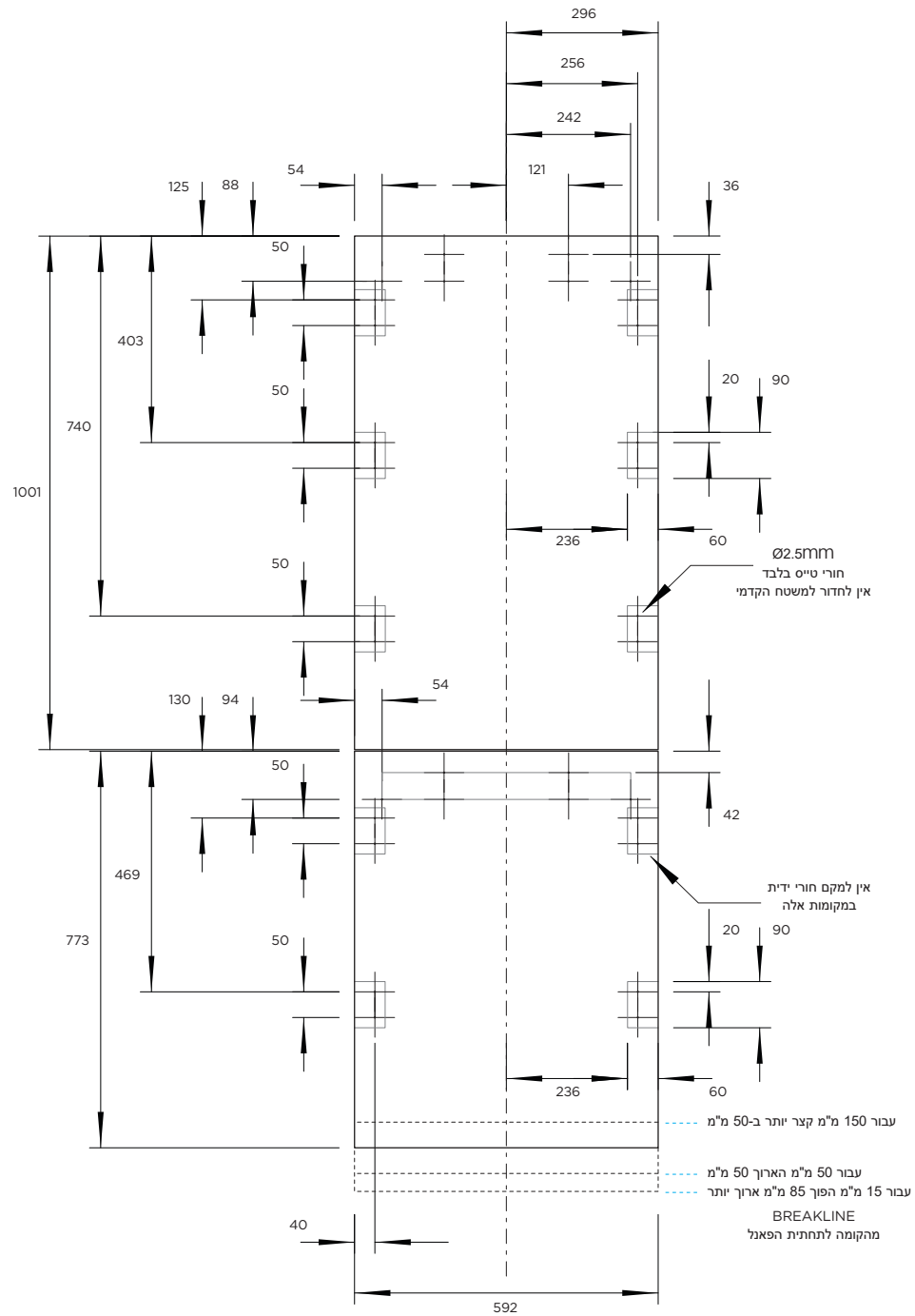
מ"מ	מידות לוח מותאם אישית
1001	Ⓐ גובה לוח הדלת העליון
858 – 723	Ⓑ גובה לוח הדלת התחתון
592	Ⓒ רוחב לוח הדלת:
594	• התקנה בודדת
594.5	• התקנה כפולה*
19 – 16	Ⓓ עומק של פאנל מותאם אישית**
3	Ⓔ מרווח אורז בין לוחות הדלת
1877	Ⓔ גובה מהרצפה לראש לוח הדלת העליון
876	Ⓔ גובה מהרצפה לתחתית לוח הדלת העליון
873	Ⓔ גובה מהרצפה לראש לוח הדלת התחתון
150 – 15	Ⓕ גובה מינימלי מהרצפה לחלק העליון של לוח המגירה התחתון***
100	Ⓖ גובה לוח בעיטת הבוהן
597	Ⓚ רוחב פאנל בעיטת הבוהן****
9.5 ק"ג	משקל מקסימלי של לוח הדלת העליון*****
9 ק"ג	משקל מקסימלי של לוח הדלת התחתון*****

לוחות דלת מותאמים אישית, ידיות ופנל בעיטת בוהן לייצור והרכבה על ידי ארונות.

* לפרטים נוספים על התקנה מרובה עיין במדריך התכנון
** בנובי 19 מ"מ, אנו ממליצים על רדיוס קצה של 1 מ"מ או יותר כדי למנוע אפשרות של התנגשות פאנל בעת פתיחה
*** הסורג הופך לגבהים מעל 100 מ"מ
**** יכול להיות רציף
***** כולל משקל ידית



מראה אחורית



פאנל עליון

פנל תחתון

הכנת פאנל בהתאמה אישית

המידות מוצגות במילימטרים (מ"מ).
מידות חלות על הכנה והתקנה של לחות מותאמים אישית

ידיית

דוד שראשי הברגים של הידיית שקועים בגב הפאנל כדי למנוע הפרעה לתושבת התלייה, ולפנות מהתושבת הצדדית כמצוין.

קבצי DXF-DWG

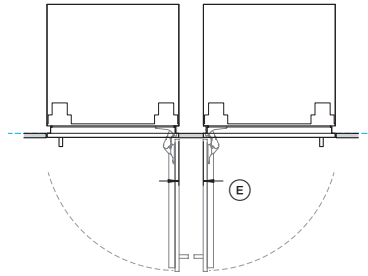
ניתן להוריד קבצי DXF-DWG של הכנת הפאנל מ-www.fisherpaykel.com

תבנית

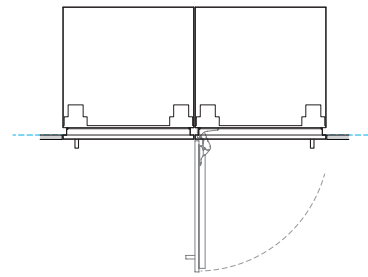
תבנית לסימון וקידוח החורים מסופקת עם המוצר

מרווח פנוי של הדלת

תצורות



ציר לציר שתי הדלתות נפתחות בו זמנית - דורש מרווח בין הדגמים



ציר לציר מאפשר פתיחת דלת בודדת בכל פעם

RS6019BRU1 עם לוחות נירוסטה RD6019BR, ערכת ידיות AHD5RDSF ולוח קיק מפלדת אל חלד AKRS06010

ציר יד שמאל הוא גרסת מראה של התמונה המוצגת. ניתן להשיג ציר יד שמאל באמצעות חלקים שסופקו.

RS6019BRU1 עם לוחות נירוסטה RD6019BR, ערכת ידיות AHD5RDSF ולוח קיק מפלדת אל חלד AKRS06010

מ"מ	מידות פינוי
600	Ⓐ עומק הדלת (90° פתוחה, נמדד מחזית הארון)
80	Ⓑ מרווח דלת מינימלי לקיר סמוך (90° - גישה פנימית מופחתת)**
273	Ⓒ מרווח דלת מינימלי לקיר סמוך (115° - גישה פנימית מלאה)**
4	Ⓓ מרווח מינימלי לארונות מהצד של לוח הדלת לקיר הסמוך (צד ללא ציר)
100	Ⓔ מרווח מינימלי בין מוצרים בעת פתיחת ציר לציר. מתן אפשרות לשתי הדלתות להיפתח בו זמנית**

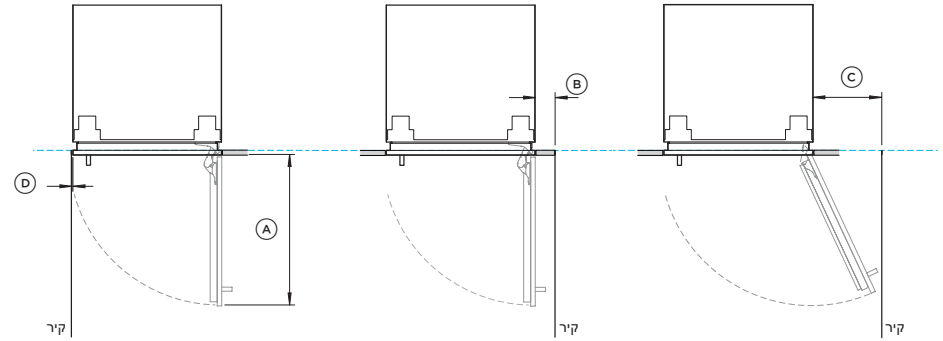
מ"מ	מרווח מינימלי לדלת (פער אנכי)
Ⓔ התקנה כפולה:	
5	* לוחות דלתות נירוסטה (הפערים משתווים במהלך ההתקנה)
4	* לוחות מותאמים אישית (רוחב הפאנל המותאם אישית גדל כדי לשמור על פער של 4 מ"מ על פני מספר מוצרים)***
Ⓕ התקנה משולשת:	
6	* לוחות דלתות נירוסטה (הפערים משתווים במהלך ההתקנה)
4	* לוחות מותאמים אישית (רוחב הפאנל המותאם אישית גדל כדי לשמור על פער של 4 מ"מ על פני מספר מוצרים)***

* השתמש בסיכת הגבלת ציר כדי להגביל את פתיחת הדלת ל-90° במידת האורך

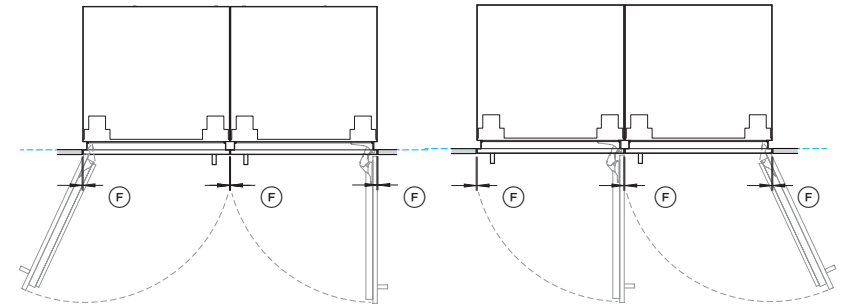
** המידות המינימליות המוצגות הן עבור ערכת הידית העכשווית AHD5RDSF. יש לקחת בחשבון את פרטי הלוח והידית המותאמים אישית.

*** עין בדפי מידות לוח מותאמות אישית והתקנה מרובת לפרטים נוספים.

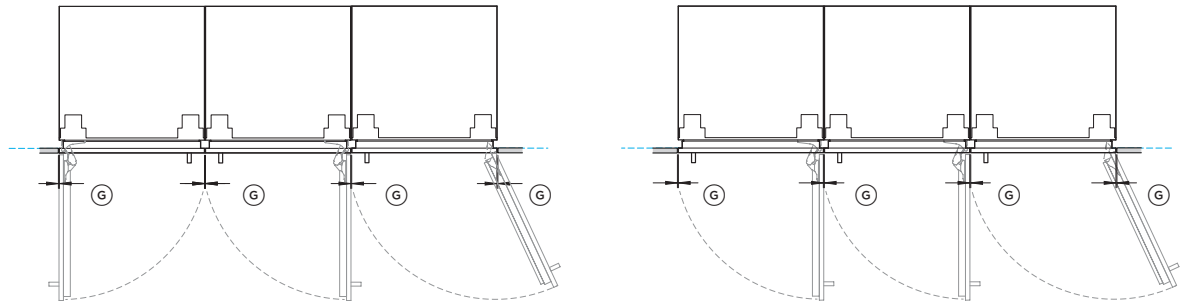
מרווחים



התקנה כפולה



התקנה משולשת



----- מידע על מרווחי חלל
 - - - - - מציין את תאריך המוצר

לבדוק לוחות

ודא שכל לוחות הבעיטה של הדלת והבוהן מרובעים ומוגדרים לפי המפרט הנכון. עיין ב'הכנת פאנל מותאם אישית' לפרטים.



1

ודא שכל חורי התושבת והידיית קודחו מראש. עיין ב'הכנת פאנל מותאם אישית' לפרטים.



2

לבדוק חלל

למדוד מידות גומחה. ודא שכל המפרט המינימלי התקיים.

אם עומק הגומחה גדול מ-610 מ"מ, יהיה צורך להתקין מרווח לצד התושבת נגד הטיפ. עיין בעמוד 18 לפרטים.



1

גומחה המחאה מרובעת ומוצמדת לקיר. ודא שחזית הגומחה מרובעת לראש הגומחה והרצפה שטוחה.



2

ודא שנוצרה החזר מוגמר.



3

ודא שהשירותים נגישים ומותקנים כהלכה. עיין ב'שירותים' או פרטים.



4

בעזרת מברג צולב, הברג את סוגרי ההעברה מצד אחד של המוצר והנח בצד.



4

בדוק שרגלי הרמה הונפו, הטה את המוצר והכנס משאית יד.

רסן את המוצר למשאית יד. אנו ממליצים להשתמש בעמודי הפינה כדי להגן על המוצר בעת שימוש עם המתחים.



5

הסר את שני ה- הנתורים transit brackets.



6

הטה את המוצר על משאית היד והסר את הפלטה. העבר את המוצר למקום ההתקנה. הסר והסר עמודים פינתיים.



7

- שמור בידיך את כל חומרי האריזה עד לסיום בדיקת המוצר.
- בדוק את המוצר כדי לוודא שאין בו נזקים כתוצאה מההובלה. אם זיהית נזק כלשהו, פנה לספק או למוכר שמהם רכשת את המוצר כדי לדווח על הנזק.
- Fisher & Paykel לא אחראית על נזקים כתוצאה מההובלה.

חתוך רצועות, הרם את הפקק העליון וחתך את הצד של הקרטון כדי להסיר. השלך את האריזה בצורה אחראית.



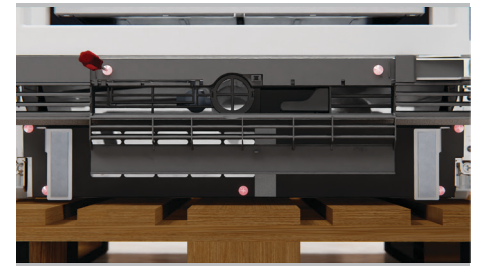
1

הסר את כל החלקים הארוזים מראש והנח בצד. אין להשליך.



2

דחוף את דש הסורג כדי לפתוח ולהבריג את שני הברגים מאחורי הדש וחמישה על הסורג. הנח את הברגים בצד. פתח את הדלת ומשוך את הסורג החוצה מהמוצר.



3



1

בדוק אם יש חתך קיר.



5

להתקנה על קיר מוצק:

בעזרת התושבת כמדריך, קדחו מראש ארבעה חורים לתוך הקיר או המרווח. אבטח את התושבת באמצעות ברגים צולבים.

ערכת התקנה A



2

מדוד את טווח העומק של הגומחה כדי לוודא שטווח העומק המינימלי התקיים.



6

להתקנת קירות בנייה:

בעזרת התושבת כמדריך, קדחו מראש ארבעה חורים לתוך הקיר. הפטיש ארבעה סתמי בנייה בקיר עד לשטיפה לפני אבטחת התושבת באמצעות ברגים צולבים.

ערכת התקנה A



3

במידת הצורך, התקן מרווח בחלק האחורי של החלל כדי להביא את העומק ל-610 מ"מ.



7

ודא שהתושבת למניעת הטיפ מותקנת כהלכה כדי למנוע אפשרות שהמכשיר יתהפך קדימה כאשר הדלת נפתחת.



4

מדוד את הגובה מהרצפה עד הקצה הקדמי וסמן על הקיר האחורי.

החלפת ציר (אופציונלי)

בדוק שהצלחות ממוקמות כהלכה.



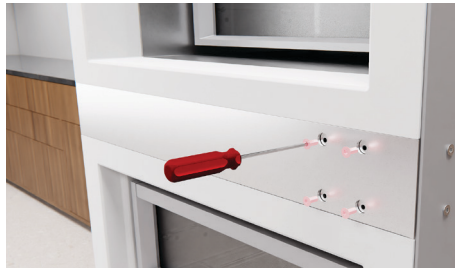
5

החלף צירים כמו באיור. ודא שבסיס הציר מקביל והדק
מאובטחת.
התקן מחדש את הכיסויים העליונים.



6

הסר את כל 4 הברגים המוצגים. משוך את הגזרה
החוצה מקצה הציר והפוך 180 מעלות.



7

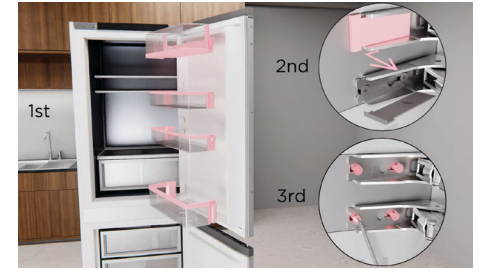
ודא שהתפסים המרכזיים 2x נמצאים על הסימנים שלו
ותפס החיבור בצד חס מקומה.
אתר את החיתוך על ידי חיבור תפס ואז הפעל לחץ על
כל מיקום תפס מרכזי עד שנשמע צליל גזירה.



8

פתח את הדלת והסר את מדפי הדלת. פתח את כיסויי
הצירים מהצירים האמצעיים. שחרר את ברגי הצירים
באמצעות מנהל ההתקן Torx T25 המצורף. החלק
את הדלת החוצה והנח על משטח מוגן.

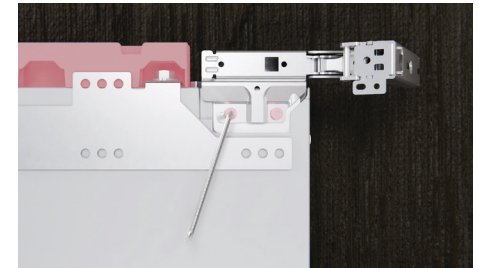
ערכת התקנה D



1

הסר בזהירות את הצירים מהדלת והנח בצד.
הסר את שני המכסים העליונים והנח בצד.

ערכת התקנה D



2

דחוף על קצה הצלחות החיצוניות, הרם החוצה והחלף
לצד השני.



3

השתמש במברג שטוח כדי להסיר את הלוחות
הפנימיים. עברו לצד השני והבטיחו שהפינות המעוגלות
פונות כלפי פנים.

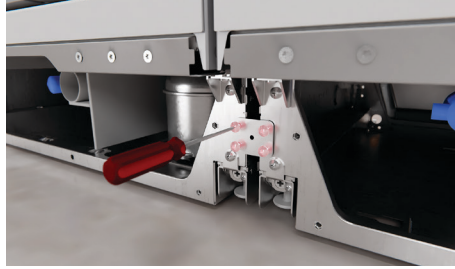


4

הצטרפו למוצרים (התקנות של מוצרים מרובים בלבד)

אבטח את התושבת בבסיס הקדמי באמצעות ארבעה ברגים.

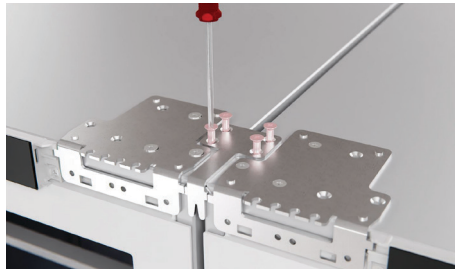
ערכת ציר A



1

אבטח את התושבת בחלק העליון הקדמי באמצעות ארבעה ברגים.

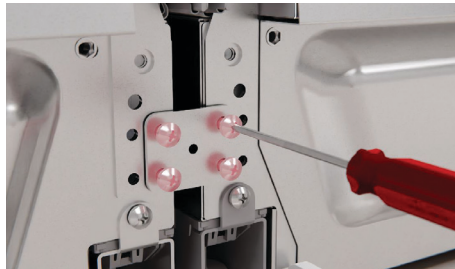
ערכת נגר B



2

אבטח את התושבת בבסיס האחורי באמצעות ארבעה ברגים.

ערכת ציר A



3

אבטח את התושבת בחלק העליון האחורי באמצעות ארבעה ברגים.

ערכת ציר C



4

החלפת ציר (אופציונלי)

החזר חלקית את ברגי הצירים 4x.

9



החלף את תושבת הגומחה עם תושבת הציר. אבטח באמצעות 3 ברגים בחלק העליון של הארון.

10



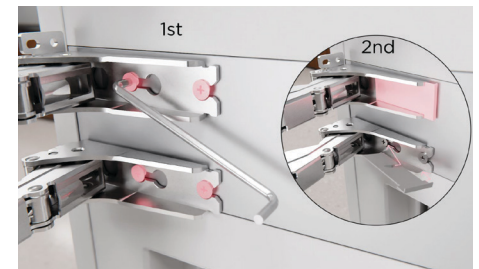
פתח את הדלת בחזרה על הברגים והדק באמצעות מפתח טורקס כדי לאבטח היטב. התקן מחדש את מדפי הדלת. חזור על השלבים עבור הדלת התחתונה.

11



התקן מחדש את שני מכסי הצירים המרכזיים על ידי יישור לציר כפי שמוצג, והחלקה לרוחב כדי להצמיד את מכסי הצירים למקומם.

12



מדי עומק ומרווח

מהדקים את שני מרווחי הצירים על המוצר.
ודא שמרווח A מותקן בחלק העליון של המוצר ומרווח B מותקן בחלק התחתון של המוצר, עבור התקנות ציר ימין ולהיפך עבור התקנות ציר שמאל.

ערכת התקנה B



1

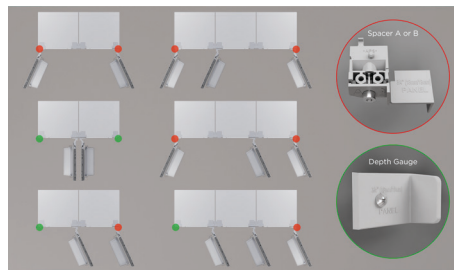
בעזרת הברגים הצולבים שסופקו, התקן את מדי העומק בחלק העליון והתחתון של הדלת כפי שמוצג.

התקן ערכות B & C



2

התקנות מרובות של מוצרים:
התאם את מדי העומק או את המרווחים בחלק העליון והתחתון של המוצר בהתאם להתקנה שלך כפי שמוצג.

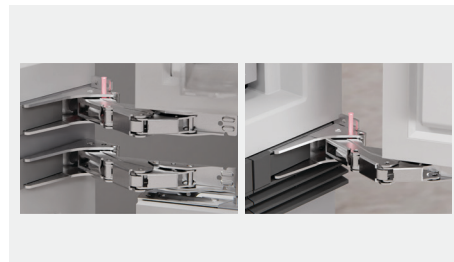


3

הכנס PIN מגביל ציר (אופציונלי)

להגביל את פתיחת הדלת ל-90°, הנח את סיכת הגבלת הצירים לתוך הצירים התחתונים בשתי הדלתות.

ערכת התקנה H



1

הצטרפו למוצרים (התקנות של מוצרים מרובים בלבד)

חזור על התהליך עבור מוצרים נוספים.



5

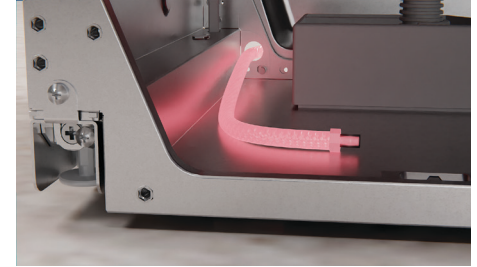
בחוץ גומחה

התחבר כדי להקיש ולהפעיל. אם מים זורמים, בדוק אם יש נזילות. חבר לשקע והפעל את המתח.



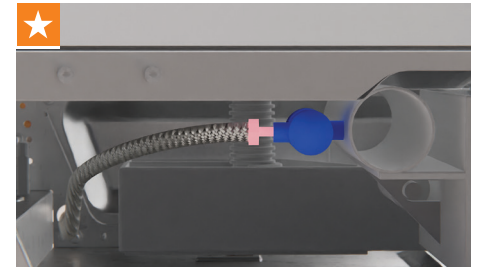
5

נתב את הצינור מהחלק האחורי של המוצר ועד לפינה הקדמית.



1

הסר את המכסה מהשסתום לפני חיבור הצינור והדק.



2

במידת הצורך, כרכו חוט סביב הצינור וכבל החשמל כדי להכניס רפיון לתוך הבסיס ולהפחית את הסיכון שהם יסתבכו מאחורי המוצר.



3

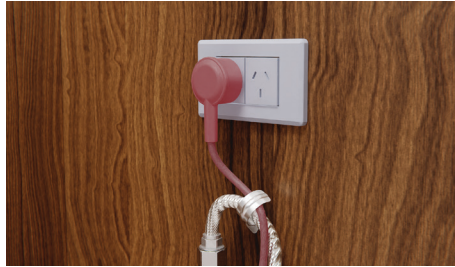
דחוף את המוצר לגומחה תוך כדי משיכת הצינור וכבל החשמל. ודא שהמדדים נוגעים בקצה הגומחה, שהצינור לא מתעקם וכבל החשמל נשאר חופשי ולא מסובך.



4

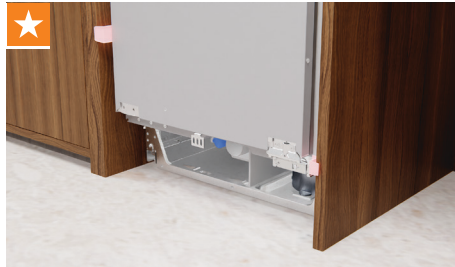
ALCOVE בתוך

חבר לשקע והפעל את המתח.



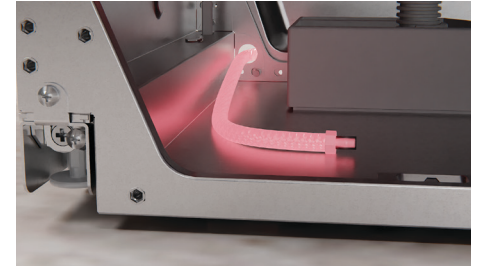
5

דחפו את המוצר לתוך הגומחה. דחף פנימה עד שהמדדים נוגעים בקצה הגומחה. ודא שהצינור אינו מתכופף או מתעקם וכי כבל החשמל אינו לכוד.



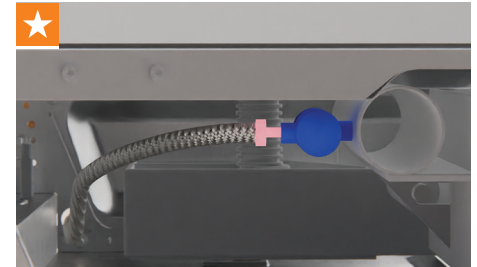
6

נתב את הצינור מהחלק האחורי של המוצר ועד לפינה הקדמית.



1

הסר את המכסה מהשסתום לפני חיבור הצינור והדק.



2

התחבר כדי להקיש ולהפעיל. אם מים זורמים, בדוק אם יש נזילות.



3

במידת הצורך, כרכו חוט סביב הצינור וכבל החשמל כדי להכניס רפיון לתוך הבסיס ולהפחית את הסיכון שהם יסתבכו מאחורי המוצר.

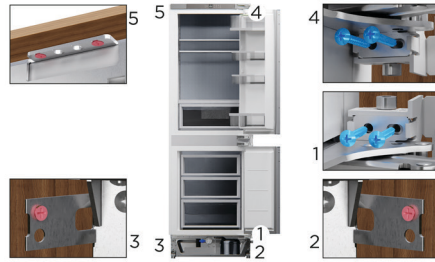


4

מוצר מאובטח

פתח את הדלת ואבטח לפי הרצף המוצג. יש להשתמש בברגים הארוכים יותר במקום שמוצג בכחול, והברגים הקטנים יותר באדום. ודא שרווח בין המקדחה למוצר נשמר כדי למנוע נזק קוסמטי.

התקן ערכה B & E



1



הצמד את הקצוות משני המרווחים.

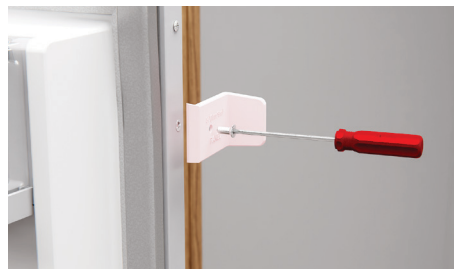
2



הצמד את הכיסויים למרווחים. ודא שמכסה A מותקן למרווח A ומכסה B למרווח B.

ערכת התקנה B

3



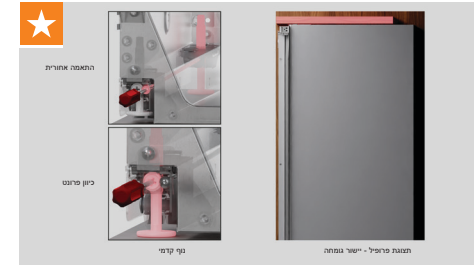
הברג את הברגים הצולבים כדי להסיר מדי עומק. להפריש.

4

התאם את הגובה בחלל

סובב את הבורג הימני כדי לכוון את החלק האחורי של המוצר ולאחר מכן את הבורג השמאלי כדי לכוון את החלק הקדמי. סובב עם כיוון השעון כדי להעלות ונגד כיוון השעון כדי להוריד.

ודא שכפות הרגליים משתלבות ברצפה והתושבת העליונה נוגעת בגומחה.

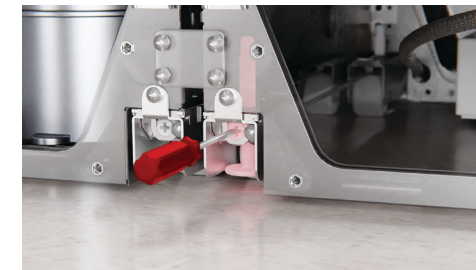


1

התקנות מרובות של מוצרים:

התחל עם הרגליים החיצוניות, סובב את הבורג הימני כדי לכוון את החלק האחורי של המוצר ולאחר מכן את הבורג השמאלי כדי לכוון את החלק הקדמי. לאחר שהמוצר נקבע בחלל, התאם את הרגליים המרכזיות.

ודא שכפות הרגליים משתלבות ברצפה והתושבת העליונה נוגעת בגומחה.

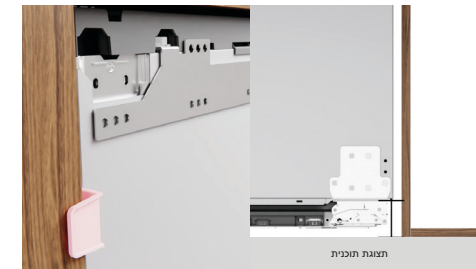


2

ודא שכל מדי העומק צמודים לקדמת הגומחה.

איפה זה לא אפשרי:

מדוד את המרחק בין חזית השלדה לחזית הגומחה כפי שמוצג, וודא שהוא 62 מ"מ*.

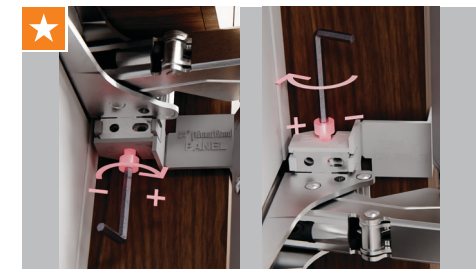


3

פתח את הדלת והשתמש במפתח המשושה המצורף כדי להרחיב את המרווחים. ודא שאין פערים.

ערכת התקנה D

*בהנחה של עובי פאנל של 19 מ"מ.

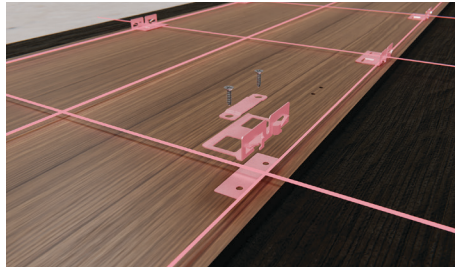


4

לוח מותאם אישית

יישר את סוגרי הצד ללוח.

התקן את ערכה F



5

בדוק שוב את גודל ומפדטי לוח הדלת וודא שכל מיקומי התושבת סומנו. עיין בעמוד 14 לפרטים. לחלופין, ניתן להשתמש בתבנית לוח הדלת המסופקת כדי לסמן את הפלטה ket locations.

באמצעות הברגים המסופקים בערכת ההתקנה, הדק את תושבת לוח הדלת באמצעות שבעה ברגים.



6

הסר את שני המכסים העליונים באמצעות דרייבר מופעל. להפריש.

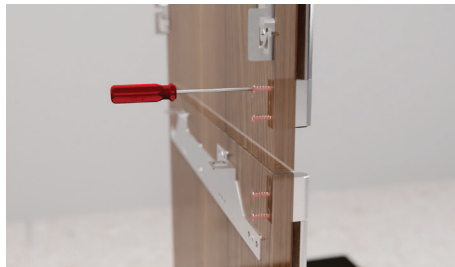
אבטח את סוגרי הצד באמצעות שני ברגים לכל סוגר. ודא שסוגרי הצד מחוברים היטב והמחברים מאובטחים ישרים.



7

הסר את שני הדסקיות והאגוזים והניח בצד. הרם את תושבת הפנל כלפי חוץ כדי להסיר.

אבטח את הידית ללוחות באמצעות ברגים משושה 4xM5x25 לכל ידית. ודא שקיבועי הידית אינם מפריעים לתושבת הצד.



8

ישר את תושבת לוח הדלת המרכזית לפאנל, וודא שה-V בתושבת יושב על קו האמצע.



1



2



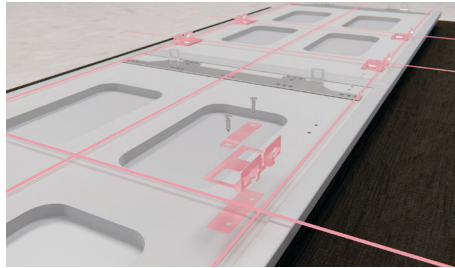
3



4

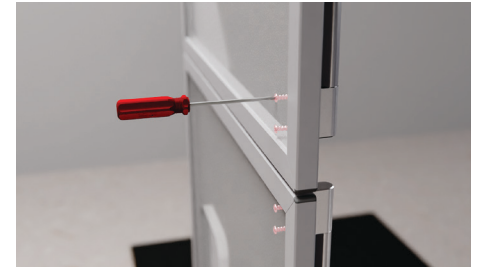
לוח פלדת אל-חלד

הסר את כל הסרט הכחול מהפאנל.
יישר את סוגרי הצד לחורים שנקדחו מראש בלוח.



5

קבע את כיוון הלוח על סמך מיקום הציר והידית.
הסר את ארבעת פקקי הידית מלוח הדלת. יישר ואבטח את הידית באמצעות ברגים M5x25 מתוך ערכת הידית. חזור על הדלת התחתונה.



1

באמצעות הברגים המסופקים בערכת הפנל, הדק את תושבת לוח הדלת באמצעות שבעה ברגים.



6

הסר את שני המכסים העליונים באמצעות דרייבר מופעל. להפריש.



2

אבטח את התושבת הצדדית באמצעות שני ברגים לכל סוגר מתוך ערכת הפאנל המצורפת. ודא שסוגרי הצד מחוברים היטב והמחברים מאובטחים ישרים.



7

הסר את שני הדסקיות והאגוזים והניח בצד. הרם את תושבת הפנל כלפי חוץ כדי להסיר.



3

יישר את התושבת המרכזית לחורים שנקדחו מראש בלוח.



4

פאנל דלת מאובטח

ודא שהתושבת הצדדית מנותקת וברגי ההרכבה העליונים שוחררו. סובב את חתכי ההרכבה בכיוון השעון כדי להוריד את הפאנל ונגד כיוון השעון כדי להעלות אותו.



1

הדק את הברגים הצדדיים ואת דסקיות ה-M8 העליונות באמצעות מפתח הברגים והמפתח L המסופקים בערכת ההתקנה.



2

ערכת התקנה D

דחוף את הלוח מצד לצד כדי להתאים אופקית. ודא שהפנלים צמודים לחזית הארון.



3

התקן ברגים צדדיים לפאנל באמצעות כלי ראש צולב קצר המסופק בערכת ההתקנה. תמורת 90° פתיחת הדלת מותקנת, יש להשתמש במפתח הצלב שסופק בצד הציר.

הדק את כל הברגים הצדדיים ואת מכונת הכביסה והאום העליון M8 כדי להדק.



4

ערכת התקנה D

יישר את לוח הדלת

ודא שבורגי ההרכבה העליונים שוחררו והתיישבו במקומם מערב פומיקום.



1

ערכת התקנה D

אתר את החלק העליון של הדלת לשני ברגי ההרכבה ומטה.



2

אנו ממליצים להעמיס את המדפים בדלת עם משקלים של 15 ק"ג כדי להבטיח רוחב רוח מדויק של הפאנל.



3

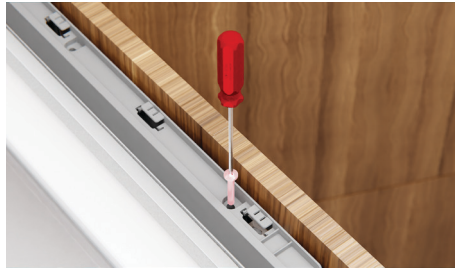
בעזרת חתיכת סרט, התקן לשונית על הדלת כדי לסייע בפתיחת הדלת מבלי להפריע להגדרות הפאנל.



4

התאמת עיטורים וגריל

התקן את המכסה העליון באמצעות שני ברגים. ודא שצד שטוח פונה החוצה מהפאנל. חזור על הפעולה עבור הדלת התחתונה.



1

אתר את עיטור הדלת הקצר יותר לצד הציר של המוצר, והחלק מטה כדי להיצמד למקומו. אם קיים רווח, הסר והתאם מחדש את התושבת הצדדית. חזור על הדלת התחתונה.



2

אתר את עיטור הדלת הארוך יותר לצד הלא-ציר של המוצר והחלק מטה כדי להיצמד למקומו. אם קיים רווח, הסר והתאם מחדש את התושבת הצדדית. ודא שהגזרה אינה בולטת מעל המכסה העליון. חזור על הדלת התחתונה.



3

התקן את הכיסוי העליון בדלת התחתונה.

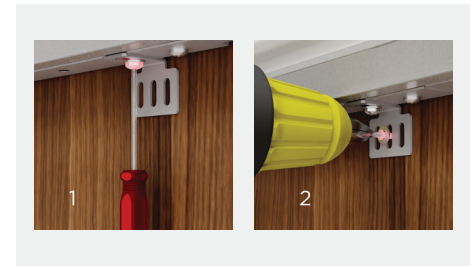


4

פאנל דלת מאובטח

פתח את הדלת ושחרר את בורג התושבת התחתון. כוונן את התושבת עד שהיא נשענת על לוח הדלת. הדק מחדש את הבורג והתקן בורג נוסף כדי להדק את הלוח.

התקן ערכה E



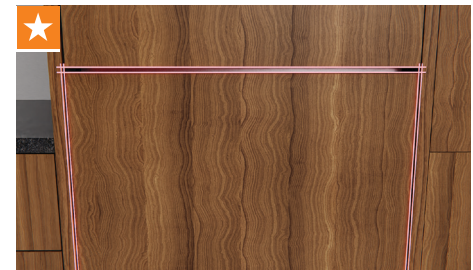
5

התאם את הלוח התחתון באותו תהליך.



6

בדוק שוב את כל הפערים וכל התנגשות.



7

התקנת חיתוך מרכזית (התקנות מרובות של מוצרים בלבד)

אתר חיתוך בין מוצרים. הורד את הקישוט לפני הדחיפה פנימה כדי להבטיח שתושבת המחבר התחתונה תפנה את הסורג. החלק את הגזרה כלפי מעלה עד שהוא ייכנס לתושבת העליונה.



1

ודא שהחלק העליון של הגזרה נוגע בגומחה לפני אבטחת השימוש בציודשיקר פאסטור.



2

ערכת ציר A

התאמת עיטורים וגריל

התקנות החלפת ציר בלבד:
החלף את הציר התחתון ואת עיטורי הציר הלא-צירים על הסורג.



5

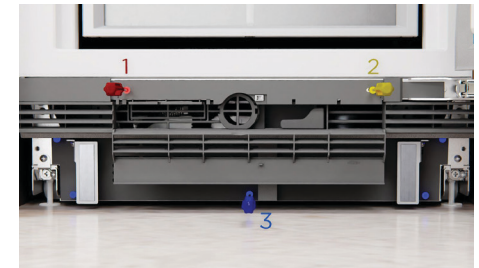
התאם את עיטור ממשק המשתמש העליון תוך התחשבות במיקום הציר.



6

ערכת התקנה H

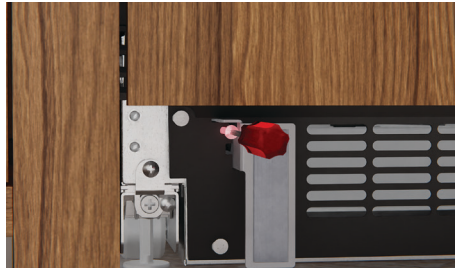
פתח את המכסה ויישר את הסורג למוצר. חריץ למקומו החל מבסיס הסורג. הדק תחילה את הבורג השמאלי העליון ביד, ולאחר מכן את הבורג הימני העליון. חבר את חמשת הברגים הנותרים על הסורג כדי לאבטח.



7

אבטח צוקל

שחרר את הברגים בשני סוגריים לכוונן עומק בעיטת הבוהן.



1

החלק את שני סוגריי כוונן העומק עד הסוף והדק מעט את הברגים.



2

חבר את בעיטת הבוהן לסוגריים לכוונן העומק. המגנטים צריכים לאתר אוטומטית.



3

דחוף את בעיטת הבוהן לאחור לעומק הרצוי לפני ההסרה. אם עומק בעיטת הבוהן קטן מ-90 מ"מ, חבר את גוש הקצף הנוסף.

הדק ביד את בורגי כוונן העומק והתקן את הפאנל.



4

הכנה לפאנל בעיטת הבוהן

בדוק שוב את גודל ומפרטי לוח הבוהן. עיין בעמוד 13 ואו דהפראק



1

מדוד מרחק מהרצפה לתחתית הסורג כדי לקבוע את מיקום לוחית ההרכבה של בעיטת הבוהן. אבטח את לוחית ההרכבה המצורפת לבעיטת הבוהן בערכת חיזור ללוח בעיטת הבוהן.



2

התקן ערכה E

● מיקומי הברגה

הגדרת Wi-Fi

ייתכן שהמכשיר שלך מחובר לרשת האלחוטית הביתית שלך ומופעל מרחוק באמצעות האפליקציה.

- ודא שרשת ה-Wi-Fi הביתית שלך מופעלת.
- תקבל הנחיה שלב אחר שלב הן במדיח והן במכשיר הנייד.
- ייתכן שחיבור המכשיר יימשך עד 10 דקות.

במכשיר הנייד:

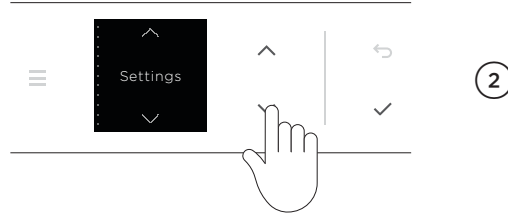
- ① הורד את האפליקציה מ-www.fisherpaykel.com/connect
- ② רשום את המכשיר וצור חשבון.
- ③ הוסף את המכשיר שלך והגדר את חיבור ה-Wi-Fi.

ללחוץ ☰ כדי להציג את התפריט.



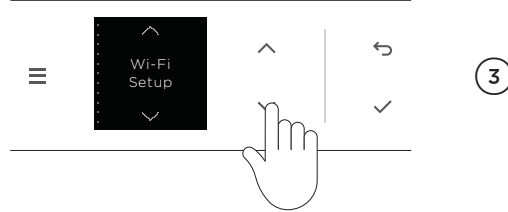
①

ללחוץ ▼ או ▲ כדי לגלול ברשימה ולבחור הגדרות.
ללחוץ ✓ כדי לאשר.



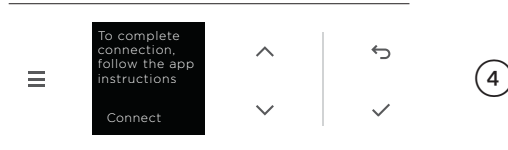
②

ללחוץ ▼ או ▲ כדי לגלול ברשימה ולבחור הגדרת Wi-Fi.
ללחוץ ✓ כדי לאשר.



③

פתח את ה-FISHER & PAYKEL אפליקציה במכשיר הנייד שלך. עקוב אחר ההנחיות שעל המסך.



④

אבטח צוקל

מדוד את המרחק בין תחתית הדלת לבסיס לוח הדלת. חתוך את מחלק הזרימה לאורך.

ערכת התקנה D



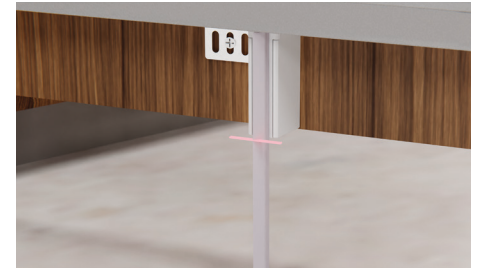
⑤

יישר את מפריד הזרימה עם הבורג שבתחתית הדלת וחריץ למקומו. הצמד ללוח הדלת באמצעות הברגים המצורפים.



⑥

חתוך את החותם לאורך והצמד לחזית מחלק הזרימה. ודא שהלשוניות על האיטום ומפריד הזרימה מיושרים.

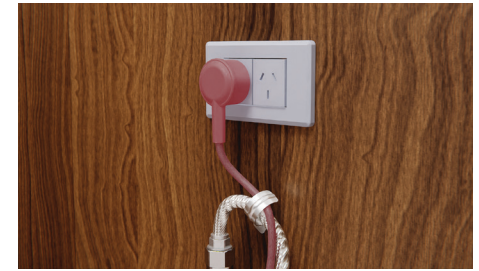


⑦

בממשק המשתמש, לחץ והחזק ☰ כדי לצאת ממצב מתקין.



⑧



1

ודא שחיבורי החשמל והמים הופעלו.



2

לחצו על כרית מתקן המים והוציאו בסך הכל 8 ליטר מים. שאריות פחמן לא מזיקות עשויות להיפטר מהמים במהלך המקצוען של ccess.



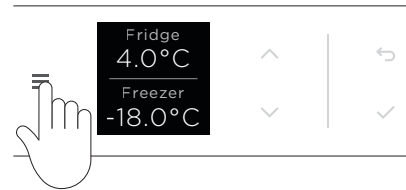
3

כאשר מוציאים לפרקים ארוכים, עלולה להתרחש פרק זמן קצר שבו תישמע אזעקה. אגא המתן 2 דקות לפני שתוציא שוב.



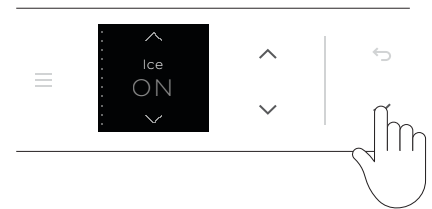
1

ודא שחיבורי החשמל והמים הופעלו.



2

ללחוץ ≡ כדי להציג את התפריט.



3

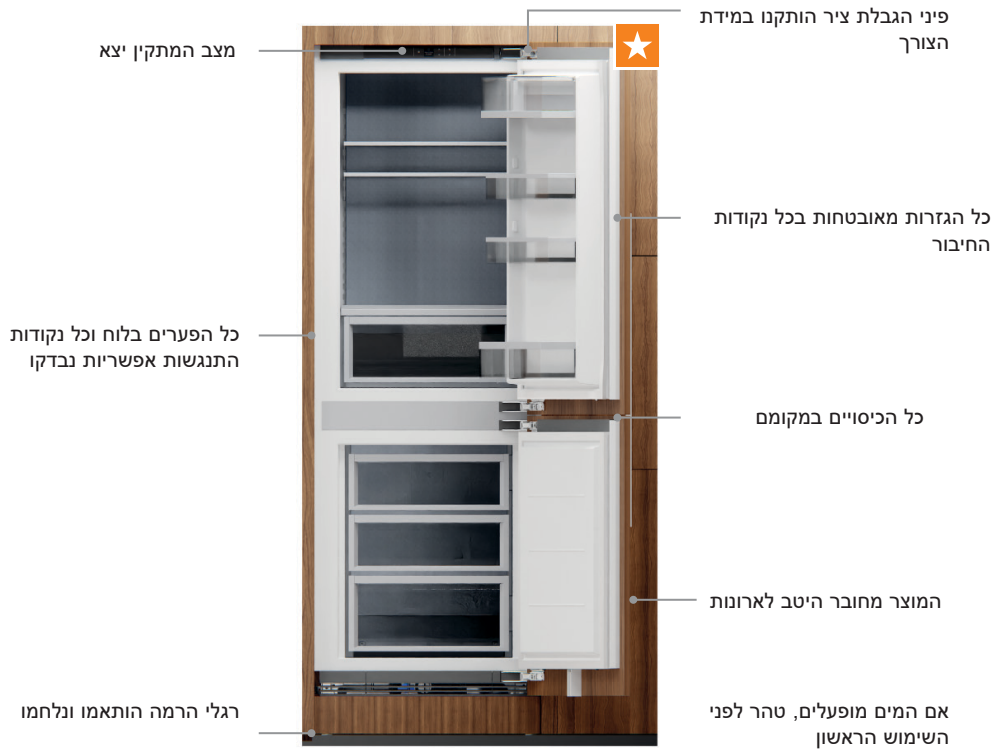
ללחוץ ∨ או ∨ כדי לגלול ברשימה ולבחור קרח. ללחוץ ✓ כדי להפעיל את הקרח.



4

תהליך השטיפה יושלם לאחר הפקת פח הקרח המלא הראשון. אנו ממליצים לזרוק אצווה זו של קרח מכיוון שהיא עשויה להיראות מעט דהויה ולהכיל שאריות פחמן לא מזיקות.

רשימת תיוג למתקין



מלאו ושמרו במקום בטוח לצורך עיון:

דגם

מס' סידורי

תאריך רכישה

הרוכש

כתובת הסוכן

שם המתקין

חתימת המתקין

חברת התקנה

תאריך התקנה

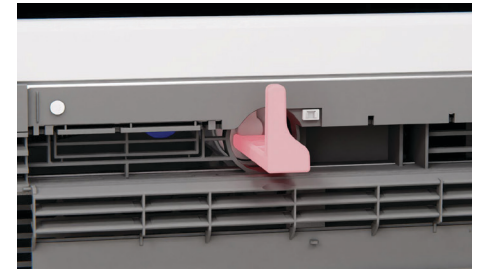
החלפת פילטר מים

דחוף את דש הסורג כדי לגשת למסנן. משוך את הכלי החוצה כדי להסיר.



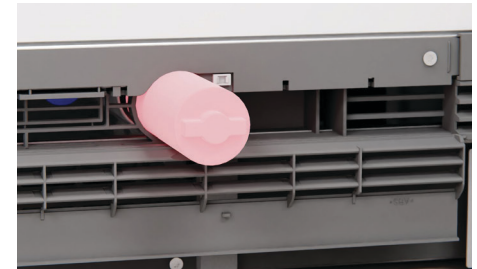
1

בעזרת כלי הסינון, סובב את המסנן 90° נגד כיוון השעון כדי לפתוח ולהסיר.



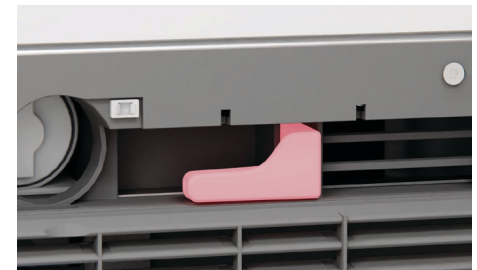
2

הסר את האריזה. ודא כי ידית המסנן ממוקמת אופקית ודחף עד הסוף פנימה. סובב עם כיוון השעון כדי לנעול חלק עליון ותחרה.



3

הכנס את הכלי למקומו ודחף כדי לסגור את דש הסורג.



4

תוכן ריק.



1

הסר את מחלק הזרימה ואת תושבת הפנל לפני הסרת כל הברגים בצד לוח הדלת ואת מכונת הכביסה והאום M8. הרם את הלוח למעלה והחוצה כדי להסיר.



2

הפוך את תהליך ההתקנה כדי להסיר מהגומחה. ודא שדלתות סגורות עם סרט דבק ושמירה על נוהלי טיפול בטוחים.



3

FISHERPAYKEL.COM

© Fisher & Paykel Appliances 2023. כל הזכויות שמורות.

הדגמים המופיעים במדריך הזה עשויים שלא להיות זמינים בכל השווקים והם כפופים לשינויים בכל עת.

מפרט המוצר במדריך זה חל על המוצרים והדגמים הספציפיים המתוארים בתאריך הוצאתו לאור. בכפוף למדיניות השיפור הרצוף של המוצרים שלנו, מפרטים אלה עשויים להשתנות בכל עת.

למידע הנכון לרגע זה אודות זמינות של דגם והמפרט שלו בארצכם, נא לעבור לאתר האינטרנט שלנו או ליצור קשר עם סוכנות Fisher & Paykel המקומית שלנו.

10.23 431069B