
GUIDE D'INSTALLATION DU LAVE-VAISSELLE DISHDRAWER MC

Pièces requises	3
Accéder aux spécifications de votre produit	4
Avant l'installation	7
Déballez tous les produits	10
Câblage (facultatif)	12
Appliquer le ruban d'étanchéité	16
Installation des services	28
Liste de contrôle de l'installateur	34

FISHER & PAYKEL

USCA

433679A 03.26

DISHDRAWER ^{MC} LAVE-VAISSELLE

CONTEMPORAIN DDD24SDFTX9 DD24ST4NX9 DD24SCTX9 DD24SAX9
PROFESSIONNELS DD24SV2T9

PIÈCES REQUISES

OUTILS

Non fourni

- Couteau à lame rétractable
- Tournevis cruciforme
- Tournevis plat
- Perceuse électrique
- 1 mèche de 13 mm
- 1 mèche de 2,5 mm
- Niveau
- Pincés
- Crayon

PARTS

Fourni et requis

- | | |
|--|--|
| <input type="checkbox"/> 4x supports latéraux | <input type="checkbox"/> 1 support de tuyau d'évacuation |
| <input type="checkbox"/> 1x ruban d'étanchéité | <input type="checkbox"/> 1 raccord de tuyau d'évacuation |
| <input type="checkbox"/> 7x vis cruciformes 16 mm | <input type="checkbox"/> 2 attaches métalliques |
| <input type="checkbox"/> 2x vis de fixation des pieds de châssis de 38 mm et rondelles | <input type="checkbox"/> 1 pince |

fournis

- 4 ensembles d'entretoises



Pour accéder aux vidéos d'installation, scannez le code QR ou rendez-vous sur : <https://www.fisherpaykel.com/nz/dishdrawer-installation-videos>

Les vidéos offrent un aperçu de l'installation du DishDrawerMC et ne sont pas destinées à être utilisées comme un guide autonome.

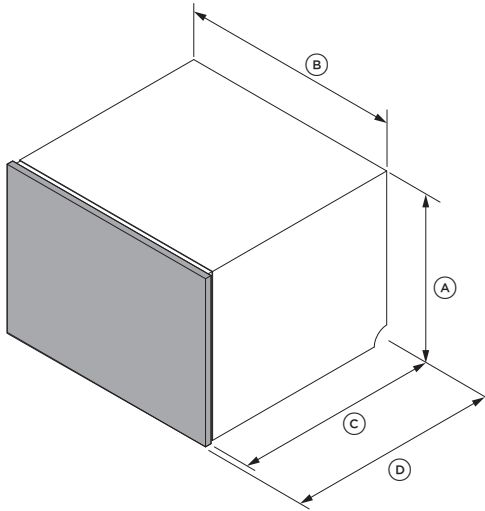
L'installation doit être effectuée par un technicien de service formé et supporté par Fisher & Paykel ou une personne qualifiée.

ACCÉDER AUX SPÉCIFICATIONS DE VOTRE PRODUIT



Pour connaître les spécifications complètes des produits, des armoires et des services, reportez-vous au Guide de planification. Pour accéder au Guide de planification, scannez le code QR ou visitez fisherpaykel.com/specify. Recherchez par type d'appareil ménager, nom de produit ou code de modèle.

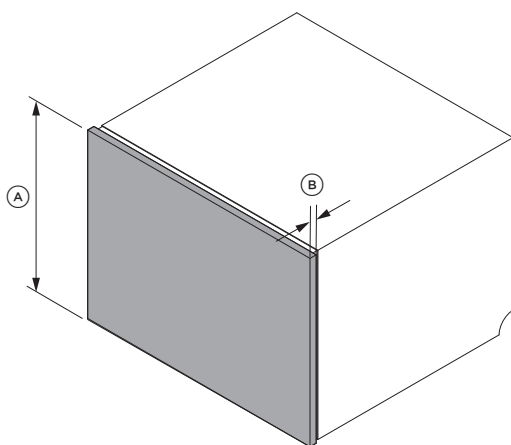
Pour obtenir de l'aide à l'installation, veuillez contacter l'équipe de soutien à la conception de Fisher & Paykel à designsupport@fisherpaykel.com



Dimensions	DD24SAX9		DD24ST4NX9 DD24SCTX9 N DD24SV2T9 N		DD24SDFTX9	
	po	mm	po	mm	po	mm
Ⓐ Hauteur du châssis	16 1/8	410	17 7/8	454	18 13/16	478
Ⓑ Largeur du châssis	23 9/16	599	23 9/16	599	23 9/16	599
Ⓒ Profondeur du châssis*	21 3/4	553	21 3/4	553	21 3/4	553
Ⓓ Profondeur hors tout*	22 9/16	573	22 9/16	573	22 9/16	573

*Includes 13/16" drawer panel

ACCÉDER AUX SPÉCIFICATIONS DE VOTRE PRODUIT

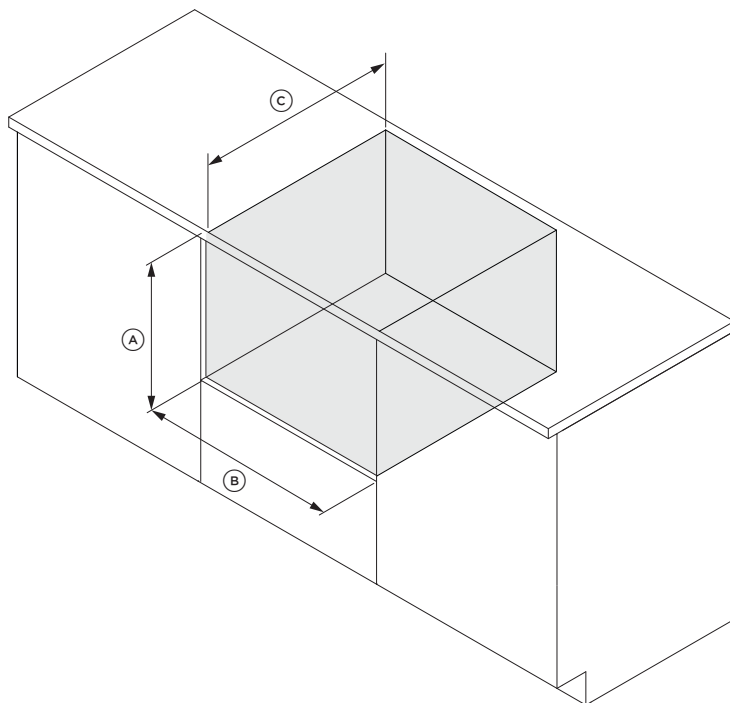


Dimensions	DD24SAX9		DD24ST4NX9 DD24SCTX9 N		DD24SDFTX9		DD24SV2T9 N	
	po	mm	po	mm	po	mm	po	mm
Ⓐ Hauteur du panneau	16 1/8	394	17 1/4	438	18 1/2	470	17 3/8	442
Ⓑ Épaisseur de la façade de tiroir	13/16	20	13/16	20	13/16	20	13/16	20

ACCÉDER AUX SPÉCIFICATIONS DE VOTRE PRODUIT

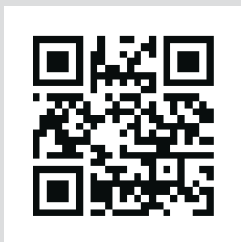
Assurez-vous qu'il y ait un petit espace entre le panneau sur mesure et tout meuble derrière celui-ci afin de garantir une bonne étanchéité dans le lave-vaisselle.

Cela permet d'éviter les fuites d'humidité et la condensation, ce qui peut endommager le panneau personnalisé.



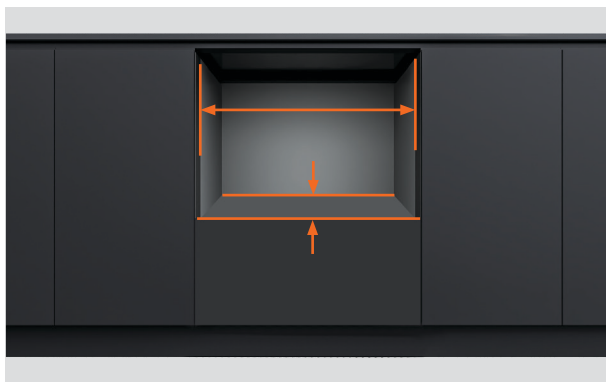
Dimensions	DD24SAX9		DD24ST4NX9 DD24SCTX9 N DD24SV2T9 N		DD24SDFTX9	
	in	mm	in	mm	in	mm
(A) Hauteur minimum de la cavité	16 1/4	min 412	17 15/16	min 456	18 15/16	480
(B) Largeur minimum de la cavité	23 5/8 - 24	600-610	23 5/8 - 24	600-610	23 5/8 - 24	600-610
(C) Profondeur minimum de la cavité*	22 13/16	min 579	22 13/16	min 579	22 13/16	min 579

AVANT L'INSTALLATION



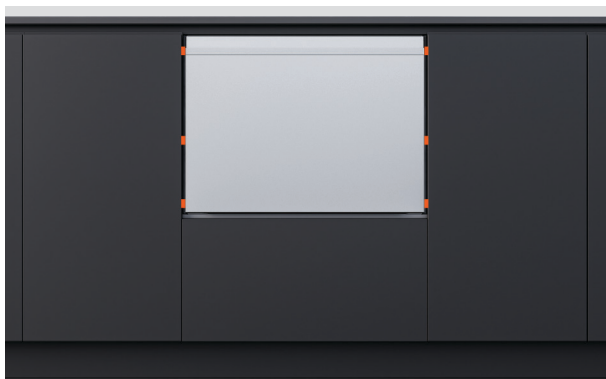
fisherpaykel.com/specify

1. Reportez-vous au Guide de planification pour les spécifications des armoires, des cavités, des panneaux et de l'entretien.



2. Assurez-vous que l'armoire respecte les spécifications minimales requises pour la cavité.

Vérifiez que les côtés de l'armoire sont bien d'équerre.



3. Si la cavité est trop large, ajoutez du matériau sur les côtés pour permettre de fixer le lave-vaisselle.

Consultez le Guide de planification pour plus de détails.

AVANT L'INSTALLATION



4. Vérifiez que l'armoire est de niveau.



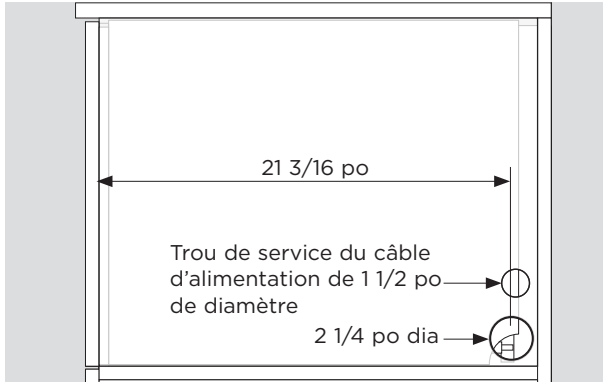
5. La prise électrique doit être accessible après l'installation pour l'entretien.



6. Les trous de service peuvent être acheminés du lave-vaisselle vers la cavité adjacente.

AVANT L'INSTALLATION - ENTRETIEN

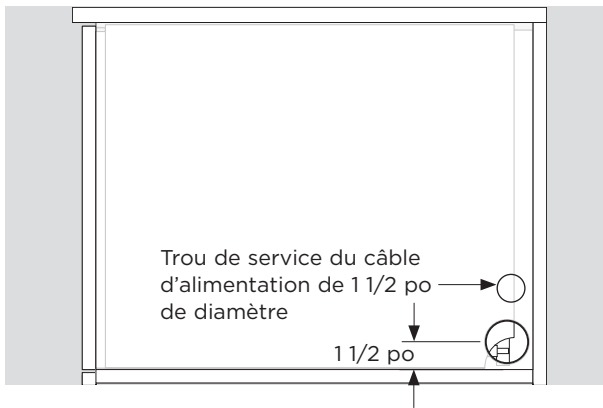
Consultez le Guide de planification sur fisherpaykel.com pour les options d'entretien.



1. Un trou de service d'un diamètre minimum de $2 \frac{1}{4}$ po est requis dans le côté de l'armoire.

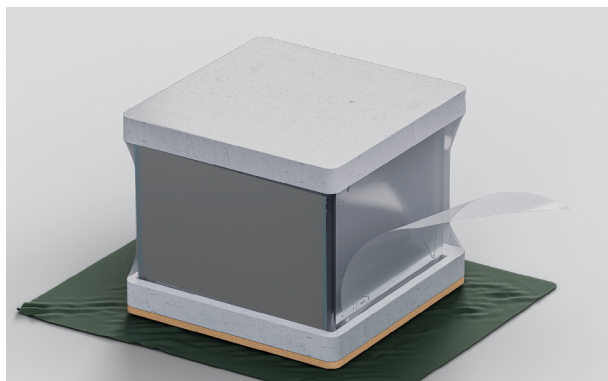
Un trou séparé de $1 \frac{1}{2}$ po pour le câble d'alimentation est également requis.

Le centre du trou doit se trouver à au minimum $21 \frac{3}{16}$ po de l'avant du châssis.

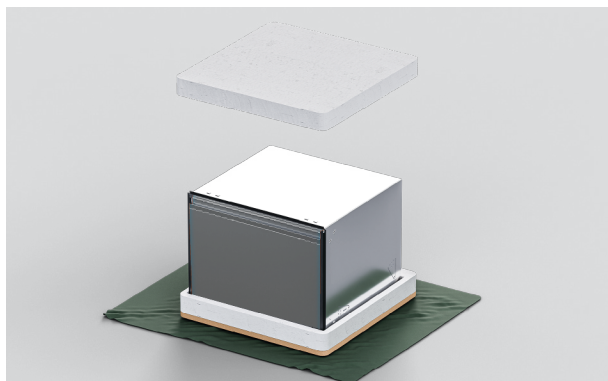


2. Le centre du trou doit être à $1 \frac{1}{2}$ po max au-dessus de l'étagère.

DÉBALLEZ TOUS LES PRODUITS

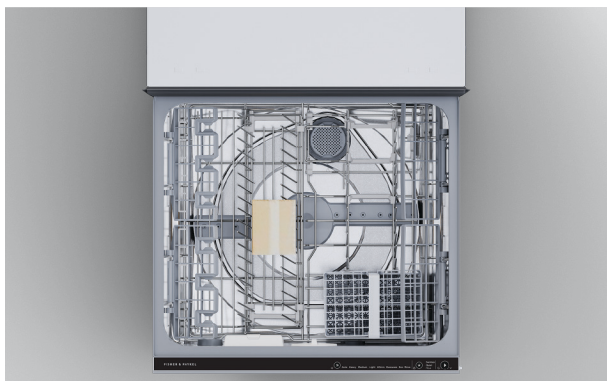


1. Retirez la pellicule de plastique.



2. Retirez l'emballage supérieur. Laissez la base en place pour protéger la surface du plancher pendant le déplacement du lave-vaisselle.

DÉBALLEZ TOUS LES PRODUITS



3. Retirez le ruban adhésif du tiroir supérieur et retirez les accessoires et les emballages d'installation de la cuve. Fermez le tiroir et réappliquez le ruban adhésif.



4. Mettez l'emballage au rebut de manière responsable.

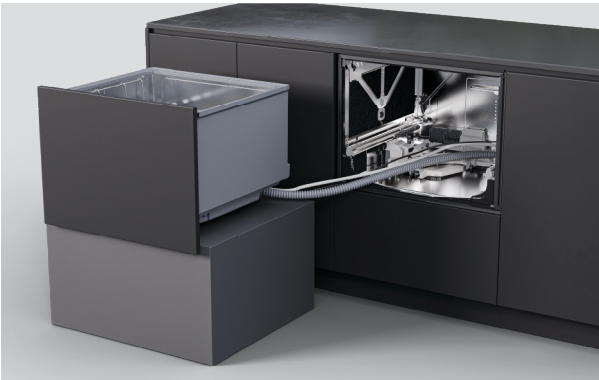
CÂBLAGE (FACULTATIF)

Un électricien qualifié est requis pour câbler le lave-vaisselle.

Retirez le câble d'alimentation fourni et complétez le câblage près de la cavité.



1. Tirez le tiroir inférieur à moitié pour retirer la cuve.
De chaque côté du tiroir inférieur, poussez les attaches de verrouillage vers l'arrière.



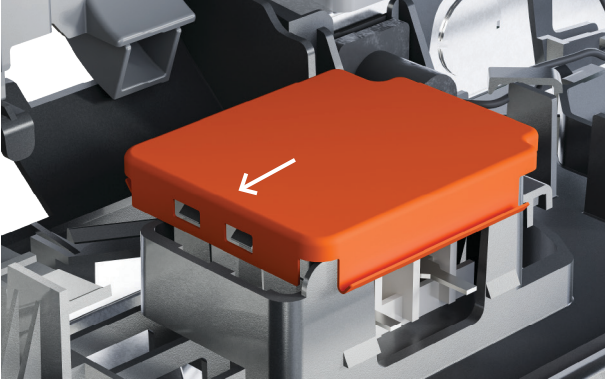
2. Placez le tiroir sur une surface protégée à gauche de l'appareil.

Ne pas étirer ni déconnecter les tuyaux et les câbles.

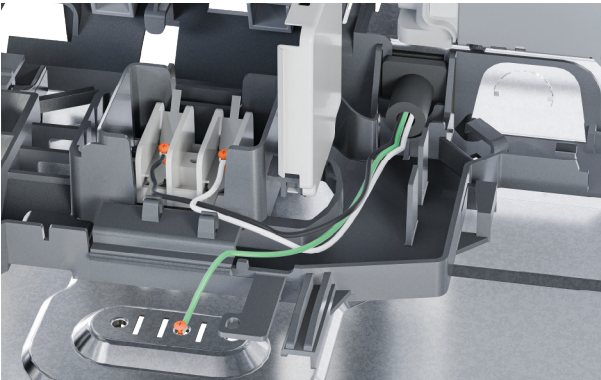


3. À l'aide d'un tournevis à pointe plate, enfoncez les clips et faites glisser le couvercle d'accès vers l'extérieur.

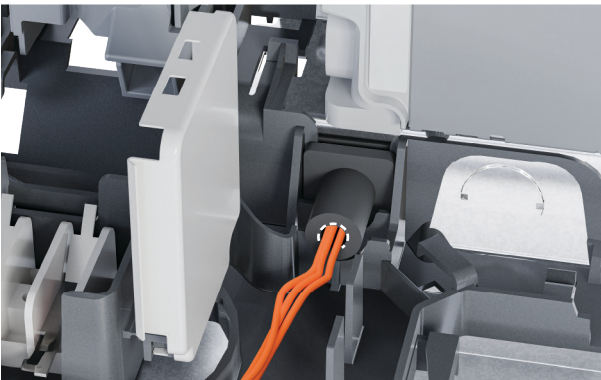
CÂBLAGE (FACULTATIF)



4. Faites glisser le couvercle du bloc de jonction latéralement pour le déverrouiller, puis ouvrez-le pour accéder au bloc de jonction.

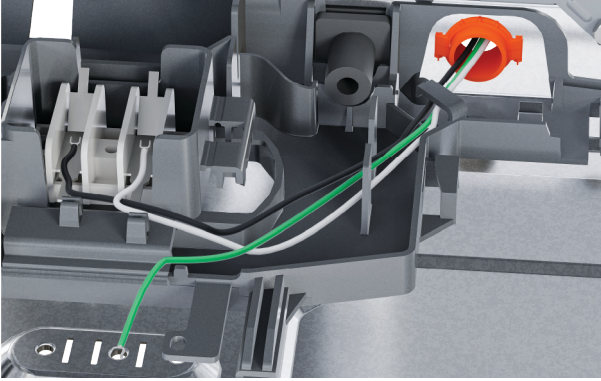


5. Dévissez les câbles phase (noir), neutre (blanc) et terre (vert) du bloc de jonction et du châssis.

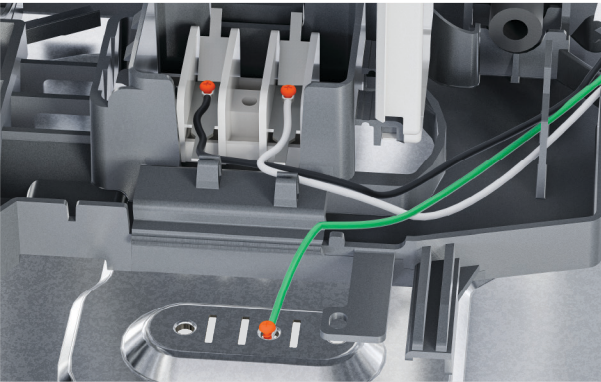


6. Coupez prudemment le câble à l'intérieur **et** à l'extérieur du moulage de décharge de traction pour retirer le câble.

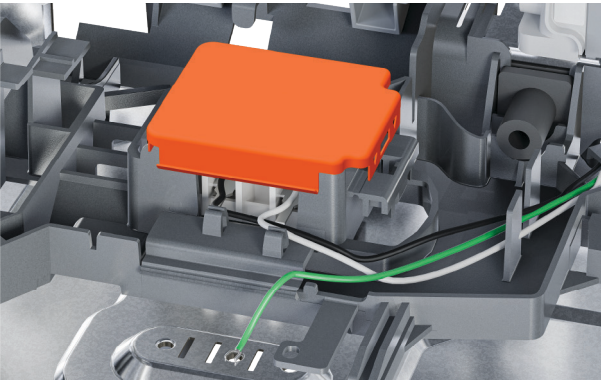
CÂBLAGE (FACULTATIF)



7. Installez un serre-câble adapté au conduit dans l'alvéole défonçable métallique. Assurez-vous d'utiliser uniquement des conducteurs en cuivre.

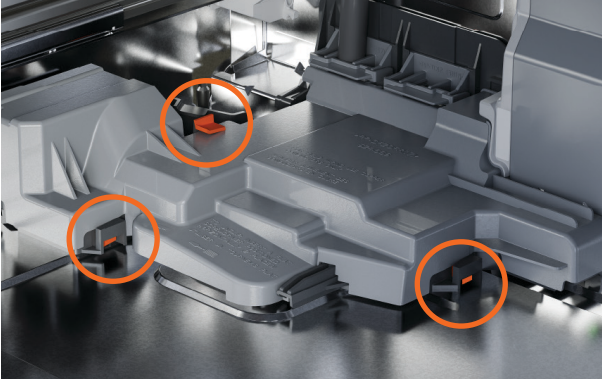


8. Fixez les câbles sous tension (noir) et neutre (blanc) au bloc de jonction. Fixez le câble de terre (vert) au châssis.



9. Rabattez le couvercle du bloc de jonction vers le bas et verrouillez-le.

CÂBLAGE (FACULTATIF)



10. Glissez le couvercle d'accès pour le remettre en place.

Assurez-vous que les clips de blocage sont alignés.



11. Pour remplacer la cuve, tirez les coulisses du tiroir jusqu'à mi-course.

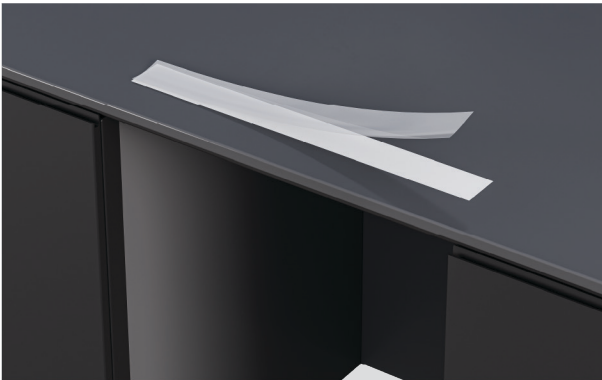
Placez la cuve sur les glissières. Tirez les attaches de verrouillage vers l'avant et enclenchez le tiroir en place.

Assurez-vous que les tuyaux ne sont pas écrasés ou tordus lors de la fermeture du tiroir.

APPLIQUER LE RUBAN D'ÉTANCHÉITÉ



1. Assurez-vous que le dessous du plan de travail est propre et exempt de poussière.



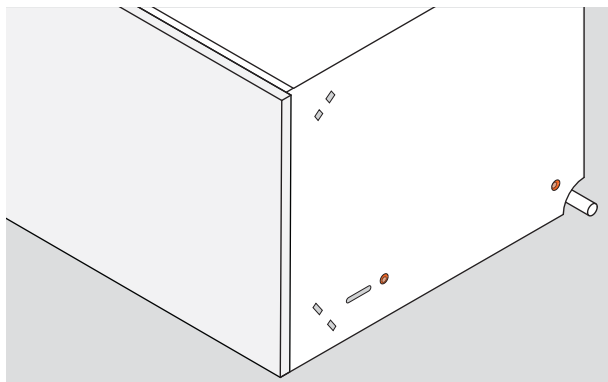
2. Retirez le film protecteur du ruban



3. Appliquez le ruban sur le bord supérieur de l'armoire en vous assurant qu'il est centré et en retrait de 3/8 po du bord avant.

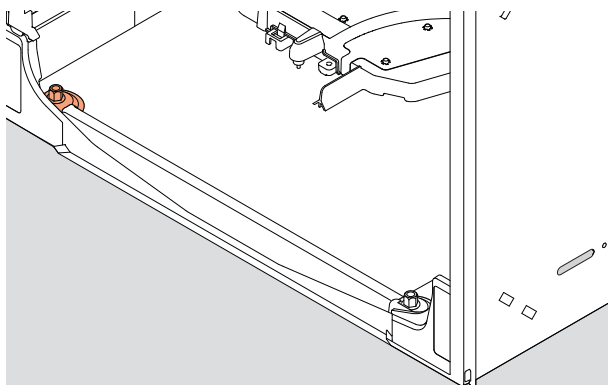
OPTIONS DE FIXATION DU LAVE-VAISSELLE

Le lave-vaisselle doit être solidement fixé pour rester en place et éviter les vibrations. Trois points de fixation de chaque côté du châssis sont recommandés.



1. Serrer par les côtés du châssis :

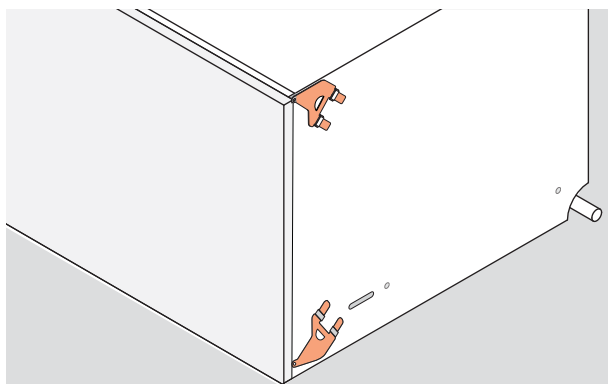
Les vis doivent être fixées à travers les côtés du châssis et dans les côtés de l'armoire ou les entretoises.



2. Serrer par le bas du châssis :

Les vis peuvent être fixées à travers le côté inférieur gauche du châssis et dans l'étagère à l'intérieur du lave-vaisselle.

Des vis de fixation de 38 mm et des rondelles sont fournies.



3. Fixation à travers les supports latéraux :

Les supports latéraux peuvent être insérés sur les côtés du châssis et fixés sur les côtés de l'armoire.

Tous les supports peuvent être utilisés au besoin.

FIXER LES SUPPORTS

Les supports doivent être posés à plat sur le châssis, avec les attaches de verrouillage orientées vers l'extérieur. Les attaches de verrouillage doivent être correctement insérées dans les fentes pour fixer les supports.



1. Localisez les ensembles de supports latéraux.



2. Si vous utilisez l'ensemble de supports supérieurs, insérez-les dans les fentes et tapotez doucement avec un maillet en caoutchouc pour les serrer.

Poussez la languette de la vis à travers l'espace dans le joint en caoutchouc.



3. Si vous utilisez l'ensemble de supports inférieurs, insérez-les dans les fentes inférieures et tapotez doucement avec un maillet en caoutchouc pour les serrer.

Poussez la languette de la vis à travers l'espace dans le joint en caoutchouc.

FIXEZ LES ENTRETOISES



1. Détachez les quatre entretoises à l'aide d'une bande adhésive.



2. Placez des entretoises de chaque côté du lave-vaisselle entre les supports.



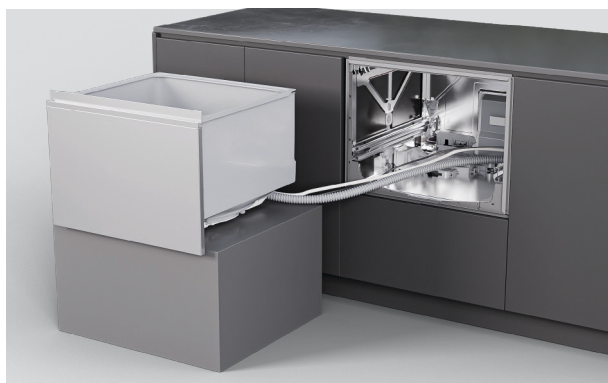
3. Si nécessaire, un segment d'entretoise plus grand peut être enclenché pour ajuster l'épaisseur.

POUSSEZ DANS LA CAVITÉ

L'espacement minimum entre la façade de tiroir et le plan de travail ou le cadre est de 1/16 po.



1. Faites passer les tuyaux et les câbles à travers les trous de service et dans la cavité adjacente.



2. Enfoncez délicatement le lave-vaisselle dans la cavité, en faisant passer les tuyaux dans les trous de service au fur et à mesure.

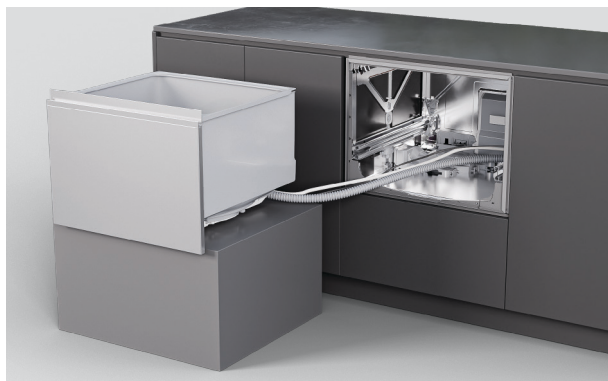
Évitez d'écraser ou de tordre les tuyaux.

FIXER À TRAVERS LE CHÂSSIS

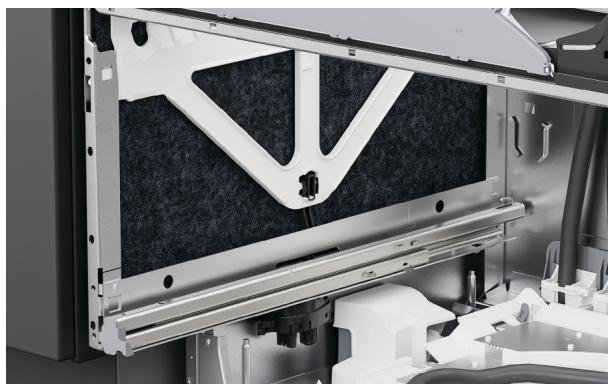


1. Tirez le tiroir à moitié pour retirer la cuve.

De chaque côté de la cuve, poussez les attaches de verrouillage vers l'arrière.



2. Placez le tiroir sur une surface protégée à gauche de l'appareil.



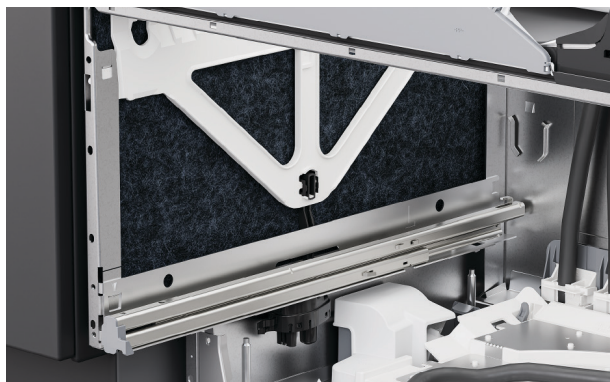
3. Sur les côtés du châssis, soulevez l'isolant.

FIXER À TRAVERS LA FENTE DU CHÂSSIS



1. Insérez une vis dans chaque fente du châssis pour la fixer à l'armoire.

Serrez partiellement les vis afin de pouvoir effectuer des ajustements.



4. Réinstallez l'isolant en vous assurant qu'il est correctement positionné et qu'il n'obstrue pas les glissières du tiroir.



5. Pour remplacer la cuve, tirez les coulisses du tiroir jusqu'à mi-course.

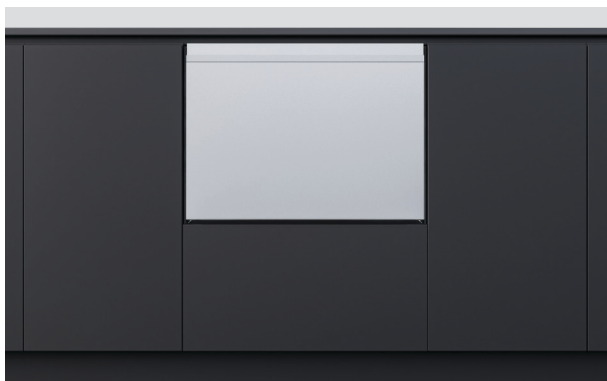
Placez la cuve sur les glissières.

FIXER À TRAVERS LA FENTE DU CHÂSSIS



2. Tirez les attaches de verrouillage vers l'avant et enclenchez le tiroir en place.

Assurez-vous que les tuyaux ne sont pas écrasés ou tordus lors de la fermeture du tiroir.



3. Vérifiez que le panneau est aligné avec les armoires environnantes.

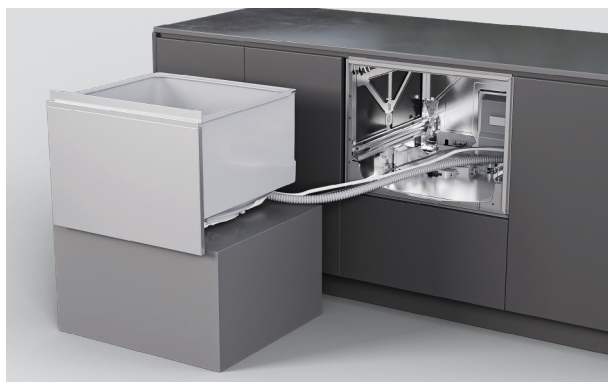
Ajustez le lave-vaisselle dans la cavité si nécessaire.

FIXER À TRAVERS LE CHÂSSIS

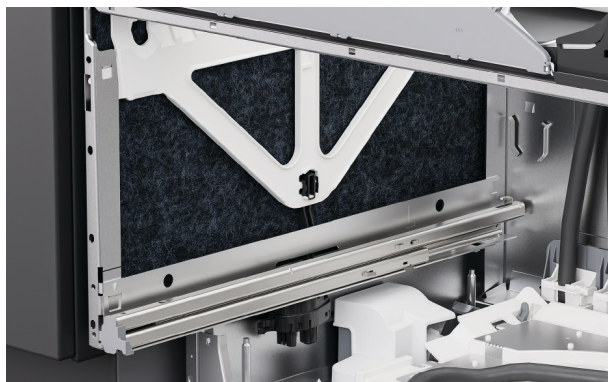


1. Tirez le tiroir à moitié pour retirer la cuve.

De chaque côté de la cuve, poussez les attaches de verrouillage vers l'arrière.

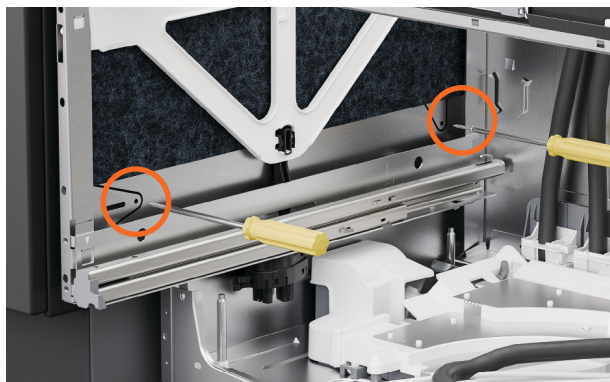


2. Placez le tiroir sur une surface protégée à gauche de l'appareil.



3. Sur les côtés du châssis, soulevez l'isolant.

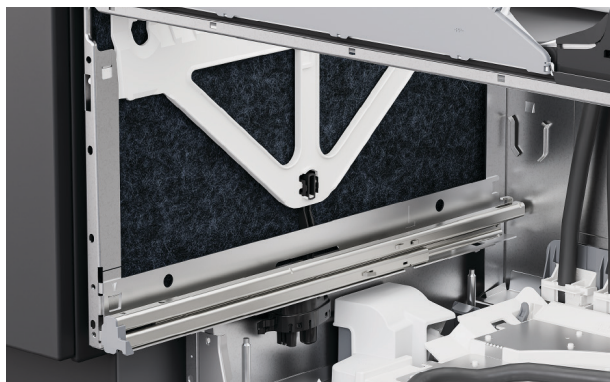
FIXER À TRAVERS LE CHÂSSIS



4. Insérez les vis à travers les deux trous de chaque côté du châssis.



5. Insérez la vis de 38 mm et la rondelle fournies dans le trou gauche en bas du châssis.



6. Assurez-vous que l'isolant est repositionné correctement et qu'il n'obstrue pas les glissières des tiroirs.

FIXER À TRAVERS LE CHÂSSIS



7. Remettez la cuve sur les glissières, tirez les attaches de verrouillage vers l'avant et enclenchez le tiroir en place.

SERRER À L'AIDE DE SUPPORTS



1. Si vous utilisez des supports, ouvrez partiellement le tiroir supérieur.

Soulevez le joint en caoutchouc et retirez les cache-vis gauche et droit de la garniture.



2. Fixez les supports latéraux à l'aide des vis fournies et remettez les cache-vis en place.

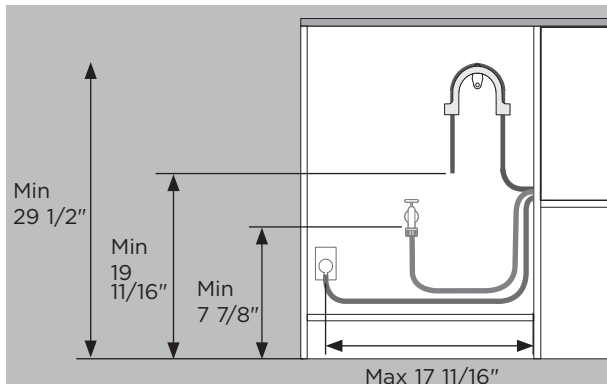
OPTIONS DE RACCORDEMENT DU TUYAU D'ÉVACUATION

Modèles d'adoucisseurs d'eau : 1 MPa (145 psi) max., 0,1 MPa (14,5 psi) min.

Modèles sans adoucisseur d'eau : 1 MPa (145 psi) max., 0,03 MPa (4,3 psi) min.

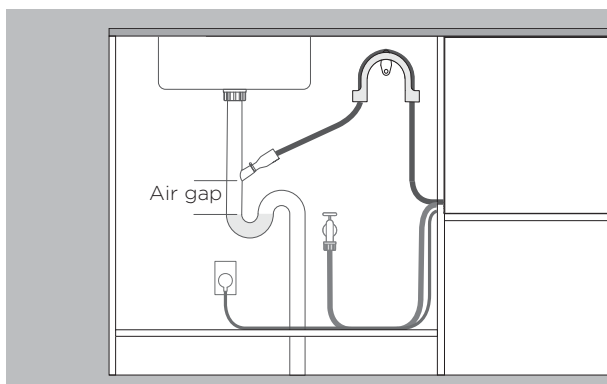
Raccordement à l'arrivée d'eau : 3/4 po BSP (GB20) pour s'adapter à la laveuse plate

Température recommandée : chaude - maximum 140 °F (60 °C)



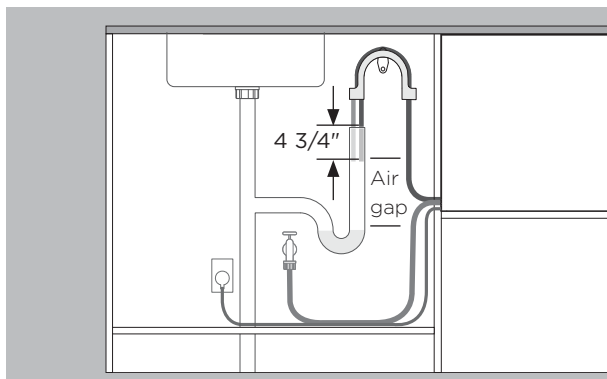
Les distances sont les mêmes pour toutes les installations.

- Du plancher au support supérieur - min. 29 1/2 po.
- Du plancher à l'extrémité du tuyau d'évacuation - min 19 11/16 po.
- Du plancher à l'entrée d'eau - min. 7 7/8 po.
- Côté de l'armoire au centre de la prise électrique - 17 11/16 po.



Drainage acheminé vers le robinet

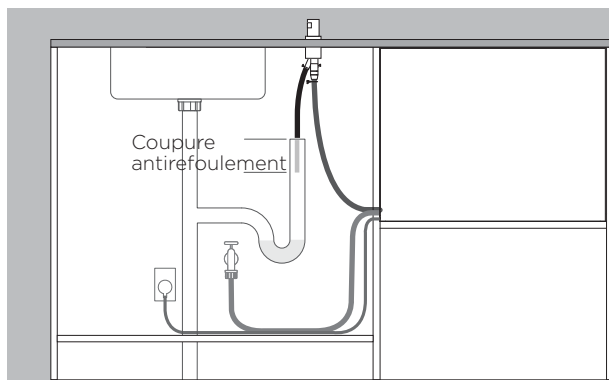
- Le robinet doit être plus haut que l'eau stagnante avec une coupure antirefoulement pour éviter les problèmes de drainage.
- Retirez tout excédent de tuyau d'évacuation pour éviter que le tuyau ne descende en dessous de la hauteur de l'embout.



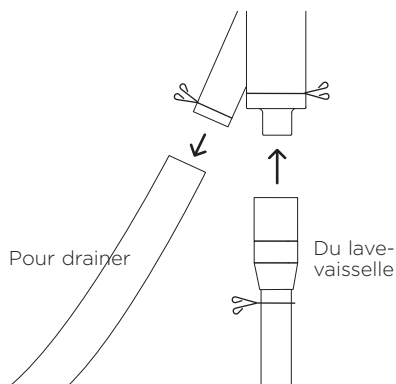
Le drainage est acheminé vers la conduite verticale.

- Le tuyau d'évacuation doit être plus haut que l'eau stagnante, avec une coupure antirefoulement afin d'éviter les problèmes de drainage.
- Retirez l'excédent du tuyau d'évacuation.
- Les tuyaux ne doivent pas pénétrer dans la conduite verticale de plus de 4 3/4 po.

OPTIONS DE RACCORDEMENT DU TUYAU D'ÉVACUATION - COUPURE ANTIREFOULEMENT SIMPLE



1. Installez la trousse unique de coupure anti-refoulement dans le comptoir.



2. Insérez les attaches métalliques sur les tuyaux avant d'installer les deux tuyaux sur le raccord pour tuyau fourni.

Fixez à l'aide des attaches métalliques.

Assurez-vous que les tuyaux s'insèrent en ligne droite dans le raccord, en enlevant tout excédent du tuyau d'évacuation, si nécessaire.

INSTALLATION DU TUYAU D'ÉVACUATION

Assurez-vous que le support du tuyau d'évacuation est correctement installé et que le tuyau est correctement enfilé pour éviter les dommages et les problèmes de drainage.

Le lave-vaisselle ne doit pas être vidé dans de l'eau stagnante.

Si le tuyau d'évacuation fourni n'est pas assez long pour atteindre vos points de service, une trousse de rallonge de 63 po est disponible sur fisherpaykel.com



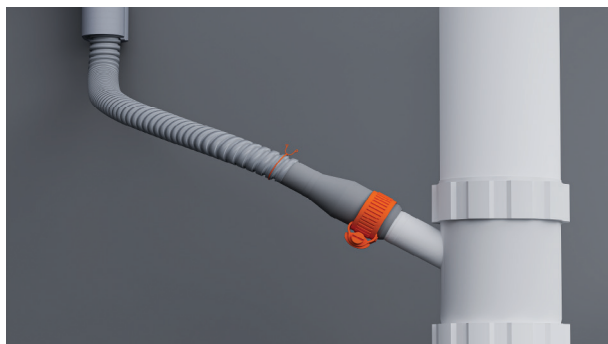
1. Installez le support du tuyau d'évacuation aussi près que possible du plan de travail, à une distance minimale de 29 1/2 po du plancher
Enfilez le tuyau à travers le support.



2. Pour le raccordement à la tête de vidage :

Pour éviter que les copeaux ne pénètrent dans le système de plomberie, veuillez retirer le té de vidage avant de percer.

Débranchez ou percez le té de vidage d'au moins 1/2 po de diamètre avant de fixer le raccord.



3. Insérez les attaches métalliques sur les tuyaux.

Installez le tuyau dans le raccord de tuyau fourni et fixez-le à l'aide des attaches fournies.

Assurez-vous que le tuyau s'insère en ligne droite dans le raccord pour éviter les plis qui pourraient restreindre l'écoulement.

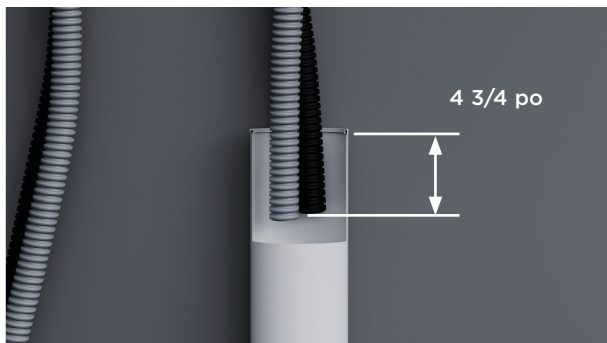
Raccourcissez le tuyau de vidange si nécessaire.

INSTALLATION DU TUYAU D'ÉVACUATION



4. Pour le raccordement à la conduite verticale :

Faites passer les deux tuyaux d'évacuation à travers le guide de support et déposez-les dans la conduite verticale.



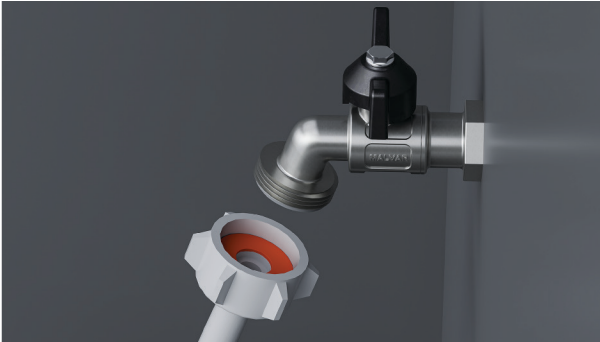
5. Assurez-vous que les tuyaux ne pénètrent pas dans la conduite verticale sur plus de $4 \frac{3}{4}$ po afin d'éviter le refoulement des eaux usées dans la cuve

Les tuyaux peuvent être coupés si nécessaire.

RACCORDER L'ARRIVÉE D'EAU

N'ouvrez pas l'alimentation en eau avant d'avoir branché l'alimentation électrique. Le lave-vaisselle doit être sous tension pour que la protection contre les inondations soit activée.

Des robinets d'isolement sont nécessaires pour permettre de fermer l'alimentation en eau.



1. Vérifiez que la rondelle de caoutchouc fournie est insérée dans le raccord.



6. Raccordez le tuyau d'alimentation au robinet.

Assurez-vous que le tuyau d'alimentation n'est pas plié et que le robinet n'est pas tiré ou sous pression.

Ne raccourcissez pas le tuyau d'alimentation.



7. Serrez à la main en place. En utilisant une clé ou des pinces, tournez à 180° supplémentaires pour le fixer. Évitez de trop serrer.

CONNECTER L'ALIMENTATION

Exigences électriques : 120 V, 60 Hz, minimum 4.5 A

La prise électrique doit être accessible après l'installation pour l'entretien.



1. Connectez l'alimentation.



2. Vérifiez les raccordements d'eau.

Ouvrez l'alimentation en eau et vérifiez s'il y a des fuites.

Le lave-vaisselle doit être sous tension pour que la protection contre les inondations soit activée.

Si l'alimentation électrique doit être coupée, assurez-vous que l'alimentation en eau est fermée.

LISTE DE CONTRÔLE DE L'INSTALLATEUR

Installation

- Si l'alimentation électrique est coupée, assurez-vous que l'alimentation en eau est fermée pour éviter toute inondation.
- Vérifiez que toutes les pièces sont correctement installées et bien fixées.
- Assurez-vous que tous les dégagements sont respectés.
- Assurez-vous que le lave-vaisselle est solidement fixé et que le tiroir s'ouvre et se ferme facilement, sans aucune résistance.
- Assurez-vous que le panneau est correctement installé sur le lave-vaisselle.
- Assurez-vous de retirer tous les emballages ou les rubans apposés sur les grilles et le bras gicleur.
- Assurez-vous que le bras gicleur est en place, qu'il est installé correctement et qu'il tourne librement.
- Assurez-vous que le module de pause par tapotement est installé solidement et qu'il fonctionne correctement.

Plomberie

- Assurez-vous que les alvéoles défonçables ou les bouchons du raccord d'évacuation ont été percés et que le raccordement d'évacuation a été effectué.
- Le raccord du tuyau d'évacuation ne doit pas supporter le poids d'un excédent de tuyau. Maintenez le tuyau d'évacuation aussi tendu que possible pour éviter qu'il ne s'affaisse. Placez tout excédent de tuyau d'évacuation du côté lave-vaisselle de la boucle haute.
- Assurez-vous que le tuyau d'alimentation est équipé de la rondelle en caoutchouc fournie et qu'il est serré.
- Si vous raccordez le tuyau d'évacuation au siphon d'évier, assurez-vous que la boucle haute se trouve à au moins 150 mm au-dessus du raccord du tuyau d'évacuation.
- Modèles avec adoucisseur d'eau : ajustez le réglage d'adoucisseur d'eau à partir du réglage par défaut, en fonction de la dureté de l'eau dans votre région. Reportez-vous à votre guide d'utilisation.
- Assurez-vous que l'alimentation en eau soit fermée jusqu'à ce que l'alimentation électrique soit raccordée et activée. Le lave-vaisselle doit être sous tension pour que la fonction de protection contre les inondations soit activée.

Alimentation électrique

- Assurez-vous d'effectuer tous les essais électriques conformément aux réglementations locales.

LISTE DE CONTRÔLE DE L'INSTALLATEUR

Essai de fonctionnement

- Rétablissez le courant et ouvrez la valve d'eau, puis ouvrez le tiroir. Vous devriez entendre un bip sonore et voir un voyant de programme s'allumer sur le panneau de commande.
- Ajoutez trois tasses d'eau dans le tiroir.
- Naviguez jusqu'à RINSE (Rinçage) et démarrez le programme.
- Vérifiez la fonction de pause par tapotement
- Répétez pour l'autre tiroir.
- Une fois le cycle Rinse (RINÇAGE) terminé, assurez-vous que le lave-vaisselle a fonctionné et évacué l'eau correctement.
- Vérifiez que l'alimentation en eau est correctement fermée.
- Vérifiez que les raccordements d'évacuation ne présentent aucune fuite.
- Si le site est laissé sans alimentation électrique une fois l'installation terminée, assurez-vous de fermer l'alimentation en eau pour éviter les inondations.**

Complétez et conservez pour référence sécurisée :

Modèle _____

N° de série _____

Date d'achat _____

Acheteur _____

Adresse du distributeur _____

Nom de l'installateur _____

Signature de l'installateur _____

Entreprise d'installation _____

Date de date d'installation _____

FISHERPAYKEL.COM

© Appareils électroménagers Fisher & Paykel 2026. Tous droits réservés.

Les modèles présentés dans ce guide peuvent ne pas être disponibles sur tous les marchés et peuvent être modifiés à tout moment.

Les spécifications des produits figurant dans ce guide s'appliquent aux produits et modèles spécifiques décrits à la date de publication. Dans le cadre de notre politique d'amélioration continue des produits, ces spécifications peuvent être modifiées à tout moment.

Pour plus de détails sur la disponibilité des modèles et les spécifications dans votre pays, veuillez consulter notre site Web ou communiquez avec votre distributeur local Fisher & Paykel.

433679A 03.26