

---

# LAVE-VAISSELLE DISHDRAWERTM AVEC ACCESSOIRE D'OUVERTURE ASSISTÉE GUIDE D'INSTALLATION

---

Pièces requises	3
Accéder aux spécifications de votre produit	4
Avant l'installation	7
Installer l'accessoire d'ouverture assistée	12
Préparer le lave-vaisselle	15
Câblage (facultatif)	17
Installer le lave-vaisselle	28
Préparer le panneau personnalisé	30
Installation complète du lave-vaisselle	35
Vérifiez l'alignement de la face du panneau	42
Fixer la plaque de gâche accessoire au panneau	44
Services d'installation	48
Liste de contrôle de l'installateur	56

**FISHER & PAYKEL**

**LAVE-VAISSELLE INTÉGRÉ DISHDRAWER™**

---

DD24STX6H11, DD24STX6I1

Accessoire d'ouverture assistée OPEX1

# PIÈCES REQUISES

## OUTILS

### Non fourni

- Couteau à lame rétractable
- Tournevis cruciforme
- Tournevis plat
- Perceuse électrique
- 1 mèche de 13 mm
- 1 mèche de 2,5 mm
- Niveau
- Pinces
- Crayon

## PIÈCES

### Fourni et requis

- |  |   |
|--|---|
| <input type="checkbox"/> 4 supports latéraux   | <input type="checkbox"/> 1 support de tuyau d'évacuation      |
| <input type="checkbox"/> 1 ruban d'étanchéité  | <input type="checkbox"/> 1 x Coupleur de tuyau de vidange     |
| <input type="checkbox"/> 1x Trousse de support de porte                                | <input type="checkbox"/> 1x pince à fil                       |
| <input type="checkbox"/> 16x vis cruciformes 16 mm                                     | <input type="checkbox"/> 1 pince                              |
| <input type="checkbox"/> 2x vis de fixation des pieds de châssis de 38 mm et rondelles | <input type="checkbox"/> 1x trousse de ventilation extérieure |

### fournis

- 1x support de garniture
- 4 ensembles d'entretoises
- 2 cales de 0,5 mm
- 4x 0,75 mm cales

### Accessoire d'ouverture assistée

- Accessoire d'ouverture assistée
- Cordon d'alimentation
- Revêtement d'objectif
- Assemblage de la gâche
- Revêtement de la gâche



Pour accéder aux vidéos d'installation, scannez le code QR ou rendez-vous sur : <https://www.fisherpaykel.com/nz/dishdrawer-installation-videos>

Les vidéos offrent un aperçu de l'installation du DishDrawer mc et ne sont pas destinées à être utilisées comme un guide autonome.

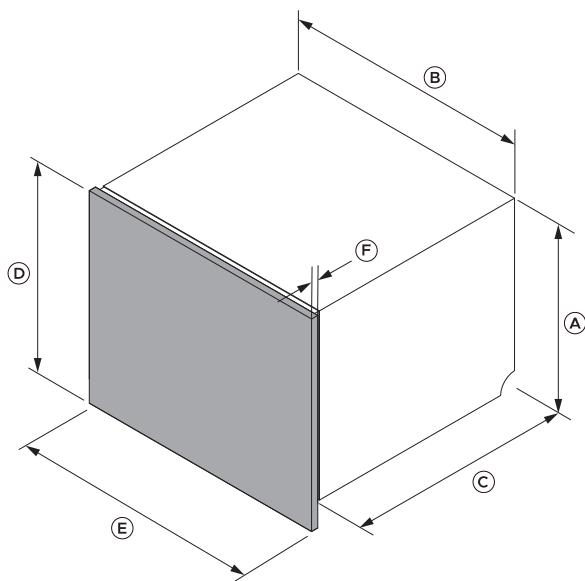
L'installation doit être effectuée par un technicien de service formé et supporté par Fisher & Paykel ou une personne qualifiée.

## ACCÉDER AUX SPÉCIFICATIONS DE VOTRE PRODUIT



Pour obtenir les spécifications complètes des produits, des armoires et des services, consultez le guide de planification. Pour accéder au Guide de planification, scannez le code QR ou visitez [fisherpaykel.com/specify](https://fisherpaykel.com/specify). Recherchez par type d'appareil, nom de produit ou code de modèle.

Pour obtenir de l'aide à l'installation, veuillez contacter l'équipe de soutien à la conception de Fisher & Paykel à [designsupport@fisherpaykel.com](mailto:designsupport@fisherpaykel.com)



Dimensions du produit et du panneau		po	mm
A	Hauteur du produit	17 29/32	455
B	Largeur du produit	23 9/16	599
C	Profondeur du produit*	21 3/4	553
D	Hauteur minimum du panneau	20	508
E	Largeur minimum du panneau	23 7/16	596
F	Épaisseur du panneau	5/8 - 13/16	16-20

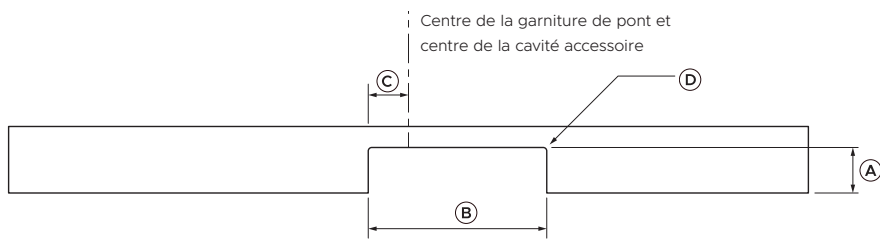
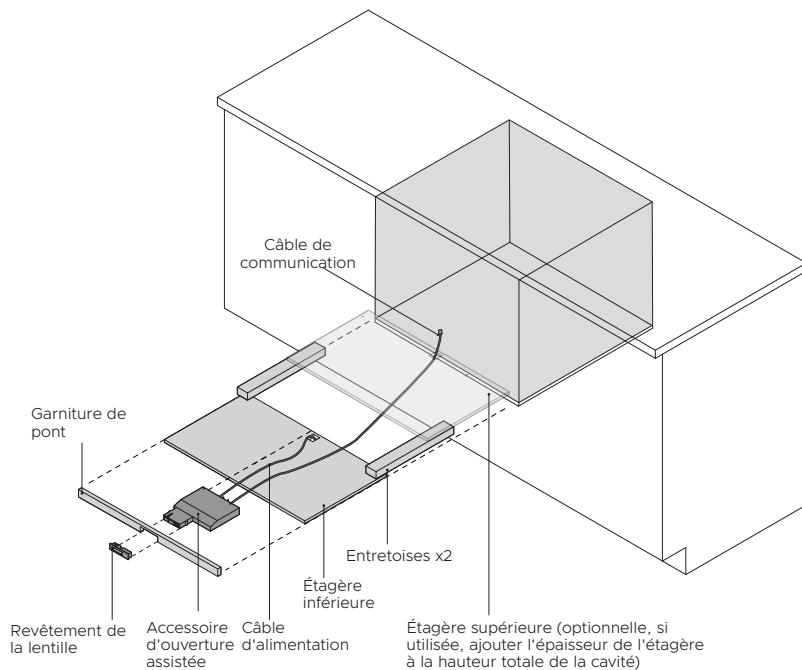
\*Excluant le panneau. Remarque : un espace de dégagement de 1/16 po est requis entre la façade du tiroir du lave-vaisselle et les panneaux d'armoire environnants.

## ACCÉDER AUX SPÉCIFICATIONS DE VOTRE PRODUIT

La largeur de la cavité de l'accessoire d'ouverture assistée variera selon le produit ou les produits sélectionnés.

La hauteur et la largeur globales de la garniture du pont doivent être mesurées pour s'adapter aux dimensions finales des cavités de l'accessoire d'ouverture assistée.

La garniture de pont doit être amovible pour permettre le réglage et l'entretien de l'accessoire.

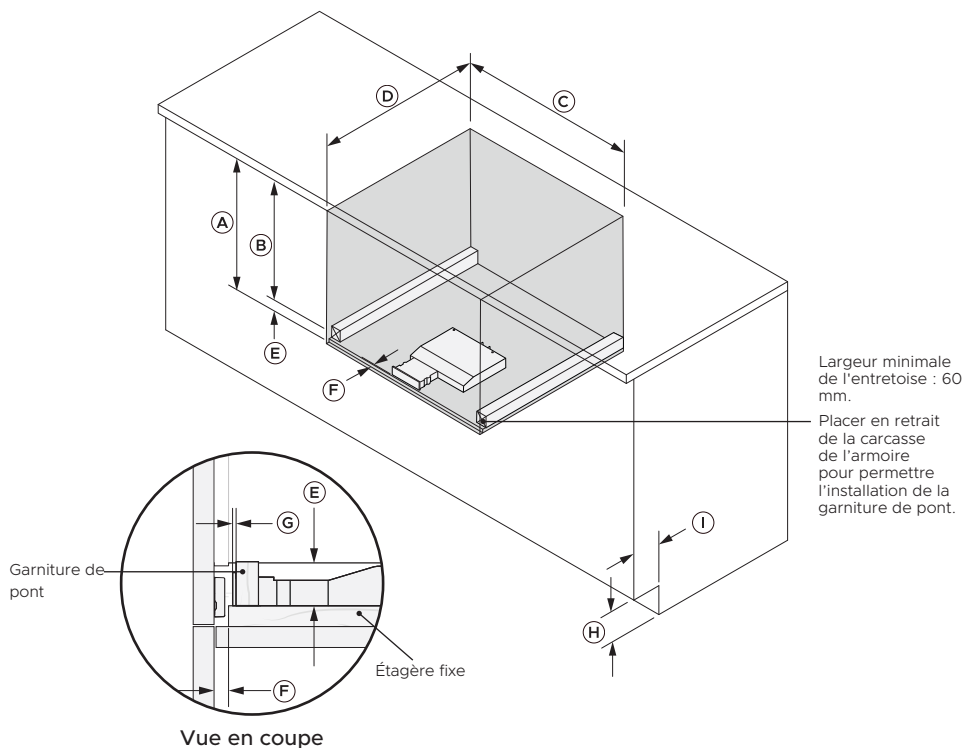


Dimensions des garnitures de pont		po	mm
A	Hauteur de la découpe	1	26
B	Largeur de la découpe	4	102
C	Décalage du centre de la garniture au centre de la découpe	1 3/32 po	28
D	Rayon de découpe d'angle	Max. 3/16	Max. 5

## ACCÉDER AUX SPÉCIFICATIONS DE VOTRE PRODUIT

S'assurer qu'il y ait un petit espacement entre le panneau sur mesure et tout meuble derrière celui-ci afin de garantir une bonne étanchéité dans le lave-vaisselle.

Cela permet d'éviter les fuites d'humidité et la condensation, ce qui peut endommager le panneau personnalisé.



Dimensions		po	mm
A	Hauteur minimale totale de la cavité du lave-vaisselle (étagère fixe incluse)	20 3/16 po	513
B	Hauteur minimale de la cavité du châssis du lave-vaisselle	18	457
C	Largeur minimum de la cavité	23 5/8	600
D	Profondeur minimum de la cavité*	22 3/4	578
E	Hauteur minimale de la cavité accessoire et de l'entretoise au-dessus de l'étagère fixe	1 1/2	38
F	Étagère fixe en retrait de l'avant de la carcasse de l'armoire	7/16	11
G	Garniture de pont décalée vers l'arrière par rapport à l'avant de l'étagère fixe	1/8	3
H	Hauteur minimale du coup-de-pied**	3 15/16	100
I	Profondeur minimum du coup-de-pied de l'armoire**	2 3/8	60

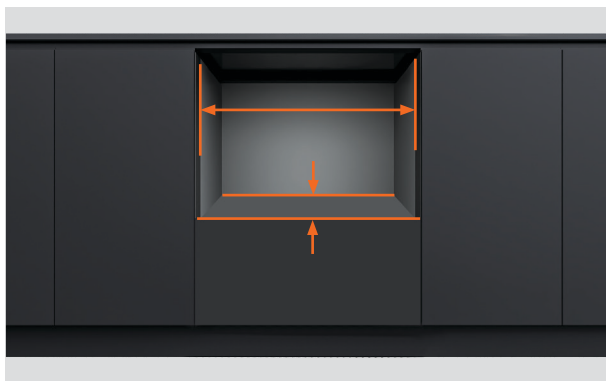
\*Suppose des panneaux de porte de 18 mm. \*\*Lorsque l'évent se fait par le coup-de-pied

## AVANT L'INSTALLATION



[fisherpaykel.com/specify](https://fisherpaykel.com/specify)

1. Reportez-vous au Guide de planification pour les spécifications des armoires, des cavités, des panneaux et de l'entretien.



2. Assurez-vous que l'armoire respecte les spécifications minimales requises pour la cavité.

Vérifiez que les côtés de l'armoire sont bien d'équerre.

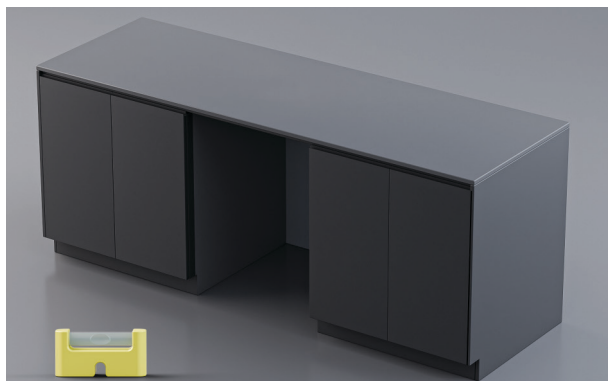


3. Si la cavité est trop large, ajoutez du matériau sur les côtés pour permettre de fixer le lave-vaisselle.

Consultez le Guide de planification pour plus de détails.

## AVANT L'INSTALLATION

---



4. Vérifiez que l'armoire est de niveau.



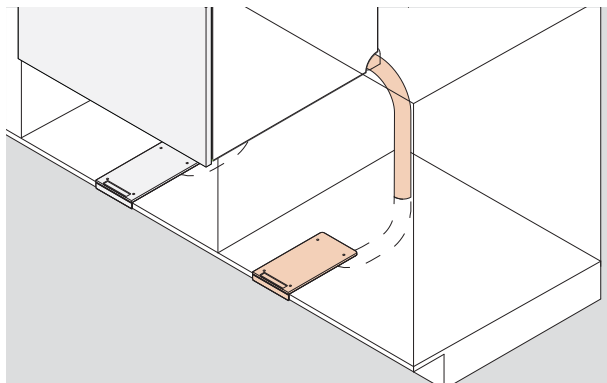
5. La prise électrique doit être accessible après l'installation pour l'entretien.



6. Les trous de service peuvent être acheminés du lave-vaisselle vers la cavité adjacente.

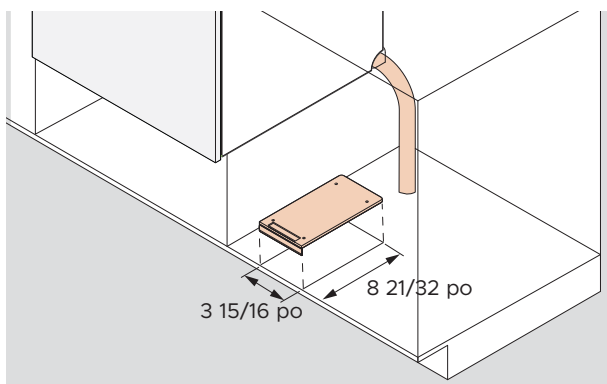
## AVANT L'INSTALLATION - ENTRETIEN

Si les conduits d'aération sont acheminés par le coup-de-pied de l'armoire, une hauteur minimum de  $3 \frac{15}{16}$  po et une profondeur de  $2 \frac{3}{8}$  po sont requises.

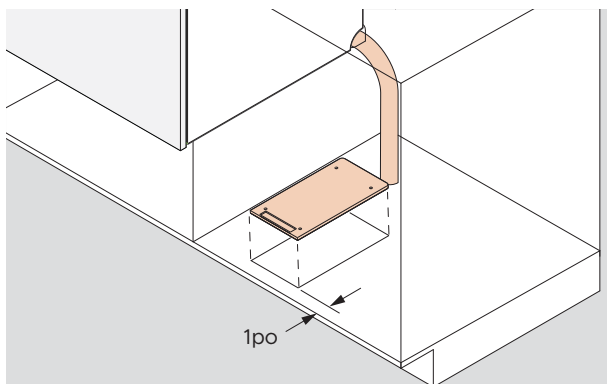


1. Le tuyau d'évent peut être acheminé vers l'armoire adjacente et dans le coup-de-pied.

Il peut également être acheminé sous le lave-vaisselle vers le coup-de-pied.



2. L'ouverture du conduit d'aération est de  $3 \frac{15}{16}$  po x  $8 \frac{21}{32}$  po.

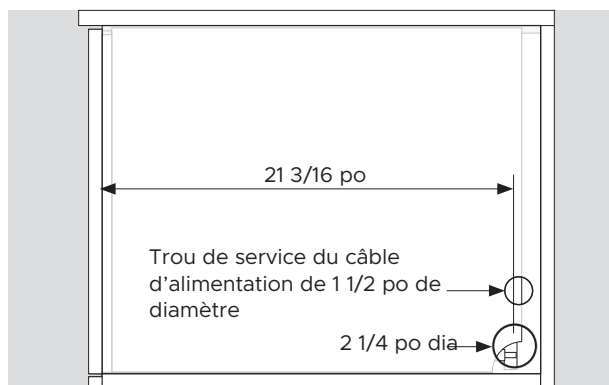


3. Armoires encadrées :

La coupe doit être placée à 1 po en retrait du cadre.

## AVANT L'INSTALLATION – ENTRETIEN

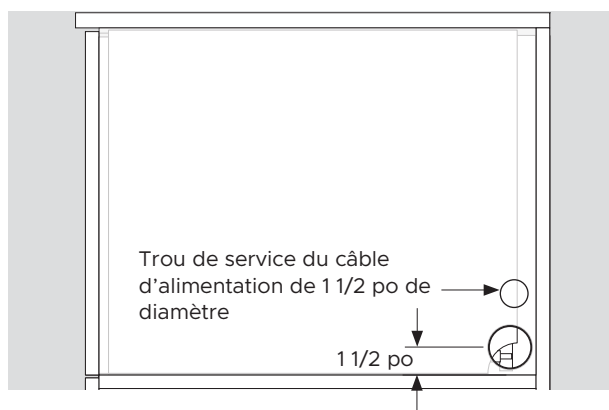
Consultez le Guide de planification sur [fisherpaykel.com](http://fisherpaykel.com) pour les options d'entretien. Veiller à ce que les bords des trous de service soient lisses. Pour les trous de service avec des bords métalliques, s'assurer que le protecteur de bord fourni est installé.



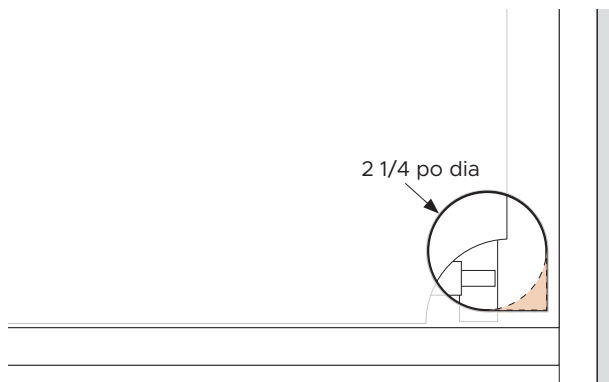
1. Un trou de service d'un diamètre minimum de  $2 \frac{1}{4}$  po est requis dans le côté de l'armoire.

Un trou séparé de  $1 \frac{1}{2}$  po pour le câble d'alimentation est également requis.

Le centre du trou doit se trouver à au minimum  $21 \frac{3}{16}$  po de l'avant du châssis.



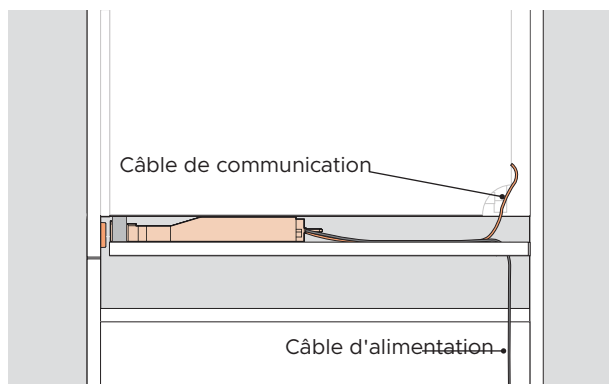
2. Le centre du trou doit être au maximum de  $1 \frac{1}{2}$  po de l'étagère.



3. Si le tuyau d'évent passe par le trou de service, coupez le coin arrière.

## AVANT L'INSTALLATION - ENTRETIEN

---



### 4. Accessoire d'ouverture assistée

Le câble de communication est relié au lave-vaisselle avant que celui-ci ne soit installé.

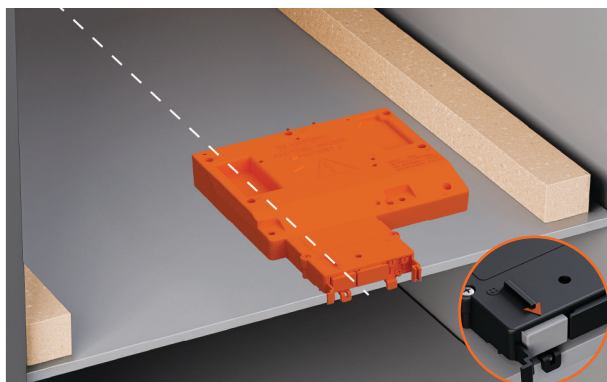
Le câble d'alimentation peut être passé par un trou de service sur l'étagère inférieure.

## INSTALLER L'ACCESSOIRE D'OUVERTURE ASSISTÉE

Consultez le guide de planification sur [fisherpaykel.com](http://fisherpaykel.com) pour les spécifications des armoires.



1. Placer l'accessoire sur l'étagère, en utilisant les guides de languettes inférieures pour l'alignement.



2. Utilisez la languette et la flèche de gauche pour centrer l'accessoire sur l'étagère de l'armoire.

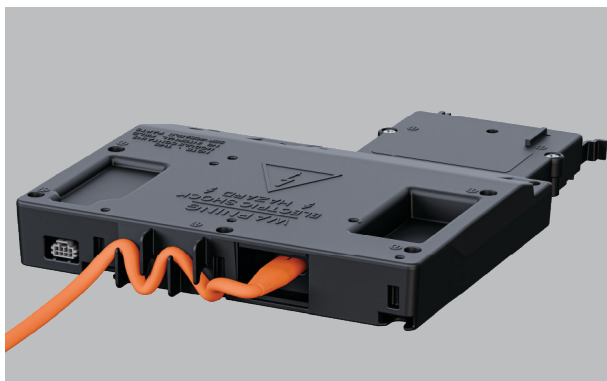


3. Percer deux avant-trous en utilisant les guides à l'arrière de l'accessoire.

## INSTALLER L'ACCESSOIRE D'OUVERTURE ASSISTÉE



4. Retirer le produit et visser les deux boulons fournis.

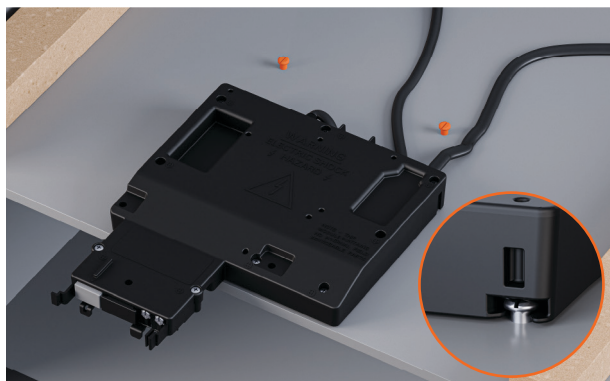


5. Connecter le câble d'alimentation à l'arrière de l'accessoire, puis faire passer le câble à travers le support de décharge de traction.



6. Brancher le câble de communication à l'arrière de l'unité.

## INSTALLER L'ACCESSOIRE D'OUVERTURE ASSISTÉE



7. Placer l'accessoire sur l'étagère et pousser vers l'arrière contre les boulons à épaulement.



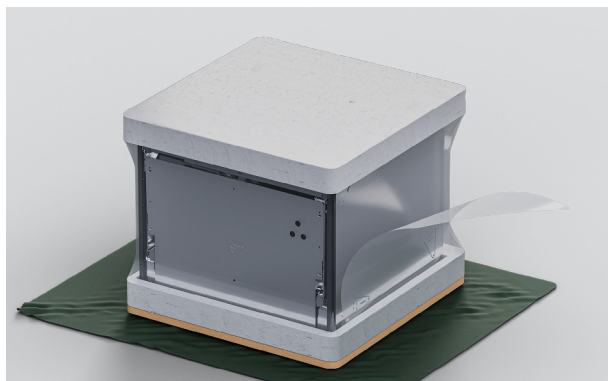
8. À l'avant du produit, pré-percer un avant-trou à un angle de 45 degrés à travers le guide. Fixer la vis en place.



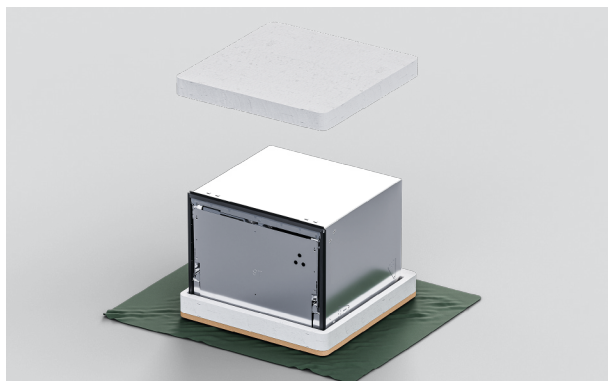
9. Faites passer le câble d'alimentation par un trou sur l'étagère inférieure et branchez-le à l'alimentation électrique. S'assurer que le câble de communication est accessible pour la connexion au lave-vaisselle.

## DÉBALLEZ TOUS LES PRODUITS

---



1. Retirez la pellicule de plastique.



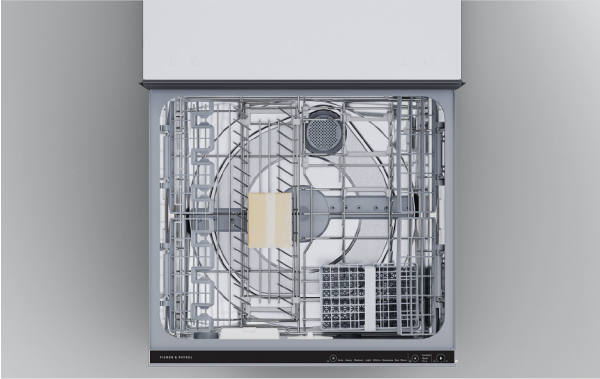
2. Retirer l'emballage supérieur.  
Laissez la base en place pour protéger la surface du plancher pendant le déplacement du lave-vaisselle.



3. Ne retirez pas le support de porte de l'avant du lave-vaisselle.

## DÉBALLEZ TOUS LES PRODUITS

---



4. Retirez le ruban adhésif du tiroir supérieur et retirez les accessoires et les emballages d'installation de la cuve.

Fermez le tiroir et réappliquez le ruban adhésif.



5. Mettez l'emballage au rebut de manière responsable.

## CÂBLAGE (OPTIONNEL)

Un électricien qualifié est requis pour câbler le lave-vaisselle.

Retirez le câble d'alimentation fourni et complétez le câblage près de la cavité.



1. Tirez le tiroir inférieur à moitié pour retirer la cuve.

De chaque côté du tiroir inférieur, poussez les attaches de verrouillage vers l'arrière.

Placez le tiroir sur une surface protégée à gauche de l'appareil.

**Ne pas étirer ni déconnecter les tuyaux et les câbles.**

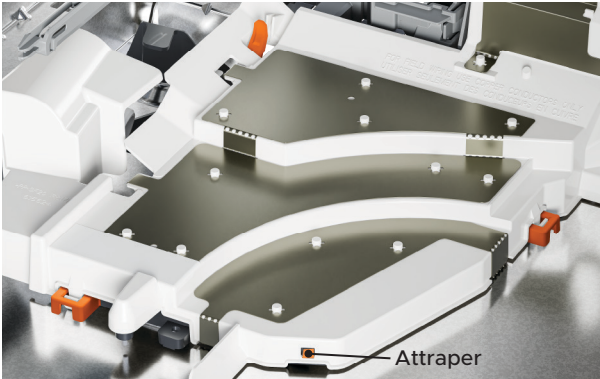


2. Retirez la vis de fixation du couvercle et mettez-la de côté.



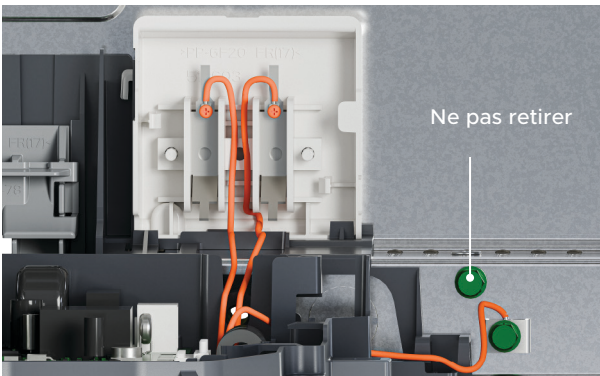
3. Poussez le loquet supérieur vers l'arrière pour déverrouiller.

## CÂBLAGE (OPTIONNEL)



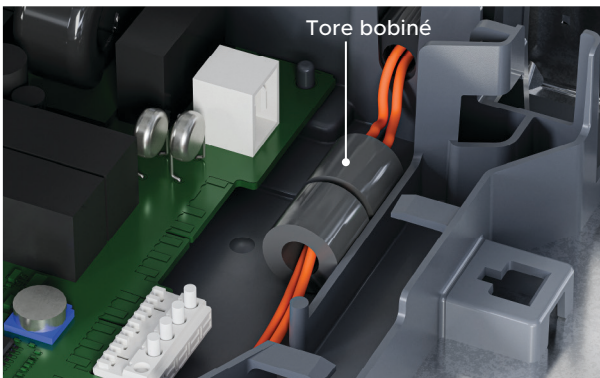
4. Libérez les clips de blocage restants à l'aide d'un tournevis plat.

Soulevez le couvercle et passez-le par-dessus le loquet.



5. Dévissez les fils sous tension, neutre et de mise à la terre, comme illustré.

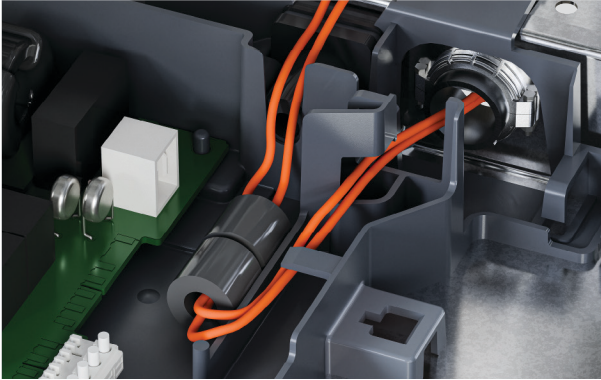
Assurez-vous de ne pas retirer le fil de mise à la terre supérieur.



6. Retirer avec soin le câble du produit.

Mettez le tore bobiné de côté pour une utilisation ultérieure.

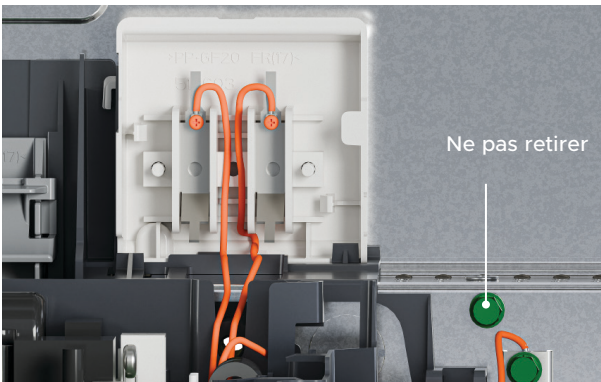
## CÂBLAGE (OPTIONNEL)



7. Installer un serre-câble adapté au conduit dans l'alvéole défonçable métallique.

Faites passer le câblage sous la languette et au travers du tore bobiné retiré précédemment.

Assurez-vous d'utiliser uniquement des conducteurs en cuivre.

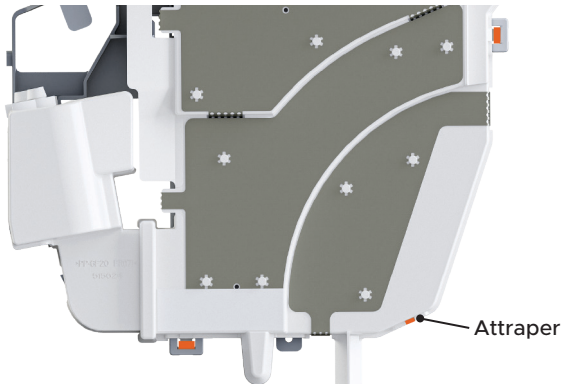


8. Fixez les fils sous tension et neutre au bloc de jonction et le fil de mise à la terre au châssis.

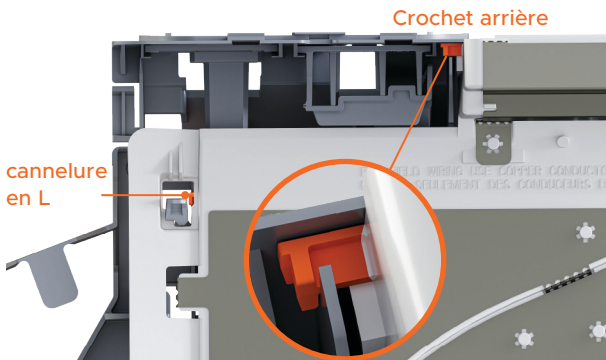


9. Positionnez la valve de remplissage du couvercle en place avant d'abaisser la partie restante du couvercle en position.

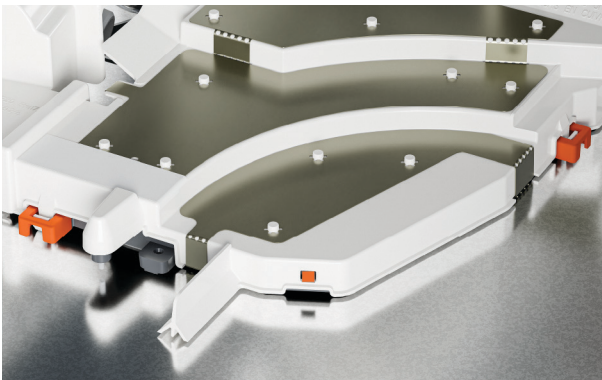
## CÂBLAGE (OPTIONNEL)



11. Remettez le couvercle en place en veillant à ce qu'il s'emboîte sur le loquet. Assurez-vous que les clips de blocage sont alignés.



10. Assurez-vous que le crochet arrière est bien positionné sur la fente et que la cannelure en L est dégagée.



12. Réinsérez les clips en place en appuyant fermement sur le couvercle. Assurez-vous que tous les clips sont enclenchés.

## CÂBLAGE (OPTIONNEL)

---



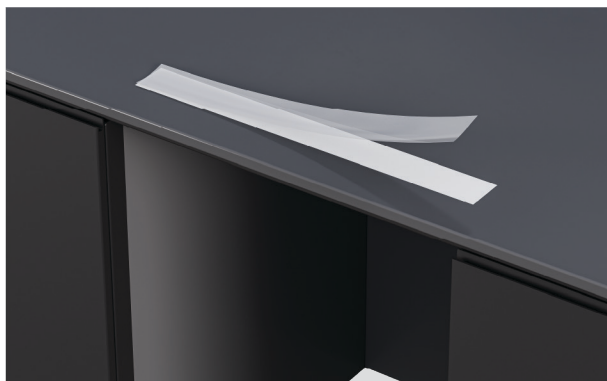
13. Réinstallez la vis pour fixer le couvercle.

## APPLIQUER LE RUBAN D'ÉTANCHÉITÉ

---



1. Assurez-vous que le dessous du plan de travail est propre et exempt de poussière.



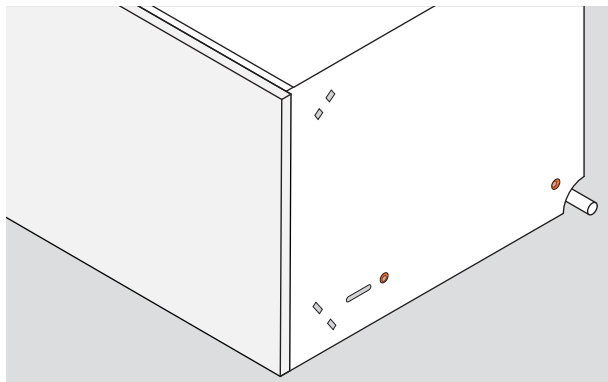
2. Retirer le film protecteur du ruban.



3. Appliquez le ruban sur le bord supérieur de l'armoire en vous assurant qu'il est centré et en retrait de 3/8 po du bord avant.

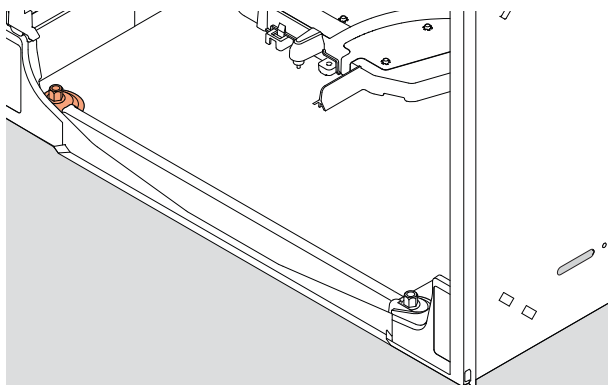
## OPTIONS DE FIXATION DU LAVE-VAISSELLE

Le lave-vaisselle doit être solidement fixé pour rester en place et éviter les vibrations. Trois points de fixation de chaque côté du châssis sont recommandés.



### 1. Serrer par les côtés du châssis :

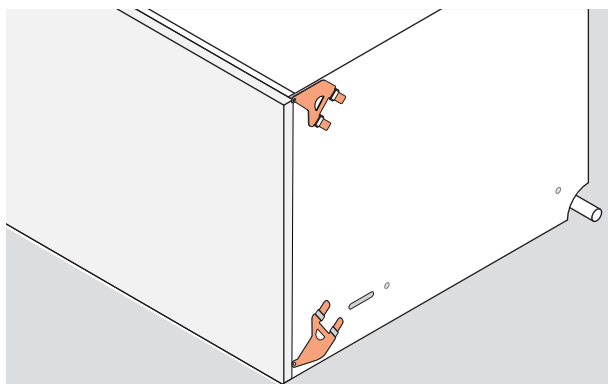
Les vis doivent être fixées à travers les côtés du châssis et dans les côtés de l'armoire ou les entretoises.



### 2. Serrer par le bas du châssis :

Une vis peut être fixée par le bas du châssis et dans l'étagère de l'intérieur du lave-vaisselle.

Des vis de fixation de 38 mm et des rondelles sont fournies.



### 3. Fixation à travers les supports latéraux :

Les supports latéraux peuvent être insérés sur les côtés du châssis et fixés sur les côtés de l'armoire.

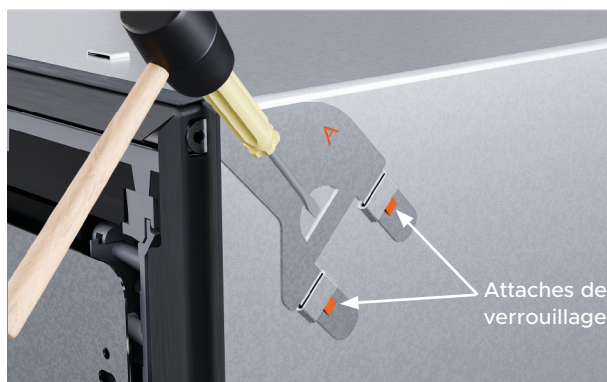
Tous les supports peuvent être utilisés au besoin.

## FIXER LES SUPPORTS LATÉRAUX

Les supports doivent être posés à plat sur le châssis, avec les attaches de verrouillage orientées vers l'extérieur. Les attaches de verrouillage doivent être correctement insérées dans les fentes pour fixer les supports.



1. Localiser les ensembles de supports latéraux.



2. Si vous utilisez l'ensemble de supports supérieurs, insérez-les dans les fentes et tapotez doucement avec un maillet en caoutchouc pour les serrer.

Poussez la languette de la vis à travers l'espace dans le joint en caoutchouc.



3. Si vous utilisez l'ensemble de supports inférieurs, insérez-les dans les fentes inférieures et tapotez doucement avec un maillet en caoutchouc pour les serrer.

Poussez la languette de la vis à travers l'espace dans le joint en caoutchouc.

## FIXEZ LES ENTRETOISES

---



1. Détachez les quatre entretoises à l'aide d'une bande adhésive.



2. Placez des entretoises de chaque côté du lave-vaisselle entre les supports.



3. Si nécessaire, un segment d'entretoise plus grand peut être enclenché pour ajuster l'épaisseur.

## FIXEZ LA GARNITURE SUPÉRIEURE

Il est recommandé d'installer le support de garniture lors de l'installation de votre lave-vaisselle dans une cavité de 480 mm afin de dissimuler tout espace visible entre le comptoir et le châssis.



1. Alignez la garniture sur le châssis en vous assurant que la flèche pointe vers l'avant.



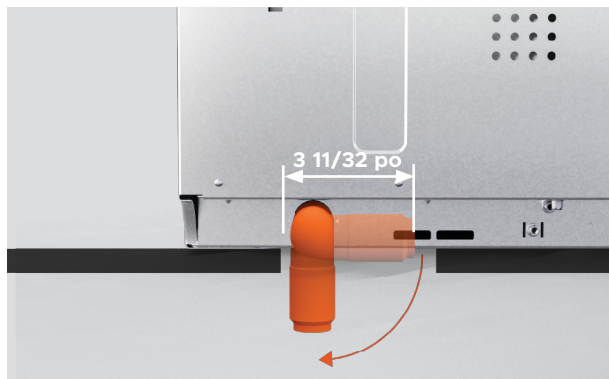
2. Enfoncez fermement la garniture dans les fentes pour la serrer sur le joint en caoutchouc.



3. Assurez-vous que l'avant du joint en caoutchouc est dégagé du support.

## FIXEZ LE TUYAU D'ÉVENT

Consultez le guide de planification sur [fisherpaykel.com](http://fisherpaykel.com) pour connaître les options de ventilation.

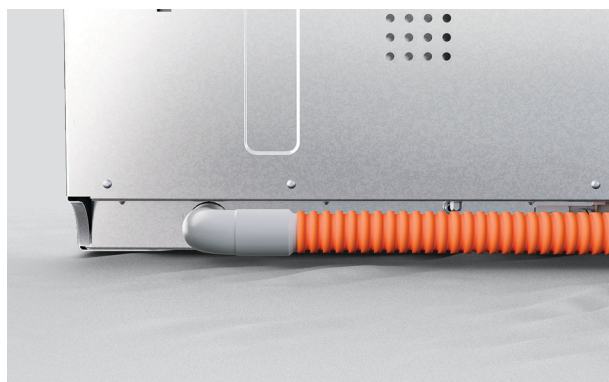


L'évent peut être acheminé sous le lave-vaisselle.

Assurez-vous que les dimensions de la coupe permettent de faire pivoter le coude d'évent lorsque le lave-vaisselle est dans la cavité.



1. Faites pivoter le coude vers la gauche ou la droite, selon l'emplacement de votre évent.



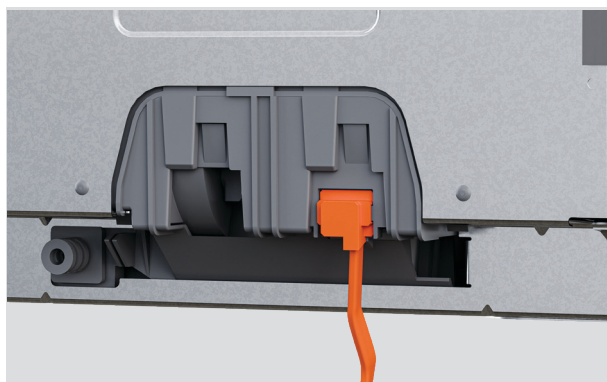
2. Si l'évent est dirigé vers la gauche ou la droite, poussez fermement le tuyau d'évent sur le coude pour le serrer.

## POUSSEZ DANS LA CAVITÉ

Veiller à ne pas endommager les panneaux adjacents lorsque vous placez le lave-vaisselle dans la cavité. Éviter d'écraser ou de tordre les tuyaux.



1. Placer le lave-vaisselle sur une surface surélevée à gauche, près de la cavité.



2. Branchez le câble de communication de l'accessoire à ouverture assistée à l'arrière du lave-vaisselle.



3. Faites passer les tuyaux et les câbles du lave-vaisselle par les découpes et dans la cavité adjacente.

## POUSSEZ DANS LA CAVITÉ

---

L'espacement minimum entre la façade de tiroir et le plan de travail ou le cadre est de 2 mm.



5. Enfoncer délicatement le lave-vaisselle dans la cavité, en faisant passer les tuyaux dans les trous de service au fur et à mesure. Évitez d'écraser ou de tordre les tuyaux.

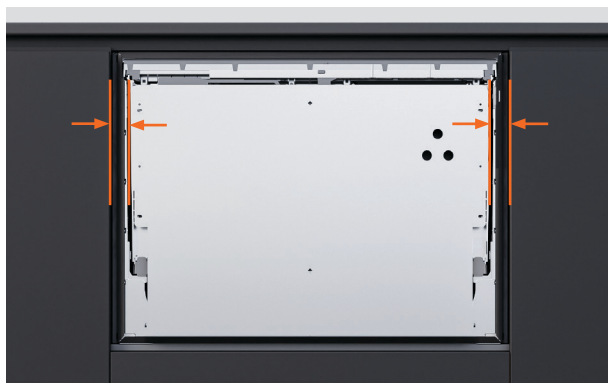


4. Placez le panneau sur le support de porte et ajustez le lave-vaisselle dans la cavité jusqu'à ce que l'avant du panneau soit aligné avec les portes de l'armoire.

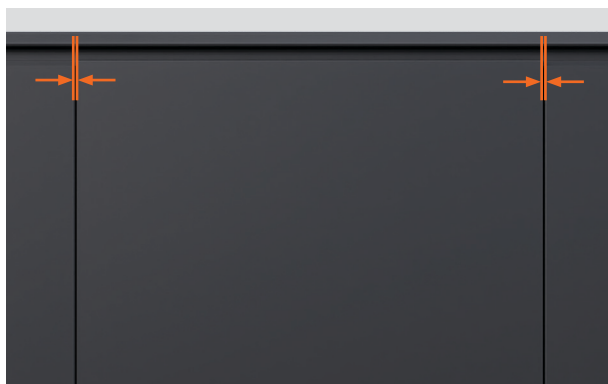
## MESURER LE PANNEAU PERSONNALISÉ

Si la largeur ou la hauteur des panneaux dépasse les dimensions minimales, assurez-vous qu'il y ait un petit espace entre le panneau personnalisé et tout meuble situé derrière.

Le tiroir doit être complètement étanche pour éviter les fuites d'humidité et la condensation, ce qui pourrait endommager le panneau personnalisé.

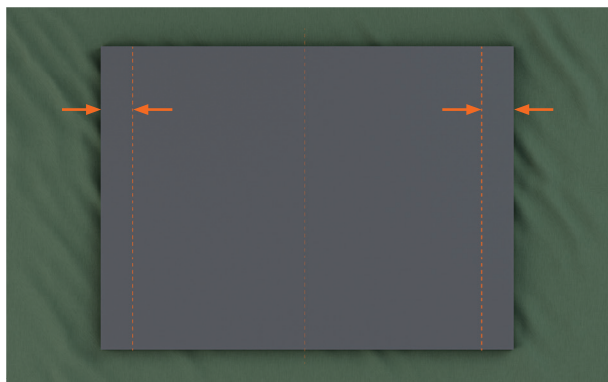


1. Mesurer la distance entre les portes d'armoire adjacentes et les bords du support de porte



2. Soustraire de chaque mesure l'espace nécessaire entre les panneaux de l'armoire.

L'espace minimum requis entre les portes ou tiroirs d'armoires adjacentes est de 2 mm.



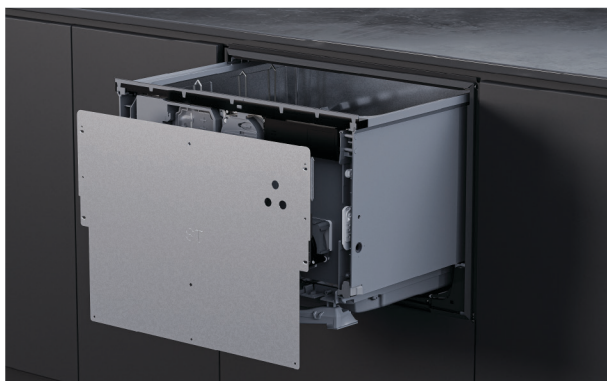
3. Utilisez les mesures finales pour tracer des lignes verticales au dos du panneau personnalisé.

## FIXER LE PANNEAU AU SUPPORT DE PORTE



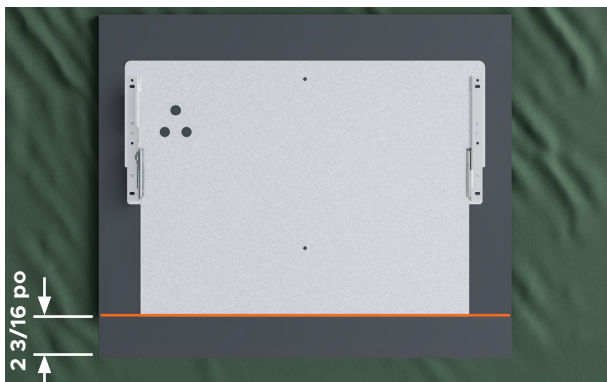
1. Faire tourner les goupilles du support de tiroir d'un quart de tour.

Utilisez des pinces pour retirer la goupille de la porte.



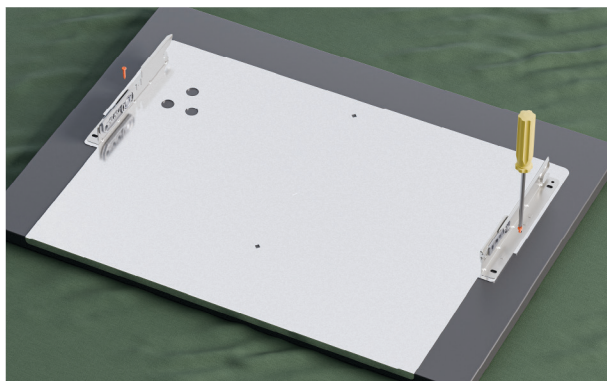
2. Détacher le support de porte en tirant fermement vers le bas, puis en l'inclinant vers l'extérieur.

Déconnectez le fil de mise à la terre du support avant de le retirer.



3. Le support doit être placé à 2 3/16 po au-dessus du bord inférieur du panneau.

## FIXER LE PANNEAU AU SUPPORT DE PORTE



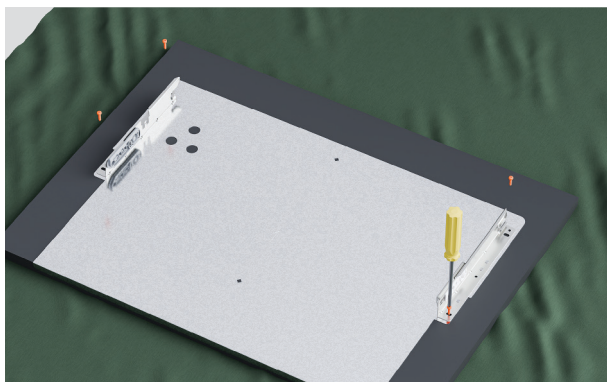
4. Fixer une vis de chaque côté à travers les points de fixation du support.

Des avant-trous peuvent être nécessaires en fonction du matériau du panneau.



5. Insérez le panneau dans le lave-vaisselle.

Vérifier que les espacements entre le panneau et les portes des armoires adjacentes sont au minimum de 2 mm.



6. Retirez le panneau de porte et fixez les quatre vis restantes.

## INSTALLER LE MODULE DE PAUSE PAR TAPOTEMENT



1. Fixez le module de pause par tapotement au panneau à l'aide des vis fournies.



2. Vérifier que le module est orienté correctement et fixé solidement pour garantir un bon fonctionnement.



3. Déplacer le panneau vers le lave-vaisselle.

Branchez le module de pause par tapotement dans le contrôleur.

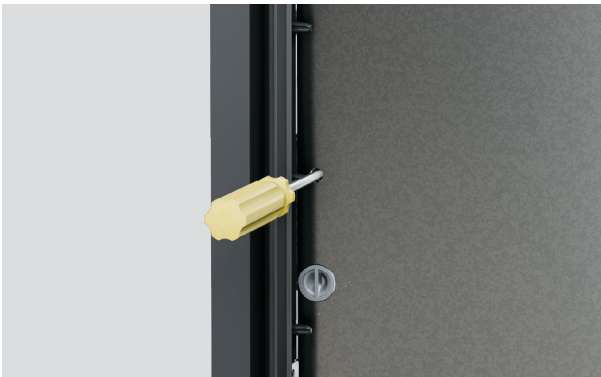
## SERRER LE PANNEAU



1. ⚠ Fixez le fil de mise à la terre au support de porte pour garantir une utilisation sécuritaire.



2. Remplacez le panneau sur le lave-vaisselle. Insérez les goupilles latérales.  
Tourner les goupilles d'un quart de tour pour les serrer.



3. Pour des ajustements verticaux précis :  
Insérez un tournevis cruciforme dans le trou au-dessus des goupilles latérales et tournez.  
La plage d'ajustement est de +/- 1/16 po.

## SERRER À TRAVERS LA FENTE DU CHÂSSIS

Des fentes sur les côtés du châssis permettent de fixer temporairement des vis et d'ajuster le lave-vaisselle dans la cavité. L'alignement du panneau peut ensuite être vérifié avant la fixation finale.

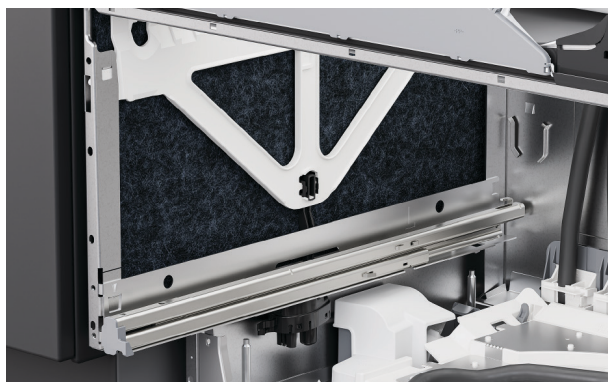


1. Tirez le tiroir à moitié pour retirer la cuve.

De chaque côté de la cuve, poussez les attaches de verrouillage vers l'arrière.



2. Placez le tiroir sur une surface protégée à gauche de l'appareil.



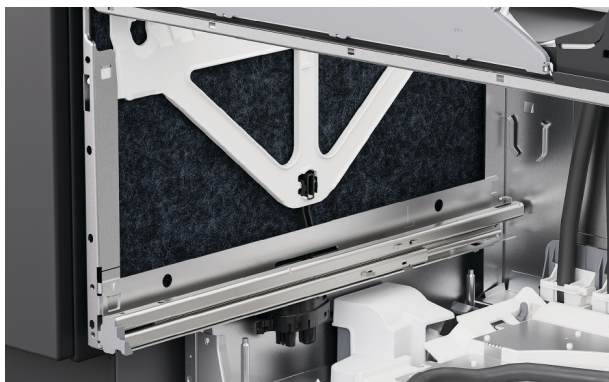
3. Sur les côtés du châssis, soulevez l'isolant.

## SERRER À TRAVERS LA FENTE DU CHÂSSIS



4. Insérez une vis dans chaque fente du châssis pour fixer le tout à l'armoire.

Serrez partiellement les vis afin de pouvoir effectuer des ajustements.



5. Réinstallez l'isolant en vous assurant qu'il est correctement positionné et qu'il n'obstrue pas les glissières du tiroir.



6. Pour remplacer la cuve, tirez les coulisses du tiroir jusqu'à mi-course.

Placez la cuve sur les glissières.

## SERRER À TRAVERS LA FENTE DU CHÂSSIS

---



7. Tirez les attaches de verrouillage vers l'avant et enclenchez le tiroir en place.

**Assurez-vous que les tuyaux ne sont pas écrasés ou tordus lors de la fermeture du tiroir.**



8. Vérifier que le panneau est aligné avec les armoires environnantes.

Ajustez le lave-vaisselle dans la cavité si nécessaire.

## FIXER À TRAVERS LE CHÂSSIS

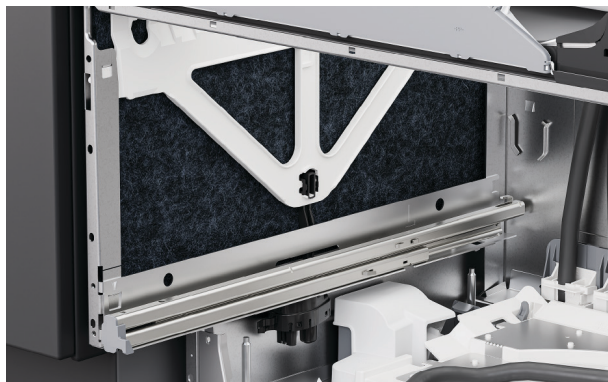


1. Tirez le tiroir à moitié pour retirer la cuve.

De chaque côté de la cuve, poussez les attaches de verrouillage vers l'arrière.

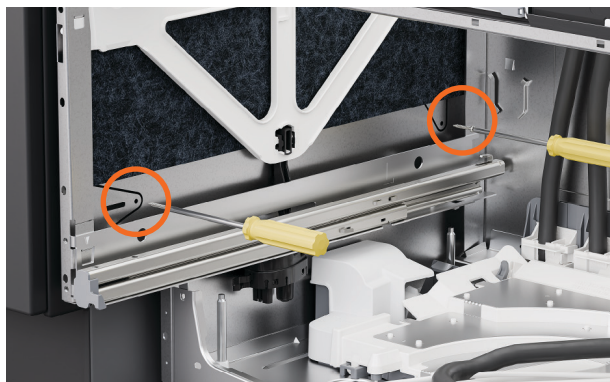


2. Placez le tiroir sur une surface protégée à gauche de l'appareil.



3. Sur les côtés du châssis, soulevez l'isolant.

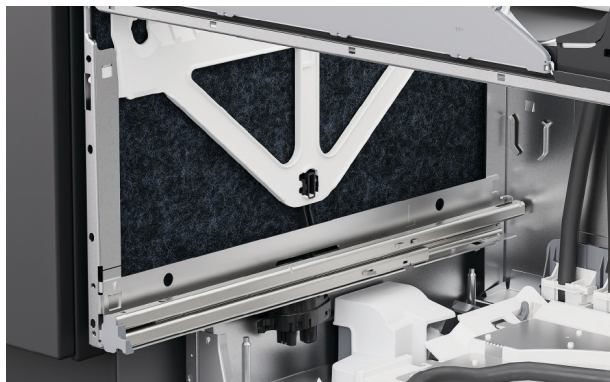
## FIXER À TRAVERS LE CHÂSSIS



4. Insérez les vis à travers les deux trous de chaque côté du châssis.



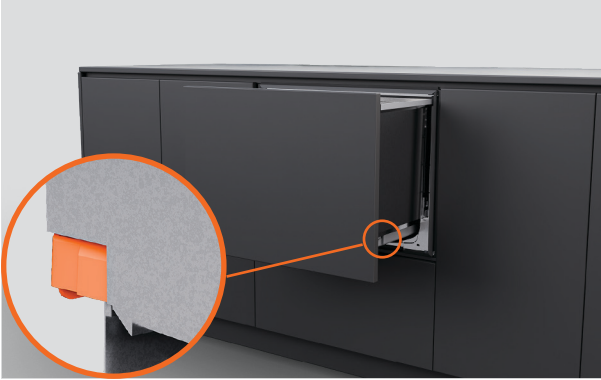
5. Insérer la vis et la rondelle de 1 1/2 po (38 mm) fournies dans les deux trous avant de la partie inférieure du châssis.



6. Assurez-vous que l'isolant est repositionné correctement et qu'il n'obstrue pas les glissières des tiroirs.

## FIXER À TRAVERS LE CHÂSSIS

---



7. Remettez la cuve sur les glissières, tirez les attaches de verrouillage vers l'avant et enclenchez le tiroir en place.

## SERRER À L'AIDE DE SUPPORTS

---



1. Si vous utilisez des supports, ouvrez partiellement le tiroir supérieur.

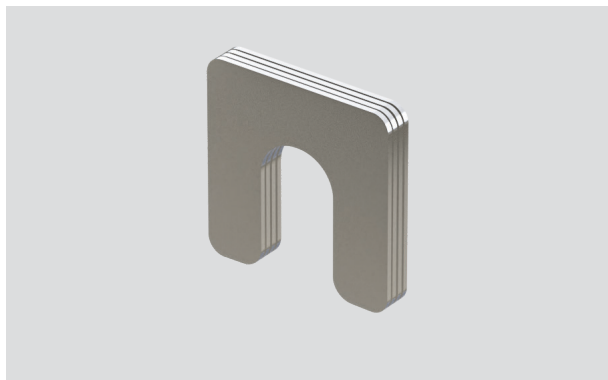
Soulevez le joint en caoutchouc et retirez les cache-vis gauche et droit de la garniture.



2. Fixez les supports latéraux à l'aide des vis fournies et remettez les cache-vis en place.

## VÉRIFIEZ L'INCLINAISON DU PANNEAU

Si le panneau personnalisé est légèrement incliné par rapport aux armoires adjacentes, les cales fournies peuvent être utilisées pour effectuer des ajustements mineurs.



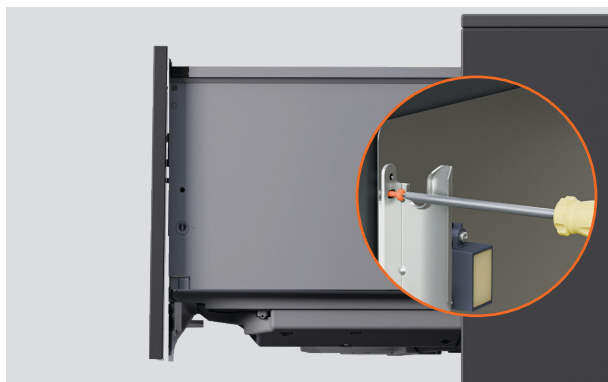
### Options de cales :

2 x 0,5 mm, 4 x 0,75 mm.

N'utilisez pas de cales pour des ajustements dépassant 1/16 po (1,75 mm).



1. Retirez le panneau et le support de porte si un ajustement est nécessaire.



2. Pour les panneaux inclinés vers l'extérieur au bas du lave-vaisselle :

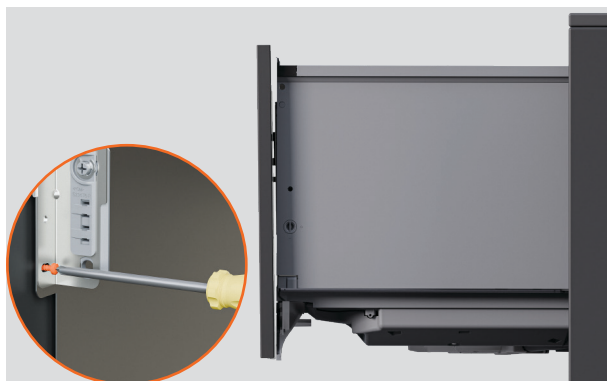
Desserrer les vis en haut du support de chaque côté.

## VÉRIFIEZ L'INCLINAISON DU PANNEAU



3. Insérer la cale entre le panneau et le support de porte et serrer la vis.

Insérez le panneau dans le lave-vaisselle et vérifiez.



4. Pour les panneaux inclinés vers l'extérieur en haut du lave-vaisselle :

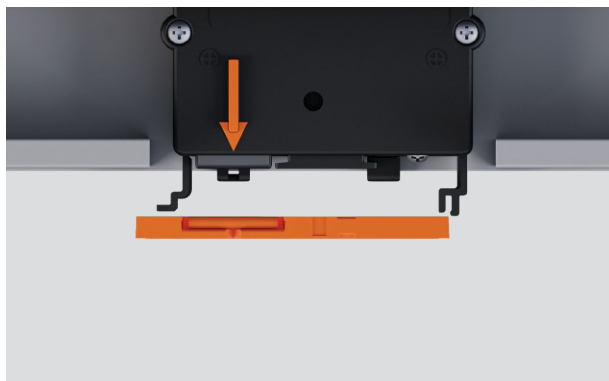
Desserrer les vis au bas du support de chaque côté.



5. Insérer la cale entre le panneau et le support de porte et serrer la vis.

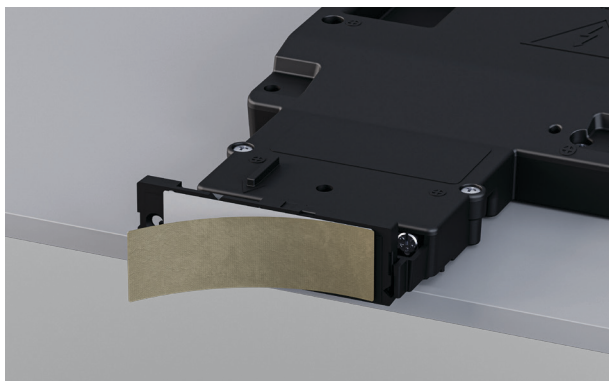
Insérez le panneau dans le lave-vaisselle et vérifiez l'alignement de la façade de tiroir.

## OUVERTURE ASSISTÉE – POSITIONNER LA GÂCHE



1. Fixer la gâche sur les languettes de fixation des accessoires.

S'assurer que l'encoche en V sur la plaque de percuteur s'aligne avec la flèche sur l'accessoire.

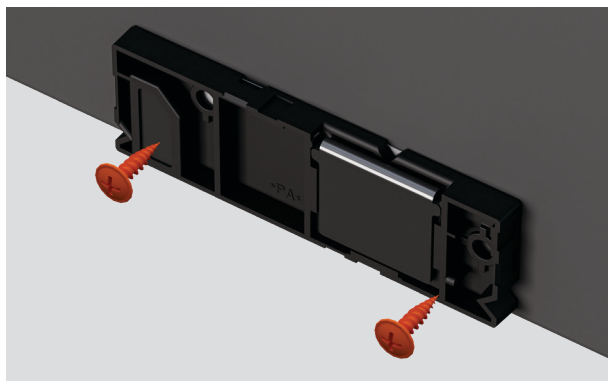


2. Retirer la bande adhésive de la gâche.

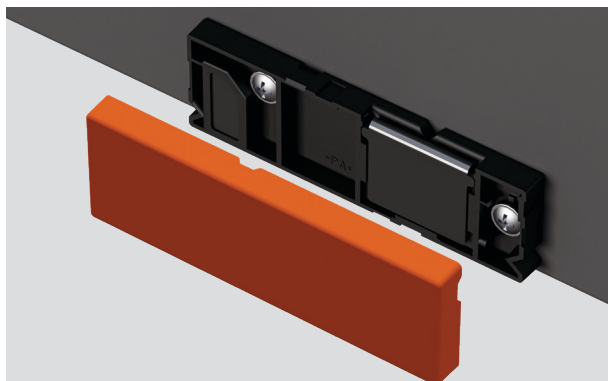


3. Fermer la porte et appliquer une pression pour la serrer

## OUVERTURE ASSISTÉE - FIXER LA GÂCHE AU PANNEAU



4. Ouvrez la porte et fixez deux vis à la gâche pour la fixer à la façade de tiroir.

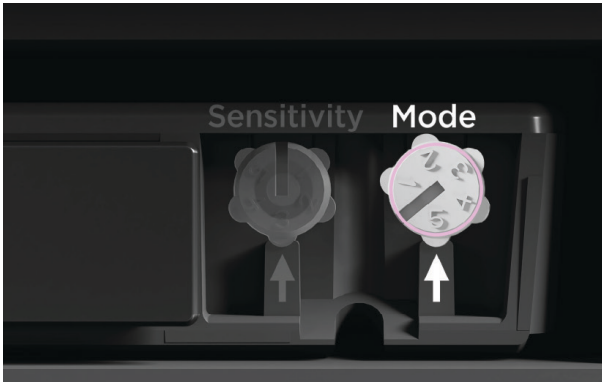


5. Attacher le revêtement de la gâche en place, puis détacher les languettes de positionnement restantes.



6. Détacher les languettes d'emplacement restantes. Ajuster la garniture de pont et insérer le revêtement en place.

## MODE ACCESSOIRE D'OUVERTURE



1. Faire pivoter le cadran en **Mode 5** à l'aide d'un tournevis plat.

Ne pas ajuster la sensibilité.

MODE		DESCRIPTION
5	TIROIR	Fixe la distance d'ouverture à son maximum.* Recommandé pour toutes les installations de tiroirs.
3 et 4	GRANDE OUVERTURE	Fixe la distance d'ouverture à son maximum.*
2	PETITE OUVERTURE	Règle la distance d'ouverture à son minimum.*
1	DÉSACTIVÉ	Empêche l'accessoire d'ouverture assistée de fonctionner pendant l'installation. Votre accessoire ne fonctionnera pas s'il reste dans ce paramètre.

\*La distance d'ouverture variera en fonction de l'épaisseur du panneau personnalisé et de l'emplacement de l'accessoire d'ouverture assistée dans la cavité.

### SENSIBILITÉ

La sensibilité ne peut pas être ajustée lors des installations de lave-vaisselle.

## TESTER L'ACCESSOIRE D'OUVERTURE ASSISTÉE

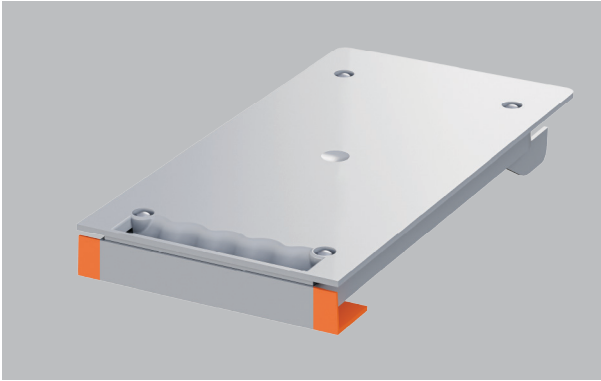
---



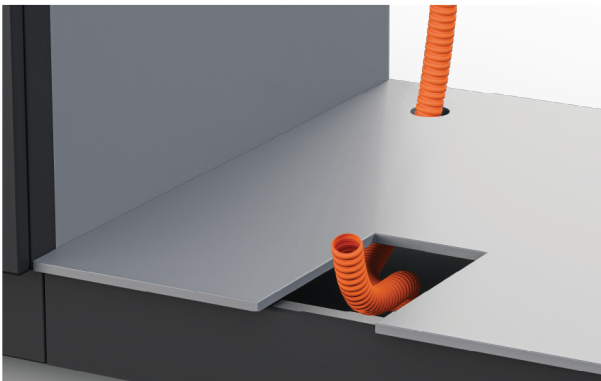
Tapoter pour ouvrir  
Tapoter deux fois sur l'avant du  
 tiroir pour l'ouvrir.

## INSTALLATION DE L'ÉVENT

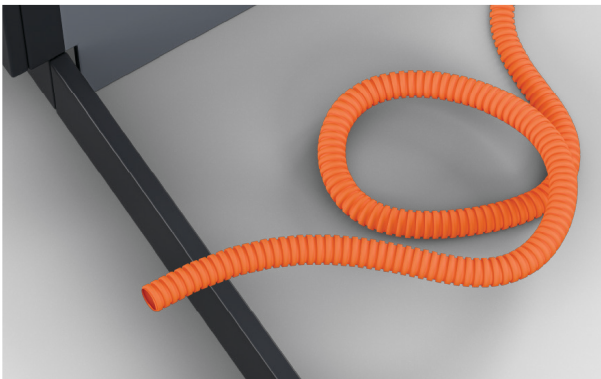
Le tuyau d'évent ne doit pas dépasser une longueur maximale de 1,6 mètre. Ne pas raccourcir le tuyau.



Si l'armoire est encadrée ou ne peut pas être installée sur le bord de l'étagère, coupez le bord du conduit d'aération.



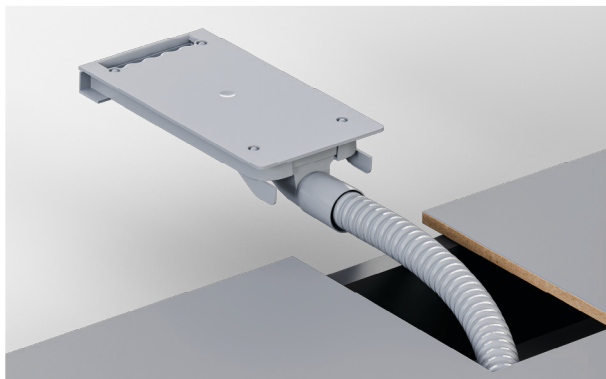
1. Introduisez l'évent d'évacuation dans l'espace du coup-de-pied de l'armoire adjacente ou sous le lave-vaisselle, selon les besoins.



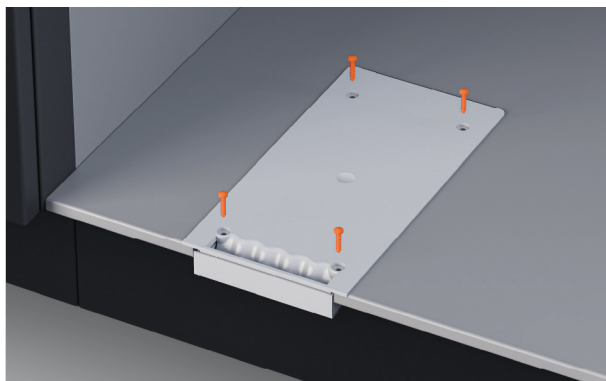
2. Le tuyau d'évent peut être enroulé dans l'espace du coup-de-pied.

Assurez-vous qu'il n'y a pas de coudes ou de plis serrés.

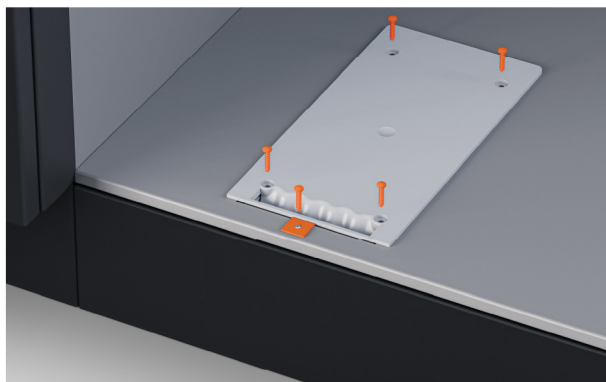
## INSTALLATION DE L'ÉVENT



3. Tirez l'extrémité de la conduite d'évacuation à travers la découpe et fixez-la fermement au conduit d'aération.



4. Serrez l'évent à l'aide des vis fournies.



5. Pour les armoires à cadre, installez le support et les vis inclus dans la trousse de ventilation.

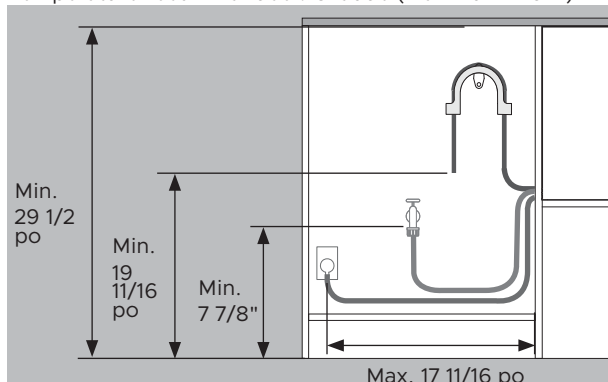
## OPTIONS DE RACCORDEMENT D'ÉVACUATION

DD24STX6H11 Pression d'eau : maximum 1 MPa (145 psi), min. 0,1 MPa (14,5 psi) min.

DD24STX6I1 Pression d'eau : maximum 1 MPa (145 psi), min. 0,03 MPa (4,3 psi) min.

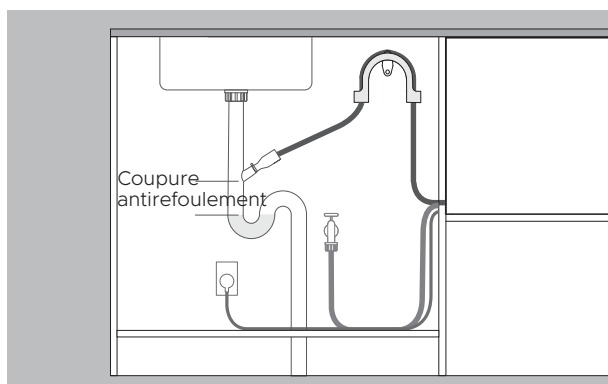
Raccordement à l'arrivée d'eau : Tuyau fourni pour s'adapter au raccord de compression mâle de 3/8 po (9 mm).

Température recommandée : Chaude (maximum 140°F)



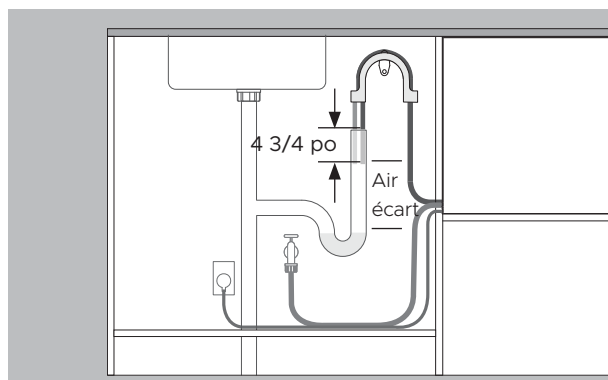
Les distances sont les mêmes pour toutes les installations.

- Du plancher au support supérieur - min. 29 1/2 po.
- Du plancher à l'extrémité du tuyau d'évacuation - min 19 11/16 po.
- Du plancher à l'entrée d'eau - min. 7 7/8 po.
- Côté de l'armoire au centre de la prise électrique - 17 11/16 po.



**Drainage acheminé vers le robinet**

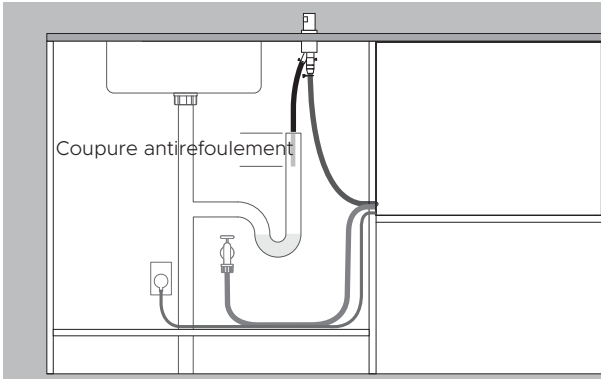
- Le robinet doit être plus haut que l'eau stagnante avec une coupure antirefoulement pour éviter les problèmes de drainage.
- Retirez tout excédent de tuyau d'évacuation pour éviter que le tuyau ne descende en dessous de la hauteur de l'embout.



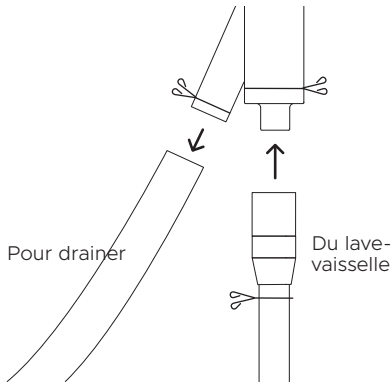
**Le drainage est acheminé vers la conduite verticale.**

- Le tuyau d'évacuation doit être plus haut que l'eau stagnante, avec une coupure antirefoulement afin d'éviter les problèmes de drainage.
- Retirez l'excédent du tuyau d'évacuation.
- Les tuyaux ne doivent pas pénétrer dans la conduite verticale de plus de 4 3/4 po.

## OPTIONS DE RACCORDEMENT D'ÉVACUATION - COUPURE ANTIREFOULEMENT SIMPLE



1. Installez la trousse unique de coupure anti-refoulement dans le comptoir.



2. Insérez les attaches métalliques sur les tuyaux avant d'installer les deux tuyaux sur le raccord pour tuyau fourni.

Fixez à l'aide des attaches métalliques.

Assurez-vous que les tuyaux s'insèrent en ligne droite dans le raccord, en enlevant tout excédent du tuyau d'évacuation, si nécessaire.

## INSTALLER LE DRAIN

Assurez-vous que le support du tuyau d'évacuation est correctement installé et que le tuyau est correctement enfilé pour éviter les dommages et les problèmes de drainage.

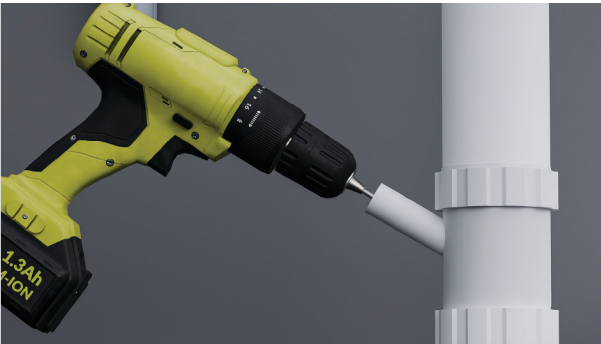
Le lave-vaisselle ne doit pas être vidé dans de l'eau stagnante.

Si le tuyau de vidange fourni n'est pas assez long pour atteindre vos installations, une trousse de rallonge de tuyau de vidange de 11 pi, 9 3/4 po est offerte sur [fisherpaykel.com](http://fisherpaykel.com)



1. Installer le support pour tuyau de vidange aussi près que possible du plan de travail, à une distance minimale de 29 1/2 po du plancher

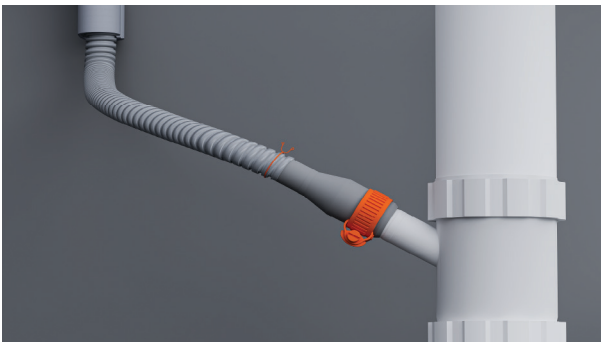
Enfilez le tuyau à travers le support.



2. Pour le raccordement à la té de vidage :

Pour éviter que les copeaux ne pénètrent dans le système de plomberie, veuillez retirer le té de vidage avant de percer.

Débranchez ou percez le té de vidage d'au moins 1/2 po de diamètre avant de fixer le raccord.



3. Insérez les attaches métalliques sur les tuyaux.

Installez le tuyau dans le raccord de tuyau fourni et fixez-le à l'aide des attaches fournies.

Assurez-vous que le tuyau s'insère en ligne droite dans le raccord pour éviter les plis qui pourraient restreindre l'écoulement.

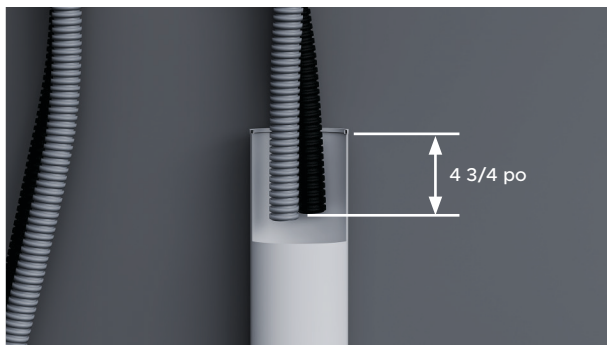
Raccourcissez le tuyau de vidange si nécessaire.

## INSTALLER LE DRAIN



### 3. Pour le raccordement à la conduite verticale :

Faites passer les deux tuyaux d'évacuation à travers le guide de support et déposez-les dans la conduite verticale.



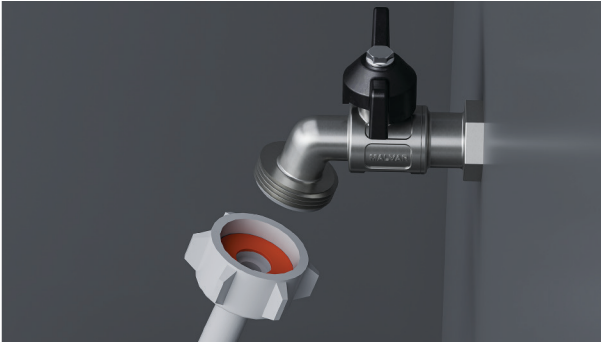
4. Veillez à ce que les tuyaux ne s'étendent pas plus de 120 mm dans la conduite verticale pour éviter que les eaux usées ne retournent dans la baignoire.

Les tuyaux peuvent être coupés si nécessaire.

## RACCORDER L'ARRIVÉE D'EAU

N'ouvrez pas l'alimentation en eau avant d'avoir branché l'alimentation électrique. Le lave-vaisselle doit être sous tension pour que la protection contre les inondations soit activée.

Des robinets d'isolement sont nécessaires pour permettre de fermer l'alimentation en eau.



1. Vérifiez que la rondelle de caoutchouc fournie est insérée dans le raccord.



2. Raccordez le tuyau d'alimentation au robinet.

Assurez-vous que le tuyau d'alimentation n'est pas plié et que le robinet n'est pas tiré ou sous pression.

Ne raccourcissez pas le tuyau d'alimentation.



3. Serrez à la main en place. En utilisant une clé ou des pinces, tournez à 180° supplémentaires pour le fixer. Évitez de trop serrer.

## CONNECTER L'ALIMENTATION

---

Exigences électriques : 120 V, 60 Hz, minimum 5 A

La prise électrique doit être accessible après l'installation pour l'entretien.



1. Connectez l'alimentation.



2. Vérifiez les raccordements d'eau.

Ouvrez l'alimentation en eau et vérifiez s'il y a des fuites.

Le lave-vaisselle doit être sous tension pour que la protection contre les inondations soit activée.

Si l'alimentation électrique doit être coupée, assurez-vous que l'alimentation en eau est fermée.

## LISTE DE CONTRÔLE DE L'INSTALLATEUR

---

### Installation

- Si l'alimentation électrique est coupée, assurez-vous que l'alimentation en eau est fermée pour éviter toute inondation.
- Vérifiez que toutes les pièces sont correctement installées et bien fixées.
- Assurez-vous que tous les dégagements sont respectés.
- Assurez-vous que le lave-vaisselle est solidement fixé et que le tiroir s'ouvre et se ferme facilement, sans aucune résistance.
- Assurez-vous que le panneau est correctement installé sur le lave-vaisselle.
- Assurez-vous de retirer tous les emballages ou les rubans apposés sur les grilles et le bras gicleur.
- Assurez-vous que le bras gicleur est en place, qu'il est installé correctement et qu'il tourne librement.
- Assurez-vous que le module de pause par tapotement est installé solidement et qu'il fonctionne correctement.

### Plomberie

- Assurez-vous que les alvéoles défonçables ou les bouchons du raccord d'évacuation ont été percés et que le raccordement d'évacuation a été effectué.
- Le raccord du tuyau d'évacuation ne doit pas supporter le poids d'un excédent de tuyau. Maintenez le tuyau d'évacuation aussi tendu que possible pour éviter qu'il ne s'affaisse. Placez tout excédent de tuyau d'évacuation du côté lave-vaisselle de la boucle haute.
- Assurez-vous que le tuyau d'alimentation est équipé de la rondelle en caoutchouc fournie et qu'il est serré.
- Si vous raccordez le tuyau d'évacuation au siphon d'évier, assurez-vous que la boucle haute se trouve à au moins 150 mm au-dessus du raccord du tuyau d'évacuation.
- Modèles avec adoucisseur d'eau : ajustez le réglage d'adoucisseur d'eau à partir du réglage par défaut, en fonction de la dureté de l'eau dans votre région. Reportez-vous à votre guide d'utilisation.
- Assurez-vous que l'alimentation en eau soit fermée jusqu'à ce que l'alimentation électrique soit raccordée et activée. Le lave-vaisselle doit être sous tension pour que la fonction de protection contre les inondations soit activée.

### Alimentation électrique

- Assurez-vous d'effectuer tous les essais électriques conformément aux réglementations locales.

## LISTE DE CONTRÔLE DE L'INSTALLATEUR

---

### Essai de fonctionnement

- Rétablissez le courant et ouvrez la valve d'eau, puis ouvrez le tiroir. Vous devriez entendre un bip sonore et voir un voyant de programme s'allumer sur le panneau de commande.
- Ajoutez trois tasses d'eau dans le tiroir.
- Naviguez jusqu'à RINSE (Rinçage) et démarrez le programme.
- Vérifiez la fonction de pause par tapotement
- Répétez pour l'autre tiroir.
- Une fois le cycle Rinse (RINÇAGE) terminé, assurez-vous que le lave-vaisselle a fonctionné et évacué l'eau correctement.
- Vérifiez que l'alimentation en eau est correctement fermée.
- Vérifiez que les raccordements d'évacuation ne présentent aucune fuite.
- Si le site est laissé sans alimentation électrique une fois l'installation terminée, assurez-vous de fermer l'alimentation en eau pour éviter les inondations.

Complétez et conservez pour référence sécurisée :

Modèle \_\_\_\_\_

N° de série \_\_\_\_\_

Date d'achat \_\_\_\_\_

Acheteur \_\_\_\_\_

Adresse du distributeur \_\_\_\_\_

Nom de l'installateur \_\_\_\_\_

Signature de l'installateur \_\_\_\_\_

Entreprise d'installation \_\_\_\_\_

Date de date d'installation \_\_\_\_\_

**FISHERPAYKEL.COM**

© Fisher & Paykel Appliances 2026. Tous droits réservés.

Les modèles illustrés dans ce guide peuvent ne pas être disponibles dans tous les pays et sont sujets à changer sans préavis.

Les spécifications des produits figurant dans ce guide s'appliquent aux produits et modèles spécifiques décrits à la date de publication. Dans le cadre de notre politique d'amélioration continue des produits, ces spécifications peuvent être modifiées à tout moment.

Pour les plus récents détails sur la disponibilité des modèles et des spécifications dans votre pays, veuillez visiter notre site Web ou contacter votre distributeur Fisher & Paykel local.

**433644A 04.26**