

FISHER & PAYKEL

INTEGRIERTE SÄULE

INSTALLATION EINZELNER UND MEHRERER PRODUKTE

KÜHL- UND GEFRIERSCHRANK

RS6121S, RS6121SH, RS7621S, RS7621SH RS4621F, RS6121F & RS7621F

KÜHL- UND GEFRIERSCHRANK

RS6121W, RS7621W, RS9121W & RS9121A

WEINSCHRANK

RS6121V

INSTALLATIONSANLEITUNG

EU

⚠ ACHTUNG!



Stromschlaggefahr

Bei Nichtbefolgung dieser Hinweise besteht Stromschlaggefahr, die zum Tode führen kann.

- Vor der Benutzung desGeräts die Sicherheits- und Warnhinweise in diesem Benutzerhandbuch lesen.

⚠ ACHTUNG!



Gefahr durch Schnittverletzungen

Bitte arbeiten Sie umsichtig, um Verletzungen zu vermeiden.

- Bitte achten Sie auf scharfe Kanten.
- Achten Sie beim Schließen der Schubladen auf Ihre Finger!

⚠ ACHTUNG!



Gefahr des Umkippens

- Dieses Produkt kann vor der vollständigen Installation umkippen. Halten Sie Kinder vom Gerät fern und gehen Sie sorgsam vor. Bei Nichtbefolgung besteht Verletzungsgefahr.
- Dieses Gerät hat einen sehr hohen Schwerpunkt und muss an der Wand befestigt werden, um zu verhindern, dass es nach vorne überkippt.

Um sicherzustellen, dass das Gerät jederzeit einen stabilen Stand hat:

- Die mitgelieferte Kippschutzhalterung und die Befestigungen müssen von einem professionellen Installateur gemäß den Installationsschritten in dieser Anleitung installiert werden.

DIESES HANDBUCH LESEN UND AUFBEWAHREN

WARNUNG!

Um Gefahrensituationen zu vermeiden, befolgen Sie diese Anweisungen sorgfältig, bevor Sie das Gerät installieren oder verwenden.

- Bitte stellen Sie diese Informationen den Personen zur Verfügung, die das Gerät installieren.
- Gehen Sie davon aus, dass alle elektrischen Teile unter Spannung stehen.
- Trennen Sie vor Beginn von Wartungs- und Installationsarbeiten die Stromversorgung.

VOR DER INSTALLATION

- Das Gerät verfügt über vordere und hintere Rollen, damit es sich leicht vorwärts und rückwärts bewegen lässt. Bewegen Sie das Gerät nicht seitwärts, um eine Beschädigung der Rollen oder des Bodenbelags zu vermeiden. .
- Achten Sie darauf, dass Ihr Gerät nicht in der Nähe eines wärmeerzeugenden Geräts steht, z. B. Kochfeld, Backofen oder Geschirrspüler.
- Das Gerät muss von einem qualifizierten Installateur oder einem von Fisher & Paykel ausgebildeten Servicetechniker installiert werden, um Fehler bei der Elektro- und Sanitärinstallation zu vermeiden.
- Alle elektrischen Anschlüsse und Erdung müssen den örtlichen Vorschriften und Verordnungen entsprechen und bei Bedarf von qualifiziertem Fachpersonal vorgenommen werden.
- Stellen Sie das Gerät nicht unter einem FI-Schutzschalter auf.
- Stellen Sie sicher, dass das Gerät korrekt installiert ist. Ein Geräteausfall, der durch eine mangelhafte Installation verursacht wird, ist nicht von der Garantie abgedeckt.

AUSPACKEN

- Das Gerät ist schwer und sollte von mindestens zwei Personen bewegt und installiert werden.
- Entfernen Sie das Installationskit (interne Box) und das Verkleidungskit (externe Box), während sich das Produkt noch auf der Palette befindet.
- Vermeiden Sie Kratzer auf der Oberfläche Ihres Geräts, wenn Sie es bewegen oder installieren.
- Halten Sie das Gerät stabil und die Tür geschlossen, um ein Umkippen beim Transport zum Aufstellungsort zu verhindern.
- Stellen Sie sicher, dass die Füße des Geräts eingefahren sind, bevor Sie es an den Aufstellungsort bringen.
- Wenn das Gerät beschädigt ist, wenden Sie sich an Ihren Fisher & Paykel Händler.
- Stellen Sie sicher, dass alle Bauteile und Zubehörteile vorhanden und vollständig sind.
- Notieren Sie sich die Modell- und Registrierungsnummern für zukünftige Wartungs- oder Reparaturarbeiten an Ihrem Gerät.

ELEKTRISCHER/SANITÄRER ANSCHLUSS

- Die Strom- und Wasseranschlüsse für diese Geräte können in einem angrenzenden Bereich oder Einheit (Schrank) untergebracht werden, das im Falle einer Reparatur oder einer Unterbrechung der Versorgung leicht zugänglich ist.
- Stellen Sie sicher, dass ein Trennschalter vorhanden ist, wenn der elektrische Anschluss nicht zugänglich ist.

INSTALLATION

- Die mitgelieferte Kippschutzhalterung und die Beschläge müssen an der Wand des fertigen Gehäuses angebracht werden, um einer Belastung von 100 kg standzuhalten.
- Achten Sie darauf, dass der Kippschutz korrekt montiert ist, um zu verhindern, dass das Gerät nach vorn kippt, wenn die Tür geöffnet wird.
- Achten Sie darauf, dass die Tür des Geräts geschlossen ist, wenn Sie es in den Einbauschränk rollen.
- Achten Sie darauf, dass das Netzkabel nicht überfahren oder beschädigt wird, wenn Sie das Produkt in den Schrank rollen.
- Bei der flächenbündigen Installation müssen die Türblenden bündig mit der Schrankfrontblende abschließen. Stellen Sie sicher, dass das Gerät richtig zentriert ist.
- Achten Sie darauf, dass alle vier Ecken des Geräts einen festen Stand haben, um jegliche Bewegung zu verhindern. Wenn Sie das Gerät auf einem weichen, unebenen oder schrägen Boden aufstellen, kann sich die Tür verziehen und schlecht abdichten.
- Verwenden Sie eine niedrige Drehzahl und ein niedriges Drehmoment, wenn Sie beim Befestigen oder Ausrichten des Geräts einen Akkuschauber für die Schrauben verwenden.
- Öffnen Sie die Gerätetür, um die Ausrichtungsklammern von beiden Seiten des Geräts zu entfernen, und ziehen Sie die Schrauben dann wieder fest.
- Wenn Sie das obere Türabschlussprofil entfernen, stellen Sie sicher, dass der Magnet an seinem Platz bleibt und nicht beschädigt wird, da dies ansonsten den Betrieb des Geräts beeinträchtigt.

Edelstahlblende

- Schützen Sie die Oberfläche der Türverkleidungen aus Edelstahl von Fisher und Paykel vor Kratzern oder Schäden.
- Entfernen Sie das blaue Klebeband, das an den Innenkanten der Türverkleidungen angebracht ist, nachdem die Griffe installiert wurden.
- Wir empfehlen, die Ablagen in der Gerätetür mit Gewichten zu beladen, um während der Installation der Blende die richtige Spaltbreite an der Türblende sicherzustellen.

Maßgefertigte Blende

- Wenn Sie maßgefertigte Türverkleidungen verwenden, stellen Sie sicher, dass diese gemäß dem Abschnitt „Installationsmaße für maßgefertigte Türverkleidungen“ vorbereitet sind.
- Die Stärke der maßgefertigten Türverkleidung darf variieren, solange die Schrauben nicht über die gesamte Tiefe der Türblende hinausragen und das Gesamtgewicht der Türblende das zulässige Gewicht nicht überschreitet. Informationen zum maximalen Gewicht der Türblende Ihres Produkts können Sie der Einbauanleitung entnehmen.
- Platzieren Sie die Grifflöcher nicht in markierten Bereichen, um Kollisionen mit den Verkleidungsbefestigungshalterungen zu vermeiden.
- Die Mindestdicke der Platte, in die das Schraubenloch gebohrt wird, muss 16 mm betragen.

Änderung des Türanschlags (optional)

- Die Türscharniere sind bei jedem Modell austauschbar. Ein Scharnierwechsel-Kit kann separat erworben werden, wenn Sie von einer Tür mit rechtem Scharnier zu einer Tür mit linkem Scharnier oder umgekehrt wechseln möchten.

MITGELIEFERTE TEILE

INSTALLATIONSSET (BEILIEGENDE BOX)

Set zur Befestigung maßgefertigter Blenden

- Seitenklammer (12)
- Schiebehalterung (12)
- Seitliche Abstandshalterklammer (12)
- Kreuzschlitzschraube M5x12 (44)

Montageset Kippschutzhalterung

- Kippschutzhalterung (1)
- Mauerdübel (5)

Sonstige Teile

- Begrenzungsstift (3)
- Luftdichtung für Trittleiste (1)

Set für Kühl- und Gefrierschrank mit Doppeltür

- Seitenhalterung (20)
- Schiebehalterung (20)
- Seitliche Abstandshalterung (20)
- Kreuzschlitzschraube M5x12 (66)

- 10-12x35mm Kreuzschlitzschraube (5)

- Trennsteg-Kappe (1)

INSTALLATIONSKIT FÜR ZIERLEISTEN (EXTERNE BOX)

Kühlschrank, Gefrierschrank, Weinschrank

- Seitliche Abdeckung der Türverkleidung (2)
- Schablone Türverkleidung (1)

Kühl- und Gefrierschrank

- Obere Abdeckung der Türverkleidung (2)
- Schubladenoberkante (1)
- Seitenabdeckung für untere Schubladenblende (2)
- Schablone Türverkleidung (1)

Kühl- und Gefrierschrank mit Doppeltür

- Seitenabdeckung für obere Schubladenblende (4)
- Schubladenoberkante (1)
- Seitenabdeckung für untere Schubladenblende (2)
- Schablone Türverkleidung (1)

WEITERE EINZELTEILE (PACKUNG)

Kühl- und Gefrierschrank, Kühlschrank, Gefrierschrank,

- Sicherheitshinweise

Weinschrank

- Sicherheitshinweise
- Luftkohlefilter #862755 (2)

WASSERANSCHLUSS-KIT

Nur für Eis- und Wasser-Modelle

- Wasserfilter (vorinstalliert)
- 6mm Edelstahl-Geflechtschlauch mit 7/16-24 UNS-Gewinde (1)
- Verschlussklemme (1)
- 6,35-mm-Adapter (2)

MITGELIEFERTE TEILE

VERBINDUNGSSATZ INSTALLIEREN

Für die kombinierte Installation mehrerer Geräte. Nur für ausgewählte Geräte (Gefrierschränke und Weinschränke). Für andere Modelle kann das Verbindungsset (AJ-RS84LR) separat bei einem autorisierten Fisher & Paykel Händler erworben werden. Weitere Informationen finden Sie unter fisherpaykel.com.

Verbindungsbefestigungskit

- Verbindungshülse (2)
- Schraube WSH M6 (1)
- M6 Sechskantmutter (1)
- Schraube M5 HEX (2)
- Verkleidung für Flanschverbinder (2)

Verkleiden

- Aluminium-Mittelverkleidung (1)

SET FÜR SCHARNIERWECHSEL (NICHT IM LIEFERUMFANG ENTHALTEN)

Scharnier austausch-Kits können separat bei einem autorisierten Fisher & Paykel Händler erworben werden. Weitere Informationen finden Sie unter fisherpaykel.com.

SCHARNIER-SET	KÜHLSCHRANK ODER GEFRIERSCHRANK			WEINSCHRANK	KÜHL- UND GEFRIERSCHRANK		
	46 cm	61 cm	76 cm	61 cm	61 cm	76 cm	91 cm
VON LINKS NACH RECHTS	848186P	848188P	848190	864757P	848184P	848184P	848184P
VON RECHTS NACH LINKS	848185P	848187P	848189	864759P	848183P	848183P	848183P

Set für Umrüstung von rechts- auf linkshändige Nutzung

- Sechskantmutter M5 (2)
- Linke Scharnierhalterung (1)
- Linke obere Scharnierhalterung (1)
- Doppelseitiges Klebeband (4)
- Linker Klammeradapter K05 (2)
- Linke obere Halterung der Montagenische (2)
- Linke obere Scharniertasche (1)
- Oberes Lüftungsgitter (1)
(nur Sets für Kühl-, Gefrier- und Weinschrank)

Set für Umrüstung von links- auf rechtehändig

- Sechskantmutter M5 (2)
- Rechte Scharnierhalterung (1)
- Rechte obere Scharnierklammer (1)
- Doppelseitiges Klebeband (4)
- Rechter Halterungsadapter K05 (2)
- Rechte obere Halterung der Montagenische (2)
- Rechte obere Scharniertasche (1)
- Oberes Lüftungsgitter (1)
(nur Sets für Kühl-, Gefrier- und Weinschrank)

WERKZEUGE

Lieferumfang

- Schraubenschlüssel
- Inbus-Steckschlüssel 8 mm
- M4-Inbusschlüssel

Nicht im Lieferumfang enthalten

- Bohrmaschine
- Flachsraubendreher
- Kreuzschraubenzieher
- Sackkarre
- Schneidwerkzeug
- T20-Kreuzschraubendreher (zum Wechseln des Scharniers)
- 8-mm-Steckschlüssel (für Verbindungsschrauben)
- 13-mm-Steckschlüssel (für die Schubladenblende des Kühl- und Gefrierschrankmodell)
- Bügelsäge (zum Zuschneiden des Luftstromteilers)



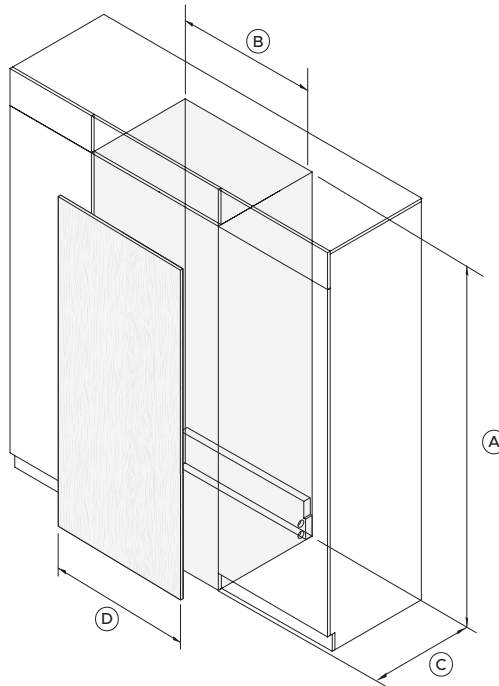
Weitere Informationen zu verfügbarem Zubehör finden Sie in der Planungshilfe. Um auf den Planungsleitfaden zuzugreifen, scannen Sie den QR-Code oder besuchen Sie fisherpaykel.com/specify. Suchen Sie nach Gerätetyp, Produktname oder Modellcode.



Die vollständigen Produkt-, Schrank- und Servicespezifikationen finden Sie im **Planungsleitfaden**. Um auf den Planungsleitfaden zuzugreifen, scannen Sie den QR-Code oder besuchen Sie fisherpaykel.com/specify. Suchen Sie nach Gerätetyp, Produktname oder Modellcode.

Innenmaße für Einzelinstallation.

Alle anderen Produkt-, Einbauraum- und Plattenabmessungen finden Sie in der Planungsleitfaden. Um eine optimale Installation zu erreichen, sollten die Installationsanleitung und der Planungsleitfaden zusammen verwendet werden.



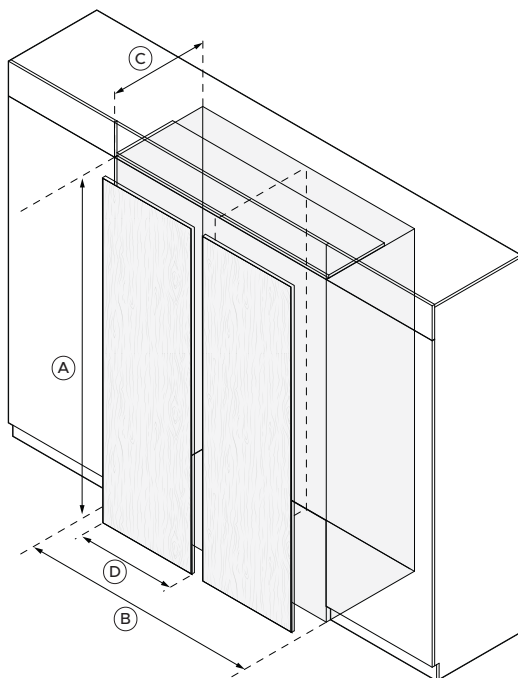
INNENMA ßE FÜR EINZELINSTALLATION	46 cm	61 cm	76 cm	91 cm	91cm breite Doppeltür
	mm	mm	mm	mm	mm
A Gesamthöhe des Hohlraums	2134	2134	2134	2134	2134
B Gesamtbreite des Hohlraums	457	610	762	914	914
C Gesamte Mindesttiefe des Hohlraums*	635	635	635	635	635
D Breite von maßgeschneiderten Tür- und Schubladenverkleidungen	451	603	756	908	Türen 452,5 Schublade 908



Die vollständigen Produkt-, Schrank- und Servicespezifikationen finden Sie im **Planungsleitfaden**. Um auf den Planungsleitfaden zuzugreifen, scannen Sie den QR-Code oder besuchen Sie fisherpaykel.com/specify. Suchen Sie nach Gerätetyp, Produktname oder Modellcode.

Doppelte Installations-Abmessungen.

Alle anderen Produkt-, Einbauraum- und Plattenabmessungen finden Sie in der Planungsleitfaden. Um eine optimale Installation zu erreichen, sollten die Installationsanleitung und der Planungsleitfaden zusammen verwendet werden.



ABMESSUNGEN DES HOHLRAUMS DOPPELINSTALLATION	46 cm	61 cm	76 cm	91 cm	91cm breite Doppeltür**
	mm	mm	mm	mm	mm
A Gesamthöhe des Hohlraums	2134	2134	2134	2134	2134
B Gesamtbreite des Hohlraums	915	1219	1525	1829	1829
C Gesamte Mindesttiefe des Hohlraums*	635	635	635	635	635
D Breite von maßgeschneiderten Tür- und Schubladenverkleidungen	453	605	758	910	Türen 453,5 Schublade 910

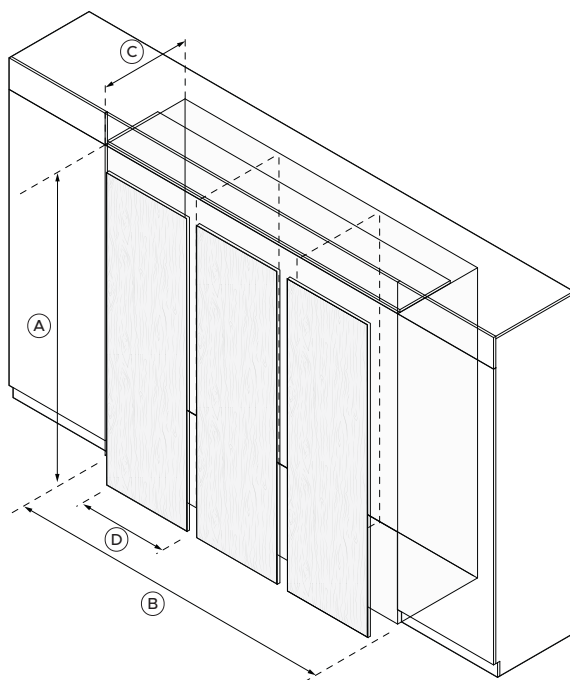
*Gilt für eine Türblendenstärke von 19mm. **Die Side-by-Side-Installation von Modellen mit Doppeltür wird nicht empfohlen, da die Scharniere sich gegenseitig blockieren werden. Alternative Optionen können Sie der Einbauanleitung entnehmen.



Die vollständigen Produkt-, Schrank- und Servicespezifikationen finden Sie im **Planungsleitfaden**. Um auf den Planungsleitfaden zuzugreifen, scannen Sie den QR-Code oder besuchen Sie fisherpaykel.com/specify. Suchen Sie nach Gerätetyp, Produktname oder Modellcode.

Dreifache Installations-Abmessungen.

Alle anderen Produkt-, Einbauraum- und Plattenabmessungen finden Sie in der Planungsleitfaden. Um eine optimale Installation zu erreichen, sollten die Installationsanleitung und der Planungsleitfaden zusammen verwendet werden.



HOHLRAUMABMESSUNGEN DREIFACHINSTALLATION	46 cm	61 cm	76 cm	91 cm	91cm breite Doppeltür**
	mm	mm	mm	mm	mm
A Gesamthöhe des Hohlraums	2134	2134	2134	2134	2134
B Gesamtbreite des Hohlraums	1371	1829	2286	2742	2742
C Gesamte Mindesttiefe des Hohlraums*	635	635	635	635	635
D Breite von maßgeschneiderten Tür- und Schubladenverkleidungen	453	605	758	910	Türen 453,5 Schublade 910

¹⁰ *Gilt für eine Türblendenstärke von 19mm. **Die Side-by-Side-Installation von Modellen mit Doppeltür wird nicht empfohlen, da die Scharniere sich gegenseitig blockieren werden. Alternative Optionen können Sie der Einbauanleitung entnehmen.

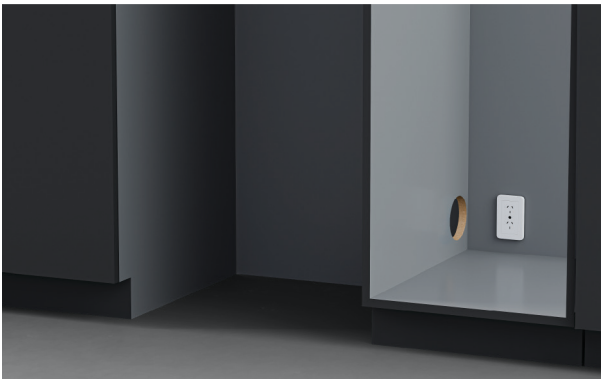


fisherpaykel.com/specify

1. Nehmen Sie die Innenmaße.
Stellen Sie sicher, dass alle Mindestanforderungen erfüllt und alle Abstände berücksichtigt wurden.



2. Stellen Sie sicher, dass der Boden eben und frei ist und dass bei Bedarf eine fertige Rücksendung erstellt wurde.



3. Stellen Sie sicher, dass die Versorgungsleitungen zugänglich und korrekt installiert sind.

Wenn sich die Anschlüsse hinter dem Gerät befinden, wird ein Trennschalter empfohlen.

AUSPACKEN



1. Schneiden Sie die Halterungen und die Linie ab, die auf der Oberseite des Kartons aufgedruckt ist. Zum Entfernen anheben.

Legen Sie den Karton für die spätere Verwendung beiseite.



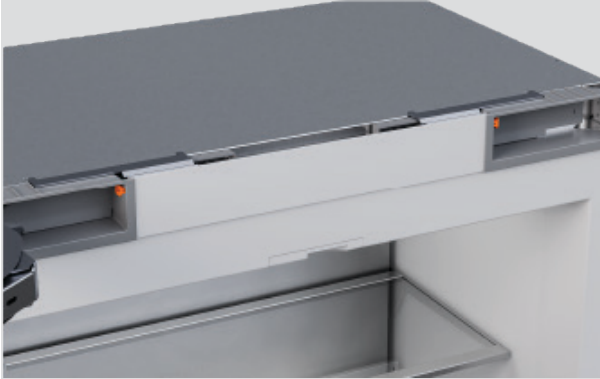
2. Entfernen Sie das Verkleidungsset von der Hinterseite des Produkts.



3. Entfernen Sie die Installations- und sonstigen Artikel-Kits aus dem Inneren des Produkts.

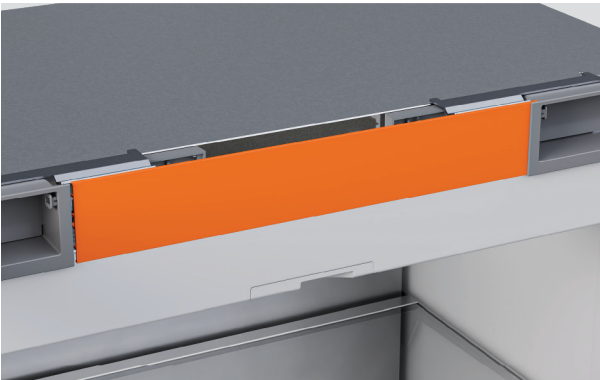
Das Klebeband muss wieder an der Tür angebracht werden, bevor Sie das Gerät bewegen.

VORINSTALLIERTE TEILE ENTFERNEN



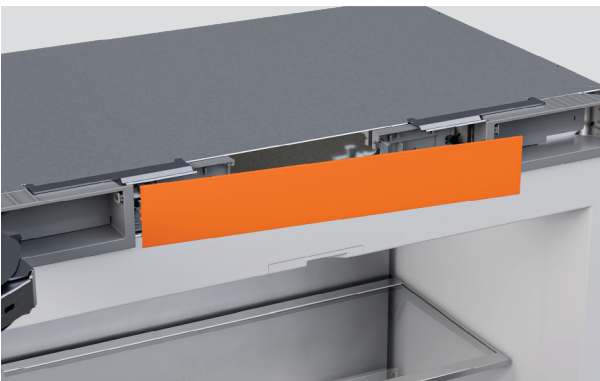
Modell mit Doppeltür: Obere Blende

1. Lösen Sie den linken oder rechten Dübel mit einem Schlitzschraubendreher.



Modell mit Doppeltür: Obere Blende

2. Schieben Sie die obere Blende in Richtung des gelösten Dübels, um sie aus der gegenüberliegenden Scharnertasche zu lösen.



Modell mit Doppeltür: Obere Blende

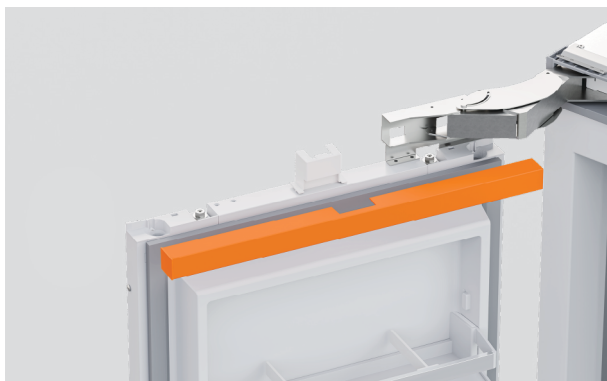
3. Zum Entfernen herausziehen.

VORINSTALLIERTE TEILE ENTFERNEN



Obere Verkleidung

1. Lösen Sie die obere Blende zunächst von der Seite ohne Scharnier, bevor Sie die Blende aus dem Scharnier herausziehen.



Obere Türkappen

2. Ziehen Sie vorsichtig beide Enden der oberen Türkappe vom Kühlschrank weg, um die Klettbefestigungen zu lösen.

Lösen Sie die Abdeckung vom Magnetgehäuse.

Stellen Sie sicher, dass der Magnet an der Tür bleibt.



Unterer Grill

3. Ziehen Sie das untere Gitter nach außen weg, um es von der Montageplatte zu entfernen.

VORINSTALLIERTE TEILE ENTFERNEN



Oberer Grill – Kühlschrank, Gefrierschrank, Weinschrank

4. Öffnen Sie die Wasserfilterabdeckung und entfernen Sie die Schraube Nr. 8x16.

Entfernen Sie beide #8x16-Schrauben von beiden Enden des Grills.

Ziehen Sie das Gitter zum Entfernen nach außen.

Kühl- und Gefrierschrank

Entfernen Sie beide #8x16-Schrauben von beiden Enden des Grills.

Ziehen Sie das Gitter zum Entfernen nach außen.



Befestigungshalterung für Montageleiste

5. Entfernen Sie die Schrauben, um die Montageplatte der Sockelleiste abzunehmen.

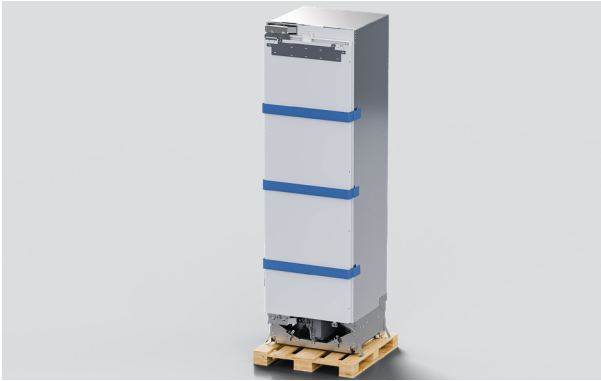


Luftstromteiler

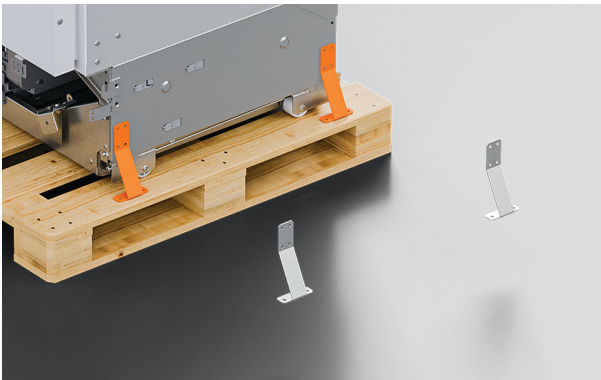
6. Entfernen Sie die Schraube, um den Luftstromteiler abzunehmen.

GERÄT BEWEGEN

Es werden immer zwei Personen benötigt.



1. Seien Sie vorsichtig, wenn Sie das Gerät bewegen. Kleben Sie die Tür zu, damit sie sich nicht öffnen kann.



2. Entfernen Sie die Klammern von der Seite der Palette, an der sich kein Scharnier befindet.

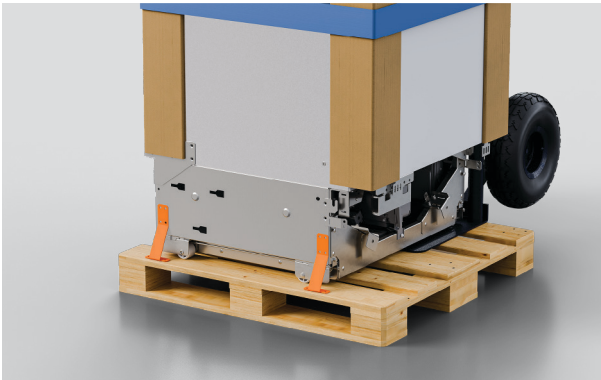


3. Neigen Sie das Gerät leicht nach vorne.
Schieben Sie die Sackkarre zwischen Palette und Produkt.

GERÄT BEWEGEN



4. Befestigen Sie das Produkt über die Eckprofile an der Sackkarre, um Schäden an der Seitenverkleidung zu verhindern.

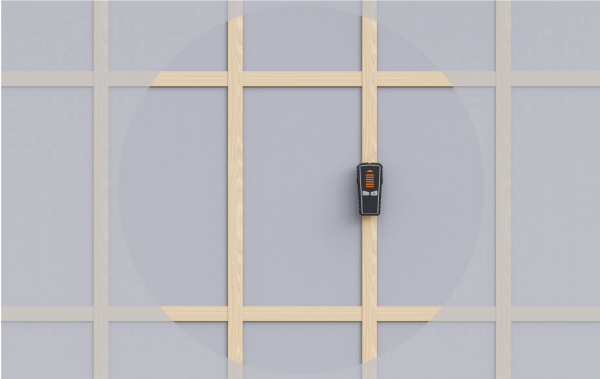


5. Entfernen der restlichen Klammern.



6. Kippen Sie das Produkt und entfernen Sie die Palette. Bringen Sie das Gerät an den Einbauort.

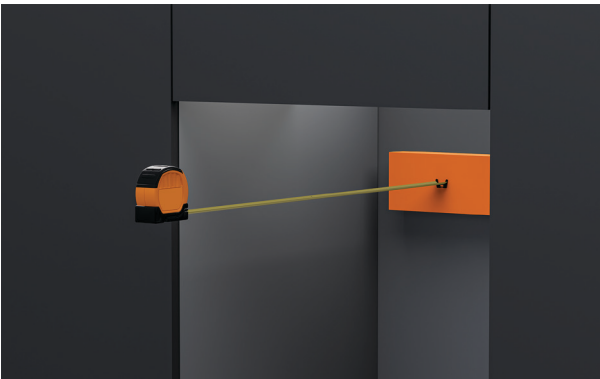
KIPPSCHUTZHALTERUNG ANBRINGEN



1. Stellen Sie sicher, dass ein Wandbolzen oder eine feste Oberfläche vorhanden ist.



2. Die Höhe vom Boden bis zum vorderen Überhang messen und an der Rückwand markieren.
Die Einbauhöhe der Kippschutzhalterung darf 2138 mm nicht überschreiten, um sicherzustellen, dass das Produkt nicht umkippt.



3. Wenn die Alkomentiefe mehr als 635 mm beträgt

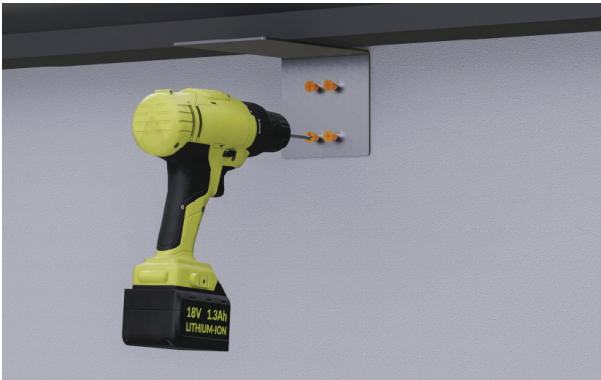
Um die Tiefe auf 635mm zu bringen, muss neben der Kippschutzhalterung ein Abstandshalter installiert werden.

KIPPSCHUTZHALTERUNG ANBRINGEN



4. Montage an Wänden aus festem Material

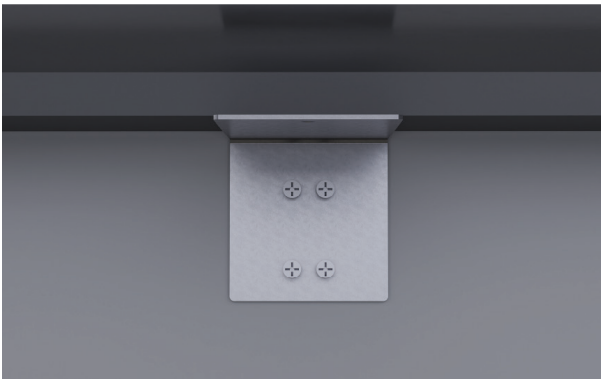
Verwenden Sie die Halterung als Schablone und bohren Sie vier Löcher in die Wand oder den Abstandshalter vor. Mit vier Kreuzschlitzschrauben sichern.



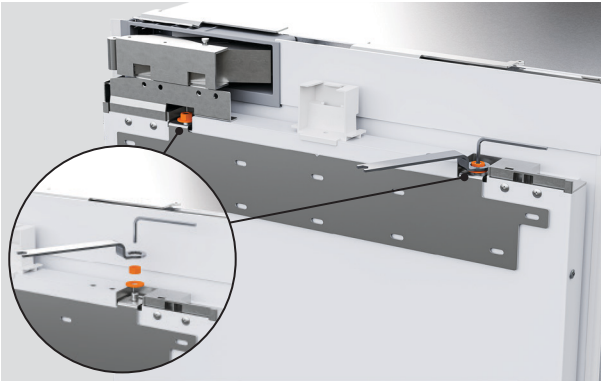
5. Installation an Wänden aus festem Material

Verwenden Sie die Halterung als Schablone und bohren Sie vier Löcher in die Wand.

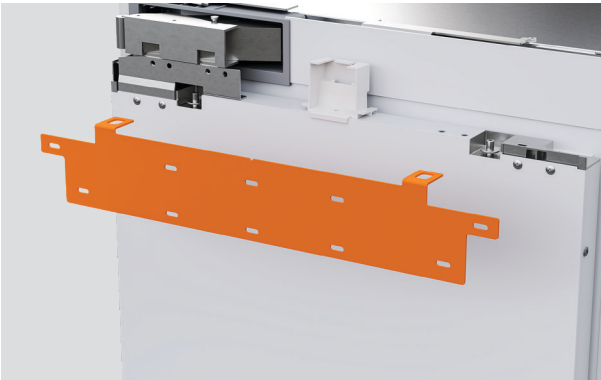
Schlagen Sie vier Mauerdübel bündig in die Wand und befestigen Sie sie anschließend mit vier Kreuzschlitzschrauben.



6. Achten Sie darauf, dass die Kippschutzhalterung korrekt installiert ist, um zu verhindern, dass das Produkt nach vorne kippt, wenn die Tür geöffnet wird.

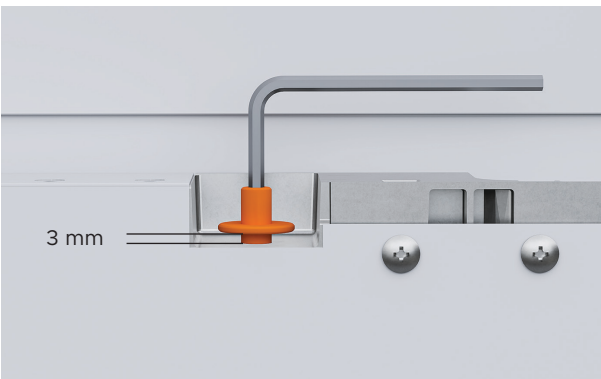


1. Entfernen Sie mit dem mitgelieferten Inbusschlüssel und Schraubenschlüssel die M8-Mutter und die Unterlegscheibe von der M8-Schraube oben an jeder Tür.

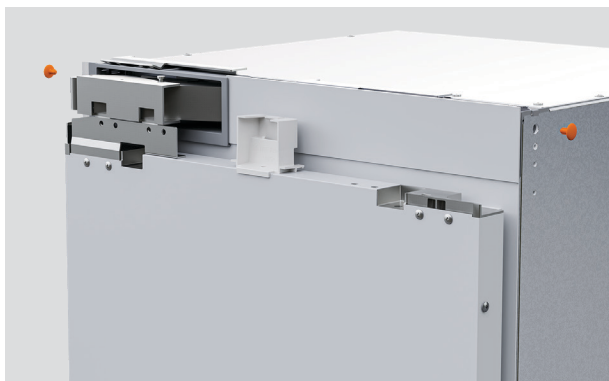


2. Entfernen Sie die Hängehalterung und legen Sie sie zur späteren Verwendung beiseite.

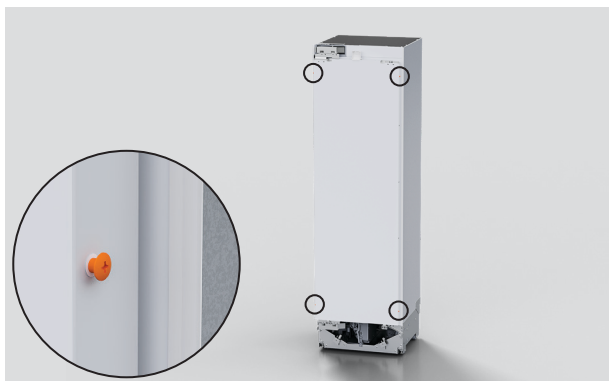
Wiederholen Sie den Vorgang für alle Türen.



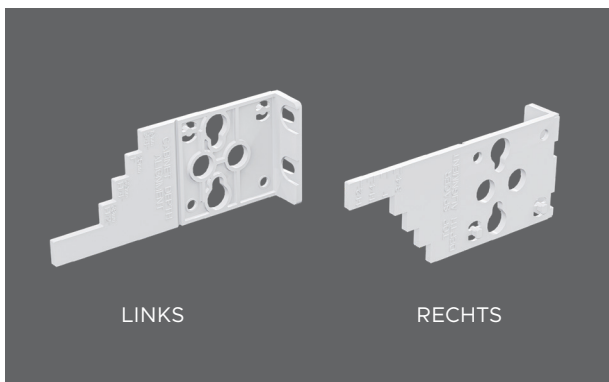
3. Lösen Sie die M8-Schrauben um 3 mm.



4. Stecken Sie zum Schutz der Einbauschränke die Stöpsel mit Widerhaken oben links und rechts in die Produkte.



5. Lockern Sie die Schrauben oben und unten an den Seiten der Kühlschranktür.

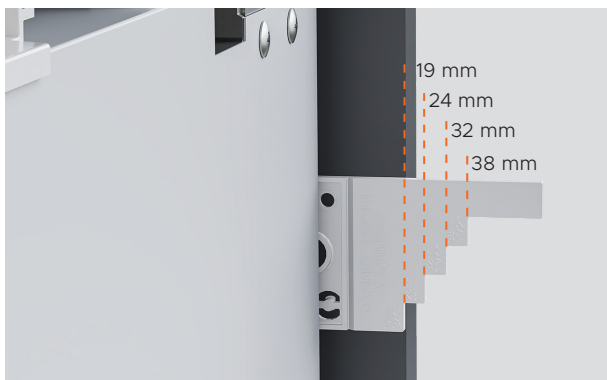


6. Vergewissern Sie sich, dass die Ausrichtung der Messgeräte korrekt ist, bevor Sie sie an der Tür ausrichten.

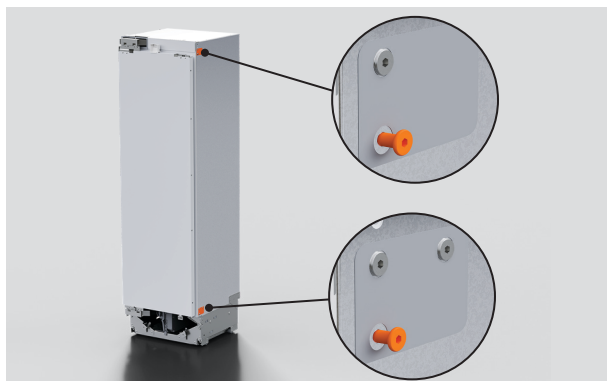


7. Stecken Sie die Messgeräte auf die Türschrauben.

Drücken Sie die Messgeräte nach unten, bis sie einrasten, bevor Sie die Schraube festziehen, um sie zu sichern.



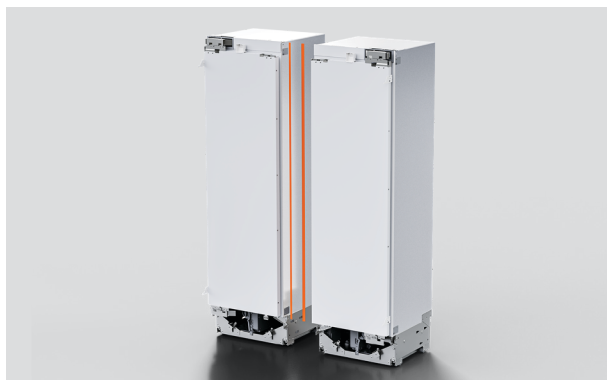
8. Messen Sie die Stärke der Türblende und markieren Sie die entsprechende Stufe auf dem Messutensil.



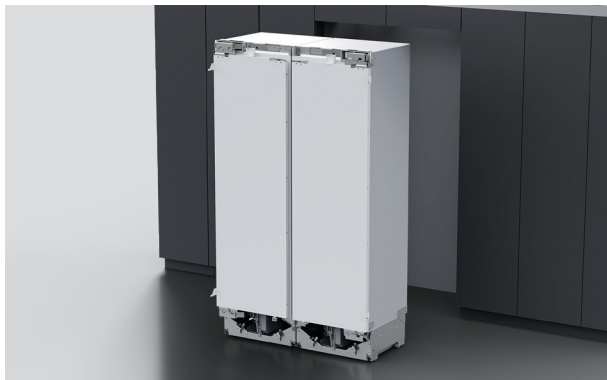
1. Entfernen Sie die Flanschschrauben auf der Seite, die mit dem benachbarten Produkt verbunden werden soll.



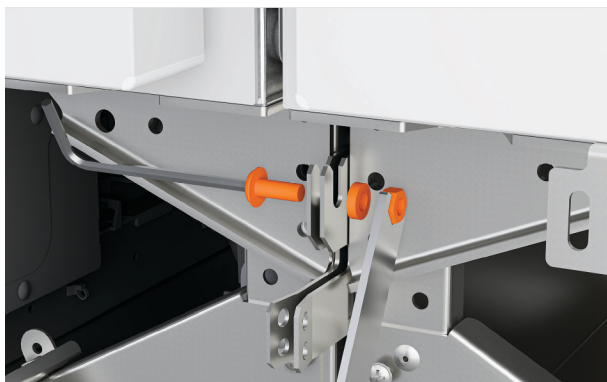
2. Bringen Sie die Flanschverbindungsstücke an und setzen Sie die Schrauben wieder ein. Ziehen Sie die Schrauben mit einem 3mm-Inbusschlüssel fest.



3. Entfernen Sie die Alkovenverkleidung zwischen benachbarten Produkten.



1. Stellen Sie den oder die Kühlschränke vor dem Einbauraum auf.



2. Verbinden Sie die unteren Halterungen mit der mitgelieferten M6-Schraube und -Mutter.

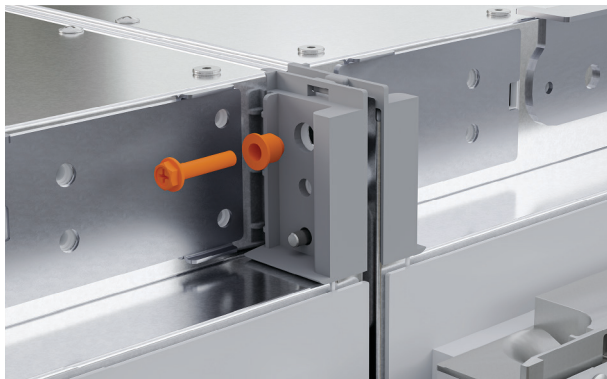
Mit einem 4-mm-Inbusschlüssel und einem 10-mm-Schraubenschlüssel sichern.

Achten Sie darauf, dass die Halterungen fest sitzen.



3. Verbinden Sie die oberen Halterungen mithilfe der mitgelieferten M5-Schraube und Verbindungshülse.

Mit einem 8-mm-Steckschlüssel und einem Kreuzschlitzschraubendreher festziehen, bis die Hülse bündig sitzt.



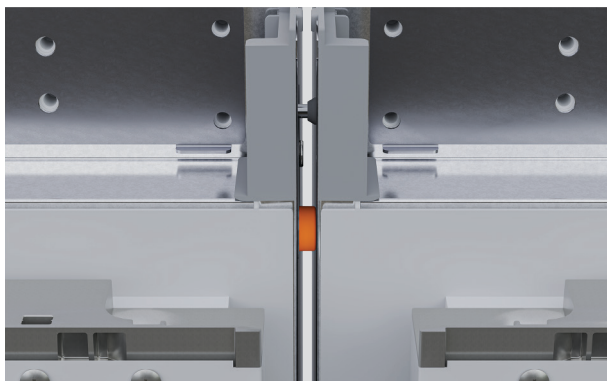
4. Befestigen Sie die mitgelieferte M5-Schraube und Verbindungshülse.

Für die Griff-an-Griff-Installation:

Befestigen Sie die Halterungen auf jeder Seite mit einer Schraube.

Für die Griff-zu-Scharnier-Installation:

Auf der Griffseite kann nur eine Verbindungsschraube eingesetzt werden.



5. Stellen Sie sicher, dass die Flanschverbinder das angrenzende Produkt wie abgebildet berühren.

SCHARNIERBEGRENZUNGSSTIFT EINSETZEN (OPTIONAL)



1. Um die Türöffnung auf 90° zu begrenzen, setzen Sie den Scharnierbegrenzungsstift in die unteren und oberen Scharniere ein.



2. Kühl- und Gefrierschrank-Modelle:

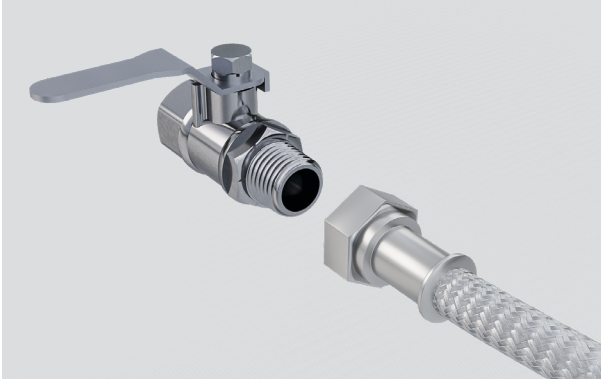
Entfernen Sie die Scharnierabdeckung.

Lösen Sie das mittlere Trennelement und schieben Sie es nach vorn, um das Stiftloch freizulegen.

Setzen Sie den Begrenzungsstift ein.

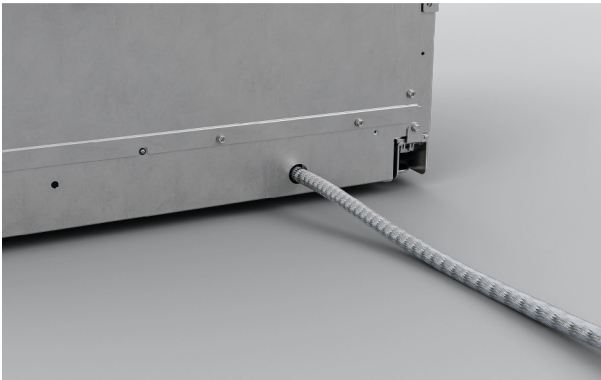
Bringen Sie das mittlere Trennelement wieder an, gefolgt von der Scharnierabdeckung.

ANSCHLÜSSE VERBINDEN

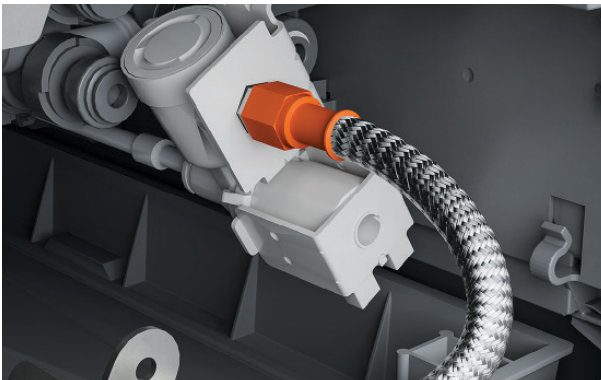


1. Verbinden Sie ein Ende eines Geflechtschlauchs mit dem Wasserhahn.

Lassen Sie vor dem Anschluss Wasser durch den Schlauch laufen, um Verunreinigungen zu entfernen.



2. Schieben Sie den Schlauch von der Rückseite des Produkts durch den Sockel.



3. Schließen Sie den Schlauch an das Absperrventil an.

ANSCHLÜSSE VERBINDEN



1. Wickeln Sie einen Faden um das Stromkabel, damit es weniger durchhängt und sich nicht hinter dem Gerät verheddern kann.

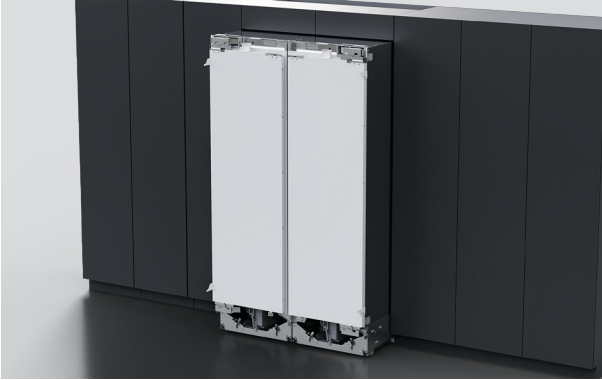


2. Schließen Sie das Gerät an eine Steckdose an und schalten Sie es ein.



3. Wenn Sie Ihr Gerät zum ersten Mal einschalten, wird es standardmäßig in den Installationsmodus versetzt.

POSITION IM EINBAURAUM



1. Stellen Sie sicher, dass die Türen geschlossen sind. Rollen Sie den oder die Kühlschränke vorsichtig in den Einbauraum.



2. Richten Sie die markierte Linie auf den Messutensilien bündig mit der Vorderseite des angrenzenden Schrankes aus.

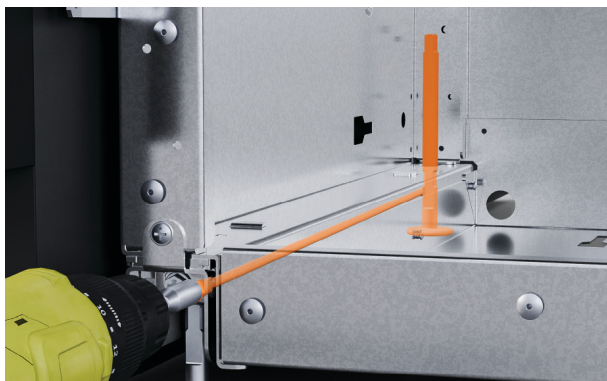
WAAGERECHT AUSRICHTEN UND SICHERN



1. Richten Sie die Vorderseite des Produkts anhand des mitgelieferten Inbus-Bits aus.

Drehen Sie die linke Schraube im Uhrzeigersinn, um die Standfüße pro voller Umdrehung um 0,5mm abzusenken.

Markieren Sie Ihren Bohrer, um die Anzahl der Umdrehungen zu zählen, die erforderlich sind, um die Standfüße vollständig zu fixieren.



2. Richten Sie die Rückseite des Produkts mit dem mitgelieferten Inbus-Bit aus.

Drehen Sie die rechte Schraube im Uhrzeigersinn, um die Standfüße pro voller Umdrehung um 0,5mm abzusenken.



3. Mehrere Geräte:

Stellen Sie zuerst die äußeren Vorderfüße und dann die äußeren Hinterfüße ein.

Sobald das Produkt in den Hohlraum eingesetzt ist, senken Sie die mittleren Füße ab.

Vergewissern Sie sich, dass die obere Halterung den Alkoven berührt.



4. Messen Sie mit dem Messutensil die Tiefe, während Sie die Schrauben einstellen.

Überprüfen Sie mit einem Lineal, ob die Abstände zwischen dem Gerät und der Seitenwand des Einbauschranks gleichmäßig sind.



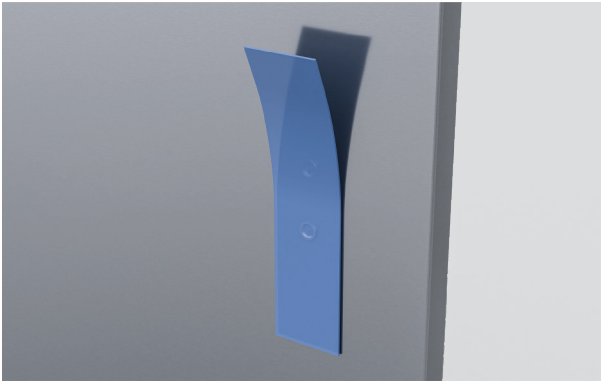
5. Befestigen Sie die beiden unteren Seitenhalterungen mit einer Senkschraube 8x16 an jeder Seite an der Seitenfläche des Schrankes.



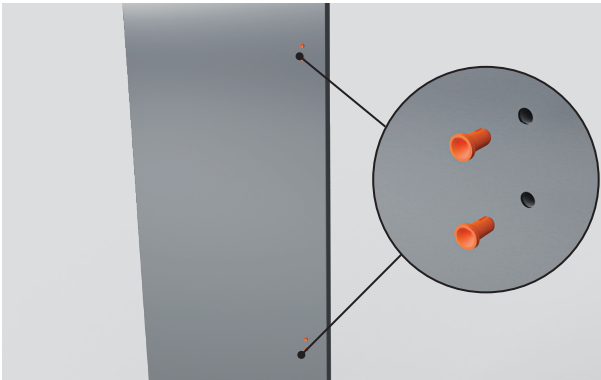
6. Befestigen Sie die obere(n) Halterung(en) mit jeweils zwei 8Gx16-Senkschrauben auf jeder Seite am Einbauschranks.

Entfernen Sie die Tiefenmessutensilien.

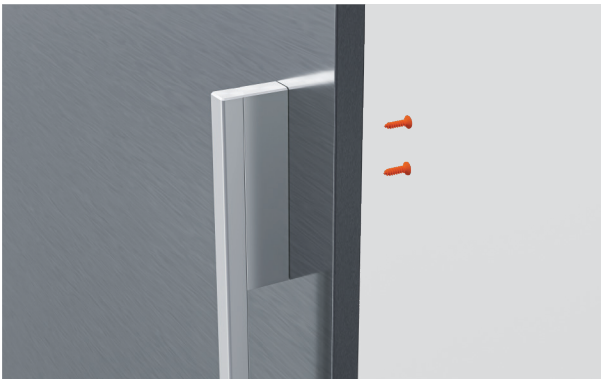
VORBEREITUNG DER BLENDE (EINBAUFERTIGE SOCKELLEISTE)



1. Entfernen Sie das blaue Klebeband und die Schutzfolie vom Griffbefestigungsbereich.



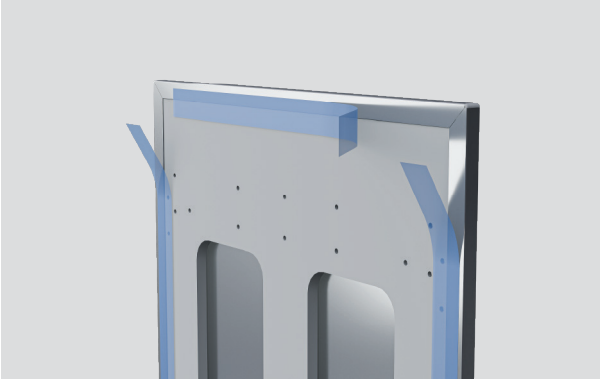
2. Entfernen Sie die vier Stecker aus der Türblende.



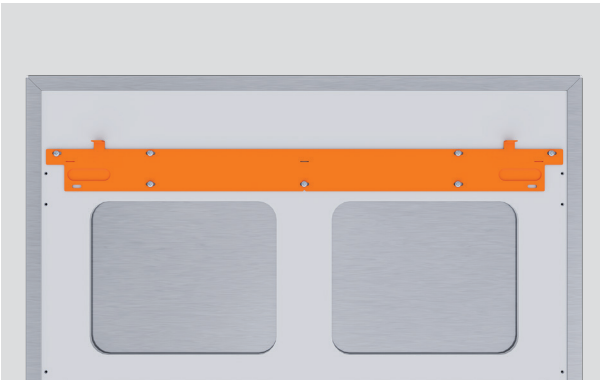
3. Befestigen Sie den Griff mit vier M5x25-Sechskantschrauben an der Blende.

Wiederholen Sie den Vorgang für alle Türen und Schubladen.

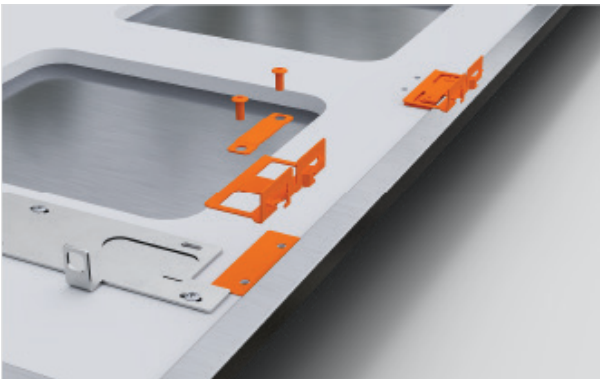
VORBEREITUNG DER BLENDEN (EINBAUFERTIGE SOCKELLEISTE)



4. Entfernen Sie das blaue Klebeband, das an den Innenkanten der Türverkleidung angebracht ist, nachdem der Griff installiert wurden.



5. Befestigen Sie die obere Hängehalterung mit M5x12-PH-Schrauben in den Schraublöchern der Türblende.



6. Richten Sie die seitlichen Halterungen auf die Blende aus. Mit den mitgelieferten Schrauben befestigen.

Vergewissern Sie sich, dass die Halterungen fest sitzen und die Verbindungselemente gerade ausgerichtet sind.



7. Weinschrank-Modelle:

Bringen Sie die mitgelieferten Gummileisten um den Fensterausschnitt auf der Rückseite der Türblende an.

Achten Sie darauf, dass die Verkleidungen bündig mit der Innenkante abschließen und nicht über die Aufhängung hinausragen.

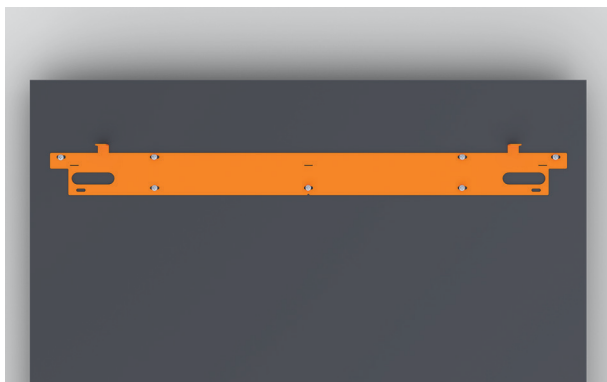


fisherpaykel.com/specify

1. Überprüfen Sie noch einmal die Größe und die technischen Angaben der Türblende und stellen Sie sicher, dass alle Positionen der Halterungen markiert sind.

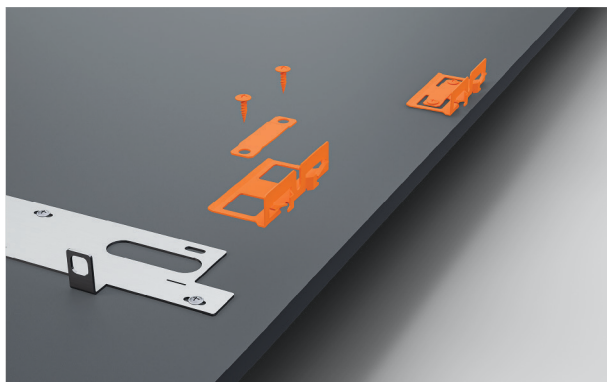
Alle Details zu benutzerdefinierten Panels finden Sie im Planungsleitfaden.

Die mitgelieferte Schablone kann auch verwendet werden, um die Positionen der Halterungslöcher zu ermitteln. Folgen Sie den Anweisungen auf der Schablone.



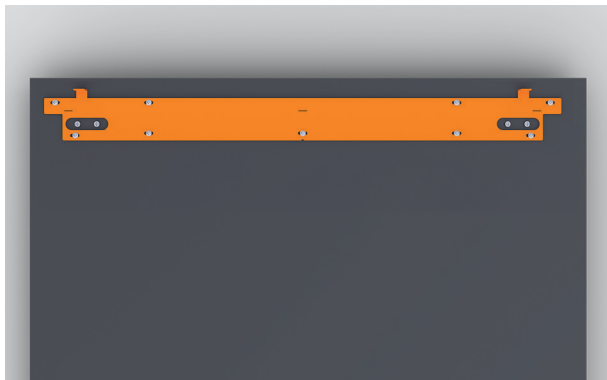
2. Richten Sie die Türblendenhalterung an der Blende aus. Mit den mitgelieferten M5x12 Schrauben befestigen.

Eine Schablone zur Positionierung der Halterungen ist im Verkleidungsset enthalten.



3. Richten Sie die seitlichen Halterungen auf die Blende aus. Mit den mitgelieferten Schrauben befestigen.

Vergewissern Sie sich, dass die Halterungen fest sitzen und die Verbindungselemente gerade ausgerichtet sind.



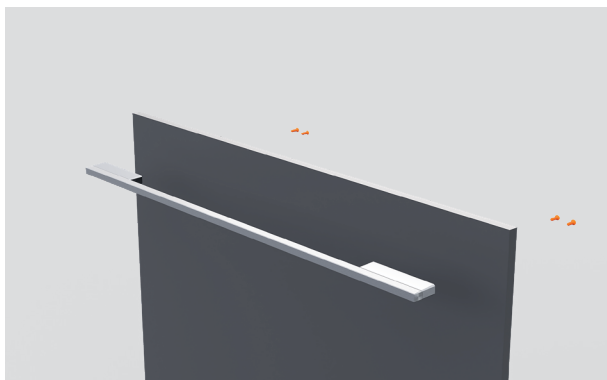
4. Kühl- und Gefrierschrank-Modelle:

Wiederholen Sie den Vorgang für die untere Schublade.



5. Befestigen Sie den Griff mit vier M5x25 Sechskantschrauben an der Blende.

Stellen Sie sicher, dass die Griffbefestigungen nicht die seitlichen Halterungen beeinträchtigen.



6. Kühl- und Gefrierschrank-Modelle:

Wiederholen Sie den Vorgang für die untere Schublade.

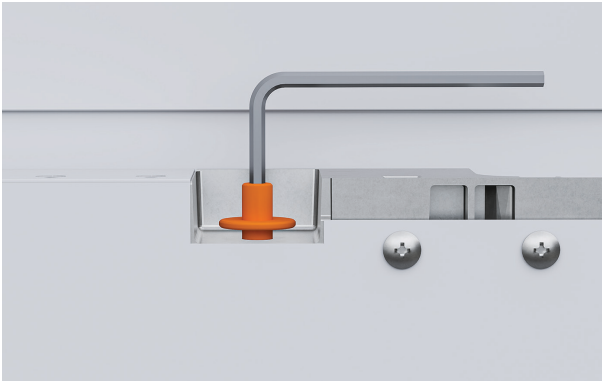


7. Weinschrank-Modelle:

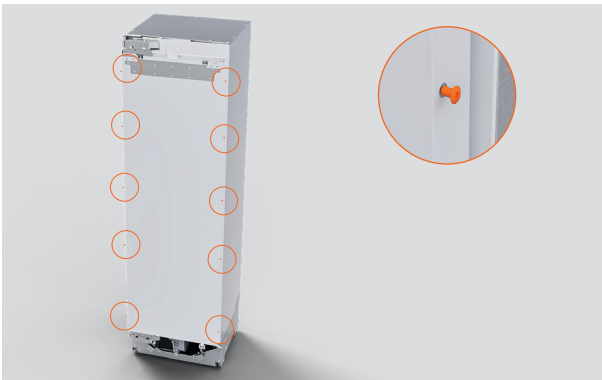
Bringen Sie die mitgelieferten Gummiverkleidungen um den Fensterausschnitt auf der Rückseite der Türblende an.

Achten Sie darauf, dass die Verkleidungen bündig mit der Innenkante abschließen und nicht über die Aufhängung hinausragen.

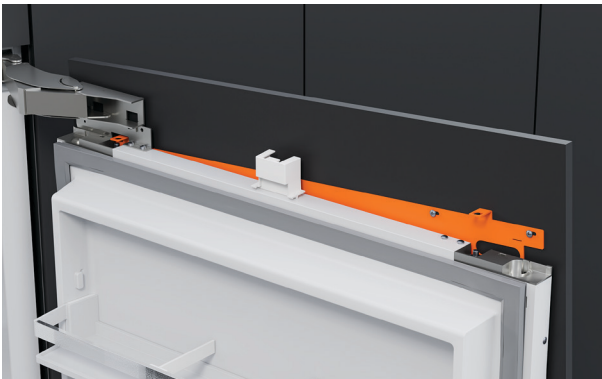
BLENDEN INSTALLIEREN



1. Stellen Sie sicher, dass die oberen Befestigungsschrauben um 3 mm gelöst wurden.



2. Lösen Sie die seitlichen Schrauben.



3. Halten Sie die Blende abgewinkelt zur Oberseite der Tür und senken Sie die Montagehalterung auf die Schrauben ab.

BLENDEN INSTALLIEREN



4. Schieben Sie die Seitenhalterungen in die Schrauben an der Türseite. Ziehen Sie die seitlichen Schrauben locker an, um eine Justierung der Blende zu ermöglichen.



5. Verwenden Sie den mitgelieferten Schraubenschlüssel und den M4-Inbusschlüssel, um die M8-Unterlegscheibe und -Mutter auf die Einstellschraube zu schrauben. Ziehen Sie sie nur so fest, dass noch eine Justierung möglich ist.

TÜRBLLENDE JUSTIEREN

Um die Höhe der Türblende zu justieren, dürfen die seitlichen Halterungen nur locker angeschraubt sein. Justieren Sie die Höhe der Türblende nicht, wenn die Seitenhalterungen festgeschraubt sind.



1. Drehen Sie die Befestigungsbolzen im Uhrzeigersinn, um die Blende abzusenken, und gegen den Uhrzeigersinn, um sie anzuheben.

Der Mindestabstand zwischen der Oberseite der Türblende und den darüber liegenden Einbauschränken beträgt 3mm.



2. Drücken Sie die Blende seitwärts, um sie horizontal zu verstellen. Stellen Sie sicher, dass die Paneele bündig mit der Vorderseite des Schrankes abschließen.

Der Mindestabstand zwischen der Türblende und dem angrenzenden Einbauschränk beträgt 3mm.



3. Ziehen Sie die seitlichen Schrauben an der Blende an.

TÜRBLLENDE BEFESTIGEN



4. Ziehen Sie die M8-Mutter mit dem mitgelieferten Schraubenschlüssel fest, um die Blende zu sichern.

Halten Sie den Montagebolzen mit dem mitgelieferten M4-Inbusschlüssel fest, um sicherzustellen, dass sich die Höheneinstellung beim Anziehen nicht verändert.

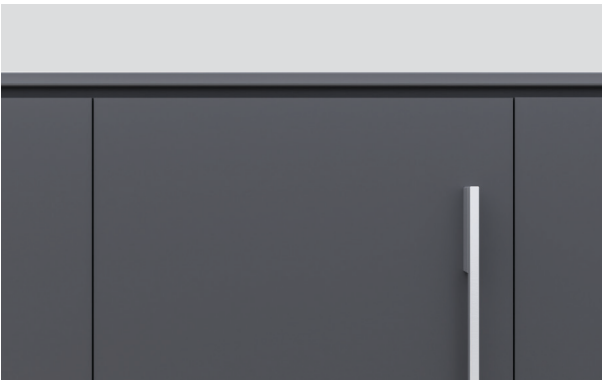
TÜRBLLENDE EINBAUEN



1. Lösen Sie bei geöffneter Tür die untere Halterungsschraube. Justieren Sie die Halterung so, dass sie an der Türblende anliegt, und ziehen Sie die Schraube wieder fest.

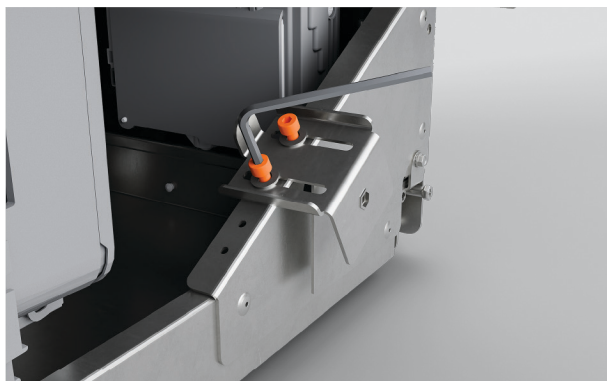


2. Bringen Sie eine zusätzliche Schraube durch die Halterung an, um die Blende in ihrer Position zu sichern.

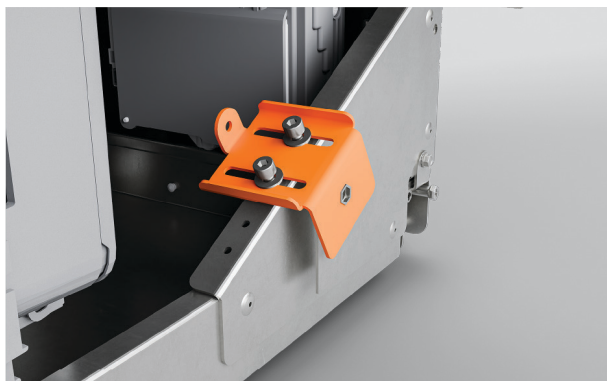


3. Überprüfen Sie noch einmal alle Lücken und eventuelle Überschneidungen.

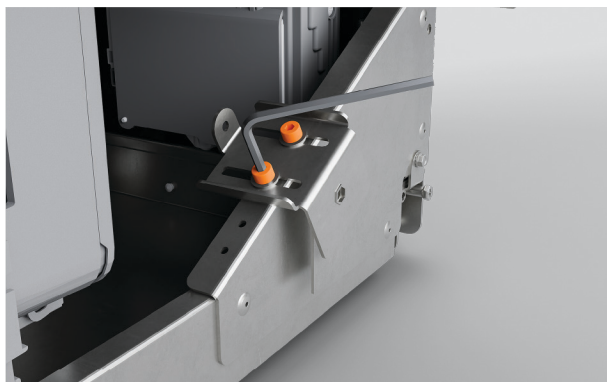
TIEFE DER SOCKELLEISTE ANPASSEN



1. Lösen Sie die Schrauben der Einstellhalterung auf beiden Seiten des Sockels mit einem Inbusschlüssel.



2. Passen Sie die Klammern an, um die gewünschte Tiefe der Trittleiste zu erreichen.



3. Ziehen Sie die Kopfschrauben wieder fest.

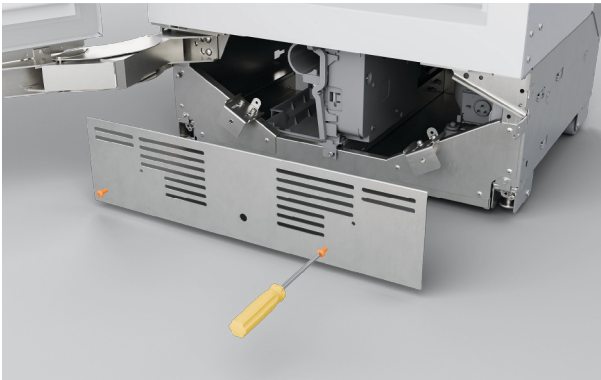
MONTAGEPLATTE FÜR SOCKELLEISTE INSTALLIEREN



1. Wenn zwischen Montageplatte und Sockel ein Spalt vorhanden ist:

Befestigen Sie den Schaumstoffblock an der Rückseite der Montageplatte.

Zum Sichern fest drücken.



2. Befestigen Sie die Montageplatte mit den zuvor beiseitegelegten Schrauben.

SOCKELLEISTE INSTALLIEREN (EINBAUFERTIGES PANEL)



1. Zentrieren Sie die Abstandshalter an den Befestigungspunkten des Geräts. Markieren Sie die Befestigungspositionen für die Magneten in der Mitte jedes Abstandshalters.

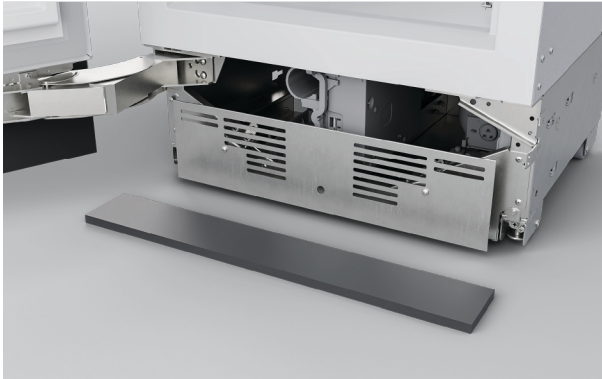


2. Befestigen Sie die Magnete an den Abstandshaltern.

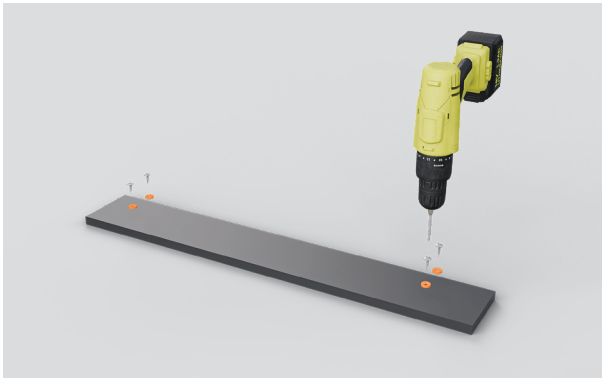


3. Stecken Sie die Trittleiste ein

SOCKELLEISTE INSTALLIEREN (MASSGEFERTIGTE BLENDE)



1. Richten Sie die Blende an den Befestigungspunkten des Geräts aus und markieren Sie dann die Befestigungsstellen der Magnete.

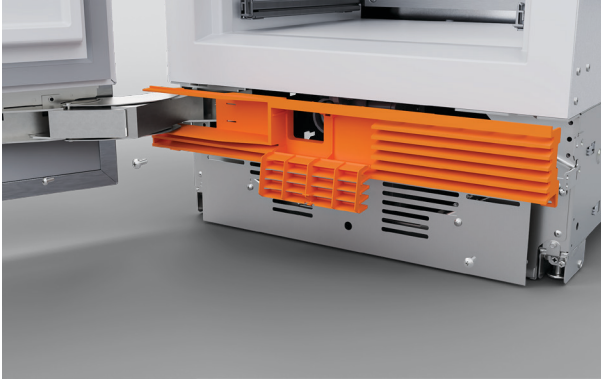


2. Befestigen Sie die Magnete an den Abstandshaltern.



3. Stecken Sie die Trittleiste ein.

GRILL MONTIEREN



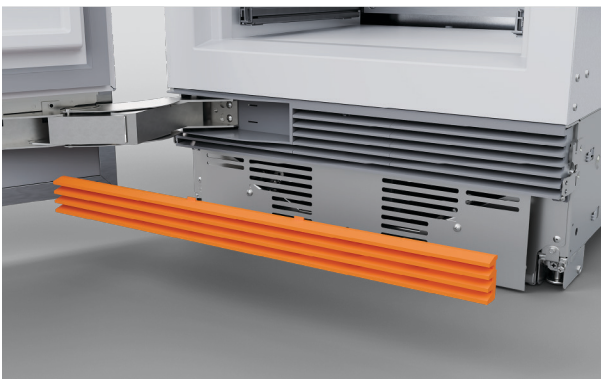
Oberer Grill – Kühlschrank, Gefrierschrank, Weinschrank

Befestigen Sie das obere Gitter wieder mit den Schrauben Nr. 8 x 16.



Oberer Grill – Kühl- und Gefrierschrank

Befestigen Sie das obere Gitter wieder mit den Schrauben Nr. 8 x 16.



Unterer Grill

Befestigen Sie den unteren Grill mithilfe der Magnete wieder.

Bei einer Höhe der Trittleiste von 114–127 mm kürzen Sie den unteren Grill, indem Sie entlang der vertikalen Rippen schneiden.



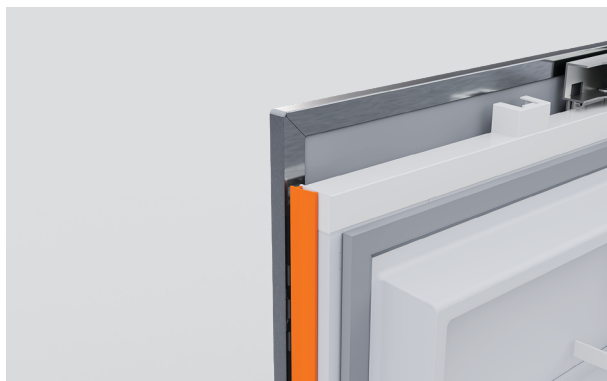
Obere Türkappen

Achten Sie darauf, dass der Magnet an seinem Platz bleibt und nicht beschädigt wird, da dies ansonsten die Funktion des Geräts beeinträchtigt.

Lassen Sie die Aussparung in das Magnetgehäuse einrasten und befestigen Sie die Zierkappen oben an den Klebestreifen.

Zum Sichern fest andrücken.

Stellen Sie bei Doppeltür-Modellen sicher, dass die linken und rechten Türkappen korrekt platziert sind.



Türseitenverkleidungen

Führen Sie die seitlichen Türabdeckungen in die Aussparungen an den Seiten ein und lassen Sie sie nach unten gleiten, bis sie einrasten. Zum Sichern fest drücken.

Stellen Sie sicher, dass die Seitenabdeckung mit der oberen Türverkleidung ausgerichtet ist.



Seitenabdeckungen der Schublade

Setzen Sie die Seitenabdeckungen der Schublade in die Aussparungen der Blende auf der rechten und linken Seite der Schublade ein.

Achten Sie darauf, dass der Schrank mittig aufgestellt ist, damit die Seitenverkleidungen nicht einklemmen.

VERKLEIDUNGEN ANBRINGEN



Obere Verkleidung Schubfach

Richten Sie die obere Verkleidung an der Schublade aus und drücken Sie sie fest nach unten, um sie in den Klammern der Blendenhalterung zu sichern.

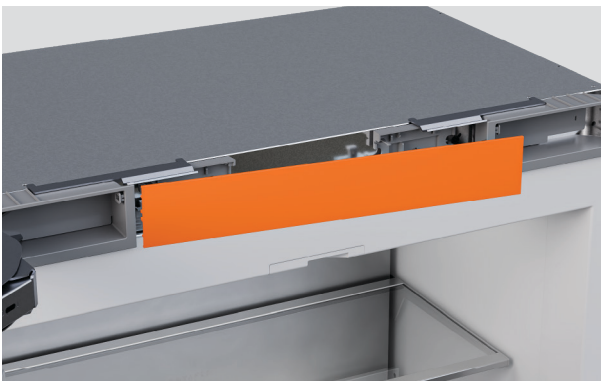
Stellen Sie sicher, dass die obere Verkleidung mit den Seitenabdeckungen der Schublade ausgerichtet ist.



Obere Verkleidung

Schieben Sie ein Ende der oberen Verkleidung in die Scharnertasche.

Zur Sicherung drücken Sie das andere Ende.



Modell mit Doppeltür:

Schieben Sie die Abdeckung der Scharnertasche in die Tasche und drücken Sie den Dübel hinein, um sie zu sichern.

VERKLEIDUNGEN ANBRINGEN



Abdeckung der Scharniertasche

Schieben Sie die Abdeckung der unteren Scharniertasche in die Tasche. Zum Sichern drücken.

VERKLEIDUNGEN ANBRINGEN – MHRFACHINSTALLATION



1. Positionieren Sie die Mitte der Verkleidung zwischen den Produkten.



2. Schieben Sie die Verkleidung nach oben in die obere Halterung.



3. Schieben Sie die Verkleidung in die untere Halterung.

VERKLEIDUNGEN ANBRINGEN – MEHRFACHINSTALLATION



4. Drücken Sie auf die Mitte der Verkleidung, um die Position zu fixieren.

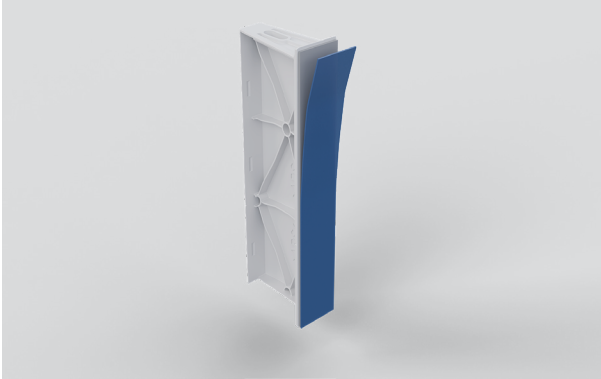
WASSERFILTER EINSETZEN



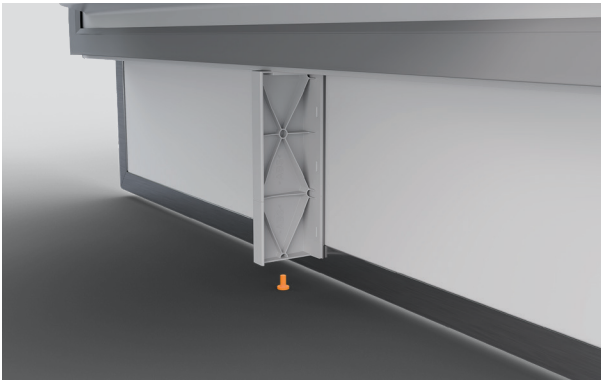
fisherpaykel.com/specify

1. Einsatz des Wasserfilters
Um auf die Anweisungen zuzugreifen, besuchen Sie fisherpaykel.com/specify und geben Sie „Wasserfilter“ oder den Modellcode des Filters ein.

TRENNSTEG SICHERN

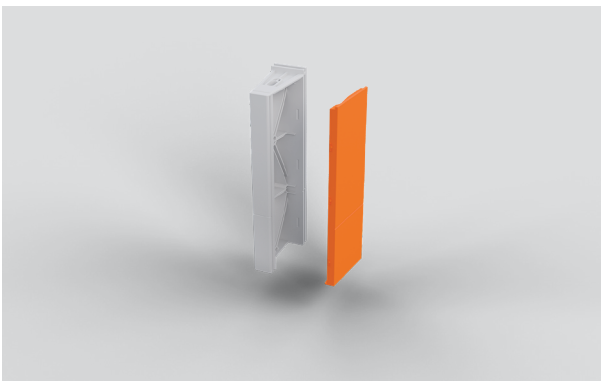


1. Entfernen Sie die Klebeschicht vom Trennsteg.



2. Drücken Sie den Trennsteg fest gegen die Unterseite der Blende.


Sichern Sie den Trennsteg mit einer Schraube an der Kühlschrantür.



3. Setzen Sie die Kappe des Trennstegs auf.

INSTALLATIONSMODUS VERLASSEN

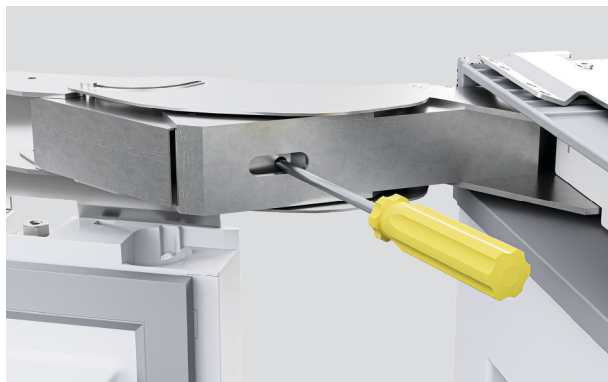


1. Drücken und halten  um den Installationsmodus zu verlassen.

SCHARNIERE WECHSELN (OPTIONAL)

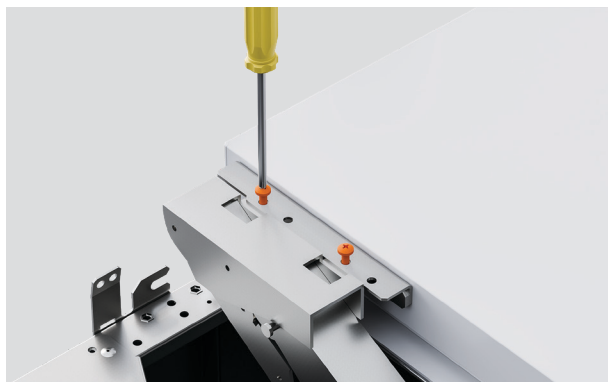
..... TÜR ENTFERNEN

Wir empfehlen, die Regalböden zu entfernen, bevor Sie die Tür ausbauen. Vorsicht beim Entfernen der Tür.



1. Lösen Sie die Scharnierfeder, indem Sie die T20-Schraube im Scharnier in die Position „0“ drehen.

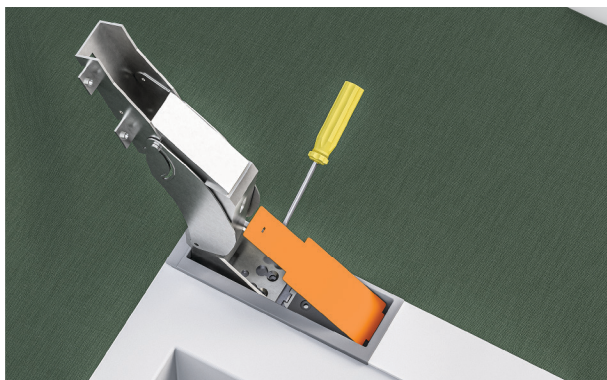
Schließen Sie die Tür und legen Sie das Gerät auf der Rückseite auf die Palette.



2. Nehmen Sie die Tür vom Gerät ab, indem Sie die M6x10-Sechskantschrauben des Türscharniers (4x) am oberen Scharnier und am unteren/mittleren Scharnier lösen.

SCHARNIERE WECHSELN (OPTIONAL)

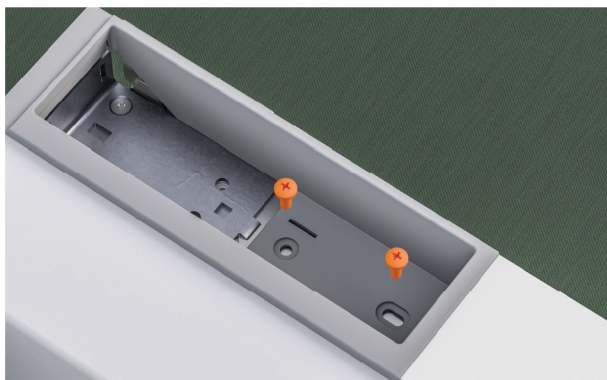
..... OBERES SCHARNIER ENTFERNEN



1. Öffnen Sie das obere Scharnier vollständig und entfernen Sie die Abdeckung der Scharnertasche mit dem Schlitzschraubendreher.



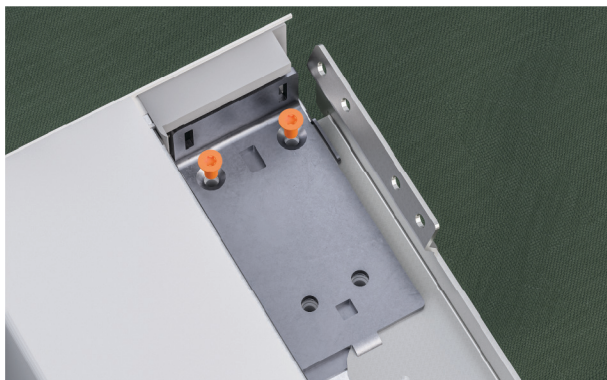
2. Lösen Sie die M6x16 Senkkopfschrauben, um das obere Scharnier zu entfernen und beiseite zu legen.



3. Lösen Sie die M6x16-Senkkopfschrauben aus der Scharnertasche, um die Scharnertasche und die obere Alkovenklammer zu entfernen.

SCHARNIERE WECHSELN (OPTIONAL)

..... OBERES SCHARNIER ENTFERNEN



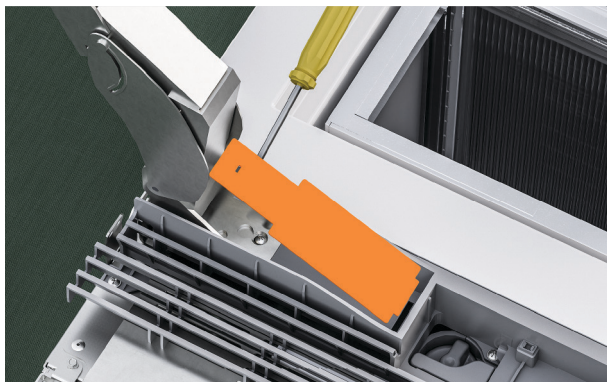
4. Lösen Sie die M5x12-Senkschrauben, um die obere Scharnierhalterung und den Abstandshalter zu entfernen.



5. Entfernen Sie auf der Gegenseite die Nischenhalterung, indem Sie die M6x16-Senkkopfschrauben lösen.

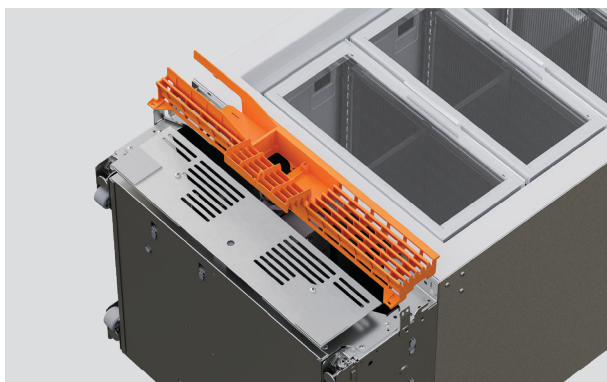
SCHARNIERE WECHSELN (OPTIONAL)

..... UNTERES SCHARNIER ENTFERNEN



1. Kühl-, Gefrierschrank- und Weinschrankmodelle:

Öffnen Sie das untere Scharnier vollständig und entfernen Sie die Abdeckung der Scharniertasche mit dem Schlitzschraubendreher.



2. Kühl-, Gefrierschrank- und Weinschrankmodelle:

Öffnen Sie die Wasserfilterklappe am unteren Grill und lösen Sie die Schraube Nr. 8x16, während Sie den Grill festhalten.

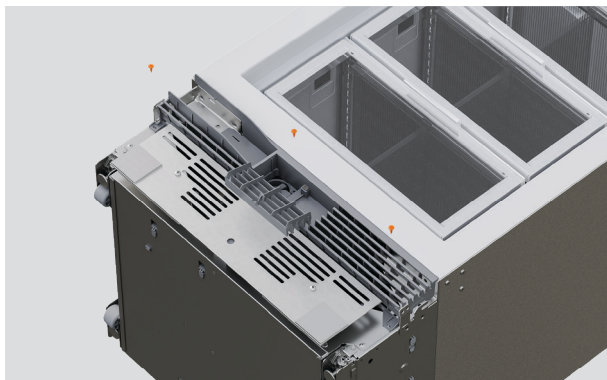


3. Kühl-, Gefrierschrank- und Weinschrankmodelle:

Entfernen Sie das Scharnier, indem Sie die M6x16 Senkschrauben (2x) lösen.

SCHARNIERE WECHSELN (OPTIONAL)

UNTERES SCHARNIER ENTFERNEN



4. Kühl-, Gefrierschrank- und Weinschrankmodelle:

Entfernen Sie den unteren Grill, indem Sie die Schrauben Nr. 8x16 unten links und rechts vom Grill lösen.



5. Kühl-, Gefrierschrank- und Weinschrankmodelle:

Entfernen Sie die untere Scharnierhalterung, indem Sie die M6x16-Senkkopfschrauben herausdrehen.

Entfernen Sie nicht die Halteklammern zwischen Sockel und Schrank.

SCHARNIERE WECHSELN (OPTIONAL)

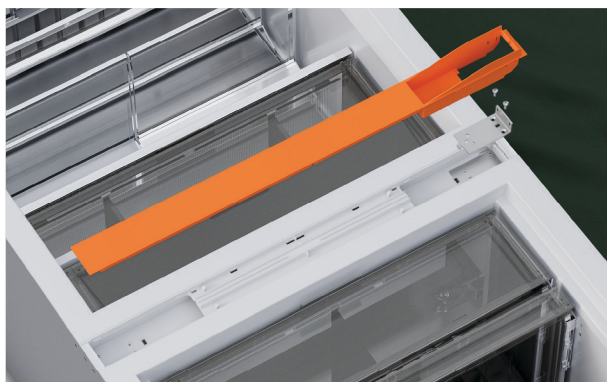
..... MITTLERES SCHARNIER ENTFERNEN



1. Kühl- und Gefrierschrank-Modelle:

Öffnen Sie das mittlere Scharnier vollständig und entfernen Sie die Abdeckung.

Lösen Sie die M6x16-Senkschrauben, um sie zu entfernen.

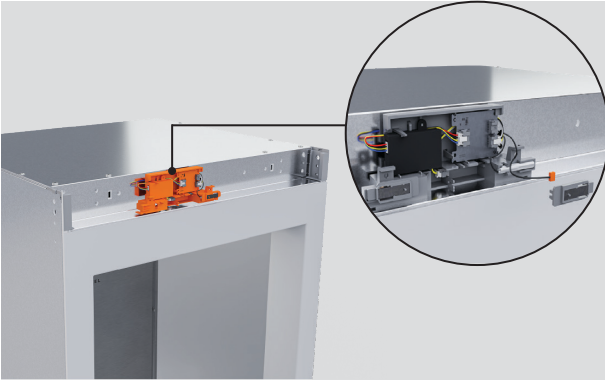


2. Kühl- und Gefrierschrank-Modelle:

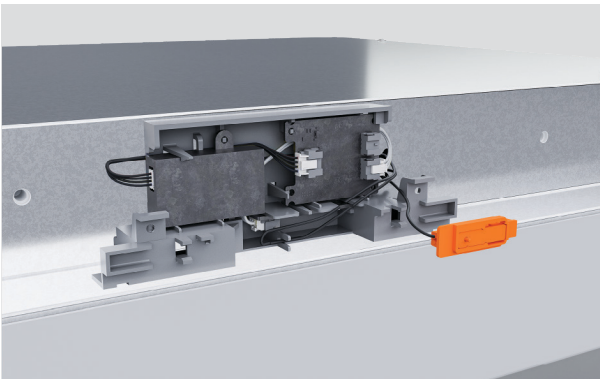
Schrauben Sie die M5x12 Senkschrauben heraus, um die obere Scharnierhalterung und das Distanzstück zu entfernen.

SCHARNIERE WECHSELN (OPTIONAL)

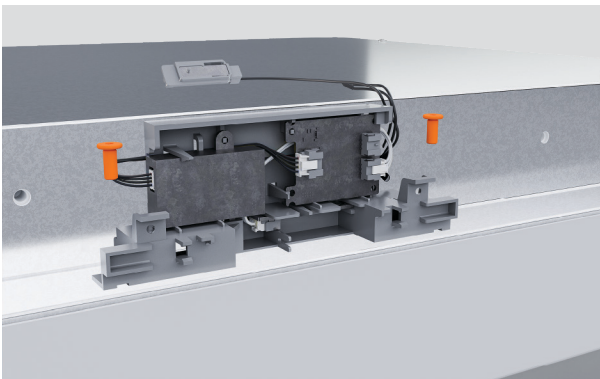
..... SENSORGEHÄUSE BEWEGEN (NUR MODELLE MIT 46 CM UND 61 CM)



1. Lösen Sie den Hallsensor vom Gehäuse.



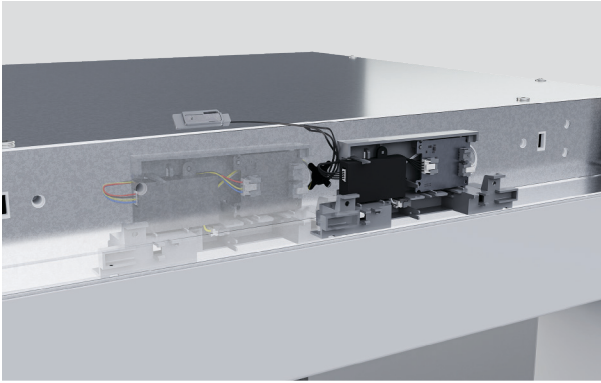
2. Lösen Sie die Kabelbaumhalterung vom Gehäuse.



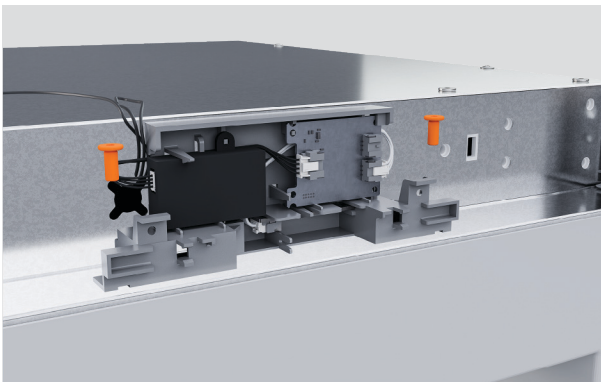
3. Entfernen Sie die beiden Schrauben #8 x 16 aus dem Sensorgehäuse.

SCHARNIERE WECHSELN (OPTIONAL)

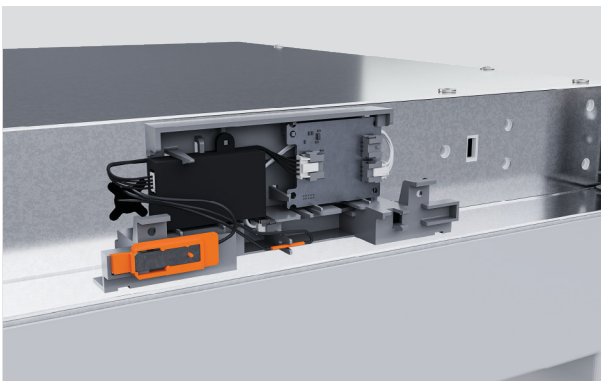
SENSORGEHÄUSE BEWEGEN



4. Bewegen Sie das Sensorgehäuse, um den gegenüberliegenden Hallsensorclip auf die Mitte des Schanks auszurichten.



5. Bringen Sie das Sensorgehäuse mit zwei Schrauben (#8 x 16) in den vorgebohrten Löchern in der oberen Gehäuseblende wieder an.



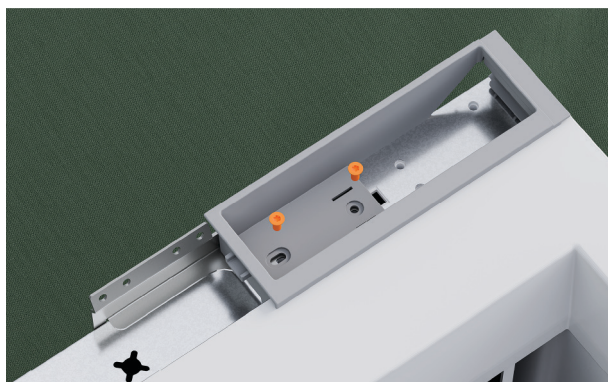
6. Stecken Sie den Hall-Sensor in das Sensorgehäuse in der Tasche nahe der Mittelachse des Einbauschranks.
Drücken Sie den Kabelbaum der Zwischenplatte in die Halterungen.

SCHARNIERE WECHSELN (OPTIONAL)

..... OBERES SCHARNIER WIEDER ANBRINGEN



1. Bringen Sie die obere Scharnierhalterung und die Halterungsdistanzscheibe mit M5x12-Senkkopfschrauben auf der neuen Scharnierseite wieder an.



2. Montieren Sie die neue Scharnertasche und die obere Alkovenhalterung auf der neuen Scharnierseite mit zwei M6x16 Senkschrauben.

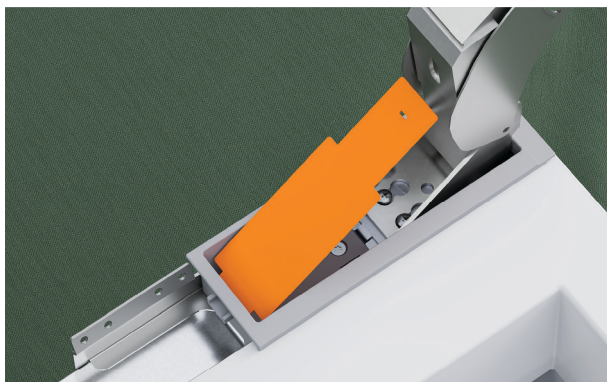
Die neue Scharnertasche und die obere Alkovenklammer sind im Scharnierkit enthalten.



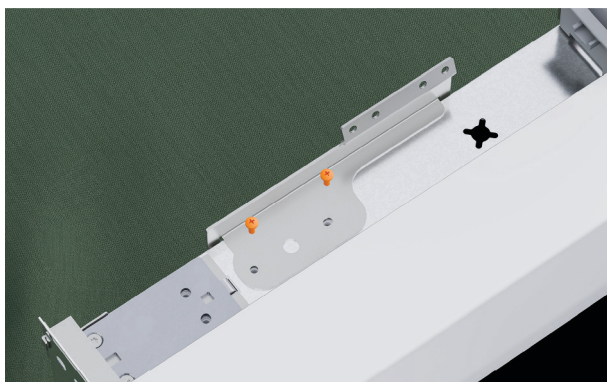
3. Befestigen Sie das Scharnier mit zwei M6x16 Senkschrauben in der Tasche.

SCHARNIERE WECHSELN (OPTIONAL)

..... OBERES SCHARNIER WIEDER ANBRINGEN



4. Öffnen Sie das Scharnier und befestigen Sie die obere Scharnertaschenabdeckung.



5. Montieren Sie auf der Seite ohne Scharnier eine neue Alkovenklammer mit M6x16 Senkschrauben.

SCHARNIERE WECHSELN (OPTIONAL)

..... UNTERES SCHARNIER WIEDER ANBRINGEN



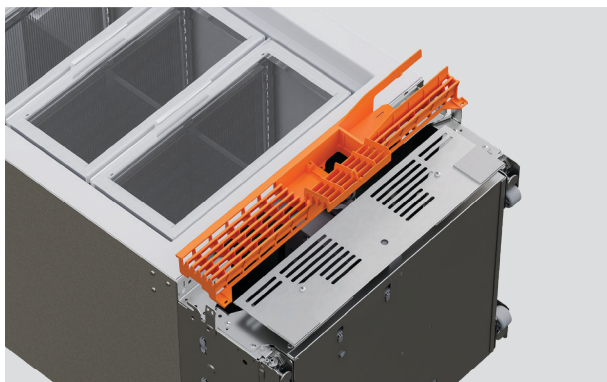
1. Montieren Sie eine neue untere Scharnierhalterung auf der neuen Scharnierseite mit zwei M6x16-Schrauben.

Achten Sie darauf, dass die Klammer oben an der Halterung in den Schlitz in der vorderen Sockelhalterung eingeführt wird.



2. Setzen Sie das entfernte obere Scharnier in die unteren Klammern der Halterung ein.

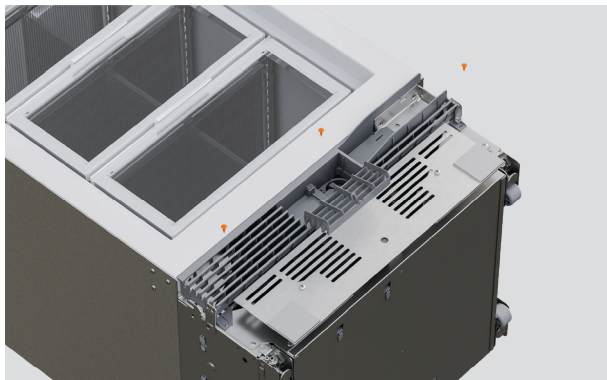
Drehen Sie es in Position und befestigen Sie es mit zwei M5x12 Senkschrauben.



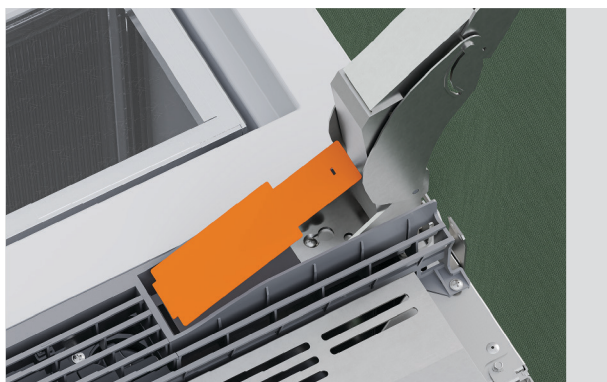
3. Öffnen Sie das Scharnier und installieren Sie die neue obere Kühlergrillbaugruppe.

SCHARNIERE WECHSELN (OPTIONAL)

..... UNTERES SCHARNIER WIEDER ANBRINGEN



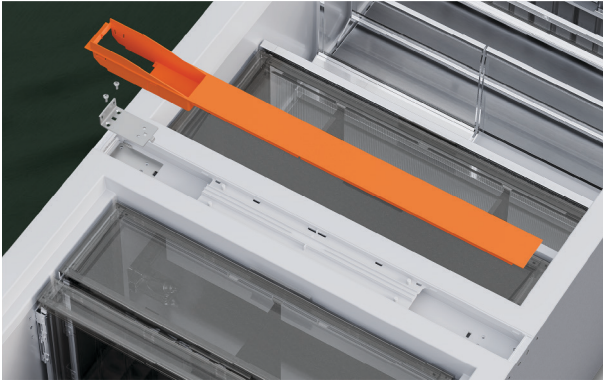
4. Befestigen Sie es mit drei #8x16-Schrauben: eine unten links, eine unten rechts am Gitter und eine hinter der Wasserfilterklappe.



5. Befestigen Sie die untere Scharnierabdeckung an ihrem Platz.

SCHARNIERE WECHSELN (OPTIONAL)

..... MITTLERES SCHARNIER ANBRINGEN



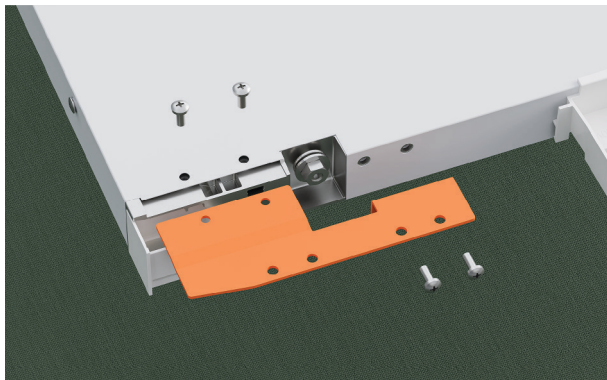
1. Bringen Sie die mittlere Scharnierhalterung und den Abstandshalter mit M5x12-Senkschrauben wieder an.



2. Öffnen Sie das mittlere Scharnier und befestigen Sie es mit zwei M6x16 Senkschrauben.

SCHARNIERE WECHSELN (OPTIONAL)

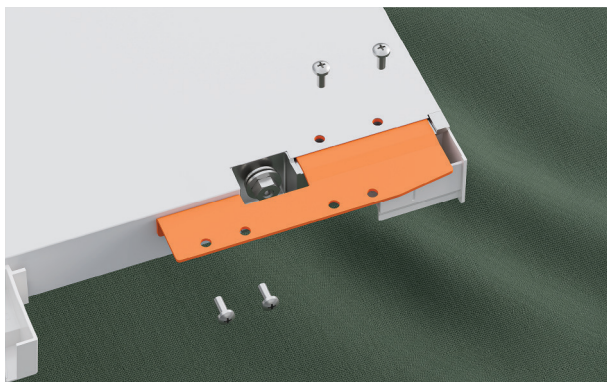
OBERE TÜRKLAMMER AUSTAUSCHEN



1. Lösen Sie die vier M5x10-Schrauben, um die obere Adapterklammer von der Oberseite der Tür zu entfernen.



2. Schieben Sie die beiden Muttern auf die andere Seite der Oberseite der Tür.



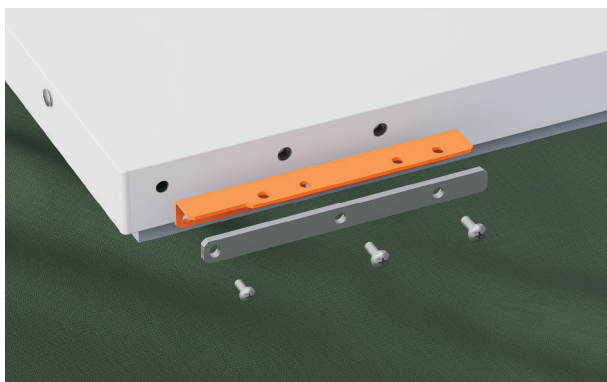
3. Montieren Sie die neue obere Adapterhalterung mit vier M5x10 Schrauben auf der anderen Seite der Oberseite der Tür.

SCHARNIERE WECHSELN (OPTIONAL)

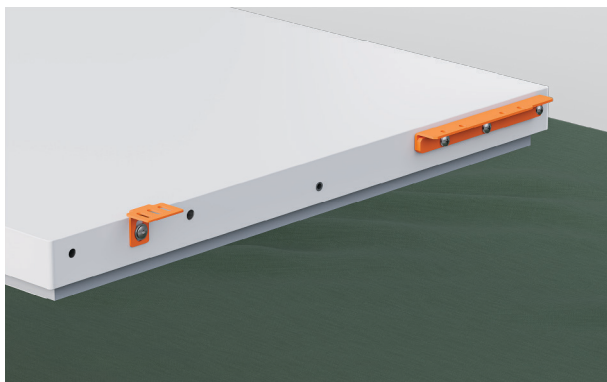
..... UNTERE TÜRKLAMMER AUSTAUSCHEN



1. Lösen Sie die M6x25-Schraube, um die Türblendenverriegelungshalterung und die Unterlegscheibe von der Unterseite der Tür zu entfernen.



2. Entfernen Sie zwei M6x25 Schrauben und eine M5x30 Schraube, um die untere Adapterklammer und den Abstandshalter zu entfernen.

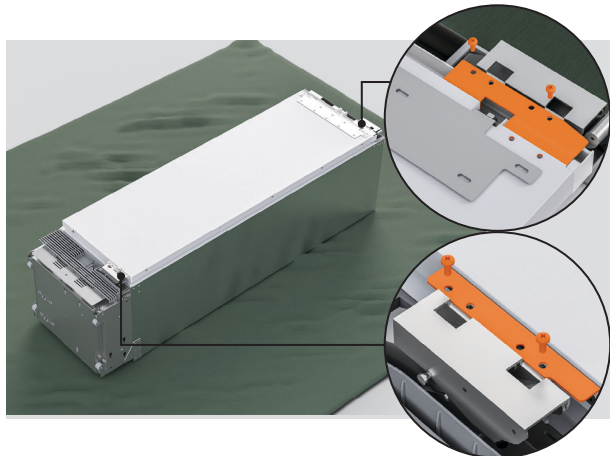


3. Montieren Sie die neue untere Adapterklammer und den vorhandenen Abstandshalter auf der anderen Seite mit denselben Schrauben.

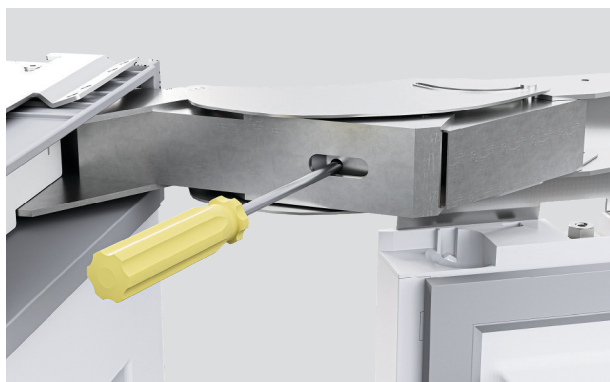
Bringen Sie die Türblendenperrklammer und die Unterlegscheibe auf der anderen Seite mit einer M6x25 Schraube wieder an.

SCHARNIERE WECHSELN (OPTIONAL)

TÜR WIEDER EINBAUEN



1. Befestigen Sie die Tür am oberen Scharnier und am unteren/mittleren Scharnier mit vier M6x10 Sechskantschrauben.



2. Aktivieren Sie die Scharnierfeder, indem Sie die T20-Schrauben in die Position I drehen.



3. Alle Abdeckungen und Verkleidungen wieder einbauen

PRÜFLISTE FÜR INSTALLATEURE

VOM INSTALLATEUR DURCHZUFÜHREN

Alle Modelle

- Stellen Sie sicher, dass alle innen- und außenliegenden Verpackungen vor der Benutzung vom Gerät entfernt werden.
- Stellen Sie sicher, dass das Gerät waagrecht steht.
- Das Gerät muss mithilfe der mitgelieferten Kippschutzhalterung und den Befestigungen fest an den Einbauschränken montiert sein.
- Die Türen und Schublade müssen sich öffnen lassen, ohne gegen die anschließenden Einbauschränke zu stoßen.
- Der Begrenzungsstift ist auf eine 90° -Türöffnung justiert.
- Das Gerät ist angeschlossen und kühlt.
- Der Installationsmodus wurde beendet.

Nur für Eis- und Wasser-Modelle

- Das Wasserfiltrationssystem wurde durchgespült.
- Die Wasserausgabe funktioniert einwandfrei.

Ausfüllen und sicher verwahren:

Modell _____

Serien-Nr. _____

Kaufdatum _____

Käufer _____

Adresse des Händlers _____

Name des Installateurs _____

Unterschrift des Installateurs _____

Installationsbetrieb _____

Installationsdatum _____

FISHERPAYKEL.COM

© Fisher & Paykel Appliances2026. Alle Rechte vorbehalten.

Die Modelle in diesem Leitfaden sind möglicherweise nicht in allen Märkten verfügbar und können sich jederzeit ändern.

Die in diesem Leitfaden aufgeführten Produktangaben beziehen sich auf die jeweiligen Produkte und Modelle zum Zeitpunkt des Veröffentlichungsdatums. Im Rahmen unserer Politik der kontinuierlichen Produktverbesserung können sich diese Spezifikationen jederzeit ändern.

Um zu erfahren, welche Modelle und Ausführungen in Ihrem Land erhältlich sind, besuchen Sie bitte unsere Website www.fisherpaykel.com oder kontaktieren Sie Ihren Fisher & Paykel-Händler.

432143B 04.26