

FISHER & PAYKEL

SISTEMI INTEGRATI DI REFRIGERAZIONE

SISTEMI INTEGRATI

Modelli RS6019BRU

GUIDA D'INSTALLAZIONE

EU

⚠ AVVERTENZA!



Pericolo di scossa elettrica

Il mancato rispetto dell'avvertenza può esporre a rischi di scosse elettriche o fatalità.

- Leggere e rispettare le precauzioni di sicurezza e le avvertenze prima di utilizzare l'apparecchio.

⚠ AVVERTENZA!



Pericolo di schiacciamento e taglio

Il mancato rispetto dell'avvertenza può causare lesioni.

- Prestare attenzione: i bordi dei pannelli possono essere taglienti.
- Non inserire le dita nei cassetti in fase di chiusura.

⚠ AVVERTENZA!



Pericolo di rovesciamento

Il mancato rispetto dell'avvertenza può causare danni o lesioni personali.

- Se non completamente installato, il prodotto potrebbe rovesciarsi. Tenere i bambini a distanza e prestare attenzione.
- Quest'apparecchio ha un maggior peso nella parte alta, pertanto deve essere fissato in modo da evitare possibili rovesciamenti in avanti.

Per assicurare la stabilità dell'apparecchio in ogni condizione di carico:

- Affidare a un professionista l'installazione della staffa e dei supporti anti-rovesciamento forniti in dotazione, come indicato nelle indicazioni contenute in questa guida.

⚠ AVVERTENZA!



Pericolo apparecchio pesante

Il mancato rispetto dell'avvertenza può causare danni o lesioni personali.

- L'apparecchio è pesante. Prestare adeguata attenzione durante l'installazione dell'apparecchio.

LEGGERE E CONSERVARE LA PRESENTE GUIDA

AVVERTENZA!

Per evitare rischi, leggere attentamente le seguenti istruzioni prima di procedere all'installazione o all'uso dell'apparecchio.

- Rendere disponibili le seguenti informazioni alle persone addette all'installazione dell'apparecchio.
- Considerare tutte le parti elettriche come potenzialmente a rischio di tensione.
- Scollegare l'apparecchio dall'alimentazione elettrica prima di effettuare operazioni di installazione e manutenzione.

CONSERVARE QUESTE ISTRUZIONI

I modelli illustrati in questa guida di installazione potrebbero non essere disponibili in tutti i paesi ed essere soggetti a variazioni in qualsiasi momento. Per dettagli aggiornati sulla disponibilità di modelli e funzionalità nel vostro paese, si consiglia di visitare il nostro sito Web www.fisherpaykel.com oppure di rivolgersi al proprio rivenditore locale Fisher & Paykel.

PRIMA DELL'INSTALLAZIONE

- L'apparecchio dispone di rulli anteriori e posteriori per consentire un facile spostamento in avanti e indietro. Non spostare l'apparecchio di lato poiché potrebbero danneggiarsi i rulli o la pavimentazione.
- Assicurarsi che l'apparecchio non sia esposto a fonti di calore generate da altri apparecchi, p. es. piano cottura, forno o lavastoviglie.
- L'apparecchio deve essere installato da un professionista o da un tecnico del servizio di assistenza Fisher and Paykel per evitare malfunzionamenti nei collegamenti elettrici e idraulici.
- Tutti i collegamenti elettrici e la messa a terra devono essere conformi alle normative e alle ordinanze locali e, laddove richiesto, devono essere effettuati da personale dotato di licenza.
- È richiesta la conformità alle normative locali anche dei collegamenti idraulici.
- Evitare di installare l'apparecchio su un circuito protetto da interruttore salvavita (GFCI).
- Assicurarsi che l'apparecchio sia installato in modo appropriato. Un'installazione scorretta può provocare un malfunzionamento dell'apparecchio e non prevede copertura da parte della garanzia.

PARTE ELETTRICA/IDRAULICA

- Si consiglia di disporre gli attacchi dei collegamenti elettrici e idraulici dell'apparecchio in un'area o unità adiacente (mobili aperti o chiusi) facilmente accessibile nel caso in cui fosse necessario effettuare una riparazione o scollegare l'apparecchio.
- È consigliabile disporre di un sezionatore se il collegamento elettrico non è facilmente accessibile.
- È consigliabile disporre di una valvola di isolamento se il collegamento idraulico non è facilmente accessibile.
- Contattare un elettricista e/o un idraulico in caso di dubbi sulle condizioni di installazione della parte elettrica e/o idraulica dell'apparecchio.

IN FASE DI INSTALLAZIONE

- Assicurarsi che lo sportello dell'apparecchio sia chiuso quando si procede a spostarlo nella cavità.
- Per un'installazione integrata, assicurarsi che i pannelli porta siano a filo con la superficie frontale dei mobili. Assicurarsi che l'apparecchio sia perfettamente centrato.
- Assicurarsi che il pavimento sia protetto al fine di evitare eventuali danni.
- Tutti e quattro gli angoli dell'apparecchio devono essere saldamente poggiati sul pavimento per evitare ogni possibile movimento. Installare l'apparecchio su una superficie morbida, irregolare o non livellata può provocare inclinazioni e una sigillatura imperfetta delle porte.
- Se si usa un cacciavite elettrico, impostarlo su un numero di giri basso quando si procede al fissaggio o all'allineamento del prodotto.

PUNTI CHIAVE DELL'INSTALLAZIONE



Indicatore punto chiave

I punti chiave rappresentano passaggi di particolare importanza per un'installazione ottimale dell'apparecchio. Questi passaggi richiedono un'attenzione aggiuntiva dell'installatore e devono essere sottoposti a controllo di qualità una volta portati a termine.

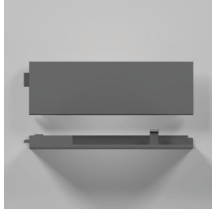
COLLEGAMENTI AI PUNTI CHIAVE

- ★ Verificare che la staffa anti-rovesciamento sia correttamente installata.
- ★ Rimuovere il tappo della valvola prima di collegare il tubo e stringere.
- ★ Collegare agli impianti e verificare la presenza di perdite.
- ★ Spingere all'interno della nicchia. Assicurarsi che i calibratori di profondità tocchino il fondo della nicchia.
- ★ Regolare l'altezza del prodotto. Assicurarsi che tutti i piedini tocchino terra e che la staffa superiore tocchi il soffitto della nicchia.
- ★ Espandere i distanziatori. Assicurarsi che non siano presenti spazi vuoti.
- ★ Ricontrollare tutti gli spazi ed eventuali punti di contatto.
- ★ Controlli finali dell'installatore.

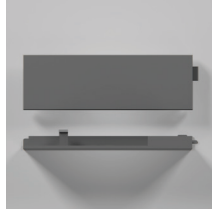
PEZZI RICHIESTI

KIT DI INSTALLAZIONE (SCATOLA INTERNA)

Kit di installazione H - Kit profili UI



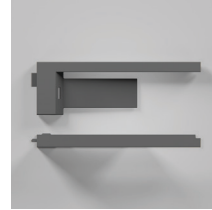
Profilo UI RS60 lato destro senza cerniera



Profilo UI RS60 lato sinistro senza cerniera



Profilo UI RS60 lato sinistro con cerniera

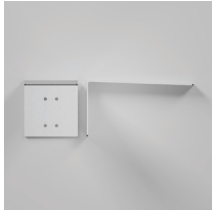


Profilo UI RS60 lato destro con cerniera



Perno di blocco della cerniera K08

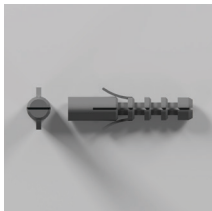
Kit di installazione A - gruppo staffa anti-rovesciamento



Staffa anti-rovesciamento



Vite WS #10X35 T17 WFR PH ZP



Tassello SP630#10X30MM

Kit di installazione F - Kit di attacco pannello



Staffa di scorrimento DR 60cm

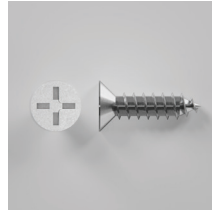


Staffa di distanziamento laterale DR 60cm



Staffa profilo lato sportello 60cm

Kit di installazione G - Kit vite attacco pannello



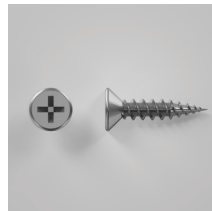
Vite ST 8X5/8 CSK PH AB ZP

Kit di installazione C - Kit vite sportello



Vite MC M5X12 MSH PH ZP

Kit di installazione E - Kit vite attacco nicchia

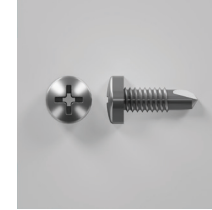


Vite twinthread 8GX19

Kit di installazione D - Kit divisore



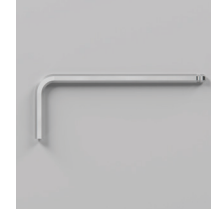
Divisore guarnizione sportello



Vite SD #7X13 PAN PH ZP



Coperchio divisore sportello



Chiave esagonale punta a sfera M4

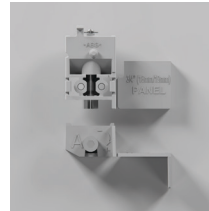


Chiave sportello

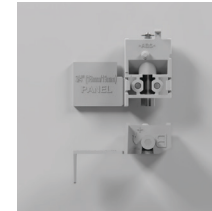


Chiave L combi PH2 T25

Kit di installazione B - Kit distanziatori cerniere e calibratori di profondità



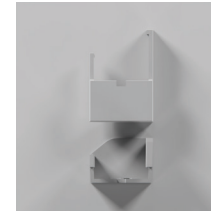
Gruppo distanziatore cerniera A



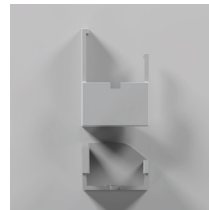
Gruppo distanziatore cerniera B



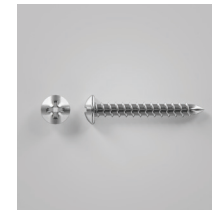
Calibratore di profondità lato senza cerniera



Coperchio distanziatore cerniera A



Coperchio distanziatore cerniera B



Vite distanziatore cerniera

Altri componenti



Zoccolo bypass blocco aria

PEZZI RICHIESTI

KIT FILTRAGGIO ACQUA



Filtro dell'acqua (già montato sul prodotto)



Flessibile intrecciato, 7/16" x 24 UNS a 3/4" BSP

KIT DI GIUNZIONE

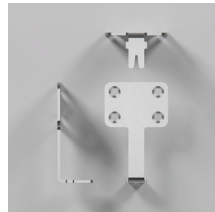
Da ordinare separatamente per installazioni multiple.

Kit di giunzione A giunzione staffa basamento



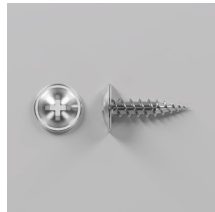
Vite M5X12 PH MT STL ZN

Kit di giunzione B giunzione staffa parte superiore



Staffa doppio collegamento parte superiore

Kit di giunzione C giunzione staffa parte posteriore



Vite 8GX16 finta rondella HD

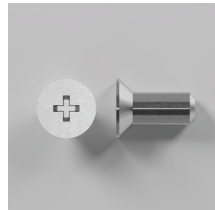
Altri componenti



Profilo centrale doppia installazione 60cm



Staffa basamento FNT (1X)



Vite M5X12 CSKPH NP



Staffa basamento FNT (2X)



Staffa basamento FNT (2X)

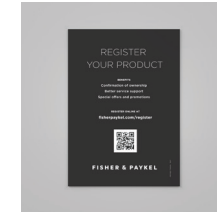
PACCO CON ALTRI COMPONENTI



Fascicolo sulla sicurezza



Assistenza e garanzia



Scheda di registrazione

KIT PROFILI



PANNELLO A ESTRUSIONE PORTA B BTM 60CM x 1



PROFILO LATERALE CERNIERA DR B BTM 60CM



PROFILO LATERALE CERNIERA DR B TOP 60CM



PANNELLO A ESTRUSIONE PORTA B TOP 60CM



PROFILO SUPERIORE PORTA 60CM



PIASTRA MTG ZOCCOLO RS60



Sagoma pannello porta B 60cm

ACCESSORI OPZIONALI

MANIGLIE

Set maniglia con profilo arrotondato

Maniglia con profilo arrotondato (2) vite esagonale M5x25 (4)



MODELLO	DESCRIZIONE
AHSRDB19	Kit maniglia con profilo arrotondato

Set maniglia con profilo squadrato

Maniglia con profilo squadrato (2) vite esagonale M5x25 (4)



MODELLO	DESCRIZIONE
AHD5RDB19	Kit maniglia con profilo squadrato SS
AHD5RDB19B	Kit maniglia con profilo squadrato BLK

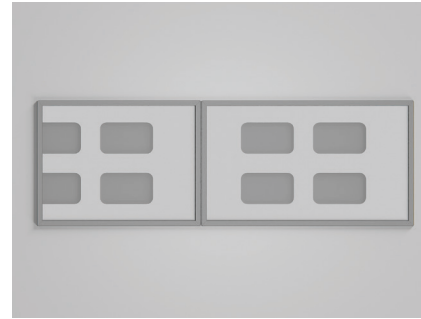
Set maniglia professionale con profilo arrotondato a filo

Maniglia con profilo arrotondato a filo (2) vite esagonale M5x25 (4)



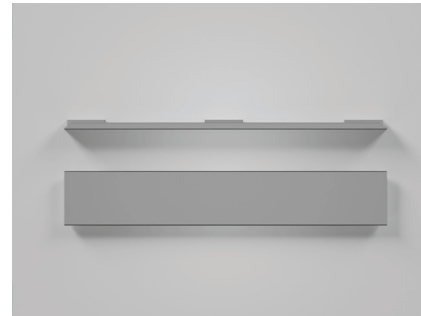
MODELLO	DESCRIZIONE
AHP3RDB19	Kit maniglia professionale con profilo arrotondato a filo

PANNELLI PORTA



MODELLO	DESCRIZIONE
RD6019BR	Kit pannello porta con cerniera a destra
RD6019BL	Kit pannello porta con cerniera a sinistra

ZOCOCCO



MODELLO	DESCRIZIONE
AKRS06010	Kit zoccolo installazione singola
AKRS12010	Kit zoccolo installazione doppia
AKRS18010	Kit zoccolo installazione tripla

ATTREZZI RICHIESTI

Attrezzi richiesti

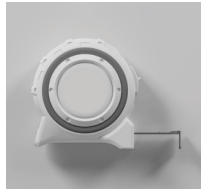
Non in dotazione, forniti dall'installatore.



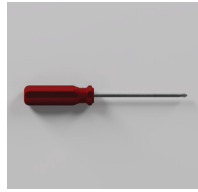
Cacciavite elettrico



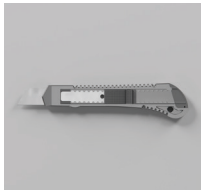
Cacciavite a testa
piatta



Metro a nastro



Cacciavite a croce



Taglierino



Seghetto



Carrello portacarichi



Chiave a bussola
8mm

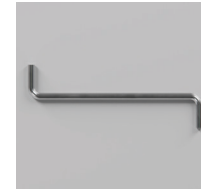


Cacciavite a bussola

Attrezzi in dotazione



Chiave

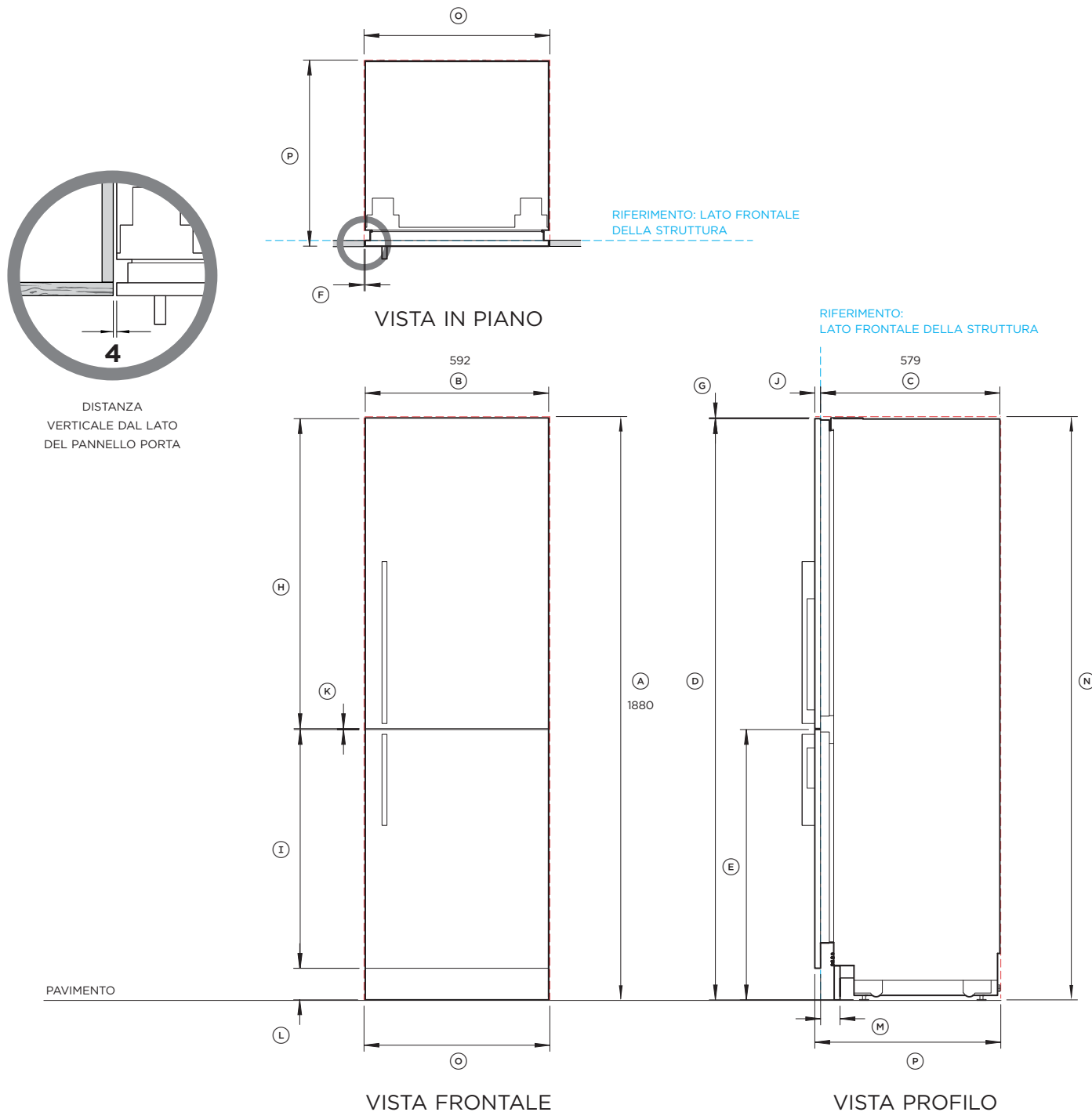


Chiave L combi PH2
T25



Chiave allen a sfera
M4

DIMENSIONI DEL PRODOTTO E DELLA CAVITÀ



RS6019BRU1 con pannelli in acciaio inossidabile RD6019BL, Kit maniglia AHD5RDSF e pannello dello zoccolo in acciaio inossidabile AKRS06010

NOTA: La cerniera a sinistra è una versione a specchio dell'immagine illustrata. La cerniera può essere disposta a sinistra usando i pezzi in dotazione.

RS6019BRU1 con pannelli in acciaio inossidabile RD6019BL, Kit maniglia AHD5RDSF e pannello dello zoccolo in acciaio inossidabile AKRS06010

Dimensioni del prodotto	mm
Ⓐ Altezza complessiva del prodotto	1880
Ⓑ Larghezza complessiva del prodotto	592
Ⓒ Profondità complessiva del prodotto (esclusi i pannelli porta frontali)	579
Ⓓ Altezza dalla parte superiore del pannello porta superiore al pavimento	1877
Ⓔ Altezza dalla parte superiore del pannello porta inferiore al pavimento	873
Ⓣ Distanza minima tra il mobile e la parte laterale del pannello porta	4
Ⓛ Distanza minima tra il mobile e la parte superiore del pannello porta	3
Ⓜ Altezza del pannello porta superiore	1001
Ⓨ Altezza del pannello porta inferiore	771
Ⓩ Profondità dei pannelli porta	19
ⓐ Spazio tra i pannelli porta	3
ⓑ Altezza dal pavimento alla parte inferiore del pannello porta inferiore	102
ⓓ Profondità dello zoccolo (esclusi i pannelli dello zoccolo e dello sportello frontale)	50 - 100

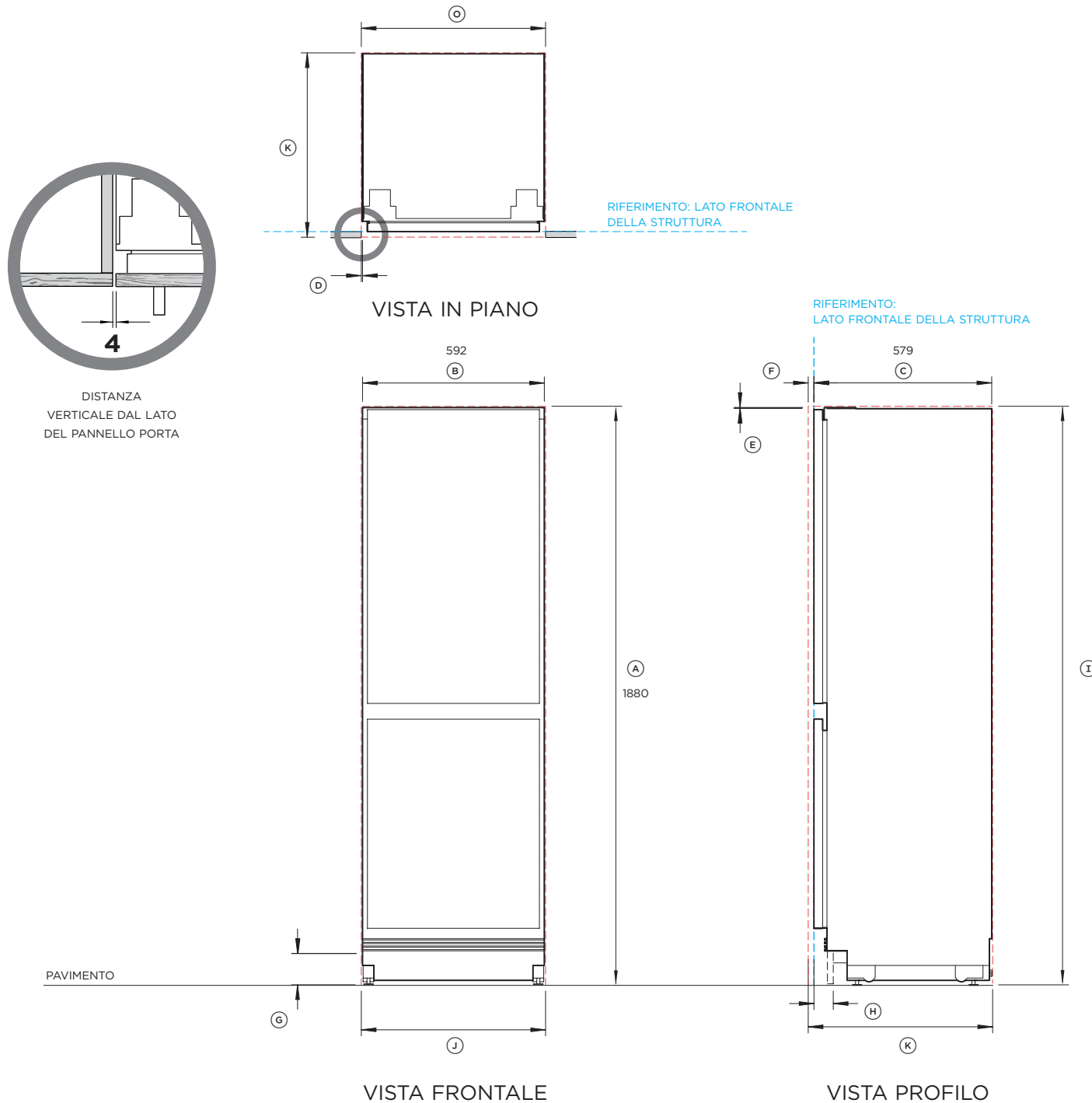
Dimensioni della cavità	mm
Ⓝ Altezza complessiva della cavità	1880
Ⓟ Larghezza complessiva della cavità	<ul style="list-style-type: none"> • Installazione singola 600 • Installazione doppia 1200 • Installazione tripla 1800
Ⓠ Profondità complessiva minima della cavità:	
• Quando gli attacchi sono disposti all'esterno della cavità (radente)	600
• Quando gli attacchi sono disposti in un vano al di sopra della cavità	610
• Quando gli attacchi sono disposti sul retro della cavità (profondo)	650

Nota: Nell'illustrazione il prodotto è installato a pavimento. Far scivolare all'interno della cavità. In alternativa, installare su un basamento. Regolare di conseguenza l'altezza della cavità.

Le dimensioni possono variare di $\pm 2\text{mm}$

INDICA LE DISTANZE DALLA CAVITÀ - - - - -
INDICA IL RIFERIMENTO DEL PRODOTTO - - - - -

DIMENSIONI DEL PRODOTTO E DELLA CAVITÀ



NOTA: La cerniera a sinistra è una versione a specchio dell'immagine illustrata. La cerniera può essere disposta a sinistra usando i pezzi in dotazione.

Dimensioni del prodotto	mm
Ⓐ Altezza complessiva del prodotto	1880
Ⓑ Larghezza complessiva del prodotto	592
Ⓒ Profondità complessiva del prodotto	579
Ⓓ Distanza minima tra il mobilio e il lato dei pannelli porta*	4
Ⓔ Distanza minima tra il mobilio e la parte superiore del pannello porta*	3
Ⓕ Profondità dei pannelli porta	16 - 19
Ⓖ Altezza del pannello dello zoccolo*	100
Ⓜ Profondità dello zoccolo (esclusi i pannelli dello zoccolo e dello sportello frontale*)	50 - 100

Dimensioni della cavità	mm
Ⓛ Altezza complessiva della cavità	1880
Ⓩ Larghezza complessiva della cavità	
• Installazione singola	600
• Installazione doppia	1200
• Installazione tripla	1800
Ⓧ Profondità complessiva minima della cavità:	
• Quando gli attacchi sono disposti all'esterno della cavità (radente)	600
• Quando gli attacchi sono disposti in un vano al di sopra della cavità	610
• Quando gli attacchi sono disposti sul retro della cavità (profondo)	650

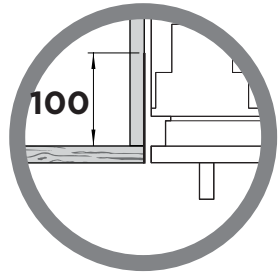
Nota: Nell'illustrazione il prodotto è installato a pavimento. Far scivolare all'interno della cavità. In alternativa, installare su un basamento. Regolare di conseguenza l'altezza della cavità.

Per le dimensioni del pannello personalizzato, fare riferimento a pagina 13
* I pannelli porta personalizzati e il pannello dello zoccolo devono essere prodotti e installati dal produttore del mobilio.

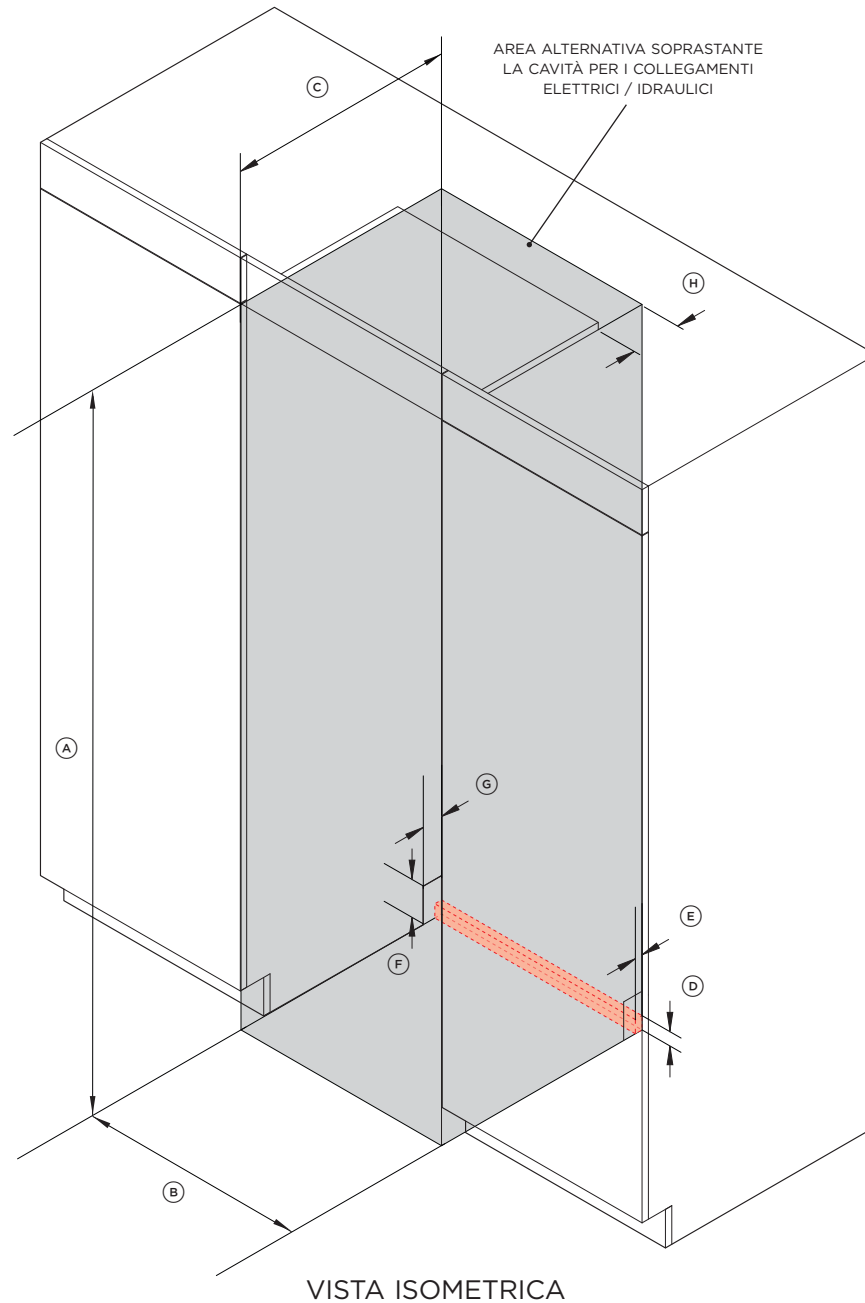
Le dimensioni possono variare di ±2mm

INDICA LE DISTANZE DALLA CAVITÀ - - - - -
INDICA IL RIFERIMENTO DEL PRODOTTO - - - - -

PREPARAZIONE DELLA CAVITÀ



RIENTRANZA CON FINITURA
LATI E PARTE ALTA DELLA CAVITÀ



NOTA: La cerniera a sinistra è una versione a specchio dell'immagine illustrata.

Per velocizzare le operazioni di installazione, assicurarsi che le dimensioni della cavità siano uniformi dall'alto al basso e da sinistra a destra.

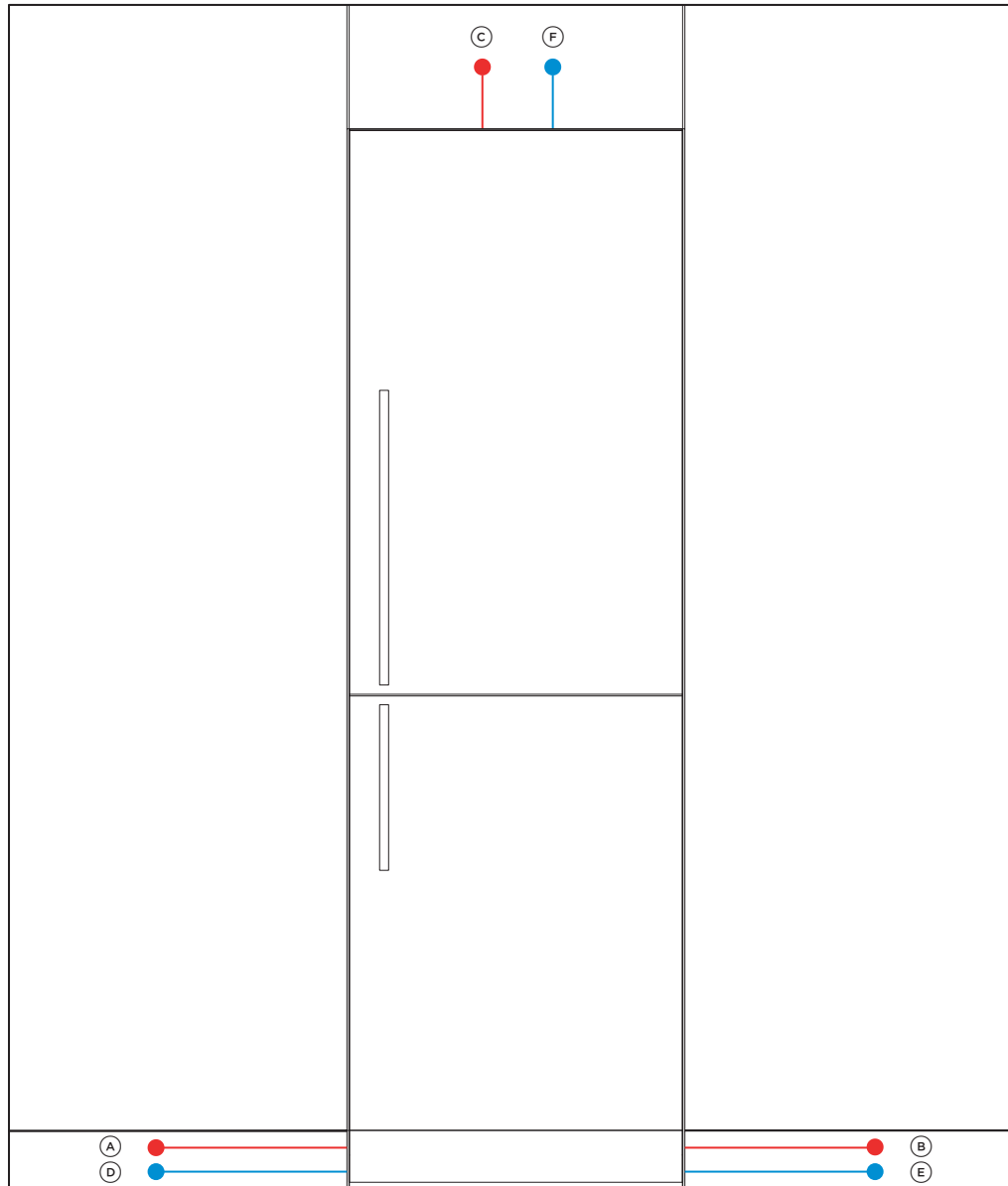
Dimensioni minime della cavità	mm
Ⓐ Altezza complessiva della cavità	1880
Ⓑ Larghezza complessiva della cavità	
• Installazione singola	600
• Installazione doppia	1200
• Installazione tripla	1800
Ⓒ Profondità complessiva minima della cavità:	
• Quando gli attacchi sono disposti all'esterno della cavità (radente)	600
• Quando gli attacchi sono disposti in un vano al di sopra della cavità	610
• Quando gli attacchi sono disposti sul retro della cavità (profondo)	650
Finitura rientranza minima richiesta	100

Misure per i collegamenti elettrici / idraulici	mm
Ⓓ Altezza complessiva dell'area di passaggio dei collegamenti sul retro della cavità	37
Larghezza complessiva dell'area di passaggio dei collegamenti sul retro della cavità	600
Ⓔ Profondità complessiva dell'area di passaggio dei collegamenti sul retro della cavità	20
Ⓕ Altezza del foro sul retro della cavità per il passaggio dei collegamenti nel vano adiacente (uno dei due lati)	100
Ⓖ Profondità del foro sul retro della cavità per il passaggio dei collegamenti nel vano adiacente (uno dei due lati)	55
Ⓗ Profondità minima al di sopra della cavità per il passaggio dei collegamenti	55

Si consiglia di disporre gli attacchi nel vano adiacente o su uno dei due lati del prodotto.

Le dimensioni possono variare di $\pm 2\text{mm}$

IMPIANTI



LATO SINISTRO

VISTA FRONTALE

LATO DESTRO

Specifiche	
Parte elettrica	
Fornitura	230 VCA, 50 Hz
Corrente	Circuito 10 amp
Parte idraulica	
Fornitura	Filtro dell'acqua Flessibile intrecciato, 7/16" x 24 UNS a 3/4" BSP
Pressione	min 275 kPa (40 psi) max 827 kPa (120 psi)

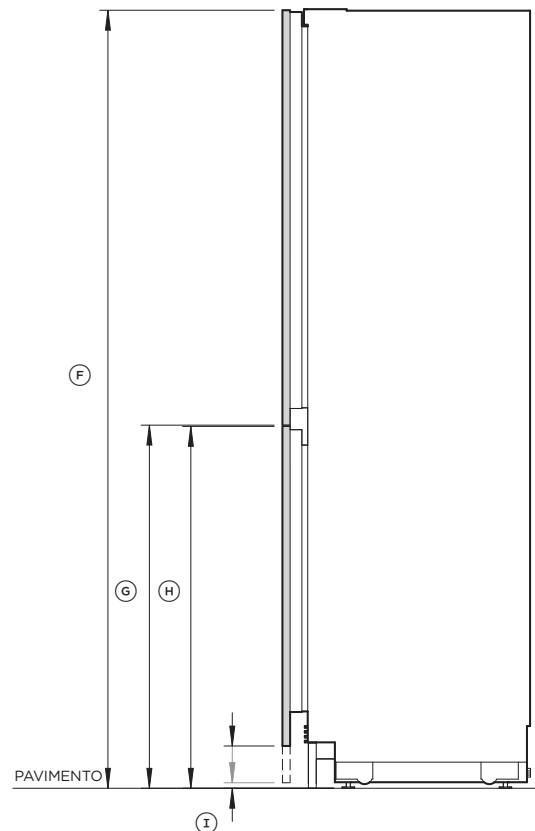
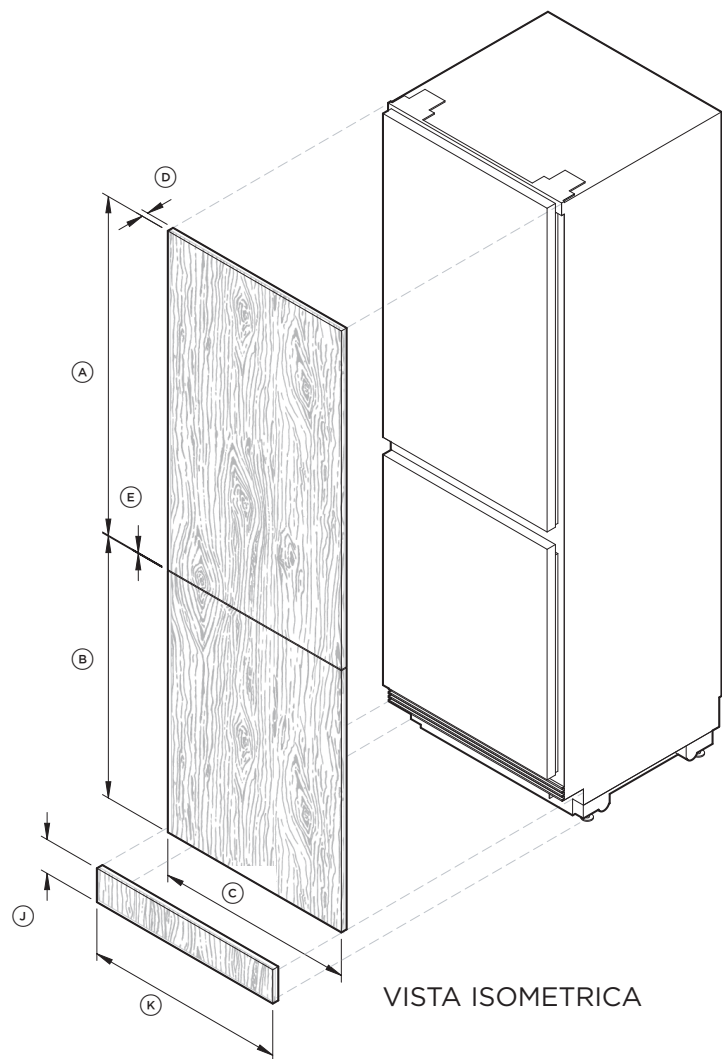
Si consiglia di disporre gli attacchi nel vano adiacente.

Lunghezza dei tubi e dei cavi		mm
Parte elettrica		
Ⓐ	Lunghezza del cavo elettrico (dal bordo sinistro del prodotto)*	1800
Ⓑ	Lunghezza del cavo elettrico (dal bordo destro del prodotto)*	2000
Ⓒ	Lunghezza del cavo elettrico (dalla sommità del prodotto)*	380
Parte idraulica		
Ⓓ	Lunghezza del tubo di carico dell'acqua (dal bordo sinistro del prodotto)	2450
Ⓔ	Lunghezza del tubo di carico dell'acqua (dal bordo destro del prodotto)	2000
Ⓕ	Lunghezza del tubo di carico dell'acqua (dalla sommità del prodotto)	700

*Spina esclusa.

Le dimensioni possono variare di ± 2 mm

DIMENSIONI DEL PANNELLO PERSONALIZZATO



NOTA: La cerniera a sinistra è una versione a specchio dell'immagine illustrata.
La cerniera può essere disposta a sinistra usando i pezzi in dotazione.

Dimensioni del pannello personalizzato	mm
Ⓐ Altezza del pannello porta superiore	1001
Ⓑ Altezza del pannello porta inferiore	723 - 858
Ⓒ Larghezza del pannello porta:	
• Installazione singola	592
• Installazione doppia*	594
• Installazione tripla*	594,5
Ⓓ Profondità del pannello personalizzato**	16 - 19
Ⓔ Spazio tra i pannelli porta	3
Ⓕ Altezza dal pavimento alla parte superiore del pannello porta superiore	1877
Ⓖ Altezza dal pavimento alla parte inferiore del pannello porta superiore	876
Ⓗ Altezza dal pavimento alla parte superiore del pannello porta inferiore	873
Ⓙ Altezza dal pavimento alla parte inferiore del pannello porta inferiore***	15 - 150
Ⓚ Altezza del pannello dello zoccolo	100
Ⓛ Larghezza del pannello dello zoccolo****	597
<hr/>	
Peso massimo del pannello porta superiore*****	9,5 kg
Peso massimo del pannello porta inferiore*****	9kg

I pannelli porta personalizzati, le maniglie e il pannello dello zoccolo devono essere prodotti e installati dal produttore del mobilio.

* Per maggiori dettagli sulle installazioni multiple, fare riferimento alla guida di pianificazione

** Se lo spessore è pari a 19mm, si consiglia di applicare un raggio di smusso di almeno 1mm per evitare che il pannello tocchi i mobili adiacenti in apertura

*** La griglia diventa visibile da altezze superiori a 100mm

**** Può essere continuo

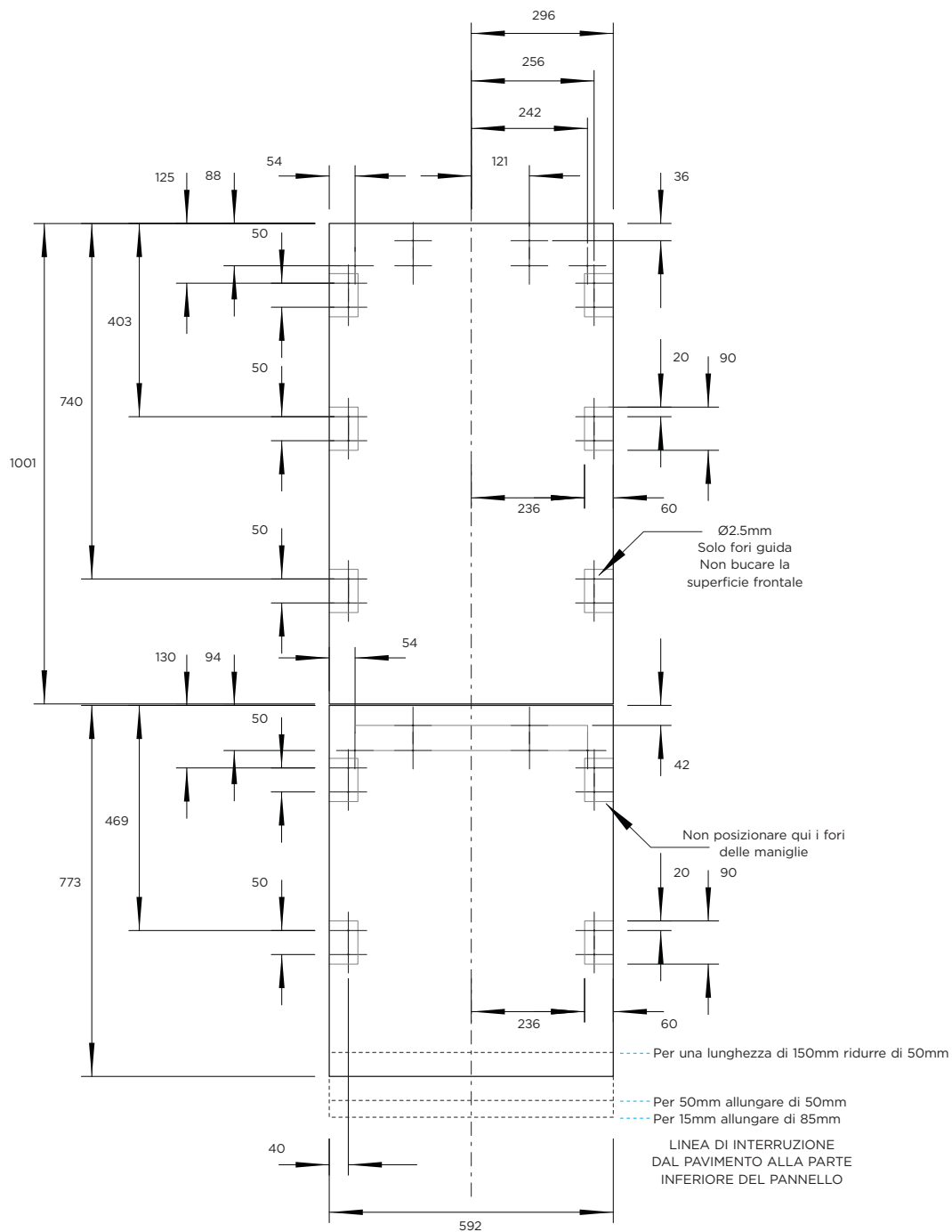
***** Include il peso della maniglia

PREPARAZIONE DEL PANNELLO PERSONALIZZATO

VISTA POSTERIORE

PANNELLO SUPERIORE

PANNELLO INFERIORE



Preparazione del pannello personalizzato

Le dimensioni sono indicate in millimetri (mm).

Dimensioni da tenere presenti per la preparazione e l'installazione di pannelli personalizzati

Maniglie

Assicurarsi che le teste delle viti della maniglia nel retro del pannello siano svasate per evitare interferenze con la staffa di montaggio e che non interferiscano con le staffe laterali come indicato.

File Dwg e Dxf

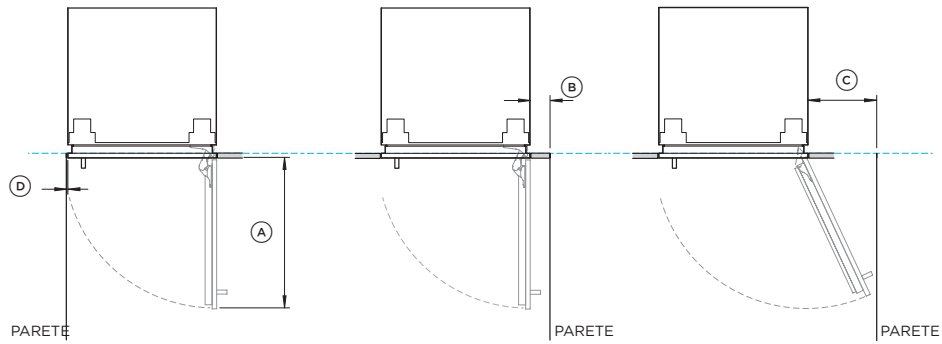
I file Dwg e Dxf per la preparazione del pannello possono essere scaricati da Trade Resources sul sito www.fisherpaykel.com

Sagoma

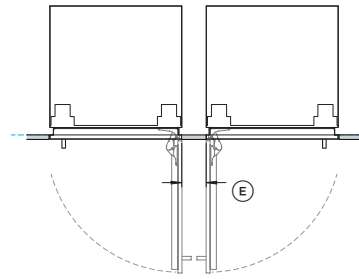
Una sagoma con l'indicazione dei punti per eseguire le forature viene fornita in dotazione con il prodotto

INGOMBRO DELLA PORTA

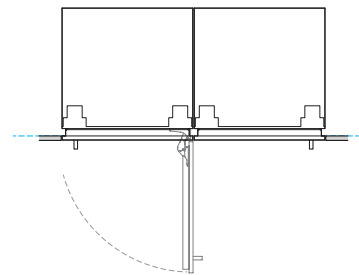
DISTANZIAMENTI



CONFIGURAZIONI

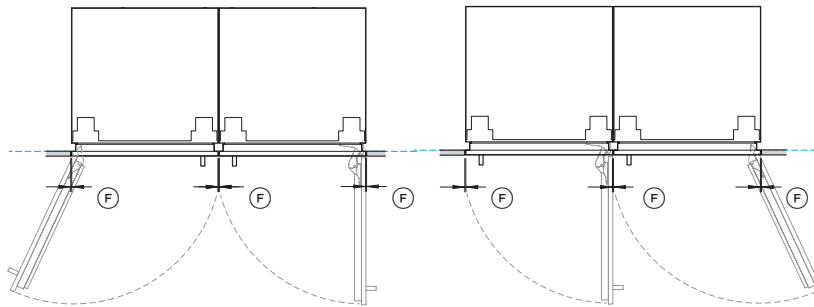


CERNIERE ADIACENTI
Porte apribili contemporaneamente
- spazio necessario tra i modelli

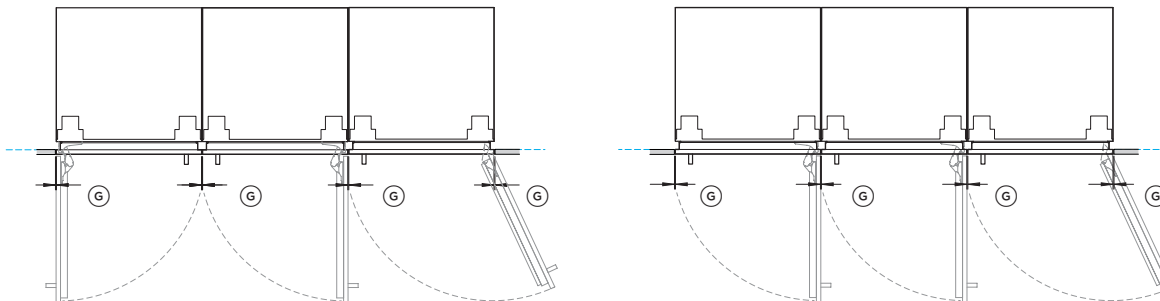


CERNIERE ADIACENTI
Possibilità di aprire una porta alla volta

INSTALLAZIONE DOPPIA



INSTALLAZIONE TRIPLA



RS6019BRU1 con pannelli in acciaio inossidabile RD6019BR, Kit maniglia AHD5RDSF e pannello dello zoccolo in acciaio inossidabile AKRS06010

La cerniera a sinistra è una versione a specchio dell'immagine illustrata. La cerniera può essere disposta a sinistra usando i pezzi in dotazione.

RS6019BRU1 con pannelli in acciaio inossidabile RD6019BR, Kit maniglia AHD5RDSF e pannello dello zoccolo in acciaio inossidabile AKRS06010

Dimensioni dell'ingombro	mm
Ⓐ Profondità della porta (apertura di 90°, misurata dalla parte frontale del mobile)	600
Ⓑ Ingombro minimo della porta rispetto alla parete adiacente (90° - accesso ridotto all'interno)* **	80
Ⓒ Ingombro minimo della porta rispetto alla parete adiacente (115° - accesso completo all'interno)* **	273
Ⓓ Distanza minima tra il lato del pannello porta e la parete adiacente (lato senza cerniera)	4
Ⓔ Distanza minima tra i prodotti con lati cerniera adiacenti. Consente l'apertura contemporanea delle porte**	100

Ingombro minimo della porta (distanza verticale)	mm
Ⓕ Installazione doppia:	
• Pannelli porta in acciaio inossidabile (spazi uniformati in fase di installazione)	5
• Pannelli personalizzati (larghezza del pannello personalizzato aumentato per conservare una distanza di 4mm tra i prodotti)**	4
Ⓖ Installazione tripla:	
• Pannelli porta in acciaio inossidabile (spazi uniformati in fase di installazione)	6
• Pannelli personalizzati (larghezza del pannello personalizzato aumentato per conservare una distanza di 4mm tra i prodotti)**	4

* Se necessario, usare il perno bloccante della cerniera per limitare a 90° l'apertura della porta

** Le dimensioni minime indicate si riferiscono al kit maniglia contemporanea AHD5RDSF. Tenere in considerazione le specifiche del pannello personalizzato e della maniglia.

*** Per maggiori informazioni, fare riferimento alle dimensioni del pannello personalizzato e alle pagine relative alle installazioni multiple.

INDICA LE DISTANZE DALLA CAVITÀ -----
INDICA IL RIFERIMENTO DEL PRODOTTO - - - - -

CONTROLLO CAVITÀ

1



Misurare le dimensioni della nicchia. Assicurarsi di soddisfare le specifiche minime richieste.

Se la profondità della nicchia supera i 610mm, installare un distanziatore insieme alla staffa anti-rovesciamento. Fare riferimento a pagina 18 per maggiori dettagli.

2



Controllare che la nicchia sia a squadra e ben fissata alla parete. Assicurarsi che la parte frontale della nicchia sia a squadra con la parte superiore della nicchia e che il pavimento sia a livello.

3



Assicurarsi che sia stata prevista una rientranza con finitura.

4



Assicurarsi che gli attacchi siano accessibili e correttamente installati. Fare riferimento alla sezione 'Attacchi' per maggiori dettagli.

CONTROLLO PANNELLI

1



Assicurarsi che tutti i pannelli porta e zoccolo siano a squadra e installati secondo le specifiche. Far riferimento alla sezione 'Preparazione del pannello personalizzato' per maggiori dettagli.

2

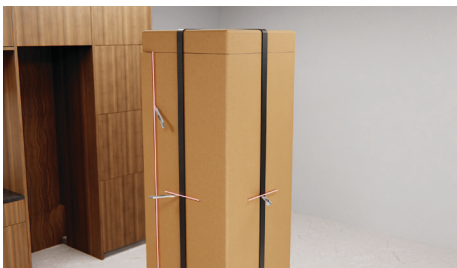


Assicurarsi che tutti i fori per staffe e maniglie siano stati predisposti. Far riferimento alla sezione 'Preparazione del pannello personalizzato' per maggiori dettagli.

DISIMBALLAGGIO PRODOTTO

- Conservare tutti i materiali di imballaggio fino al termine dell'ispezione dell'unità.
- Ispezionare il prodotto per verificare che non si siano prodotti danni durante il trasporto. In caso di rilevazione di danni, contattare il rivenditore o il punto vendita presso cui è stato effettuato l'acquisto e riportare il danno.
- Fisher & Paykel non è responsabile di eventuali danni avvenuti in fase di trasporto.

①



Tagliare le cinghie, staccare il coperchio superiore e tagliare il cartone lungo il lato per rimuoverlo. Smaltire l'imballaggio in maniera responsabile.

②



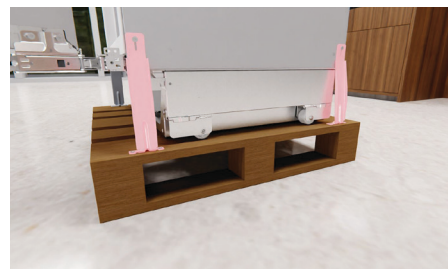
Rimuovere le parti imballate e metterle da parte. Non gettarle via.

③



Spingere il deflettore della griglia in posizione aperta e svitare le due viti sul retro del deflettore e le cinque viti sulla griglia. Mettere da parte le viti. Aprire lo sportello e tirare la griglia in fuori rispetto al prodotto.

④



Con un cacciavite a croce, svitare le staffe di trasporto su un lato del prodotto e metterle da parte.

⑤



Verificare che i piedini di livellamento siano sollevati, inclinare il prodotto e inserire il carrello portacarichi. Fissare il prodotto al carrello. Si consiglia di usare i paracolpi angolari per proteggere il prodotto durante l'uso dei fermi.

⑥



Rimuovere le due staffe di trasporto restanti.

⑦



Inclinare il prodotto sul carrello e rimuovere la pedana. Portare il prodotto nel luogo di installazione. Rimuovere e gettare i paracolpi angolari.

INSTALLAZIONE DELLA STAFFA ANTI-ROVESCIMENTO

①



Verificare la posizione del montante della parete.

②



Misurare la profondità della nicchia assicurandosi che i valori minimi siano soddisfatti.

③



Se richiesto, installare un distanziatore sul fondo della cavità per portare la profondità a 610mm.

④



Misurare l'altezza dal pavimento alla parte anteriore della sporgenza e marcare la parete posteriore.

⑤



In caso di installazione su muro:

Usando la staffa come guida, predisporre i quattro fori nella parete o nel distanziatore. Fissare la staffa usando le viti a croce.

Kit di installazione A

⑥



In caso di installazione su pareti in muratura:

Usando la staffa come guida, predisporre i quattro fori nella parete. Far entrare i quattro tasselli a filo nel muro utilizzando un martello e fissare la staffa con le viti a croce.

Kit di installazione A

⑦



Assicurarsi che la staffa anti-rovesciamento sia installata correttamente in modo che l'apparecchio non si rovesci in avanti all'apertura della porta.

SPOSTAMENTO DELLA CERNIERA (OPZIONALE)

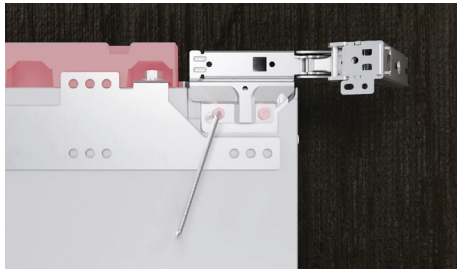
①



Aprire la porta e rimuovere gli scomparti del controporta. Sganciare i copricerniera delle cerniere centrali. Allentare le viti della cerniera usando la chiave Torx T25 in dotazione. Estrarre la porta e posizionarla su una superficie protetta.

Kit di installazione D

②



Rimuovere accuratamente le cerniere dalla porta e metterle da parte. Rimuovere entrambi i coperchi superiori e metterli da parte.

Kit di installazione D

③



Premere sul bordo delle piastre esterne, estrarle e spostarle sull'altro lato.

④



Usare un cacciavite a testa piatta per rimuovere le piastre interne. Spostare le piastre sull'altro lato assicurandosi che gli angoli arrotondati siano rivolti verso l'interno.

⑤



Verificare che le piastre siano posizionate correttamente.

⑥



Invertire le cerniere come mostrato in foto. Assicurarsi che la base della cerniera sia posizionata in parallelo e fissata saldamente.

Riposizionare i coperchi superiori.

⑦



Rimuovere tutte e 4 le viti come mostrato in foto. Estrarre il profilo dal lato della cerniera e ruotare di 180°.

⑧



Assicurarsi che le 2x clip centrali siano in corrispondenza dei segni e che la clip di aggancio laterale sia correttamente posizionata.

Posizionare il profilo partendo dalla clip di aggancio e applicare pressione sulle clip centrali finché non si sente il clic dell'aggancio.

SPOSTAMENTO DELLA CERNIERA (OPZIONALE)

9



Riposizionare le 4x viti delle cerniere.

10



Invertire la staffa della nicchia con quella della cerniera. Fissare le staffe usando le 3 viti sulla parte alta del mobile.

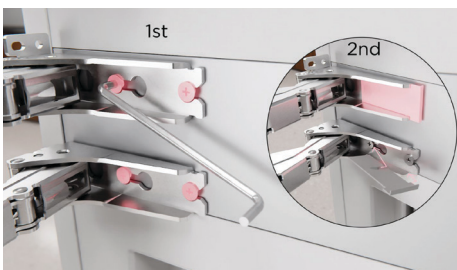
11



Riposizionare la porta e stringere saldamente le viti usando una chiave torx. Riposizionare gli scomparti del controporta.

Ripetere i passaggi per lo sportello inferiore.

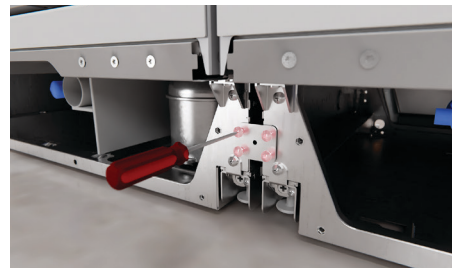
12



Riposizionare i copricerniera centrali allineandoli alle cerniere come mostrato in foto, e farli scorrere in posizione fino all'aggancio.

RAGGRUPPAMENTO PRODOTTI (SOLO PER INSTALLAZIONI MULTIPLE)

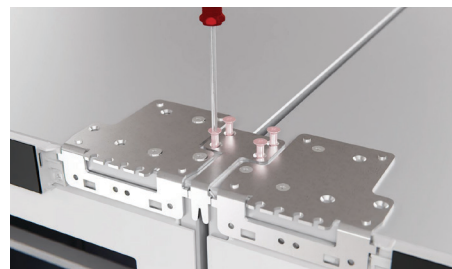
1



Assicurare la staffa sulla parte anteriore della base usando quattro viti.

Kit di giunzione A

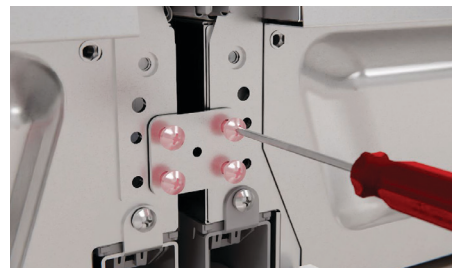
2



Assicurare la staffa sulla parte anteriore della sommità usando quattro viti.

Kit di giunzione B

3



Assicurare la staffa sulla parte posteriore della base usando quattro viti.

Kit di giunzione A

4



Assicurare la staffa sulla parte posteriore della sommità usando quattro viti.

Kit di giunzione C

RAGGRUPPAMENTO PRODOTTI (SOLO PER INSTALLAZIONI MULTIPLE)

5



Ripetere il procedimento in caso di prodotti aggiuntivi.

CALBRATORI DI PROFONDITÀ E DISTANZIATORI

1



Agganciare i distanziatori di entrambe le cerniere al prodotto.

Assicurarsi che il distanziatore A sia montato sulla parte alta del prodotto e che il distanziatore B sia montato sulla parte bassa del prodotto per installazioni con cerniere a destra, viceversa per installazioni con cerniere a sinistra.

Kit di installazione B

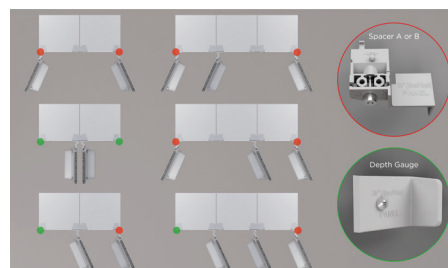
2



Usando le viti a croce in dotazione, posizionare i calibratori di profondità sulla parte alta e bassa della porta come mostrato in foto.

Kit di installazione B & C

3

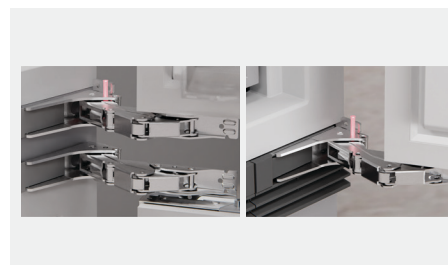


Installazione multipla di prodotti:

Posizionare i calibratori di profondità o i distanziatori sulla parte alta e bassa del prodotto in base al tipo di installazione, come mostrato in foto.

INSERIMENTO PERNO BLOCCANTE DELLA CERNIERA (OPZIONALE)

1

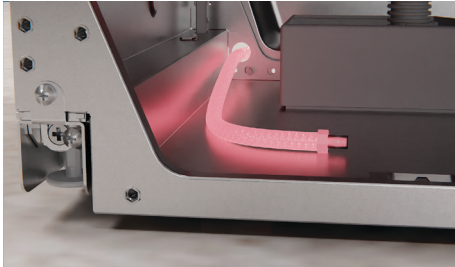


Per limitare l'apertura della porta ad un massimo di 90°, inserire il perno bloccante all'interno delle cerniere inferiori di entrambi gli sportelli.

Kit di installazione H

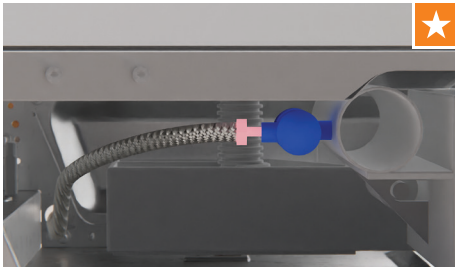
VANO ESTERNO

①



Portare il flessibile dal fondo del prodotto all'angolo frontale.

②



Rimuovere il tappo della valvola prima di collegare il flessibile e stringere.

③



Se necessario, avvolgere un cavetto attorno al flessibile e al cavo elettrico per mantenerne la posizione e ridurre la formazione di grovigli sul retro del prodotto.

④



Spingere il prodotto nella nicchia e contemporaneamente tirare fuori il flessibile e il cavo elettrico. Assicurarsi che i calibratori di profondità tocchino il fondo della nicchia, facendo attenzione a non schiacciare il flessibile e a non aggrovigliare il cavo elettrico.

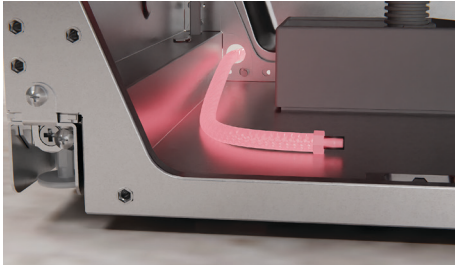
⑤



Collegare al rubinetto e aprire il collegamento. Se l'acqua scorre, verificare che non ci siano perdite.
Collegare alla corrente e attivare la fornitura elettrica.

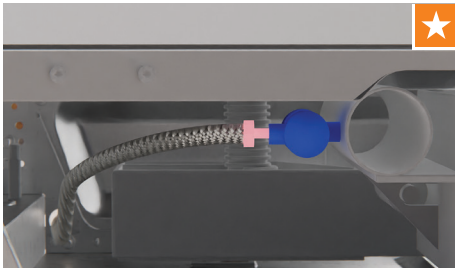
VANO INTERNO

1



Portare il flessibile dal fondo del prodotto all'angolo frontale.

2



Rimuovere il tappo della valvola prima di collegare il flessibile e stringere.

3



Collegare al rubinetto e aprire il collegamento. Se l'acqua scorre, verificare che non ci siano perdite.

4



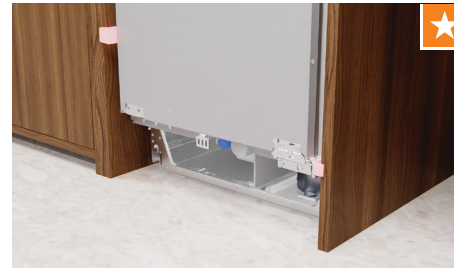
Se necessario, avvolgere un cavetto attorno al flessibile e al cavo elettrico per mantenerne la posizione e ridurre la formazione di grovigli sul retro del prodotto.

5



Collegare alla corrente e attivare la fornitura elettrica.

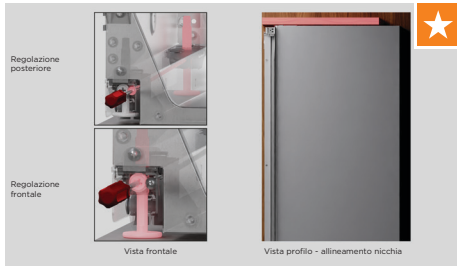
6



Spingere il prodotto all'interno della nicchia. Spingere finché i calibratori di profondità non tocchino il fondo della nicchia. Assicurarsi che il flessibile non si pieghi e non si schiacci e che il cavo elettrico non resti impigliato.

REGOLAZIONE DELL'ALTEZZA NELLA NICCHIA

1



Ruotare la vite destra per regolare la parte posteriore del prodotto e successivamente la vite sinistra per regolare la parte frontale. Ruotare in senso orario per sollevare l'apparecchio e in senso anti-orario per abbassarlo. Assicurarsi che i piedini tocchino terra e che la staffa superiore tocchi il soffitto della nicchia.

Installazione multipla di prodotti:

Partendo dal piedino esterno, ruotare la vite destra per regolare la parte posteriore del prodotto e successivamente la vite sinistra per regolare la parte frontale. Una volta posizionato il prodotto nella nicchia, regolare il piedino centrale.

Assicurarsi che i piedini tocchino terra e che la staffa superiore tocchi il soffitto della nicchia.

Assicurarsi che tutti i calibratori di profondità siano a filo con la parete frontale della nicchia.

Laddove ciò non sia possibile:

Misurare la distanza tra la parte frontale della struttura e la nicchia come mostrato in foto, accertandosi che sia 62mm.*

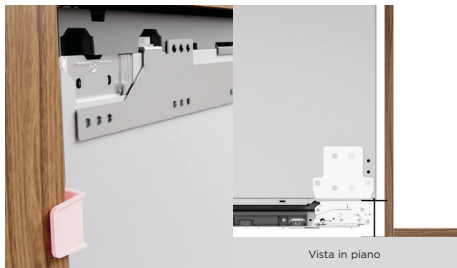
Kit di installazione D

*Ipotizzando che lo spessore del pannello sia di 19mm.

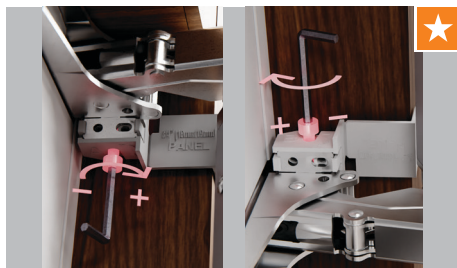
2



3



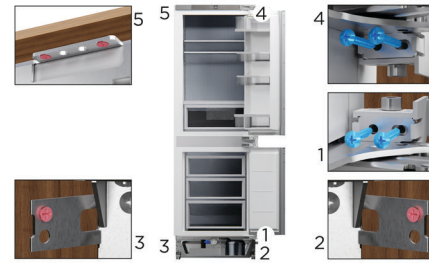
4



Aprire la porta e usare la chiave esagonale in dotazione per estendere i distanziatori. Assicurarsi che non siano presenti spazi vuoti.

FISSAGGIO DEL PRODOTTO

1



Aprire la porta ed eseguire le operazioni di fissaggio come mostrato in sequenza. Le viti più lunghe devono essere usate dove mostrato in blu, quelle più piccole dove mostrato in rosso. Assicurarsi di non danneggiare l'estetica dell'apparecchio durante le operazioni di avvitatura.

Kit di installazione B & E

2



Tagliare via le estremità di entrambi i distanziatori.

3



Posizionare i coperchi sui distanziatori. Assicurarsi di posizionare il coperchio A sul distanziatore A e il coperchio B sul distanziatore B.

Kit di installazione B

4



Svitare le viti a croce per rimuovere i calibratori di profondità. Mettere da parte.

PREPARAZIONE DEL PANNELLO PORTA

PANNELLO PERSONALIZZATO

①



Ricontrollare le dimensioni e le specifiche del pannello porta accertandosi che siano stati contrassegnati tutti i punti di posizionamento delle staffe. Fare riferimento a pagina 14 per maggiori dettagli.
In alternativa, è possibile usare la sagoma del pannello porta in dotazione per segnare la posizione delle staffe.

②



Rimuovere entrambi i coperchi superiori usando un cacciavite elettrico. Mettere da parte.

③



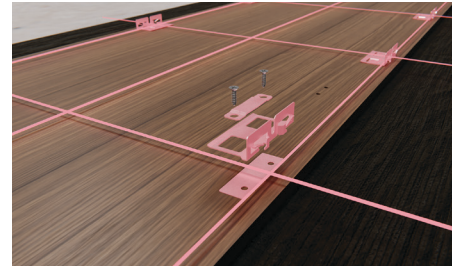
Rimuovere entrambe le rondelle e i dadi e mettere da parte. Sollevare verso l'esterno le staffe del pannello per rimuoverle.

④



Allineare la staffa centrale al pannello accertandosi che la 'V' sulla staffa si trovi in corrispondenza della linea centrale.

⑤



Allineare le staffe laterali al pannello.

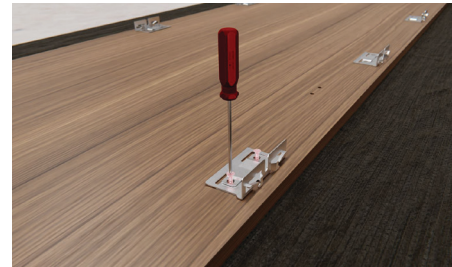
Kit di installazione F

⑥



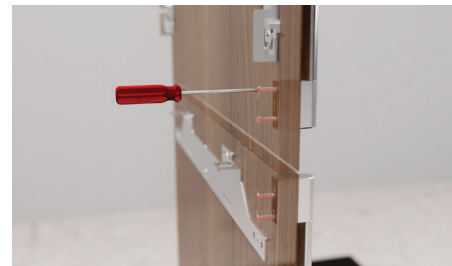
Usando le viti fornite nel kit di installazione, fissare la staffa centrale del pannello porta usando sette viti.

⑦



Fissare le staffe laterali usando due viti per staffa. Accertarsi che le staffe laterali siano fissate saldamente e che gli elementi di fissaggio siano stretti.

⑧



Fissare la maniglia ai pannelli usando 4 viti esagonali M5x25 per maniglia. Accertarsi che i punti di fissaggio della maniglia non interferiscano con le staffe laterali.

PREPARAZIONE DEL PANNELLO PORTA

PANNELLO IN ACCIAIO INOSSIDABILE

①



Determinare l'orientamento del pannello in base alla posizione della cerniera e della maniglia.

Rimuovere i quattro tappi dai fori delle maniglie sul pannello porta. Allineare e fissare la maniglia usando le viti M5x25 del kit maniglia. Ripetere per lo sportello inferiore.

②



Rimuovere entrambi i coperchi superiori usando un cacciavite elettrico. Mettere da parte.

③



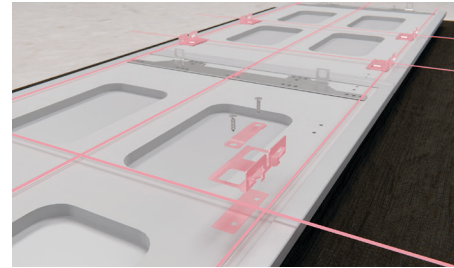
Rimuovere entrambe le rondelle e i dadi e mettere da parte. Sollevare verso l'esterno le staffe del pannello per rimuoverle.

④



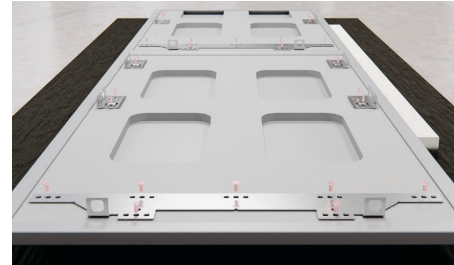
Allineare la staffa centrale ai fori predisposti sul pannello.

⑤



Rimuovere tutto il nastro blu dal pannello. Allineare le staffe laterali ai fori predisposti sul pannello.

⑥



Usando le viti fornite nel kit del pannello, fissare la staffa centrale del pannello porta usando sette viti.

⑦



Fissare le staffe laterali usando due viti per staffa dal kit in dotazione. Accertarsi che le staffe laterali siano fissate saldamente e che gli elementi di fissaggio siano stretti.

ALLINEAMENTO DEL PANNELLO PORTA

①



Assicurarsi che le viti di montaggio superiori siano allentate e nella posizione più bassa.

Kit di installazione D

②



Agganciare la parte alta della porta alle due viti di montaggio e abbassare.

③



Si consiglia di caricare gli scomparti del controporta con 15kg di peso per assicurare la giusta distanza del pannello.

④



Usando un pezzo di nastro adesivo, posizionare una linguetta sullo sportello per facilitarne l'apertura senza modificare le impostazioni del pannello.

FISSAGGIO DEL PANNELLO PORTA

①



Assicurarsi che le staffe laterali siano sganciate e che le viti di montaggio superiori siano allentate. Ruotare i perni di montaggio in senso orario per abbassare il pannello e in senso anti-orario per alzarlo.

②



Stringere leggermente le viti laterali e le rondelle M8 superiori usando la chiave esagonale e la chiave a L fornite nel kit di installazione.

Kit di installazione D

③



Spostare il pannello lateralmente per regolarne la posizione orizzontale. Assicurarsi che i pannelli siano a filo con la parte frontale del mobilio.

④



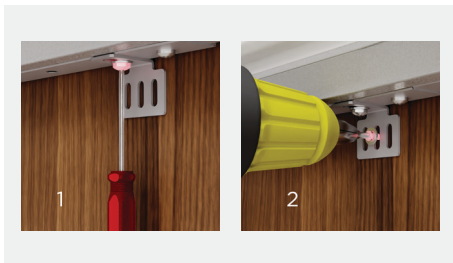
Posizionare le viti laterali del pannello usando il piccolo strumento con testa a croce fornito nel kit di installazione. Per impostare un'apertura massima di 90° dello sportello, usare la chiave a croce in dotazione sulle cerniere laterali.

Stringere tutte le viti laterali e il dado e la rondella M8 sulla parte alta.

Kit di installazione D

FISSAGGIO DEL PANNELLO PORTA

5



Aprire la porta e allentare la vite della staffa inferiore. Regolare la staffa finché non sia attaccata al pannello porta. Stringere di nuovo la vite e disporre un'altra vite per fissare il pannello.

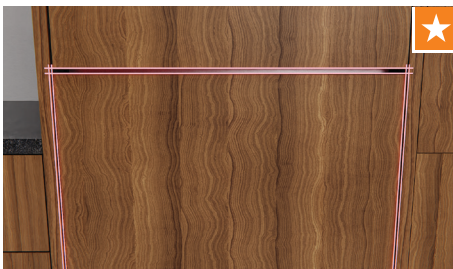
Kit di installazione E

6



Posizionare il pannello inferiore usando lo stesso procedimento.

7



Ricontrollare tutti gli spazi ed eventuali punti di contatto.

MONTAGGIO DEI PROFILI E DELLA GRIGLIA

1



Montare il coperchio superiore usando due viti. Assicurarsi che il lato piatto sia rivolto verso l'esterno rispetto al pannello. Ripetere per lo sportello inferiore.

2



Posizionare il profilo corto sul lato con cerniera del prodotto e farlo scorrere fino ad incastro. Se è presente un vuoto, rimuovere e regolare di nuovo la posizione delle staffe laterali. Ripetere per lo sportello inferiore.

3



Posizionare il profilo lungo sul lato senza cerniera del prodotto e farlo scorrere fino ad incastro. Se è presente un vuoto, rimuovere e regolare di nuovo la posizione delle staffe laterali. Assicurarsi che il profilo non sporga al di sopra del coperchio superiore. Ripetere per lo sportello inferiore.

4



Posizionare il profilo superiore sullo sportello inferiore.

MONTAGGIO DEI PROFILI E DELLA GRIGLIA

5



Solo per installazioni con inversione di cerniera:

Invertire i profili inferiori del lato cerniera e del lato senza cerniera sulla griglia.

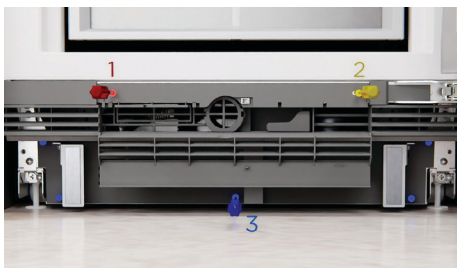
6



Posizionare il profilo UI superiore tenendo in considerazione la posizione della cerniera.

Kit di installazione H

7



Aprire il coperchio e allineare la griglia al prodotto. Posizionare correttamente partendo dalla base della griglia. Stringere manualmente la vite in alto a sinistra per prima, poi la vite in alto a destra. Fissare la griglia usando le cinque viti restanti.

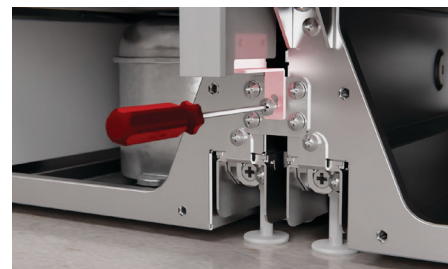
INSTALLAZIONE PROFILO CENTRALE (SOLO PER INSTALLAZIONE MULTIPLA DI PRODOTTI)

1



Posizionare il profilo tra i prodotti. Abbassare il profilo prima di spingerlo all'interno affinché la staffa del connettore inferiore oltrepassi la griglia. Far scorrere il profilo verso l'alto finché non si incastrerà nella staffa superiore.

2



Assicurarsi che la parte alta del profilo tocchi la nicchia prima di fissarne la posizione con gli elementi di fissaggio in dotazione.

Kit di giunzione A

PREPARAZIONE DEL PANNELLO DELLO ZOCCOLO

①



Ricontrollare le dimensioni e le specifiche del pannello dello zoccolo. Fare riferimento a pagina 13 per maggiori dettagli.

②



● Posizione delle viti

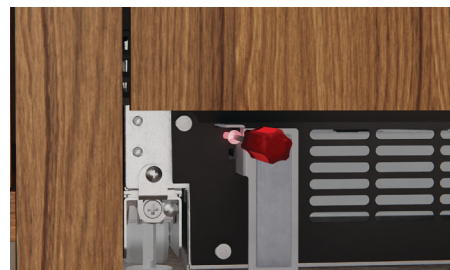
Misurare la distanza dal pavimento alla base della griglia per determinare la posizione della piastra di montaggio dello zoccolo.

Fissare la piastra di montaggio dello zoccolo in dotazione con il kit profili sul pannello dello zoccolo.

Kit di installazione E

MONTAGGIO DELLO ZOCCOLO

①



Allentare le viti su entrambe le staffe di regolazione della profondità dello zoccolo.

②



Far scorrere entrambe le staffe in avanti fino a fine corsa e stringere leggermente le viti.

③



Attaccare lo zoccolo alle staffe di regolazione della profondità. I magneti dovrebbero posizionarsi in modo automatico.

④



Spingere lo zoccolo indietro alla profondità desiderata prima di rimuoverlo. Se la profondità dello zoccolo è inferiore a 90mm, aggiungere il blocco di schiuma.

Stringere manualmente le viti di regolazione della profondità e riposizionare il pannello.

MONTAGGIO DELLO ZOCCOLO

5



Misurare la distanza tra la parte inferiore della porta e la base del pannello porta. Tagliare a misura il divisore.

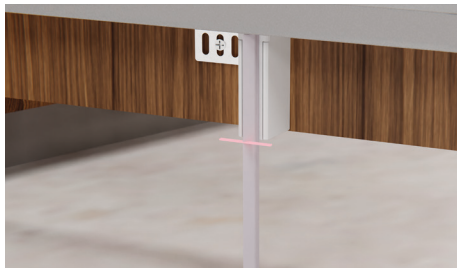
Kit di installazione D

6



Allineare il divisore alle vite sulla parte inferiore della porta e fissarne la posizione. Fissare il pannello porta usando le viti in dotazione.

7



Tagliare la guarnizione su misura e attaccarla alla parte frontale del divisore. Assicurarsi che le linguette sulla guarnizione e sul divisore siano allineate.

8



Sull'interfaccia utente (UI), premere e tenere premuto (☰) per uscire dalla modalità di installazione.

CONFIGURAZIONE WI-FI

L'apparecchio può essere connesso alla propria rete wireless domestica e azionato da remoto tramite l'app.

- Assicurarsi che la propria rete domestica Wi-Fi sia attivata.
- Vi verranno fornite indicazioni passo-passo per impostare l'apparecchio e il dispositivo mobile.
- L'operazione può richiedere fino a 10 minuti.

Sul dispositivo mobile:

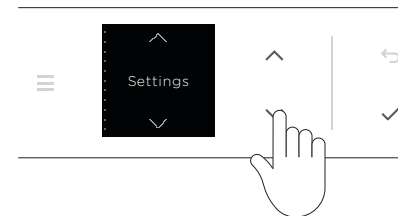
- 1 Scaricare l'app da www.fisherpaykel.com/connect
- 2 Registrarsi e creare un account.
- 3 Aggiungere il proprio dispositivo e impostare la connessione Wi-Fi.

1



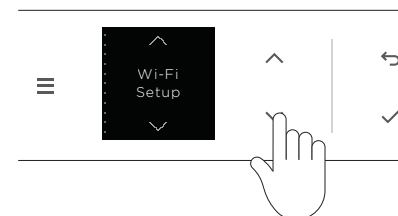
Premere ☰ per visualizzare il menu.

2



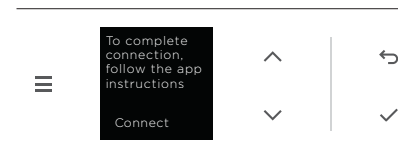
Premere ▼ o ▲ per scorrere l'elenco e selezionare **SETTINGS** (Impostazioni). Premere ✓ per confermare.

3



Premere ▼ o ▲ per scorrere l'elenco e selezionare **WI-FI SETUP** (Configurazione Wi-Fi). Premere ✓ per confermare.

4



Aprire l'app **FISHER & PAYKEL** sul proprio dispositivo mobile. Seguire le indicazioni a schermo.

RISCIACQUO DEL DISPENSER DELL'ACQUA

①



Assicurarsi che i collegamenti elettrici e idraulici siano attivi.

②



Premere l'aletta del dispenser dell'acqua per erogare un totale di 8 litri d'acqua. Durante questo processo è possibile che venga erogato un residuo di carbone non tossico.

③



Se l'erogazione è attiva per un tempo troppo lungo, un allarme ne segnalerà il funzionamento prolungato. Attendere 2 minuti prima di una nuova erogazione.

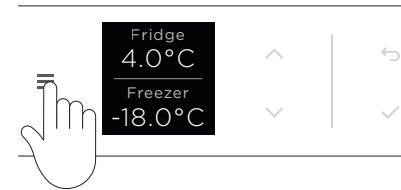
RISCIACQUO DELLA MACCHINA DEL GHIACCIO

①



Assicurarsi che i collegamenti elettrici e idraulici siano attivi.

②



Premere ≡ per visualizzare il menu.

③



Premere ▼ o ▲ per scorrere l'elenco e selezionare ICE (GHIACCIO). Premere ✓ per accendere la macchina del ghiaccio.

④

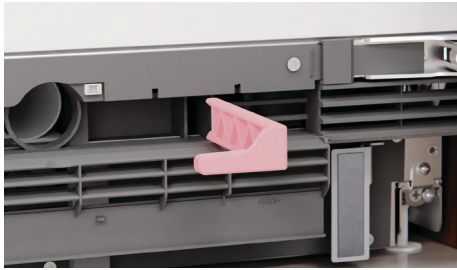


Il processo di risciacquo sarà completato al riempimento del primo secchio di ghiaccio.

Si consiglia di gettare via questo lotto di ghiaccio che potrebbe essere leggermente opaco e contenere un residuo di carbone non tossico.

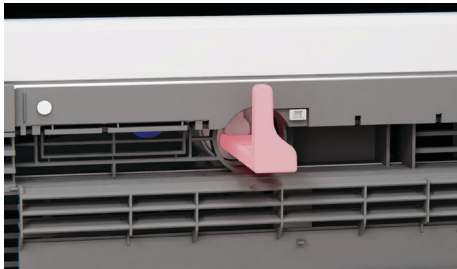
RIPOSIZIONAMENTO DEL FILTRO DELL'ACQUA

①



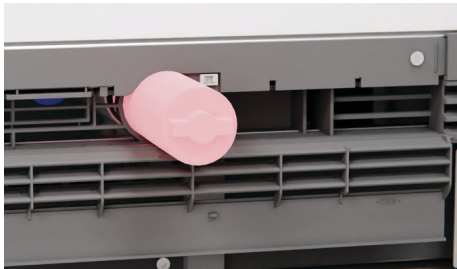
Spingere il deflettore della griglia per accedere al filtro. Tirare la leva in fuori per rimuoverla.

②



Usando la leva del filtro, ruotare il filtro di 90° in senso anti-orario per sbloccarlo e rimuoverlo.

③



Rimuovere l'imballaggio. Assicurarsi che la maniglia del filtro sia posizionata orizzontalmente e spingere fino a battuta. Ruotare in senso orario per rimetterlo in posizione.

④



Rimettere la leva in posizione e riposizionare il deflettore della griglia.

CONTROLLI FINALI DELL'INSTALLATORE

Si è usciti dalla modalità di installazione

È stata verificata la presenza di spazi tra i pannelli e che non ci siano potenziali punti di contatto tra i mobili

I piedini di livellamento sono stati regolati e posizionati correttamente



I perni bloccanti delle cerniere sono stati inseriti, se previsto

Tutti i profili sono stati posizionati e fissati

Tutti i coperchi sono stati posizionati

Il prodotto è saldamente fissato al mobilio

La prima erogazione d'acqua, se il collegamento idrico è attivo, è stata eliminata

Completare e conservare per riferimenti successivi:

Modello _____

Numero seriale _____

Data di acquisto _____

Acquirente _____

Indirizzo del rivenditore _____

Nome dell'installatore _____

Firma dell'installatore _____

Società di installazione _____

Data dell'installazione _____

RIMOZIONE SICURA DEL PRODOTTO

①



Svuotare i contenitori.

②



Rimuovere i divisori e la staffa del pannello prima di rimuovere tutte le viti laterali del pannello porta, dado e rondella M8. Sollevare il pannello e rimuoverlo.

③



Eseguire il processo inverso a quello di installazione per rimuovere il prodotto dalla nicchia. Assicurarsi che gli sportelli siano bloccati con del nastro adesivo e che siano osservate le misure per una gestione sicura della rimozione.

FISHERPAYKEL.COM

© Fisher & Paykel Appliances 2023. Tutti i diritti riservati.

I modelli illustrati in questa guida potrebbero non essere disponibili in tutti i paesi ed essere soggetti a variazioni in qualsiasi momento.

Le specifiche contenute in questa guida si riferiscono a prodotti e modelli specifici descritti al momento della data di uscita sul mercato. In conformità alla nostra politica aziendale, improntata al miglioramento continuo dei prodotti, le suddette specifiche sono passibili di modifiche nel tempo.

Per dettagli aggiornati sulla disponibilità di modelli e funzionalità nel vostro paese, si consiglia di visitare il nostro sito Web oppure di rivolgersi al proprio rivenditore locale Fisher & Paykel.

431070B 10.23