

# FISHER & PAYKEL

## כיריים מודולריות

---

### מודלים של כיריים ראשיות

CI905DTTB1, CI764DTTB1, CI604DTTB1, CI392DTTB1, CI905DTTG1,  
CI764DTTG1, CI604DTTG1, CI392DTTG1

מדריך למשתמש

UK IE EU SG



## תוכן

---

5	בטיחות ואזהרות
10	סקירה כללית של המוצר
12	לוח הבקרה
13	תפריט
14	השימוש באינדוקציה
15	כלי מטבח
16	אפשרויות בישול
18	שימוש בחיישן הטמפרטורה
20	מצב 'צריכה נמוכה'
21	חיבור לאינטרנט אלחוטי
22	ניקיון
23	פתרון בעיות
26	קודי תקלה
27	הנחיות לגבי אנרגיה (UK IE EU)
29	מדריך אחריות ושירות של היצרן
30	שירות לקוחות



**⚠ אזהרות!**

**סכנת התחשמלות**

- אי ציות לעצה זו עלול לגרום להתחשמלות או למוות.
- אין לבשל על כיריים שבורות או סדוקות. אם משטח הכיריים נשבר או נסדק, יש לכבות את המכשיר מייד באמצעות מתג הקיר ולפנות לטכנאי מוסמך.
- יש לכבות את המכשיר לפני ניקוי או תחזוקה.



**⚠ אזהרות!**

**סכנת שריפה**

- אי ציות לעצה זו עלול לגרום לכוויות חמורות או למוות.
- בישול ללא השגחה על כיריים עם שומן או שמן עלול להיות מסוכן ועלול לגרום לשריפה.
- לעולם אין לנסות לכבות אש בעזרת מים. יש לכבות את המכשיר. יש לכסות את הלהבה, למשל במכסה או בשמיכה, או להשתמש במטף כימי יבש או במטף קצף.
- אין לאחסן פריטים על משטחי בישול.



**⚠️ זehירות!**

**סכנת משטח חם**

- אי ציות לעצה זו עלול לגרום לכוויות ולצריבות.
- במהלך השימוש, חלקים נגישים של מכשיר זה יתחממו עד כדי גרימת כוויות.
- אין לגעת במשטח הבישול עד שהמשטח יתקרר, ואין להניח לפרטי ביגוד או כל פריט אחר לגעת בו, למעט כלי מטבח מתאימים.
- לעולם אין להשאיר חפצי מתכת (כגון כלי מטבח) או מחבתות ריקות על הכיריים מכיוון שהם עלולים להתחמם בזריזות רבה.
- יש להיזהר מחפצי מתכת מגנטיים המולבשים על הגוף ועלולים להתחמם בקרבת הכיריים. תכשיטי זהב או כסף לא יושפעו.
- יש להרחיק ילדים.
- ידיות של סירים עלולות להיות חמות למגע. יש לבדוק כי ידיות הסיר אינן ממוקמות מעל אזורי בישול פעילים אחרים. יש להרחיק את הידיות מהישג ידם של ילדים.



**⚠️ זהירות!**

**סכנת חיתוך**

אי נקיטת זהירות עלול לגרום לפציעה.

- הלהב החד כתער של מגרדת הכיריים חשוף כאשר כיסוי הבטיחות מוסר ממנה. יש להשתמש בה בזהירות רבה ולאחסן אותה תמיד בצורה בטוחה ומחוץ להישג ידם של ילדים.



**⚠️ זהירות!**

**סכנה בריאותית**

אי ציות לעצה זו עלול לגרום למוות.

- מכשיר זה עומד בתקני בטיחות אלקטרומגנטיים. עם זאת, אנשים עם קוצבי לב או שתלים חשמליים אחרים (כגון משאבות אינסולין) חייבים להתייעץ עם הרופא או יצרן השתלים שלהם לפני השימוש במכשיר זה כדי לוודא שהשתלים שלהם לא יושפעו מהשדה האלקטרומגנטי.



## יש לקרוא ולשמור את המדריך הזה

### זהירות!

כדי להפחית את הסיכון של שריפה, פציעה לאדם או נזק בעת השימוש במכשיר, יש לעקוב אחר מדריכי הבטיחות החשובים המפורטים בהמשך. יש לקרוא את כל ההנחיות לפני השימוש במכשיר.

#### התקנה

- מסירים את חומרי האריזה מהכיריים.
- יש לוודא שהמכשיר מותקן כהלכה ומוארק על ידי טכנאי מוסמך.
- אם יש מגירה מתחת למכשיר מוטבע, יש לוודא שהרווח בין תכולת המגירה למכשיר גדול מספיק (2 ס"מ) כדי לספק אוורור נאות.

#### שימוש כללי

- מכשיר ביתי זה מיועד אך ורק לבישול מזון, ואינו מיועד לכל שימוש ביתי, מסחרי או תעשייתי אחר.
- יש להסיר את כל התוויות והדבקים מהזכוכית הקרמית.
- אין לערוך שינויים במכשיר.
- לעולם אין להשאיר את המכשיר ללא השגחה בעת השימוש. גלישת מזון גורמת לעשן וגלישות מזון שומני שעלולים להתלקח.
- לעולם אין להשתמש במכשיר כמשטח עבודה או לאחסון.
- יש ללבוש בגדים מתאימים – אין ללבוש בגדים רפויים או צעפים בזמן השימוש במכשיר.
- לעולם אין להשאיר חפצים או כלים על המכשיר.
- אין להניח או להשאיר חפצים מגנטיים (כגון כרטיסי אשראי, כרטיסי זיכרון) או מכשירים אלקטרוניים (כגון מחשבים, טלפונים חכמים) בקרבת המכשיר, מכיוון שהם עשויים להיות מושפעים מהשדה האלקטרומגנטי שלו.
- אחסון על המכשיר – אין לאחסן חומרים דליקים על הכיריים או ליד יחידות המשטח.
- אין להניח או להשאיר נייר אלומיניום על הכיריים.
- לעולם אין להשתמש במכשיר זה לחימום החדר.
- אין להשתמש במים לכיבוי אש שהתלקחה משומן – יש לחנוק את האש או להלבה או להשתמש לשם כך במטף כימי יבש או במטף קצף.
- יש להשתמש אך ורק במחזיקי סירים יבשים – השימוש במחזיקי סירים רטובים או לחים על כל משטח חם עלול לגרום לכוויות מאדים. אין להניח למחזיקי סירים לגעת בגופי חימום חמים. אין להשתמש במגבת או בבד גדול אחר.
- לאחר השימוש, תמיד יש לכבות את הכיריים כמתואר במדריך זה (כלומר באמצעות לחצן ההפעלה).
- אין להסתמך על תכונת איתור המחבת כדי לכבות את אזורי הבישול בעת הסרת המחבת.
- אין להשתמש במנקה אדים לניקוי הכיריים.
- אין להניח או להפיל חפצים כבדים על הכיריים.
- אין להשתמש במחבתות עם קצוות משוגנים מכיוון שהדבר עלול לשרוט את הזכוכית.
- אין לעמוד על הכיריים.
- אין להשתמש בחומרי ניקוי חריפים או שוחקים אחרים כדי לנקות את הכיריים, מכיוון שהם עלולים לשרוט את משטח הכיריים.
- אין להפעיל את הכיריים באמצעות טיימר חיצוני או מערכת שלט רחוק נפרדת.
- אין לבשל על כיריים שבורות. אם הכיריים נשברו, תמיסות ניקוי וגלישות מזון עלולות לחדור לתוך הכיריים וליצור סיכון להתחשמלות. יש ליצור קשר מייד עם טכנאי מוסמך.
- זהירות: יש לפקח על תהליך הבישול. יש לפקח באופן רציף על תהליך בישול לטווח קצר.



## בטיחות ואזהרות

### בטיחות ילדים

- אין לאפשר לילדים לשחק עם המכשיר או לשבת, לעמוד או לטפס עליו.
- אין לאחסן בארונות שמעל המכשיר פריטים שמושכים ילדים. ילדים המטפסים על הכיריים עלולים להיפצע קשה.
- אין להשאיר ילדים לבד או ללא השגחה באזור שבו המכשיר נמצא בשימוש. חייבים להרחיק מהמכשיר ילדים מתחת לגיל 8, אלא אם כן הם תחת השגחה רציפה. מכשיר זה ניתן לשימוש בידי ילדים מגיל 8 ומעלה, ואנשים עם יכולות פיזיות, חושיות או מנטליות מופחתות או חוסר ניסיון וידע, אם ניתנו להם פיקוח או הדרכה בנוגע לשימוש במכשיר בצורה בטוחה והם מבינים את הסכנות הכרוכות בכך. פעולות הניקיון ותחזוקת המשתמש אינן ניתנות לביצוע בידי ילדים ללא השגחה.

### ניקיון

- יש לנקות את הכיריים בזהירות – אם משתמשים בספוג רטוב או במטלית לניגוב נוזלי שנשפכו על אזור בישול חם, יש להיזהר מכוויות אדים. חומרי ניקוי מסוימים עלולים לייצר אדים מזיקים או רעילים אם מורחים אותם על משטח חם.

### מתן שירות

- אין לתקן או להחליף חלק כלשהו במכשיר אלא אם כן הומלץ במפורש לעשות זאת במדריך למשתמש. כל שאר השירותים צריכים להתבצע בידי טכנאי שירות שעבר הכשרה ב-Fisher & Paykel ומקבל ממנה תמיכה או בידי אדם מוסמך.
- אם כבל אספקת החשמל פגום, חובה לדאוג להחלפתו רק על ידי טכנאי מוסמך.
- אם המכשיר אינו תקין, הוא יציג קוד התראה: תחילה יש לרשום את קוד ההתראה (כדאי לעיין בסעיף 'קודי תקלה' במדריך זה), ולאחר מכן לפנות למרכז השירות המורשה או לשירות הלקוחות כדי לתאם שירות. אין להשתמש במכשיר עד שיתוקן על ידי טכנאי מורשה של Fisher & Paykel.

### דרישות תקן

- כיריים אינדוקציה אלה מייצרות אנרגיית תדר ISM המחממת כלי בישול באמצעות שדה אלקטרומגנטי, ומשתמשת בה. המכשיר נבדק והוא תואם לחלק 18 של כללי FCC עבור ציוד ISM. כיריים אינדוקציה אלה עומדות בדרישות FCC כדי למזער הפרעות להתקנים אחרים בהתקנה בסביבת מגורים. כיריים אינדוקציה אלה עלולות לגרום להפרעה בקליטת טלוויזיה או רדיו. אם מתרחשת הפרעה, על המשתמש לנסות לתקן את ההפרעה על ידי:
  - העברת אנטנת הקליטה של הרדיו או הטלוויזיה למקום אחר.
  - הגדלת המרחק בין הכיריים למקלט.
  - חיבור המקלט לשקע שונה מזה של הכיריים אינדוקציה.

## סקירה כללית של המוצר



90 ס"מ כיריים אינדוקציה ראשיים, שחור, מאויר.

### תכונות ואביזרים

⑤ חיישן טמפרטורה

① לחצן הפעלה

② פקדי כיריים

③ אזורי בישול

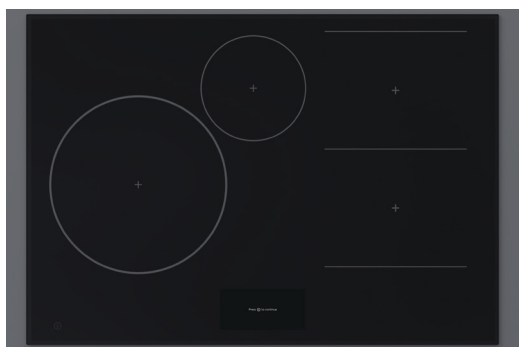
④ SmartZones



CI905DTTB1



CI392DTTB1



CI764DTTB1



CI604DTTB1

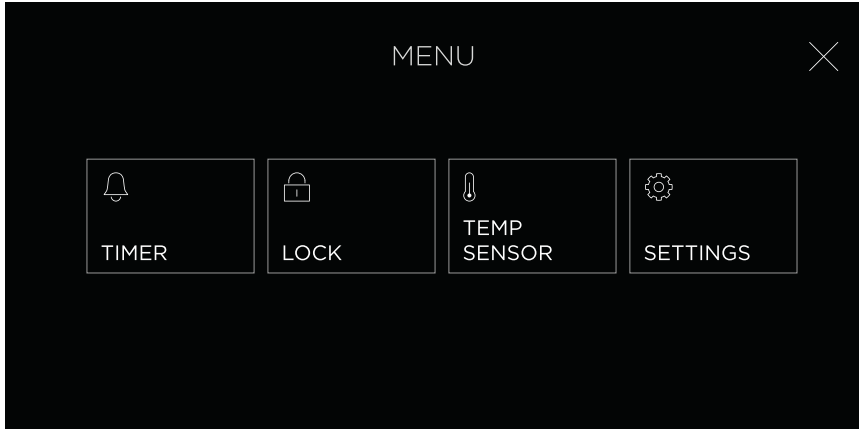
דגמים שחורים מאוירים. כל הדגמים זמינים גם באפור.






## לוח הבקרה



### לוח הבקרה

משמשת להפעלת אזורי בישול ואוורור וכן להגדרות.	① תצוגת מסך מגע
יש ללחוץ כדי לגשת לתכונות והגדרות נוספות.	② תפריט
יש ללחוץ כדי לבחור אזורי בישול ולהתאים את הגדרות האזור.	③ בוררי אזורי בישול
נדלק כאשר קיים עדכון זמין.	④ מחוון עדכונים
נדלק כאשר האינטרנט האלחוטי מחובר.	⑤ מחוון אינטרנט אלחוטי



תפריט	
<p>ניתן להשתמש בטיימר כדי לעקוב אחר זמני הבישול. ניתן להשתמש בו בכל עת, גם אם אזורי הבישול אינם בשימוש.</p>	<p> <b>TIMER</b></p>
<p>ניתן לנעול את הפקדים כדי למנוע שימוש בטעות. כאשר הפקדים נעולים, הם לא יגיבו והכיריים לא יופעלו. יש ללחוץ לחיצה ממושכת  כדי לבטל את LOCK.</p>	<p> <b>LOCK</b></p>
<p>ניתן להשתמש בחיישן הטמפרטורה כדי לפקח על הבישול או כדי לקבל התראה כשמגיעים לטמפרטורה מסוימת.</p>	<p> <b>TEMP SENSOR</b></p>
<p>יש להתאים את ההגדרות כך שיתאימו להעדפותיך, או להגדיר חיבור לאינטרנט אלחוטי. אפשר לעיין בסעיף 'חיבור לאינטרנט אלחוטי'.</p>	<p> <b>SETTINGS</b></p>

## השימוש באינדוקציה

כדי להעביר את כלי המטבח מאזור אחד לשני בכיריים יש תמיד להרים אותם, מכיוון שהחלקתם עלולה לשרוט את משטח הזכוכית או את כלי המטבח.

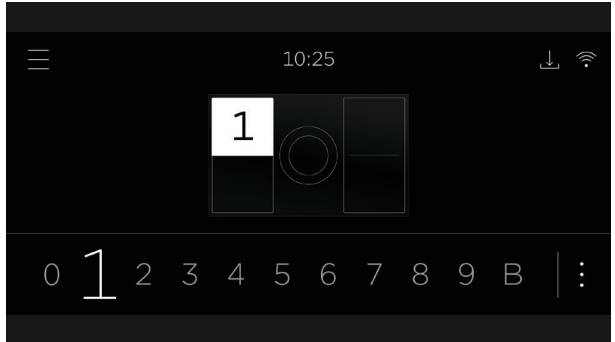
יש לוודא שכלי המטבח נמצא בתוך סימון אזור הבישול. כלי מטבח חמים הממוקמים לאורך חזית הכיריים עלולים לגרום לפקדים להתחמם יתר על המידה.

עבור כלי מטבח גדולים יותר, אנו ממליצים להשתמש באזורים האחוריים או באזורים משויכים. ניתן לעיין ב'אפשרויות בישול' לקבלת מידע על שיוך.

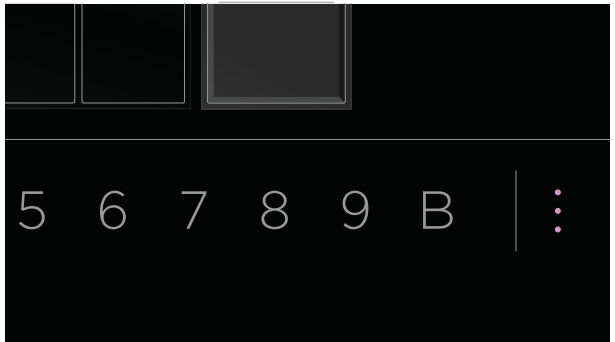
- 1.** יש להניח כלי מטבח על אזור הבישול ולבחור את האזור המתאים במסך.



- 2.** יש להשתמש בבורר כדי להגדיר רמת ההספק. יש לבחור 0 כדי לכבות את אזור הבישול.



- 3.** ניתן ללחוץ על : כדי לגשת לאפשרויות הבישול. לקבלת מידע נוסף, ניתן לעיין בסעיף 'אפשרויות בישול'.



### כלי מטבח תואמים

יש להשתמש בכלי מטבח מתאימים לבישול באינדוקציה עם תחתית חלקה ושטוחה ובגודל דומה לזה של אזור הבישול כדי להבטיח ביצועים מיטביים.

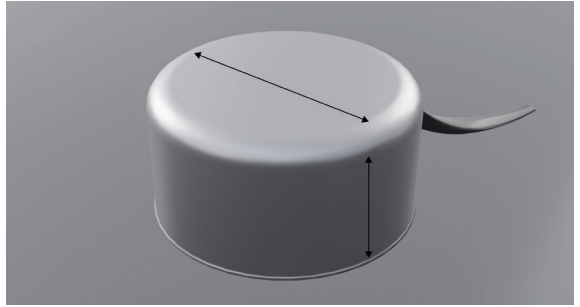
כלי מטבח שמתאימים לבישול באינדוקציה עם ליבה או תחתית מגנטית:

- נירוסטה
- פלדת פחמן
- ברזל יצוק
- פלדת אמייל
- ברזל יצוק מצופה אמייל
- אלומיניום ונחושת עם תחתית שניתנת למשיכה מגנטית.

אם כלי בישול אינם תואמים או אינם מזוהים, ! יהבהב על המסך.

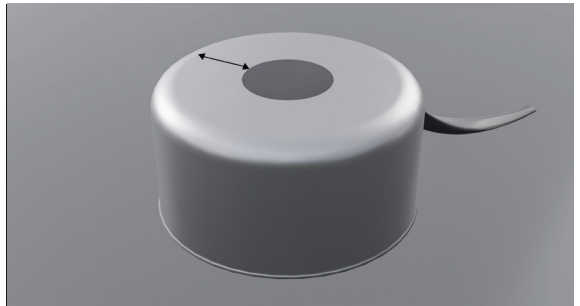
### חימום בזמן הקצר ביותר

תכולה מגנטית גבוהה מספקת אזור חימום אחיד בתחתית המחבת ובמעלה דפנות המחבת.



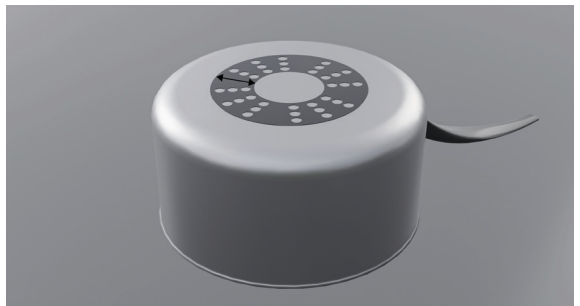
### חימום בזמן ממוצע

תכולה מגנטית בינונית מצמצמת את אזור החימום ומביאה לביצועי חימום נמוכים יותר.




### חימום איטי

תכולה מגנטית מוגבלת מובילת מביאה לביצועי חימום נמוכים מאוד.



## אפשרויות בישול

אפשרויות הבישול מציעות תכונות ופקדים עבור אזורי בישול ספציפיים. מחוון מפת האזורים מראה איזה אזור בישול נמצא בהתאמה. יש ללחוץ על  או על X כדי לחזור למסך הבית של לוח הבקרה.

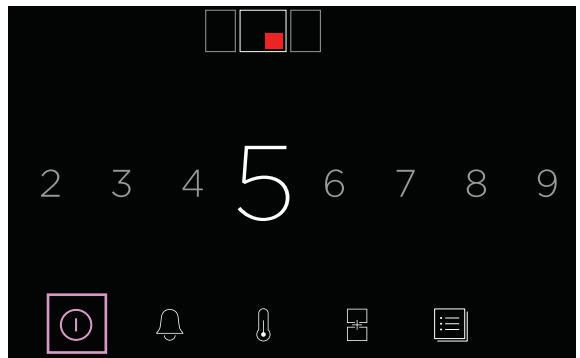
### BOOST

מיועד לבישול החורג מהעוצמה המקסימלית עד 10 דקות. אידיאלי עבור הרתחת מים בזריזות. לא זמין באזורים משויכים.



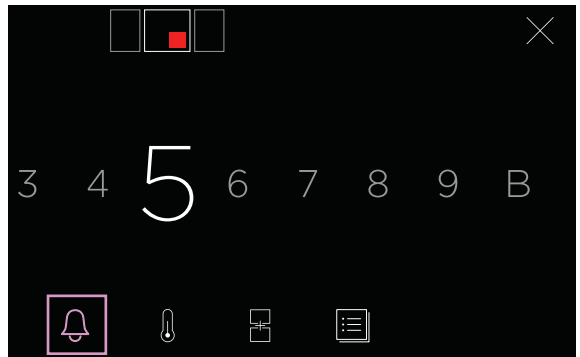
### לחצן הפעלה

מכבה את האזור הנבחר ומבטל את הגדרות האזור.



### טיימר לפי אזור

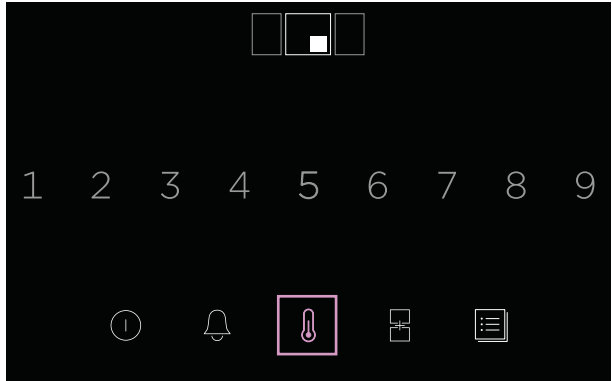
ניתן להגדיר טיימר אישי עבור אזור הבישול שנבחר. פעולה זו לא תכבה את אזור הבישול.





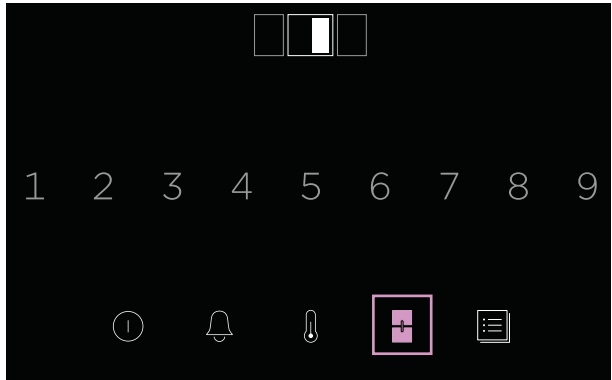
### חיישן טמפרטורה

מיועד כדי לפקח על הטמפרטורה של אזור בישול ספציפי, להודיע לך כאשר הוא מגיע לטמפרטורה מסוימת או להתאים את הגדרות האזור כדי להחזיק נזלים בטמפרטורה מוגדרת.



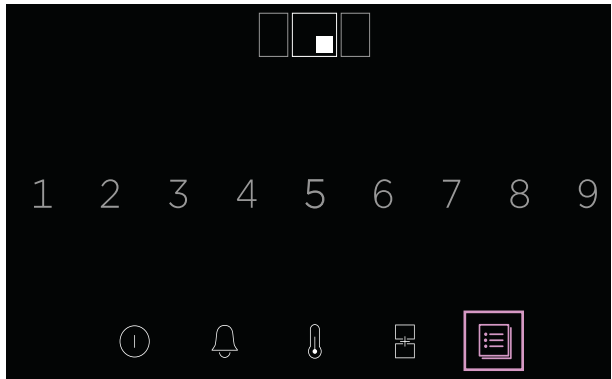
### התאמת אזור חכם (SmartZone)

מיועד לחיבור אזורי בישול קדמיים ואחוריים כדי ליצור אזור בישול גדול עם בקרת טמפרטורה יחידה. לא זמין כאשר אזור מסוים כבר נמצא בשימוש.



### בישול לפי שיטה

הגישה לתכונות בישול מודרך ולפונקציות מיוחדות כגון **סו-ויד**, **חליטה**, **המסה** ו**חמימום**.



## שימוש בחיישן הטמפרטורה

החיישן מאפשר לנטר טמפרטורה, להגיע לטמפרטורת היעד או לשמר טמפרטורה, ומבטיח בקרת טמפרטורה מדויקת. יש להקפיד לטעון אותו לפני השימוש.

### ניטור


ניתן להכניס את החיישן לתוך המזון או נוזלי הבישול כדי לעקוב אחר הטמפרטורה הפנימית שלהם.

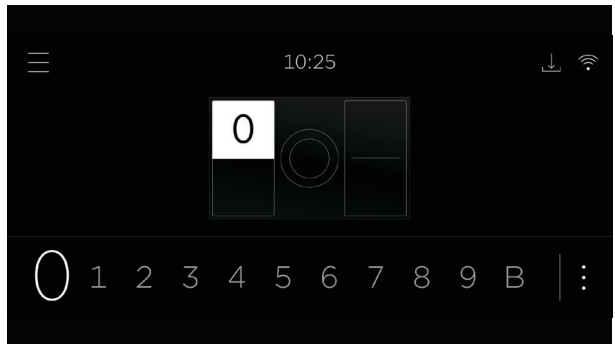
### הגעה


ניתן להכניס את החיישן לתוך המזון או נוזלי הבישול שלך כדי להגיע לטמפרטורה הפנימית שנקבעה. החיישן מודיע כשהמזון או נוזלי הבישול מגיעים לטמפרטורת היעד, כדי לכבות את אזור הבישול. החיישן לא יכבה את אזור הבישול.

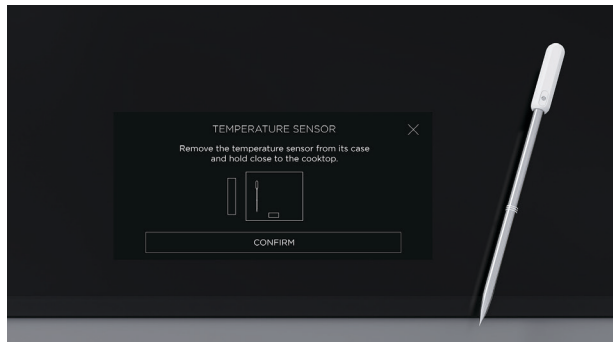
### שימור

ניתן להכניס את החיישן לנוזל הבישול כדי לשמר אותו בטמפרטורה שנקבעה.

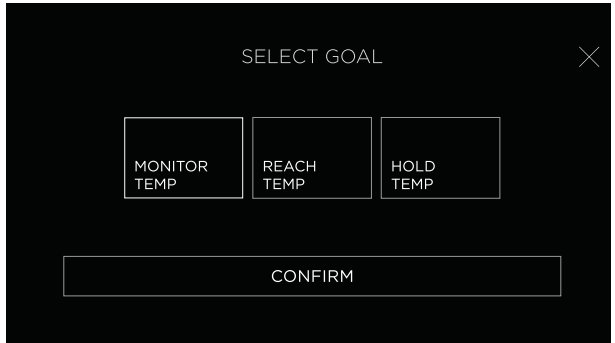
1. בחירת אזור בישול.  
לוחצים על  כדי לגשת לאפשרויות הבישול.



2. לוחצים על  מחזיקים את החיישן ליד הכיריים ולוחצים על אישור להתחבר.



**3.** בוחרים יעד ופועלים לפי ההוראות שעל המסך.

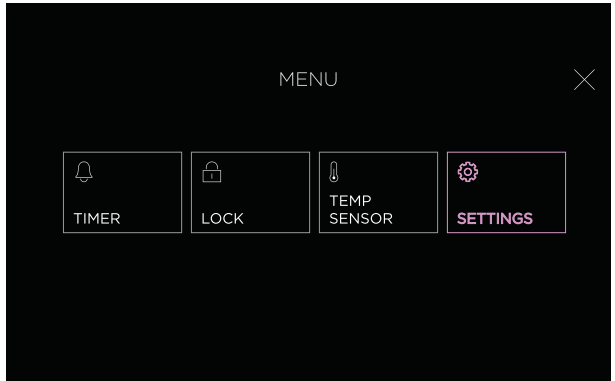


## מצב 'צריכה נמוכה'

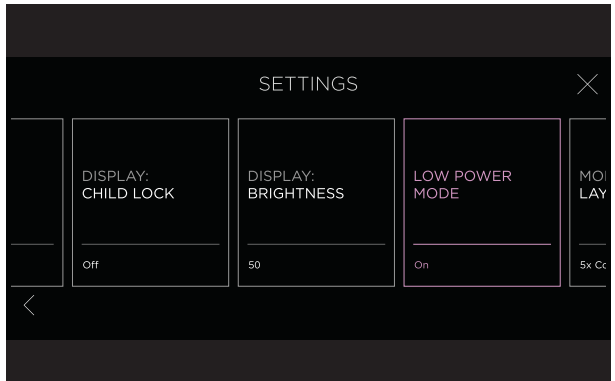
מצב 'צריכה נמוכה' מפחית את צריכת האנרגיה של הכיריים במצב המתנה. משטח הבישול יעבור למצב 'צריכה נמוכה' לאחר 20 דקות ללא אזורי בישול פעילים וללא אינטראקציה עם לוח הבקרה. הוא יופעל באופן מיידי אם ההפעלה תתרחש תוך 20 דקות ממצב המתנה, אך יידרשו עד 40 שניות כדי להחזיר אותו לפעולה במצב צריכת חשמל נמוכה, אלא אם כן הוא מחובר לאינטרנט אלחוטי. הכיריים יצרכו אנרגיה רבה יותר בחיבור לאינטרנט האלחוטי.

### הפעלה או השבתה של מצב 'צריכה נמוכה'

1. בוחרים 'SETTINGS' מתוך התפריט.



2. בוחרים 'LOW POWER MODE' ומגדירים אותו לפי ההעדפות.



## חיבור לאינטרנט אלחוטי

ניתן לחבר את הכיריים לרשת האלחוטית הביתית ולנטר אותו מרחוק באמצעות היישום. מחברים את הכיריים כדי להבטיח שימוש בתוכנות ובתכונות העדכניות ביותר.

### תחילת העבודה

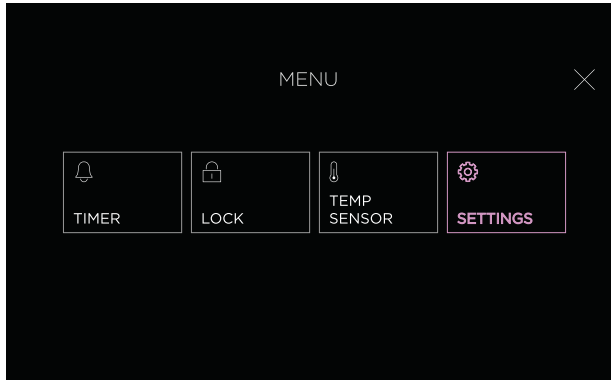
- יש לוודא שרשת האינטרנט האלחוטי הביתית מופעלת.
- הן במכשיר והן במכשיר הנייד תופיע הדרכה מפורטת.
- חיבור הכיריים עשוי להימשך עד 10 דקות.
- להכוונה נוספת ופתרון בעיות, ניתן לעיין ביישום.

### במכשיר הנייד שלך:

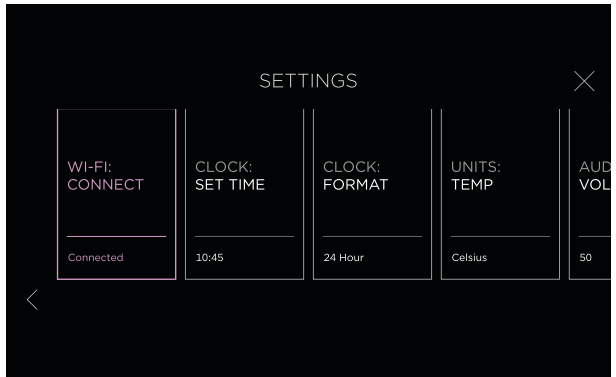
- מורידים את האפליקציה. סורקים את קוד ה-QR או עוברים אל [www.fisherpaykel.com/connect](http://www.fisherpaykel.com/connect)
- נרשמים ויוצרים חשבון.
- מוסיפים את המכשיר ומגדירים את החיבור לאינטרנט האלחוטי.

### התחברות לרשת האינטרנט האלחוטי הביתית

1. בוחרים 'SETTINGS' מתוך התפריט.



2. בוחרים 'WI-FI CONNECT' ועוקבים אחר ההוראות שעל המסך.



מנגבים עם מטלית לחה וחומר ניקוי עדין. יש לייבש עם מטלית נקייה שאינה מותירה סיבים. אם נדרש ניקוי נוסף, יש למרוח חומר ניקוי לכיריים בהתאם להוראות היצרן. אם מנקים בקרבת הפקדים, אנו ממליצים לנעול אותם.

**אנו לא ממליצים להשתמש במוצרי הניקוי הבאים מכיוון שהם עלולים לגרום לנזק:**

- כריות קרצוף מפלסטיק או מנירוסטה
- חומרי ניקוי ביתיים שוחקים וממיסים
- חומרי ניקוי חומציים או בסיסיים
- נוזלים לשטיפת ידיים או סבון
- פוליש או חומר לניקוי נירוסטה
- חומרי כביסה או חומרי חיטוי

**טביעות אצבעות, סימנים, ברק מתכת וכתמים מגלישות נוזלים ללא סוכר**

יש למרוח חומר ניקוי לכיריים ולאחר מכן לנגב עם מטלית לחה. יש לייבש עם מטלית נקייה נטולת מוך או עם מגבת נייר.

**נוזלים רותחים, כתמים ממזון שנמס ומגלישת נוזלים חמים ומתוקים**

יש להסיר אותם מייד עם מגרדת הזכוכית, אך יש להיזהר ממשטחי אזור בישול חמים.

- ① יש לנעול את הפקדים או לכבות את הכיריים.
- ② יש להחזיק את המגרדת בזווית של  $30^\circ$ , ולהעביר את הנוזל שנשפך לאזור צונן של הכיריים.
- ③ יש לנגב עם מטלית לחה או עם מגבת נייר.

**חיישן טמפרטורה**

שוטפים במים חמים עם חומר ניקוי עדין, ולאחר מכן מייבשים היטב עם מטלית נקייה לפני האחסון במארז שלו במקום קריר ויבש.

- יש להמתין עד שהחיישן יתקרר לפני הניקוי. אין לטבול אותו במים קרים מיד לאחר הבישול.
- אין להכניס למדיח כלים.

#### מדוע הכיריים שלי לא נדלקות?

- אין אספקת חשמל. יש לוודא כי הכיריים מחוברים לאספקת החשמל ומתג החשמל מופעל.
- יש לבדוק את המפסק, או לבדוק אם יש הפסקת חשמל בבית או באזור. אם הכיריים שלך עדיין לא נדלקו, מומלץ להתקשר לשירות הלקוחות או למרכז השירות המורשה שלך.

#### מדוע הפקדים אינם פועלים כאשר התצוגה פועלת?

- הפקדים נעולים כאשר  מוצג. יש ללחוץ לחיצה ממושכת על המסך כדי לבטל את הנעילה.
- האזורים עדיין חמים, עדיין בפעולה **DELAYED OFF**. יש להקיש על  כדי להפעיל פקדים.
- משטח הבישול נמצא במצב הדגמה. יש להתקשר לשירות הלקוחות או למרכז השירות המורשה שלך.

#### מדוע קשה להשתמש בפקדים?

- לחות או שמן על הפקדים. יש לייבש אותם עם מטלית ולנסות שוב.
- שימוש בקצה האצבע כדי ללחוץ על הפקדים. במקום זאת, יש להשתמש בכרית האצבע.

#### מדוע הכיריים שלי משמיעים קול זמזום בחום גבוה וב-Boost?

זה נורמלי לאינדוקציה. זה אמור להשתיק או להפסיק כאשר מגדירים חום נמוך יותר.

#### למה התצוגה פתאום שחורה?

התצוגה התחממה יתר על המידה עקב הנחת כלי בישול לאורך החלק הקדמי של הכיריים. יש להסיר את כלי הבישול או להעביר אותם לאזורי הבישול האחוריים. יש לאפשר לפקדים להתקרר.

#### למה אי אפשר לבחור את הגדרת החום שאני רוצה?

- הכיריים בעוצמה מרבית. יש להגדיר חום נמוך יותר באזורים אחרים.
- לכיריים או טפניאקי יש עוצמה מופחתת כדי למנוע התחממות יתר. יש להניח להצטנן.
- BOOST אינו זמין באזורי בישול מקושרים.

#### מדוע נוצרה התעבות על הקירות והארונות?

זה נורמלי לאינדוקציה. הטכנולוגיה החסכונית באנרגיה פירושה שהמשטחים שמסביב מאבדים חום מינימלי. המשטחים נשארים קרירים, ואדים מהבישול מתעבים עליהם. יש להתחיל את הספיגה מייד לאחר הפעלת אזור בישול. משתמשים במכסי סירים כדי לכוון את האדים לכיוון הספיגה, ומנגבים את ההתעבות לפי הצורך.

## פתרון בעיות

---

### מדוע הכיריים נכבים באופן בלתי צפוי?

- פסק זמן בטיחותי. הכיריים יכבו את אזור הבישול באופן אוטומטי אם הוא נשאר לעבוד למשך זמן ממושך מבלי שרמת ההספק תשתנה. ככל שהחום מוגדר ברמה נמוכה יותר, כך אזור הבישול יישאר דלוק זמן רב יותר.
  - הגנת התצוגה. הכיריים יכבו כדי להגן על התצוגה אם היא מתחממת יתר על המידה. מומלץ לעיין ב'שימוש באינדוקציה'.
- 

### למה אי אפשר לחבר אזורי בישול?

- אחד האזורים כבר נמצא בשימוש. יש לכבות את האזור ולאחר מכן לקשר אותו אותו.
  - אזורים שאתה בוחר אינם ניתנים לחיבור מכיוון שהם אזורים מעגליים או זה לצד זה. ניתן לקשר אזורי Smartzone קדמיים ואחוריים סמוכים. מומלץ לעיין ב'אפשרויות בישול'.
- 

## כלי מטבח

---

### למה כלי המטבח לא מתחממים?

- כלי המטבח קטנים מדי או לא ממוקמים במרכז האזור.
  - כלי המטבח אינם תואמי אינדוקציה. מומלץ לעיין ב'כלי מטבח'.
  - משטח הבישול נמצא במצב הדגמה. יש להתקשר לשירות הלקוחות או למרכז השירות המורשה שלך.
- 

### מדוע כלי המטבח שלי משמיעים קולות פצפוצים ונקישות?

לחלק מכלי המטבח לאינדוקציה יש שכבות מתכת רוטטות. זה נורמלי.

---

## התראות

---

### למה מופיע בתצוגה?

- לא זוהו כלי מטבח. יש לבדוק שכלי המטבח בגודל הנכון וממוקם במרכז אזור הבישול הנבחר.
  - יש לבדוק שכלי המטבח מתאים לאינדוקציה.
-



### למה יש שריטות על הכיריים?

- כלי במטבח מחליקים עליו. שריטות לא ישפיעו על הביצועים, אבל תמיד כדאי להרים כלי מטבח כדי למנוע שריטות. מומלץ לעיין ב'השימוש באינדוקציה'.
  - לכלי מטבח עשויים להיות קצוות מחוספסים. רצוי להשתמש בכלי בישול עם תחתיות שטוחות וחלקות. ניתן לעיין ב'כלי מטבח'.
  - יתכן שנעשה שימוש במוצרי ניקוי לא מתאימים. ניתן לעיין ב'ניקיון'.
- 

### מה לעשות אם הזכוכית נשברת או נסדקת?

יש להפסיק את השימוש בכיריים. יש לכבות את מתג אספקת החשמל ולהתקשר לשירות הלקוחות או למרכז השירות המורשה שלך.

---

## קודי תקלה

### איך אפשר לדעת אם יש בעיה?

הכיריים שלך ישמיעו צפצוף וקוד תקלה יופיע על המסך. באפשרותך להשתיק את ההתראה.

### מה לעשות

יש לנסות לפתור את הבעיה ולהסיר את ההתראה בהתאם להוראות שעל המסך.

### קודי תקלה מסוג 'E'

ייתכן שניתן לנקות את התקלה על ידי איפוס הכיריים. יש לבצע את השלבים הבאים:

- ① לוחצים לחיצה ממושכת על לחצן ההפעלה כדי לכבות את הכיריים.
- ② ממתנים מספר שניות ולאחר מכן שבים ולוחצים לחיצה ממושכת על לחצן ההפעלה כדי להפעיל מחדש את הכיריים.

אם קוד התקלה נעלם, אפשר להמשיך להשתמש בכיריים שלך. אם לא, יש לכבות את מתג החשמל ולהדליק אותו מחדש.

### אם הבעיה לא נפתרה

- ① יש לרשום את קוד התקלה.
- ② יש ליצור קשר עם שירות לקוחות או עם טכנאי שירות שעבר הכשרה ב-Fisher & Paykel ומקבל ממנה תמיכה. לקבלת פרטי הקשר יש לעיין בחוברת השירות והאחריות.

## הנחיות לגבי אנרגיה (UK IE EU)

כיריים אלה תוכננו ונבנו בהתאם לקודים ולמפרטים הבאים:

דרישות הבטיחות של EEC Directive "Low voltage" 2014/35/EU:

- דרישות כלליות למכשירי חשמל ביתיים EN 60335-1
- דרישות מיוחדות עבור מכשירי בישול חשמליים ביתיים EN 60335-2-6


דרישות הבטיחות של EEC Directive "EMC" 2014/30/EU:

- דרישות תאימות אלקטרומגנטית EN 55014-1, EN 55014-2, EN 61000-3-2, EN 61000-3-3

### דרישות של EEC Directive 93/68/EEC and 2011/65/EU

#### European directive 2012/19/EU בנושא פסולת ציוד חשמלי ואלקטרוני (WEEE) (למדינות האיחוד האירופי בלבד)

GB מכשיר זה מסומן בהתאם ל-European directive 2012/19/EU בנושא פסולת ציוד חשמלי ואלקטרוני (WEEE). על ידי הבטחת סילוק נאות של מוצר זה, ניתן למנוע השלכות שליליות פוטנציאליות על הסביבה ובריאות האדם, אשר אחרת עלולות להיגרם כתוצאה מטיפול לא הולם בפסולת של מוצר זה.

הסמל  על גבי המוצר, או על המסמכים הנלווים למוצר, מצייין כי אין להתייחס למכשיר זה כאל פסולת ביתית. במקום זאת הוא יימסר לנקודת האיסוף הרלוונטית למיחזור ציוד חשמלי ואלקטרוני. הסילוק חייב להתבצע בהתאם לתקנות הסביבתיות המקומיות לסילוק פסולת. לקבלת מידע מפורט יותר על טיפול, שחזור ומיחזור של מוצר זה, יש לפנות למשרד העירוני המקומי, לשירות פינוי הפסולת הביתית או לחנות שבה רכשת את המוצר.

LF 180.6 ואט-שעה/ק"ג

## הנחיות לגבי אנרגיה (UK IE EU)

מודל	מס' אזורי בישול	קוטר אזור בישול	צריכת אנרגיה* (לפי אזור)	צריכת אנרגיה* (כיריים שלמות)
CI302D/CI392D	2	20x25 ס"מ לכל אזור	195.6 ואט-שעה/ק"ג	191 ואט-שעה/ק"ג
CI604D	4	20x25 ס"מ לכל אזור	187.5 LF ואט-שעה/ק"ג 191.7 LR ואט-שעה/ק"ג 195.6 RF ואט-שעה/ק"ג 187.8 RR ואט-שעה/ק"ג	191 ואט-שעה/ק"ג
CI764DTB	4	אזורי צימוד: 20x25 ס"מ לכל אזור אזור עגול קטן: 17 ס"מ אזור עגול גדול: 27.5 ס"מ	180.6 LF ואט-שעה/ק"ג 177.5 LR ואט-שעה/ק"ג 194.2 RF ואט-שעה/ק"ג 188.7 RR ואט-שעה/ק"ג	188 ואט-שעה/ק"ג
CI905DTTB	5	אזורי צימוד: 20x25 ס"מ לכל אזור ווק: 26 ס"מ	196.9 LF ואט-שעה/ק"ג 183.6 LR ואט-שעה/ק"ג 190.8 RF ואט-שעה/ק"ג 191.1 RR ואט-שעה/ק"ג	191 ואט-שעה/ק"ג

\* צריכת האנרגיה למכשירי בישול חשמליים מחושבת על פי התקנים הבאים: BS EN 50304 & BS EN 60350 - טווחי בישול, כיריים, תנורים וגרילים חשמליים לשימוש ביתי - שיטות למדידת ביצועים.

מודל	הספק במצב המתנה (ואט)	הספק במצב המתנה עם חיבור לרשת (ואט)	זמן למצב המתנה (שניות)	זמן למצב המתנה עם חיבור לרשת (שניות)
CI302D/CI392D	> 0.5 ואט	2 ואט <	120	120
CI604D	> 0.5 ואט	2 ואט <	120	120
CI764DTB	> 0.5 ואט	2 ואט <	120	120
CI905DTTB	> 0.5 ואט	2 ואט <	120	120

הערה: התקנים לצריכת אנרגיה ודרישות הספק המתנה אינם חלים על CIT302DX1 ו-CIT392DX1, מכיוון שהם מסווגים כגריל.



כדי לגשת למדריך האחריות והשירות שלך יש לסרוק את קוד ה-QR עם הטלפון החכם שלך כדי לגשת לכתב האחריות ולהזמין שירות, או לצפות באינטרנט בכתובת:

### בריטניה

<https://www.fisherpaykel.com/uk/help-and-support/warranty-information>

### אירלנד

<https://www.fisherpaykel.com/ie/help-and-support/warranty-information>

### אירופה

<https://www.fisherpaykel.com/eu/help-and-support/warranty-information>

### סינגפור

<https://www.fisherpaykel.com/sg/help-and-support/warranty-information>

מוצר זה מיועד לשימוש בסביבה ביתית. מוצר זה אינו מיועד לשימוש מסחרי כלשהו. כל שימוש מסחרי על ידי הלקוח ישפיע על אחריות היצרן של מוצר זה.

לקבלת חלקי חילוף, יש ליצור קשר עם שירות הלקוחות של Fisher & Paykel. חלקי החילוף זמינים לכל מוצרי Fisher & Paykel לתקופה מינימלית של 10 שנים מתאריך הייצור.

## שירות לקוחות

### לפני שמתקשרים לקבלת שירות או סיוע

כדאי לבדוק את הדברים שאתה יכול לעשות בעצמך. מומלץ לעיין במדריך למשתמש ולבדוק:

- ① אם המוצר מותקן כהלכה.
- ② אם פעולתו הרגילה ידועה לך.
- ③ אם קראת את הסעיפים 'קודי תקלות' 'פתרון בעיות'.

אם לאחר הבדיקה עדיין יש צורך בסיוע או בחלקים, יש לפנות לטכנאי שירות קרוב אליך שעבר הדרכה ב-Fisher & Paykel ומקבל ממנה תמיכה, לשירות לקוחות, או ליצור איתנו קשר דרך אתר האינטרנט שלנו [fisherpaykel.com](http://fisherpaykel.com).

### אם דרושה לך עזרה בבריטניה או באירופה

מומלץ להתקשר למרכז שירות הלקוחות של Fisher & Paykel ולשוחח עם אחד מיועצי שירות הלקוחות שלנו.

**שיחת חינם:** 0800 886 605  
**אתר אינטרנט:** [fisherpaykel.com](http://fisherpaykel.com)

#### כתובת למשלוח דואר:

Fisher & Paykel Appliances Ltd,  
Cob Drive, Swan Valley 420  
Northampton NN4 9BB

### אם דרושה לך עזרה באירלנד

מומלץ להתקשר למרכז שירות הלקוחות של Fisher & Paykel ולשוחח עם אחד מיועצי שירות הלקוחות שלנו.

**שיחת חינם:** 1800 625174 או 01 807 7960  
**אתר אינטרנט:** [fisherpaykel.com](http://fisherpaykel.com)

#### כתובת דואר:

,Fisher & Paykel Appliances Ltd  
,Unit 2D Corporate Park  
Swords Dublin

### אם דרושה לך עזרה בסינגפור

מומלץ להתקשר למרכז שירות הלקוחות של Fisher & Paykel ולשוחח עם אחד מיועצי שירות הלקוחות שלנו.

**טלפון:** +65 0777 6741  
**אתר אינטרנט:** [fisherpaykel.com](http://fisherpaykel.com)  
**דוא"ל:** [sg.customer@fisherpaykel.com](mailto:sg.customer@fisherpaykel.com)

#### כתובת למשלוח דואר:

Fisher & Paykel Appliances  
51 Kampong Bugis  
#01-05 Kallang Riverside Condominium  
Singapore 338986

## שירות לקוחות

### אם דרוש לך שירות

ל-Fisher & Paykel יש רשת של טכנאי שירות מאומנים ונתמכים של Fisher & Paykel שיכולים לבצע כל שירות נדרש במכשיר שלך. מרכז שירות הלקוחות שלנו יכול להמליץ על טכנאי שירות קרוב אליך שעבר הכשרה ב-Fisher & Paykel ומקבל ממנה תמיכה באזורך. לחלופין, תוכל להזמין אחד באינטרנט בכתובת [fisherpaykel.com/uk/help-and-support](http://fisherpaykel.com/uk/help-and-support), [fisherpaykel.com/ie/help-and-support](http://fisherpaykel.com/ie/help-and-support), [fisherpaykel.com/eu/help-and-support](http://fisherpaykel.com/eu/help-and-support) או [fisherpaykel.com/sg/help-and-support](http://fisherpaykel.com/sg/help-and-support)

אם מתקשרים, כותבים או פונים אלינו דרך אתר האינטרנט שלנו יש לספק: שם וכתובת, מספר המודל, המספר הסידורי, תאריך הרכישה ותיאור מלא של הבעיה. מידע זה נחוץ על מנת להגיב בצורה יעילה לבקשתך לסיוע.

יש למלא ולשמור במקום בטוח:

_____	מודל
_____	מס' סידורי
_____	תאריך הקנייה
_____	הקונה
_____	משוק
_____	רובע
_____	עיר
_____	מדינה

## FISHERPAYKEL.COM

© 2024 Fisher & Paykel Appliances. כל הזכויות שמורות.

ייתכן שהמודלים המוצגים במדריך זה לא יהיו זמינים בחלק מהשווקים  
והם נתונים לשינוי בכל עת.

מפרטי המוצר במדריך זה חלים על המוצרים והמודלים הספציפיים שתוארו בתאריך הפרסום.  
על פי המדיניות שלנו לשיפור מתמיד של המוצר, מפרטים אלה עשויים להשתנות בכל עת.

לפרטים עדכניים לגבי זמינות המודלים והמפרטים במדינה שלך,  
מומלץ לבקר באתר האינטרנט שלנו או לפנות למשווק המקומי של Fisher & Paykel.

**431527A 03.24**