

**FISHER & PAYKEL**

**PLACA DE COCCIÓN MODULAR**

---

**MODELOS PRIMARIOS DE PLACA DE COCCIÓN**  
CI365DTTB1, CI304DTTB1, CI244DTTB1, CI152DTTB1

**GUÍA DEL USUARIO**  
**US CA**

# ÍNDICE

---

Seguridad y advertencias	3
Generalidades del producto	8
Generalidades del producto	9
Panel de control	10
Menú	11
Cómo utilizar la inducción	12
Utensilios de cocina	13
Opciones de cocción	14
Uso del sensor de temperatura	16
Conexión WIFI	18
Limpieza	19
Resolución de problemas	20
Códigos de error	23
Guía de garantía y servicio del fabricante	24

---

## Registro

Para registrar el producto, visite nuestro sitio web: [fisherpaykel.com/register](http://fisherpaykel.com/register)

**⚠ ¡ADVERTENCIA!**



**Peligro de Descarga Eléctrica**

**El no seguir este consejo puede ocasionar una descarga eléctrica o la muerte.**

- No cocine sobre una placa de cocción rota o agrietada. Si la superficie de la placa de cocción se rompe o se agrieta, apague el electrodoméstico de inmediato en la red de suministro eléctrico (interruptor de pared) y póngase en contacto con un técnico competente.
- Apague el electrodoméstico antes de la limpieza o el mantenimiento.

**⚠ ¡ADVERTENCIA!**



**Peligro de incendio**

**El incumplimiento de seguir este consejo puede ocasionar quemaduras serias o la muerte.**

- Cocinar sin supervisión en una placa con grasa o aceite puede ser peligroso y provocar un incendio.
- Nunca intente extinguir el fuego con agua. Desconecte la unidad. Cubra la llama, por ejemplo, con una tapa o una manta contra incendios o use un extintor químico seco o de espuma.
- No almacene objetos en superficies de cocción.

**⚠ ¡ADVERTENCIA!**

**Peligro de superficie caliente**

**El no seguir este consejo puede provocar quemaduras y escaldaduras.**

- Durante el uso, las piezas accesibles de este electrodoméstico se calentarán lo suficiente como para causar quemaduras.
- No deje que el cuerpo, la ropa o cualquier otro elemento que no sea un utensilio de cocina adecuado, entren en contacto con la superficie de cocción hasta que la superficie esté fría.
- Nunca deje objetos metálicos (como utensilios de cocina) ni sartenes vacíos en la placa de cocción, ya que pueden calentarse muy rápidamente.
- Tenga cuidado: los objetos metálicos magnetizables que traiga consigo en el cuerpo pueden calentarse en las proximidades de la placa de cocción. La joyería de oro o plata no se verán afectadas.
- Mantenga a los niños alejados.
- Los mangos de las cacerolas pueden estar calientes al tacto. Compruebe que los mangos de las cacerolas no queden encima de otras zonas de cocción que estén encendidas. Mantenga las asas fuera del alcance de los niños.



**⚠ ¡ADVERTENCIA!**



**Peligro de cortadura**

**Si no tiene cuidado puede sufrir lesiones personales.**

- La cuchilla afilada de un raspador de cocina queda expuesta cuando la cubierta de seguridad esté retraída. Utilícelo con extremo cuidado y guárdelo siempre de forma segura, fuera del alcance de los niños.

**⚠ ¡ADVERTENCIA!**



**Riesgo sanitario**

**El incumplimiento de este consejo puede ocasionar la muerte.**

- Este electrodoméstico cumple con las normas de seguridad electromagnética. Sin embargo, las personas con marcapasos u otros implantes eléctricos (como bombas de insulina) deben consultar con su médico o con el fabricante del implante antes de usar este electrodoméstico, a fin de asegurarse de que los implantes no se verán afectados por el campo electromagnético.

### LEA Y CONSERVE ESTA GUÍA

#### **¡ADVERTENCIA!**

Para reducir los riesgos de incendio, lesiones personales o daños materiales al utilizar el electrodoméstico, tenga en cuenta las instrucciones importantes sobre la prevención de accidentes que se enumeran a continuación. Lea toda la guía antes de utilizar el electrodoméstico.

#### **Instalación**

- Desempaque los materiales de embalaje de la placa de cocción.
- Acuda a los servicios de un técnico calificado para que el electrodoméstico esté bien instalado y puesto a tierra.
- Si un cajón está situado debajo de un electrodoméstico incorporado, asegúrese de que el espacio entre el contenido del cajón y el electrodoméstico sea lo suficientemente grande (13/16 pulgadas) para que haya una ventilación correcta.

#### **Uso general**

- Este electrodoméstico se diseñó exclusivamente para la cocción de alimentos con excepción de cualquier otro uso doméstico, comercial o industrial.
- Retire todas las etiquetas y autoadhesivos del vidrio cerámico.
- No cambie ni altere el electrodoméstico.
- Nunca deje el electrodoméstico sin supervisión durante su uso. El desbordamiento de líquidos por ebullición provoca derrames grasosos y humeantes que pueden encenderse.
- Nunca utilice el electrodoméstico como superficie de trabajo o almacenamiento.
- Utilice la vestimenta adecuada: no deberá ponerse prendas holgadas o colgantes mientras utiliza el electrodoméstico.
- Nunca deje ningún objeto o utensilios sobre el electrodoméstico.
- No coloque ni deje ningún objeto magnetizable (por ejemplo, tarjetas de crédito, tarjetas de memoria) o dispositivos electrónicos (como computadoras, teléfonos inteligentes) cerca del electrodoméstico, ya que pueden verse afectados por su campo electromagnético.
- Almacenamiento sobre el electrodoméstico: los materiales inflamables no deben almacenarse en una placa de cocción o cerca de las unidades de superficie de la estufa.
- No coloque ni deje papel de aluminio en la placa de cocción.
- Jamás utilice el electrodoméstico como calefactor para calentar una habitación.
- No utilice agua en incendios con grasa: sofoque el fuego o la llama o bien, use productos químicos secos como los extintores de espuma.
- Utilice solo portaollas secos: los portaollas húmedos o mojados colocados sobre las superficies calientes pueden provocar quemaduras por vapor. No permita que el portaollas toque elementos calefactores calientes. No utilice una toalla u otro paño voluminoso.
- Después del uso, apague siempre la placa de cocción tal como se describe en esta guía (es decir, mediante el botón de encendido).
- No confíe en la función de detección de sartén para apagar las zonas de cocción al retirar los sartenes.
- Nunca utilice un limpiador a vapor para limpiar la placa de cocción.
- No coloque ni deje caer objetos pesados sobre la placa de cocción.
- No use sartenes con bordes irregulares, ya que esto puede rayar el vidrio.
- No se pare sobre la placa de cocción.
- No utilice estropajos ni ningún otro producto de limpieza áspero o abrasivo para limpiar la placa de cocción, ya que podrían rayar su superficie.
- No ponga en funcionamiento la placa de cocción mediante un temporizador externo o un sistema de control remoto independiente.

## SEGURIDAD Y ADVERTENCIAS

---

- No cocine sobre una placa de cocción rota. Si la placa de cocción está rota, las soluciones de limpieza y los derrames pueden penetrar dentro de la placa de cocción y crear un riesgo de descarga eléctrica. Póngase en contacto de inmediato con un técnico competente.
- **PRECAUCIÓN:** El proceso de cocción debe supervisarse. Un proceso de cocción a corto plazo tiene que supervisarse de forma continua.

### Seguridad infantil

- No permita que los niños jueguen con el electrodoméstico ni se sienten, paren o se suban a él.
- No guarde objetos de interés para niños en gabinetes situados por encima del electrodoméstico. Los niños que suban a la estufa podrían sufrir lesiones graves.
- No deje niños solos o desatendidos en la zona donde se esté utilizando el electrodoméstico. Los niños menores de ocho años deberán permanecer alejados del electrodoméstico a menos que se les supervise en todo momento. Este electrodoméstico lo pueden utilizar niños de 8 años de edad en adelante. Lo podrán usar también las personas con facultades físicas, sensoriales o mentales disminuidas o que carezcan de experiencia y conocimiento únicamente si están bajo la supervisión o instrucción en términos del uso del electrodoméstico de forma segura y que entiendan los peligros que esto entraña. Los niños no deberán llevar a cabo labores de limpieza o mantenimiento sin supervisión.

### Limpieza

- Limpie la placa de cocción con precaución: si utiliza un esponja o trapo húmedos para limpiar derrames en un área de cocimiento caliente, tenga cuidado de no quemarse con el vapor. Algunos limpiadores pueden producir vapores nocivos si se aplican en una superficie caliente.

### Mantenimiento y servicio

- No repare o reponga ninguna pieza de este electrodoméstico, a menos que se recomiende de forma específica en la guía del usuario. Cualquier otro tipo de mantenimiento y servicio lo deberá realizar un técnico capacitado de asistencia técnica de Fisher & Paykel o una persona competente.
- Si el cable de la fuente de alimentación está dañado, solo lo deberá sustituir un técnico competente.
- Si el dispositivo funciona mal, mostrará un código de alerta: primero anote el código de alerta (consulte la sección "Códigos de alerta" en este manual), luego póngase en contacto con su centro de servicio autorizado o con el servicio de atención al cliente para solicitar el servicio. No utilice el electrodoméstico hasta que lo haya reparado un técnico autorizado de Fisher & Paykel.

### Requisitos estándar

- Esta placa de cocción de inducción genera y utiliza energía de frecuencia ISM que calienta los utensilios de cocina mediante un campo electromagnético. Fue probado y cumple con la Parte 18 de la normativa FCC para equipos ISM. Esta placa de inducción cumple con los requisitos de la FCC para minimizar la interferencia con otros dispositivos en instalaciones residenciales. Las placas de cocción de inducción pueden causar interferencias con la recepción de televisión o radio. Si se produce una interferencia, el usuario debe intentar corregir la interferencia de la siguiente manera:
  - Reubicar la antena receptora del radio o la televisión.
  - Aumentar la distancia entre la placa de cocción y el receptor.
  - Conectar el receptor a una toma diferente de la placa de inducción.

## GENERALIDADES DEL PRODUCTO

---



Se muestra una placa de inducción primaria de 36" (90 cm).

---

### Características y accesorios

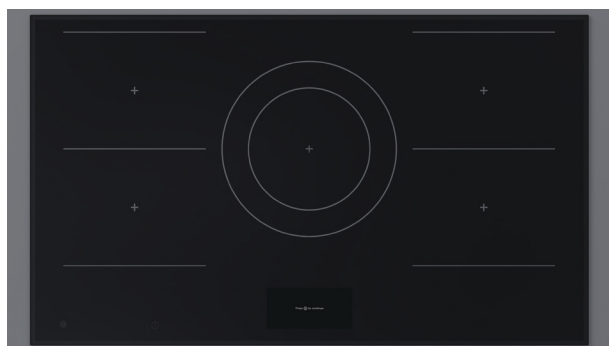
---

- ① Botón de encendido
- ② Controles de la placa de cocción
- ③ Zonas de cocción
- ④ Las SmartZone
- ⑤ Sensor de temperatura



## GENERALIDADES DEL PRODUCTO

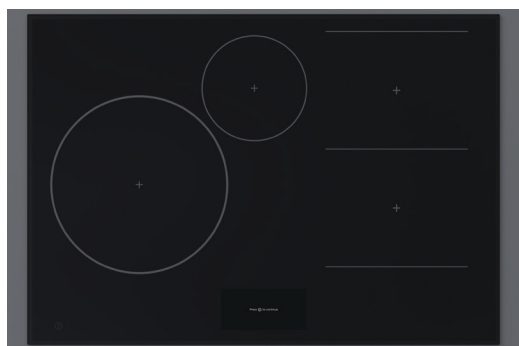
---



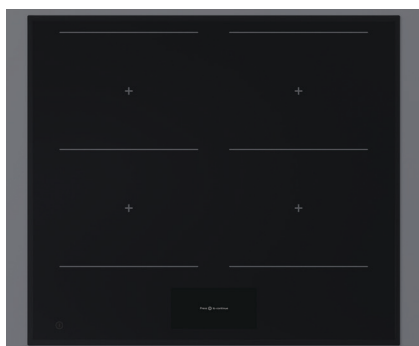
CI905DTTB1



CI392DTTB1

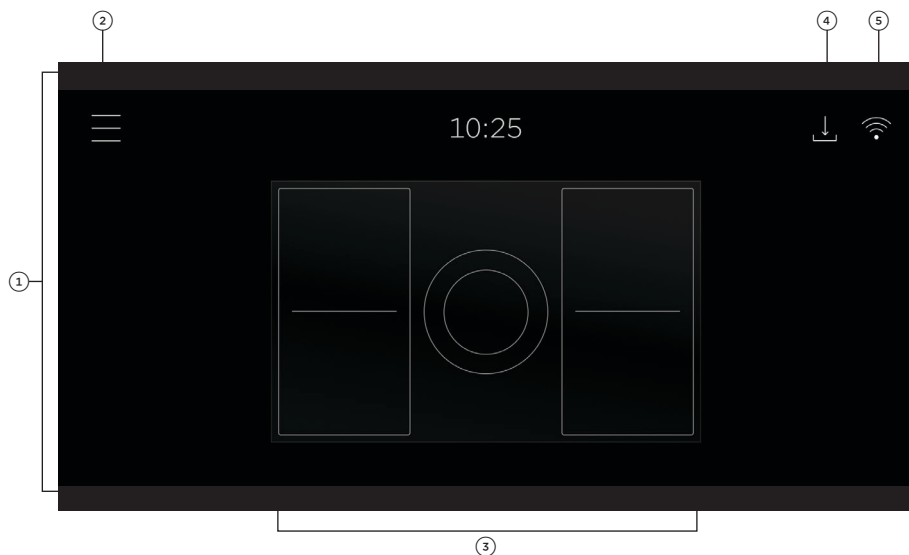


CI764DTTB1



CI604DTTB1

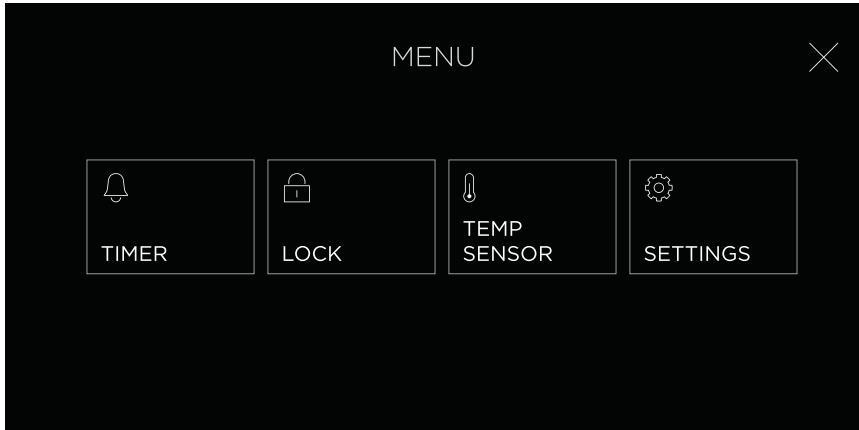
## PANEL DE CONTROL



### Panel de control

① Pantalla táctil	Utilícela para poner en funcionamiento zonas de cocción, ventilación y ajustes.
② MENÚ	Presione para acceder a funciones y ajustes adicionales.
③ Selectores de zona de cocción	Presione para seleccionar zonas de cocción y ajuste la configuración de zona.
④ Indicador de actualizaciones	Se ilumina cuando haya una actualización disponible.
⑤ Indicador WiFi	Se ilumina cuando el WiFi está conectado.

# MENÚ



## MENÚ


### TIMER (TEMPORIZADOR)



Utilice el temporizador para realizar un seguimiento de los tiempos de cocción. Puede emplearlo en cualquier momento, incluso si no está utilizando las zonas de cocción.

### LOCK (BLOQUEAR)



Bloquea los controles para evitar un uso accidental. Cuando están bloqueados, los controles no responderán y la placa de cocción no se encenderá.  
Mantenga presionado  para desbloquear.

### SENSOR TEMP



Use el sensor de temperatura para vigilar la cocción o notificarle cuando se alcance una determinada temperatura.

### SETTINGS (CONFIGURACIÓN)



Ajuste la configuración según sus preferencias o disponga de una conexión wifi. Remítase a "Conexión wifi".

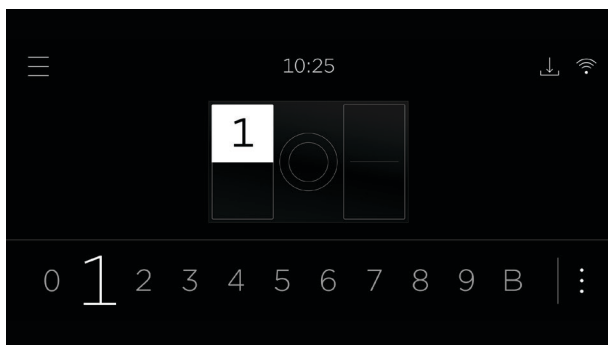
## CÓMO UTILIZAR LA INDUCCIÓN

Levante siempre los utensilios de cocina para moverlos por la placa de cocción, ya que si los desliza, puede rayar la superficie de vidrio o los mismos utensilios. Asegúrese de que los utensilios de cocina estén dentro de las marcas de la zona de cocción. Los utensilios de cocina calientes colocados a lo largo de la parte frontal de la placa de cocción pueden causar que los controles se sobrecalienten.

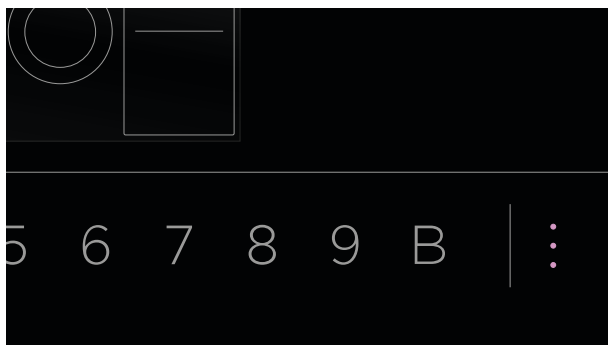
Para utensilios de cocina más grandes, recomendamos usar zonas traseras o emparejadas. Ver “Opciones de cocción” para obtener información sobre el emparejamiento.



**1.** Coloque los utensilios de cocina en la zona de cocción y seleccione la zona correspondiente en la pantalla.



**2.** Utilice el selector para ajustar un nivel de potencia. Seleccione 0 para desactivar la zona de cocción.



**3.** Presione : para acceder a las opciones de cocción. Para más información, remítase a “Opciones de cocción”.

## UTENSILIOS DE COCINA

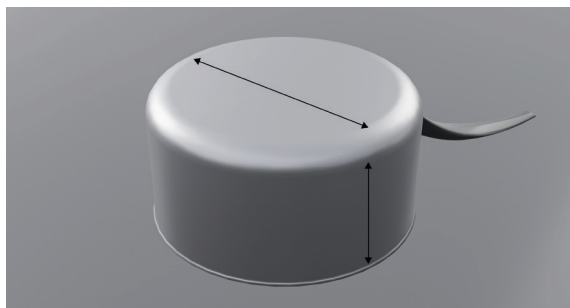
### Utensilios de cocina compatibles

Utilice utensilios de cocina compatibles con inducción que tengan una base lisa, plana y un tamaño similar a la zona de cocción para garantizar un rendimiento óptimo.

Utensilios de cocina compatibles con inducción que tienen una base o núcleo magnético:

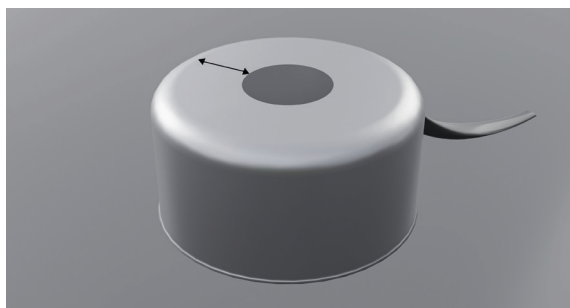
- Acero inoxidable
- Acero al carbono
- Hierro fundido
- Acero esmaltado
- Hierro fundido esmaltado
- Aluminio y cobre con base magnetizable.

Si los utensilios de cocina no son compatibles o no se detectan,  parpadearán en la pantalla.



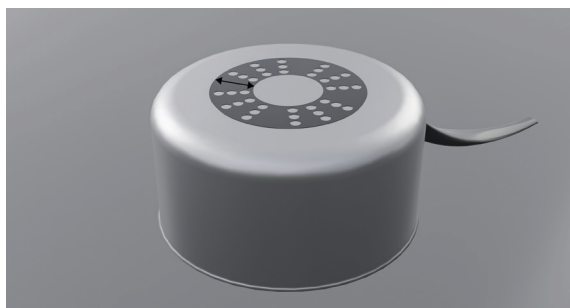
#### Rendimiento de calor más rápido

El alto contenido magnético facilita un área de calentamiento constante a través de la base y hacia los lados de la bandeja.



#### Rendimiento de calor medio



El contenido magnético medio reduce la zona de calentamiento y produce un calentamiento más lento.

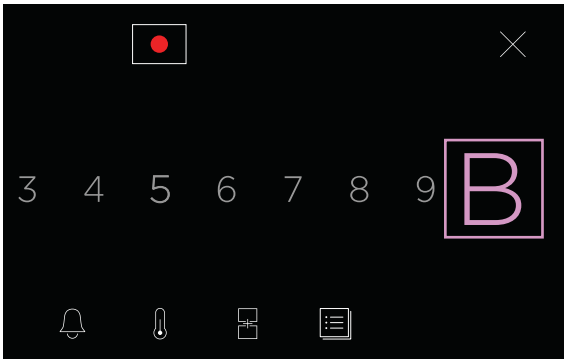


#### Rendimiento de calor lento

El contenido magnético limitado resulta en un rendimiento de calentamiento muy lento.

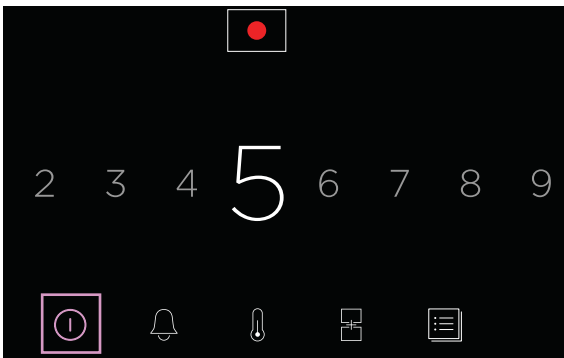
## OPCIONES DE COCCIÓN

Las opciones de cocción ofrecen características y controles para zonas de cocción específicas. El indicador del mapa de zona muestra qué zona de cocción se está ajustando. Presione  o  para volver a la pantalla de inicio del panel de control.



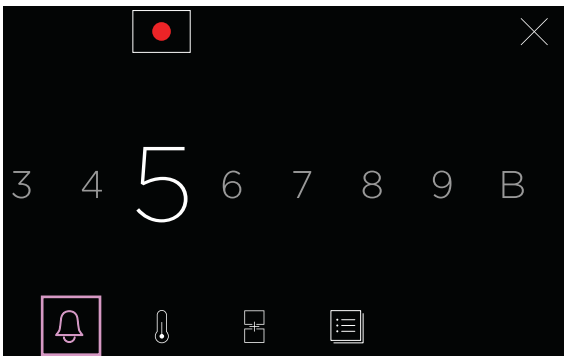
### BOOST (POTENCIADOR)

Cocine por encima de la potencia máxima por hasta 10 minutos. Ideal para hervir agua rápidamente. No disponible en zonas emparejadas.



### POWER BUTTON (BOTÓN DE ENCENDIDO)

Desactiva la zona seleccionada y cancela la configuración de la zona.



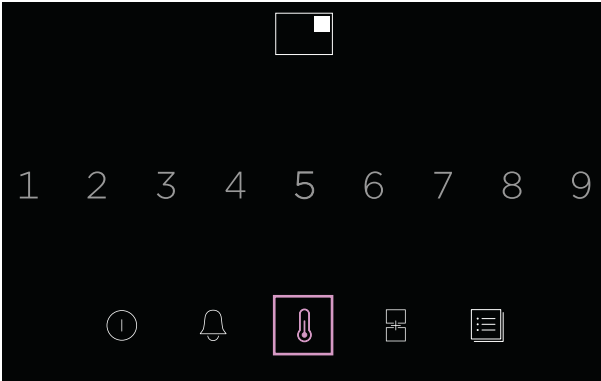
### ZONE TIMER (TEMPORIZADOR DE ZONA)

Ajuste el temporizador individual para la zona de cocción seleccionada. Esto no apagará la zona de cocción.

## OPCIONES DE COCCIÓN

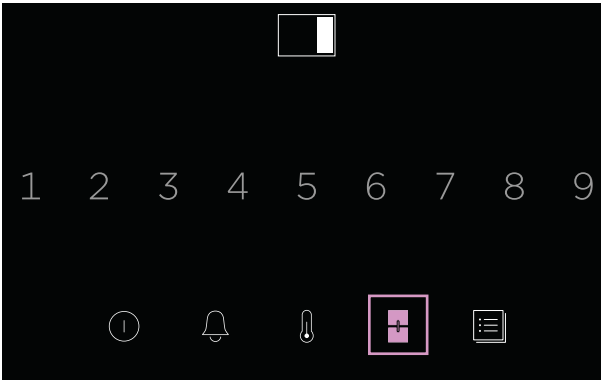
### TEMPERATURE SENSOR (SENSOR TEMPERATURA)

Utilícelo para vigilar la cocción, de una zona de cocción específica, para notificarle cuando alcance una determinada temperatura o para ajustar la configuración de la zona, a fin de mantener los líquidos a una temperatura programada.



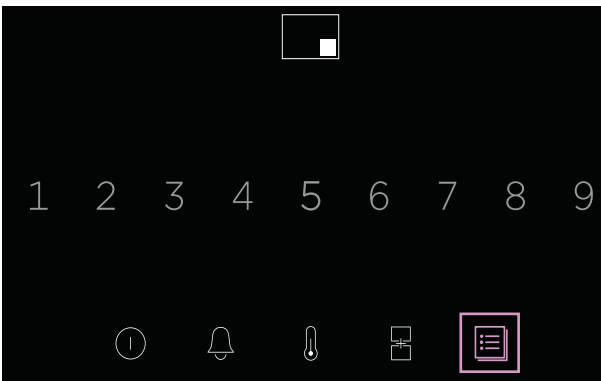
### SMARTZONE PAIRING (EMPAREJAMIENTO DE SMARTZONE)

Incorpore las zonas de cocción delantera y trasera para crear una gran zona de cocción con un solo control de temperatura. No está disponible cuando una zona ya esté en uso.



### COOK BY METHOD (COCCIÓN POR MÉTODO)

Acceso a las características de cocción dirigidas y funciones especializadas como **SOUS VIDE (VACÍO)**, **POACH (ESCALFAR)**, **MELT (DERRETIR)** y **WARM (CALIENTE)**.



## USO DEL SENSOR DE TEMPERATURA

El sensor le permite **VIGILAR**, **ALCANZAR** o **MANTENER** una temperatura, que garantiza el control preciso de la temperatura. Asegúrese de cargarlo antes de usarlo.

### MONITOR (VIGILAR)

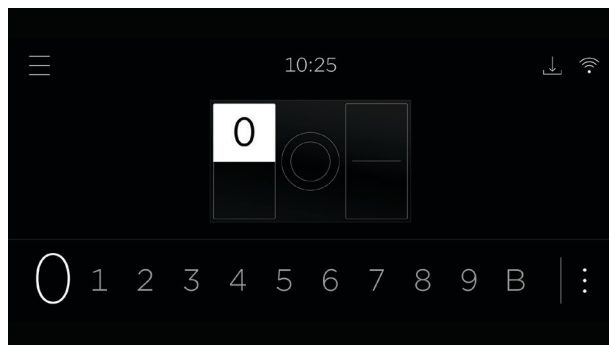
Inserte el sensor en los alimentos o líquidos de cocción para vigilar la temperatura interna.

### REACH (ALCANZAR)

Inserte el sensor en los alimentos o líquidos de cocción para alcanzar una temperatura interna programada. Le notifica cuando los alimentos o líquidos de cocción alcancen la temperatura objetivo, para que pueda desactivar la zona de cocción. El sensor no apagará la zona de cocción.

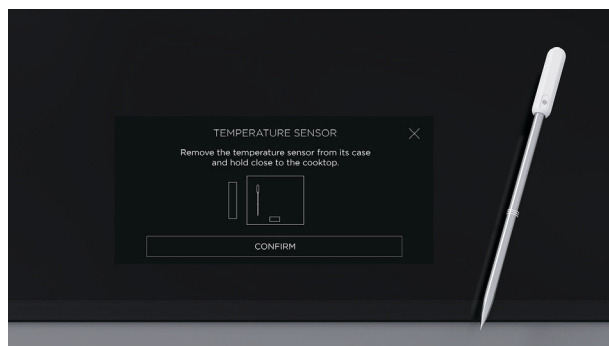
### HOLD (MANTENER)

Inserte el sensor en el líquido de cocción para mantenerlo a una temperatura programada.



1. Seleccione una zona de cocción.

Presione **⋮** para acceder a las opciones de cocción.



2. Presione **📍**. Mantenga el sensor cerca de la placa de cocción y presione **CONFIRMAR** para conectar.



## USO DEL SENSOR DE TEMPERATURA

---



**3.** Seleccione un objetivo y siga las instrucciones en pantalla.

# CONEXIÓN WIFI

La placa de cocción puede conectarse a la red inalámbrica de su casa y monitorearse de forma remota mediante la aplicación.

Conecte la placa de cocción para que se mantenga actualizada con el software y las funciones más recientes.

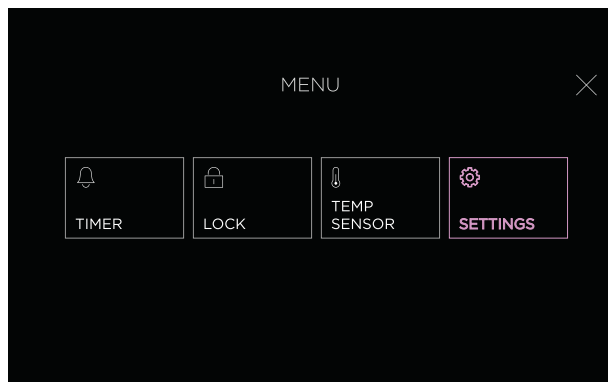
## Introducción

- Revise que la red WiFi de su casa esté encendida.
- Dispondrá de una guía paso a paso en el electrodoméstico y el dispositivo móvil.
- Son hasta 10 minutos lo que tarda la placa de cocción en conectarse.
- Para obtener más información y solución de problemas, remítase a la aplicación.

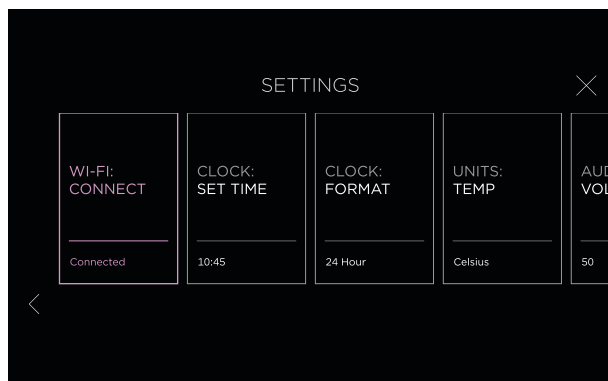
## En su dispositivo móvil:

- ① Descargue la aplicación. Escanee el código QR o entre a [www.fisherpaykel.com/connect](http://www.fisherpaykel.com/connect)
- ② Regístrese y cree una cuenta.
- ③ Agregue el electrodoméstico y configure la conexión WiFi.

## Cómo conectarse al WiFi doméstico



1. Seleccione **SETTINGS** (**CONFIGURACIÓN**) en el menú.



2. Seleccione **WI-FI CONNECT** (**CONEXIÓN WIFI**) y siga las instrucciones que aparecen en pantalla.

## LIMPIEZA

---

Límpielas con un paño y detergente suaves. Seque con un trapo limpio que no suelte pelusa. Si se requiere una limpieza adicional, aplique el limpiador de placa de cocción y siga las instrucciones del fabricante. Recomendamos bloquear los controles si limpia cerca de estos.

### **No recomendamos utilizar los siguientes productos de limpieza, ya que pueden dañar las superficies:**

- Estropajos de plástico o acero inoxidable
- Limpiadores domésticos abrasivos, solventes
- Limpiadores ácidos o alcalinos
- Líquidos o jabón para lavar las manos
- Limpiadores o abrillantadores para acero inoxidable
- Detergentes o desinfectantes para la ropa

### **Huellas dactilares, marcas, lustre metálico y derrames no azucarados**

Aplique el limpiador para placas de cocción, luego pásele un paño húmedo. Seque con un trapo limpio que no suelte pelusa o toallas de papel.

### **Hervores, derretimientos y derrames calientes de azúcar.**

Retírelos de inmediato con una espátula para vidrio, pero tenga cuidado con las superficies calientes de la zona de cocción.

- ① Bloquee los controles o apague la placa de cocción.
- ② Sostenga la espátula en un ángulo de 30° y mueva el derrame hacia un área fría de la placa de cocción.
- ③ Pásele un paño húmedo o una toalla de papel.

### **Sensor de temperatura**

Lávelo en agua caliente con detergente suave, luego seque bien con un paño limpio antes de guardarlo en su estuche en un lugar fresco y seco.

- Espere a que el sensor se enfríe antes de limpiarlo. No lo sumerja en agua fría de inmediato después de cocinar.
- No lo meta en el lavavajillas.

## RESOLUCIÓN DE PROBLEMAS

---



### Uso general

---

#### ¿Por qué no se enciende mi placa de cocción?

- Sin alimentación. Asegúrese de que la placa de cocción esté conectada a la fuente de alimentación y activada en el tomacorriente de pared.
  - Revise el interruptor del circuito o compruebe si hay un corte de energía en su casa o en el área. Si su placa de cocción aún no enciende, llame al centro de atención a clientes o contacte al centro de servicio autorizado.
- 

#### ¿Por qué los controles no funcionan cuando la pantalla está encendida?

- Los controles están bloqueados cuando aparece . Mantenga presionada la pantalla para desbloquearlos.
  - Las zonas todavía están calientes o **DELAYED OFF (RETARDO APAGADO)** está todavía en funcionamiento. Presione  para activar los controles.
  - La placa de cocción está en Demo Mode (Modo demostración). Llame al centro de atención a clientes o a su centro de servicio autorizado.
- 

#### ¿Por qué es difícil manejar los controles?

- Humedad o aceite en los controles. Séquelos con un paño e inténtelo de nuevo.
  - Con la punta de su dedo presione los controles. Use la yema de su dedo en su lugar.
- 

#### ¿Por qué mi placa de cocción hace un zumbido a alta temperatura y se POTENCIA?

Esto es normal para la inducción. Deberá acallarse o detenerse cuando disminuya el ajuste de calor.

---

#### ¿Por qué la pantalla se pone negra?

Sobrecalentada debido a los utensilios de cocina colocados a lo largo de la parte delantera de la placa de cocción. Retire los utensilios de cocina o cambie a las zonas de cocción traseras. Deje que los controles se enfrien.

---

#### ¿Por qué no puedo seleccionar el ajuste de calor que quiero?

- La placa de cocción está a la máxima potencia. Reduzca los ajustes de calor en otras zonas.
  - La placa de cocción o el *Teppanyaki* tienen una potencia reducida para evitar el sobrecalentamiento. Déjelos enfriar.
  - **EL MODO BOOST (POTENCIADOR)** no está disponible con zonas de cocción emparejadas.
-

## RESOLUCIÓN DE PROBLEMAS

---

### ¿Por qué se forma condensación en paredes y gabinetes?

Esto es normal para la inducción. Su tecnología de eficiencia energética significa que se pierde un mínimo de calor en las superficies circundantes. Las superficies se mantienen frescas y el vapor de la cocción se condensa en ellas.

---

### ¿Por qué la placa de cocción se apaga de forma inesperada?

- Tiempo de espera de prevención de accidentes. La placa de cocción apagará de forma automática una zona de cocción si se deja funcionando durante un período prolongado de tiempo sin que se altere el nivel de potencia. Cuanto más baja sea la configuración, más tiempo permanecerá encendida la zona de cocción.
  - Protección de pantalla. La placa de cocción se apagará para proteger la pantalla si se sobrecalienta. Ver “Uso de la inducción”.
- 

### ¿Por qué no puedo emparejar zonas de cocción?

- Una de las zonas ya está en uso. Apague la zona, luego emparéjela.
  - Las zonas que está seleccionando no se pueden emparejar porque son zonas circulares o de lado a lado. Puede emparejar *SmartZones* delanteras y traseras adyacentes. Ver “Opciones de cocción”.
- 

## Utensilios de cocina

---

### ¿Por qué los utensilios de cocina no se calientan?

- Los utensilios de cocina son muy pequeños o no están centrados en la zona.
  - Los utensilios de cocina no son compatibles con la inducción. Ver “Utensilios de cocina”.
  - La placa de cocción está en Demo Mode (Modo demostración). Llame al centro de atención a clientes o a su centro de servicio autorizado.
- 

### ¿Por qué mis utensilios de cocina crujen y hacen sonidos de cliqueo?

Algunos utensilios de cocina de inducción tienen capas de metal que vibran. Esto es normal.

---

## RESOLUCIÓN DE PROBLEMAS

---

### Alertas

---

#### ¿Por qué aparece en la pantalla?

- No se detectó ningún utensilio de cocina. Revise que sea el tamaño correcto y quede centrado en la zona de cocción seleccionada.
  - Revise que los utensilios de cocina sean compatibles con la inducción.
- 

### Desgaste

---

#### ¿Por qué hay raspones en la placa de cocción?

- Por deslizar los utensilios de cocina sobre la placa. Los raspones no afectarán el rendimiento, pero siempre debe levantar los utensilios de cocina para evitarlos. Ver “Uso de la inducción”.
  - Los utensilios de cocina pueden tener bordes ásperos. Utilice utensilios de cocina con base plana y lisa. Ver “Utensilios de cocina”.
  - Los productos de limpieza pueden ser inadecuados. Ver “Limpieza”.
- 

#### ¿Qué debo hacer si el vidrio se agrieta o astilla?

Deje de usar la placa de cocción. Apague la fuente de alimentación en el tomacorriente de pared y llame al centro de atención a clientes o a su centro de servicio autorizado.

---

## CÓDIGOS DE ERROR

---

### ¿Cómo sé si hay un problema?

La placa de cocción emitirá un pitido y aparecerá una alerta en la pantalla. Puede silenciar la alerta.

### Qué hacer

Trate de solucionar el problema y eliminar la alerta de acuerdo con las instrucciones en pantalla.

### Códigos de error “E”

Usted podrá eliminar la falla al restablecer la placa de cocción. Siga los pasos a continuación:

- ① Mantenga presionado el botón de encendido para apagar la placa de cocción.
- ② Espere unos segundos, luego mantenga presionado el botón de encendido de nueva cuenta para volver a encender la placa de cocción.

Si el código de error desapareció, puede continuar usando su placa de cocción. Si no, apague y encienda el suministro de corriente en el tomacorriente de pared.

### Si el problema persiste

- ① Anote el código de error.
- ② Póngase en contacto con el servicio a clientes o con un técnico capacitado de asistencia técnica de Fisher & Paykel. Consulte el folleto de servicio y garantía para obtener los detalles de contacto.

### US



#### **Para obtener acceso a la guía de garantía y servicio**

Escanee el código QR con su teléfono inteligente para obtener acceso a su garantía y solicitar un servicio. Remítase a su manual de garantía y servicio que viene por separado o consúltelo en línea:

<https://www.fisherpaykel.com/us/help-and-support/warranty-information>

### CA



#### **Para obtener acceso a la guía de garantía y servicio**

Escanee el código QR con su teléfono inteligente para obtener acceso a su garantía y solicitar un servicio. Remítase a su manual de garantía y servicio que viene por separado o consúltelo en línea:

<https://www.fisherpaykel.com/ca/help-and-support/warranty-information>

Este producto fue diseñado para su uso en un entorno normal doméstico (residencial). No es un producto diseñado para uso en un entorno comercial. Cualquier uso comercial que le dé el cliente tendrá repercusiones en términos de la garantía que otorga el fabricante del producto.

Rellene y conserve como referencia segura:

Modelo \_\_\_\_\_

N.º de serie \_\_\_\_\_

Fecha de compra \_\_\_\_\_

Comprador \_\_\_\_\_

Distribuidor \_\_\_\_\_

Ciudad \_\_\_\_\_

Estado \_\_\_\_\_

Código postal \_\_\_\_\_

País \_\_\_\_\_



## FISHERPAYKEL.COM

© Fisher & Paykel Appliances 2023. Todos los derechos reservados.

Los modelos presentados en esta guía pueden no estar disponibles en todos los mercados y están sujetos a cambio en cualquier momento.

Las especificaciones de los productos en esta guía aplican para los productos y modelos específicos descritos a la fecha de su emisión. De acuerdo con nuestra política de mejora continua de nuestros productos, estas especificaciones pueden cambiar en cualquier momento.

Para obtener información actualizada acerca de la disponibilidad de modelos y especificaciones en su país de origen, visite nuestro sitio web o póngase en contacto con su distribuidor Fisher & Paykel más cercano.